

2024年1月号

# おいでなっ

\*甲州弁で「いらっしゃ〜い」という意味

## INDEX 2024. 1

- 2 | 巻頭言
- 3 | システムWAKABA
- 4 | 単位認定試験
- 5 | 次学期の準備
- 6 | 面接授業
- 8 | 公開講座
- 9 | 卒業研究・修士論文発表会のお知らせ
- 10 | 教員だより
- 11 | 事務室より
- 12 | スケジュール



TEL:043-276-5111(総合受付 学生サポートセンター)  
月曜日～金曜日:9時15分～17時30分  
土曜日:9時15分～13時、14時～17時30分  
(日曜日、祝日、年末年始(12/29～1/3)を除く)

★メールによるお問い合わせ先については、  
システムWAKABAより各担当部署をご確認ください。

【放送大学ウェブサイト】 <https://www.ouj.ac.jp>  
> トップページ上方 在学生(WAKABA)  
> システムWAKABA(教務情報システム)  
> キャンパスライフ > 学内FAQ



TEL:055-251-2238 FAX:055-251-2193  
火曜日～金曜日:9時10分～17時40分(12時～13時 事務室休室)  
(月曜日、祝日、年末年始、臨時閉所日を除く)

〒400-0016 山梨県甲府市武田4-4-37(山梨大学構内)

<https://www.sc.ouj.ac.jp/center/yamanashi/>  
E-mail:yamanashi-sc@ouj.ac.jp

★山梨学習センター公式X(旧:Twitter)アカウント

- 放送大学山梨学習センター(在学生向け) @yamanashi\_sc
- 放送大学山梨学習センター(入学案内) @ouj\_yamanashi

### ●学生生活における諸手続き・留意事項について掲載

- ・「学生生活の栞」 冊子 4月または10月に放送大学本部より送付  
PDF 放送大学ウェブサイト トップページ > 在学生(WAKABA) > 学生生活の栞
- ・「山梨学習センター利用の手引」 冊子 4月または10月に学習センターより送付  
PDF 山梨学習センターウェブサイト トップページ『センターのご利用について』下方

通巻91号 2024年1月発行「おいでなっ1月号」

## 3つの“やる気スイッチ”：「どうする家康」にハマった理由

放送大学山梨学習センター  
客員准教授 田中 健史朗

令和5年12月。ついに、いや、いまさら、大河ドラマ「どうする家康」にハマりました。そこには“やる気スイッチ”が入るいくつかの環境がありました。

やる気をオンにする3つのスイッチを紹介させていただきます（自己決定理論：Deci & Ryan, 2000）。以下の3つの欲求が満たされることでやる気が高まることが証明されています。

- ① 自律性（Autonomy）：その行動を自分でコントロールしたいという欲求。
- ② 有能さ（Competence）：その行動をすることで自分に能力があると感じたい欲求。
- ③ 関係性（Relatedness）：その行動をすることで周囲との関係性を発展させたいという欲求。

上記の欲求が満たされる時、その行動をしたいというやる気が高められ、満たされないときやる気が下がってしまいます。

「どうする家康」が放送スタートした時期には、私はゴルフのことしか考えていませんでしたが、仕事で岡崎市を訪れたことが事の始まりです。東岡崎駅周辺は、「どうする家康」+「東海オンエア」（人気YouTuber）ブーム。仕事後に岡崎城を訪れてみると、紅葉と岡崎城、そして大河ドラマ館が賑わっていました。せっかくなので、大河ドラマ館を何の知識もない状況で、足を止めることなくめぐり、そそくさと甲府へと戻りました。その話を友人に話したところ、その友人は「どうする家康」の視聴者であり（+東海オンエアのファン）、私が撮影した岡崎城の写真を褒め、そして岡崎城を訪れたことを羨ましがりました。そうです、ここで1つ目のやる気スイッチがオンになりました（有能さ）。大した知識はありませんが、その友人にはない体験が私にはあり、それが有能さを刺激したのです。そして、その話題であれば、その友人ともっと交流が生まれるため、2つ目のやる気スイッチがオンになりました（関係性）。さらに、サブスクのおかげで自分の都合の良いときに「どうする家康」を視聴することができます（自律性）。そして、動画を視聴すれば、岡崎城で訪れた場所についての知識が得られ、有能さをさらに感じられ、その友人ともさらに深い話ができるという好循環に陥り、ハマることになりました。

もしやる気が出ないと困った場合には、3つのやる気スイッチがオンになる環境になっているか考えてみてください。自分で決められ、誰かとともに、有能さを感じられる環境のなかで学ぶことが大切です。放送大学山梨学習センターもその1つとなるよう、努めて参ります。



注) Deci, E. L., & Ryan, R. M. (2000). The “what” and “why” of goal pursuits: Human needs and the self-determination of behavior. *Psychological Inquiry*, 11, 227–268.

写真撮影：田中 健史朗氏

# システムWAKABA（教務情報システム）

システムWAKABA(教務情報システム)内で利用可能な機能の一部をご紹介します。

学生生活の葉【教養学部】 P.22～,P.109～

【大学院文化科学研究科】 P31～, P103～

## 過去の試験問題の閲覧

- ・ 現在、2022年度第2学期・2023年度第1学期の試験問題および解答が公表されています。
  - ・ 公表期間は試験終了後約1年間です。
- ※「試験問題・解答・解説」は、著作権法により私的利用以外での複製、転載などは禁止されています。ご自身での学習に限り、利用可能です。

■システムWAKABA > 【学内リンク】過去の単位認定試験問題・解答等

▶<https://info.ouj.ac.jp/ouj/modules/html/mondai.html>

### 学内リンク

- Web通信指導
- Web単位認定試験
- オンライン授業
- 放送授業のインターネット配信
- 過去の単位認定試験問題・解答等
- 面接授業（第1学期）のページ
- 面接授業（第2学期）のページ
- 新規開設科目印刷教材（試し読み）
- 放送大学自己学習サイト
- 看護師国家試験学習支援ツール
- 修士論文閲覧
- 放送大学附属図書館
- 学習センター一覧
- ライブWeb授業
- 放送大学トップページ

## 印刷教材 試し読み

- ・ 現在開講中または開講予定の印刷教材の一部(まえがき、目次、第1章、第2章)をPDFで閲覧できます。
- ・ 科目登録の際に参考としてお役立てください。
- ・ 新規開設科目については、順次公開されます。
- ・ 学習センターには現在開講中の印刷教材が配架されています(貸し出し不可・閲覧のみ)。

■システムWAKABA > 【学内リンク】新規開設科目印刷教材（試し読み）

▶<https://info.ouj.ac.jp/ouj/modules/kyozaipdf/kyozaipdf.html>

## 放送授業のお試しは以下より配信中

■放送大学ウェブサイト > 知る・楽しむ

> 放送大学の講義を無料で配信中(放送大学オープンコースウェア)

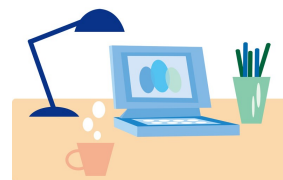
▶<https://www.ouj.ac.jp/reasons-to-choose-us/ocw/>

## 放送大学自己学習サイト

- ・ 本サイトでは、大学で学ぶために必要な知識や技術を身につけるための自学自習用のeラーニング教材を開発し、学生の皆さんに提供しています。
- ・ 掲載されている教材はご自由にお使いいただけますので、自己の課題に応じて学習を行ってください。
- ・ 本教材の学習実績は、ご利用の時期に履修中の科目と同一の教材であっても、成績判定／単位認定などには一切関係いたしません。
- ・ 利用方法はサイト内マニュアルをご確認ください。

■システムWAKABA > 【学内リンク】放送大学自己学習サイト

▶<https://sls.ouj.ac.jp/webclass/>



### 教材の例

- ・ リメディアル教材(リメディアル化学、リメディアル数学、リメディアル物理、リメディアル生物)
- ・ 英語教材(TOEIC入門編、TOEIC実践編、すっきりわかる英文法)
- ・ PCスキル教材(C++言語スキル判定、C言語スキル判定、Java言語スキル判定、Linuxスキル判定、PC入門各種、Word、Excel、PowerPoint、組込みシステムスキル判定 等)
- ・ その他(アカデミックスキル、学び直す日本語、実践インストラクショナルデザイン、SPI・CAB・GAB)
- ・ 研修用教材(情報セキュリティ研修、人を対象とした研究の倫理 等)
- ・ データサイエンスリメディアル教材 等

# 単位認定試験

学生生活の葉【教養学部】 P.61～  
【大学院文化科学研究科】 P.67～

- ・ 2023年度第2学期単位認定試験については、Web受験方式にて実施します。  
 (「正多面体と素数('21)」、「日本美術史の近代とその外部('18)」、「量子化学('19)」のみ、郵送受験方式にて実施します。)

## 学内リンク

- Web通信指導
- Web単位認定試験
- オンライン授業
- 放送授業のインターネット配信
- 過去の単位認定試験問題・解答等

## 1. 試験期間及び実施方法

Web方式(自宅で受験・期間中いつでも受験可)

試験期間: **2024年1月16日(火)9時 ~ 1月24日(水)17時(1科目50分)**

受験方法: システムWAKABA > (学内リンク) **Web単位認定試験**

(山梨学習センターでの受験を申請された方は、指定の試験日時に試験を行います。)

※「正多面体と素数('21)」、「日本美術史の近代とその外部('18)」、「量子化学('19)」を受験される場合は、1月上旬ごろ大学本部から発送される送付物をご確認ください。

単位認定試験期間	Web受験科目	2024年1月16日(火)9:00~1月24日(水)17:00
	郵送受験科目	2024年1月16日(火)~1月24日(水)《必着》
成績発表日		2月16日(金)予定

## 2. Web単位認定試験体験版

- ・ 「Web単位認定試験」システム内に、体験版が公開されています。
- ・ 体験版では、ログインから回答提出までの操作の流れを体験できます。
- ・ 受験時に操作できるよう、試験期間前までに体験版の操作を必ず行うようにしてください。  
 (操作マニュアルはWeb単位認定試験システム内に掲載しています。)

### ■Web単位認定試験システム

▶ <https://shiken.ouj.ac.jp>

## 3. ログインID・パスワードについて

システムWAKABAにアクセスするには、ログインID・パスワードが必要です。

(※入学許可書に記載) **ログインID: 学生番号(ハイフン“-”を除く半角10桁)**  
**パスワード: 初期パスワード(または、変更後のパスワード)**

- ・ 初回ログイン時のログインID・パスワードは、入学許可書に記載されています。
- ・ 初回ログイン時は必ずパスワード変更を行ってください。
- ・ 不正利用防止のため、初期パスワードのまま一定期間経過するとログインできなくなります。
- ・ システムにログインできない場合には、下記のいずれかまでお問い合わせください。

### 【システムWAKABAへのログインに関するお問い合わせ先】

- ・ 山梨学習センター TEL 055-251-2238
- ・ 学生サポートセンター TEL 043-276-5111
- ・ 教務課教務係 E-mail [kyomuka@ouj.ac.jp](mailto:kyomuka@ouj.ac.jp)



## 次学期の準備 科目登録・出願

2024年度第1学期に学修を継続するには、下記の要領で科目登録・出願のいずれかが必要です。

### ◆2024年度第1学期に引き続き学籍のある方

学生生活の葉【教養学部】 P.55～  
【大学院文化科学研究科】 P.56～

**科目登録申請** が必要です。

- ・1月中旬頃『科目登録申請要項』が送付されます。科目登録開始の8日前になっても科目登録申請要項などの関係資料が到着しない場合、あるいは紛失した場合は、大学本部にご連絡ください。

Tel: 043-276-5111(学生サポートセンター)

#### 科目登録申請期間

システムWAKABA	2024年2月13日(月)9時～2月29日(木)24時
郵送	2024年2月13日(月)～2月28日(水)私書箱必着

### ◆現在在籍中で、2023年度第2学期末(3月末)に学籍がなくなる方

学生生活の葉【教養学部】 P.91～  
【大学院文化科学研究科】 P.90

**出願手続き** が必要です。

- ①システムWAKABAからの出願 ▶システムWAKABA→教務情報→継続入学申請
- ②郵送による出願 ▶『出願票他提出書類セット』の出願票を使用して出願(新規出願者と同様)

※募集要項等の送付はございません。郵送出願をご希望の場合、資料請求によるお取り寄せ、または学習センターでの受け取りにて要項を入手ください。

#### ・2023年度第2学期末(3月末)で卒業見込みの方

今学期中に履修中の科目の成績によって卒業が確定する方は、成績確定後にご出願ください。  
2023年度第2学期の成績通知は、2月下旬を予定しています。面接授業の当初登録を希望される場合であっても、システムWAKABAより成績をご確認後、期日までにご出願ください。

#### ・集団入学を利用して入学した方

ご所属の学校、企業等の取りまとめ窓口にお問い合わせください。

#### ・共済組合等を利用して入学した方

1月中旬頃(予定)に送付される「共済再入学のお知らせハガキ」に記載の手順に従い、共済加入者専用の募集要項をご請求ください(詳しくは所属の共済組合等にご確認ください)。出願方法は郵送のみとなり、学期開始当初の面接授業(ライブWeb授業を含む)の登録はできかねます。

#### ・初めて全科履修生に出願される方

出願期間中に、入学資格に関する証明書類の郵送が必要です(私書箱必着)。必要な証明書類については、2024年度第1学期 **募集要項P13** をご確認ください。

#### [入学料の割引]

過去3年以内に在籍していた方：入学料の25%割引

集団入学される方・各種共済組合等で出願される方：入学料の50%割引

#### 出願期間

##### ●入学学期当初から面接授業の登録申請を希望する方(※卒業見込みの方は2月下旬卒業確定後)

システムWAKABA	2024年2月13日(火)9時～2月29日(木)24時
------------	-----------------------------

##### ●上記以外の方(※卒業見込みの方は2月下旬卒業確定後)

システムWAKABA	2023年11月26日(日)9時～2024年3月12日(火)17時
郵送	2023年11月26日(日)～2024年3月12日(火)私書箱必着

# 面接授業 2024年度 第1学期

## 面接授業とは？

学生生活の葉【教養学部】 P.35～

面接授業(スクーリング)は、他の学生と一緒に直接講師から指導を受ける形態の授業です。  
全国の学習センターおよびサテライトスペースにおいて開講され、所属先以外の学習センターでも受講することができます。

## 面接授業を受講できる方

- ・ 教養学部<sup>に</sup>在学中の全科履修生・選科履修生・科目履修生
  - ・ 共修生: 放送大学の学籍の有無に関わらず、共修生として面接授業を聴講することができます。
    - 本学学生でない一般の方… 本学の学籍を持っていない方でも、生涯学習の場として、知識・教養の向上のため面接授業を聴講できます。
    - 本学学生の方… 一度修得した科目の再受講など、単位修得を目的とせず学習することができます。
- \*詳しくは学習センターにご確認ください。



## 面接授業学期日程のお知らせ

### 【2024年度 第1学期】

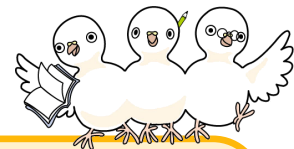
面接授業科目登録申請期間	郵送受付	2月13日(火)～2月28日(水)(私書箱必着)
	システムWAKABA	2月13日(火)9時～2月29日(木)24時
面接授業開講期間	4月13日(土)～7月28日(日)	
面接授業空席発表日	4月13日(土)12時	
リアルタイム空席表示(システムWAKABA)	4月18日(木)15時～	
追加登録受付期間※1	4月18日(木)～科目ごとに定められた追加登録受付期限日※2まで(原則として開講日の1週間前、一部例外あり※3) 最終受付期限日: 7月14日(日)	

- ※1 追加登録期間前に開講する科目については、追加登録は行っておりません。
- ※2 各科目の追加登録受付期限日については空席発表時に、放送大学ウェブサイトに掲載します。  
追加登録の受付開始後は、システムWAKABAで毎日その時々空席状況を確認することができます。  
追加登録受付期限日の前であっても、定員に達し次第、受付を締め切ります。
- ※3 授業準備の都合上、追加登録を受け付けられない科目、または1週間前まで受け付けられない科目がありますのでご了承ください。

## 面接授業についての詳細情報

○面接授業について、詳しくは下記をご覧ください。

- ・ 放送大学ウェブサイト <https://www.ouj.ac.jp>



- ①【トップページ > 選ばれる理由 > いつでも、だれでも、自由な学び方を > 面接授業】  
▶ <https://www.ouj.ac.jp/reasons-to-choose-us/anytime-anyone-can-learn-freely/schooling/>
- ②【①のページ内(画面左側) 面接授業 > 第1学期 面接授業ウェブサイト】または  
【トップページ(画面上方) 在学生(WAKABA) > システムWAKABA(教務情報システム) ログイン  
> (画面右側)学内リンク 面接授業(第1学期)のページ】  
▶ <https://mensetsu-cnh.ouj.ac.jp/1/>
- ③【トップページ > (最下部)パンフレット > 授業科目案内 > 面接授業開設科目一覧[PDF]】  
▶ <https://www.ouj.ac.jp/booklet/>

- ・ 冊子 「2024年度第1学期面接授業開設科目一覧」  
「2024年度第1学期面接授業時間割表北関東・甲信越ブロック版」

## 【山梨学習センター】2024年度 第1学期 面接授業 開講科目 一覧

No.	開講日		科目コード	科目区分	科目名	担当講師	定員
1	4月13日(土)	4月14日(日)	2642050	専門:心理と教育	カウンセリング基礎演習	吉川 眞理	30
2	4月20日(土)	4月21日(日)	2642069	専門:心理と教育	カウンセリング・スキル	田中 健史朗	40
3	4月20日(土)	4月21日(日)	2642042	専門:生活と福祉	福祉のこころ	山崎 百子	40
4	5月11日(土)	5月12日(日)	2642093	導入:人間と文化	日本語学への招待	仲本 康一郎	30
5	5月11日(土)	5月12日(日)	2642115	専門:自然と環境	初歩の気象学	小林 拓	15
6	5月18日(土)	5月19日(日)	2642107	専門:人間と文化	文字を整えて美しく書く方法	宮澤 正明	20
7	5月18日(土)	5月19日(日)	2641992	基盤:外国語	言語活動から考える英語の表現	堀田 誠	40
8	5月25日(土)	5月26日(日)	2636220	基盤	新・初歩からのパソコン	服部 元信	3
9	5月25日(土)	5月26日(日)	2642000	基盤:外国語	中国語で遊ぼう	封 蓉	20
10	6月1日(土)	6月2日(日)	2642077	専門:社会と産業	★ワインの基礎知識	柳田 藤寿	20
11	6月1日(土)	6月2日(日)	2642018	基盤:保健体育	★頭と身体を動かす遊びの科学	木島 章文	20
12	6月8日(土)	6月9日(日)	2642026	導入:人間と文化	★現代からみる仏教	望月 海慧	35
13	6月22日(土)	6月23日(日)	2636387	専門:心理と教育	心理学実験2	小野田 亮介	14
14	6月22日(土)	6月23日(日)	2642085	専門:社会と産業	基礎から学ぶ組み込み系システム	鳥山 孝司	16
15	6月29日(土)	6月30日(日)	2636360	専門:心理と教育	心理学実験1	酒井 厚	20
16	7月6日(土)	7月7日(日)	2642034	導入:人間と文化	戦国合戦の虚像を剥ぐ	平山 優	40
17	7月6日(土)	7月7日(日)	2637979	導入:人間と文化	コミュニケーション学入門	大橋 理枝	40
18	7月13日(土)	7月14日(日)	2636409	専門:心理と教育	心理学実験3	酒井 厚	20
19	7月13日(土)	7月14日(日)	2636450	専門:社会と産業	SDGs下のアジア産業論	古橋 元	40

★印:学習センター以外でも授業を行う科目

### ※パソコンを使用して実施する面接授業について

- ・ 2023年10月19日付けで放送大学ウェブサイトのトップページ「重要なお知らせ」に掲載のありましたとおり、2024年度第1学期以降、パソコンを使用して実施する面接授業は、受講者ご自身にパソコン等を持参して受講していただくこととなりました。
- ・ 山梨学習センターにおける2024年度第1学期面接授業のうち、受講者自身がパソコン等を持参して受講する科目は以下のとおりです。
- ・ 受講に必要なパソコン等端末の種類(パソコン、タブレット等)やソフトウェア(ウインドウズやオフィス等)は科目ごとに異なりますので、2024年1月4日公開予定のシラバスでこれらを必ず確認のうえ、科目登録申請を行ってください。

### 【山梨学習センター】2024年度第1学期 面接授業開講科目のうち、パソコン持参必須科目一覧

学習センター	科目コード	科目名	パソコン持参必須
山梨	263636	心理学実験1	○
山梨	263638	心理学実験2	○
山梨	263640	心理学実験3	○
山梨	264199	言語活動から考える英語の表現	○
山梨	264208	基礎から学ぶ組み込み系システム	○

## 無線LAN (Wi-Fi) を利用するには

学習センターにおいて、無線LAN(Wi-Fi)をご利用いただけます。

### 利用方法

- ①本学が指定するe-ラーニングのサイバーセキュリティ研修を受講  
【システムWAKABA > 右側メニュー「放送大学自己学習サイト」> 「〇〇年度 情報セキュリティ研修(学生用)」  
▶<https://sls.ouj.ac.jp/webclass/>
- ②小テストに合格すると発行される「修了証」を印刷または画面保存
- ③必要事項を記入した「無線LAN利用申請書」を学習センターの窓口へ提出  
その際、②を添付または提示
- ④「無線LAN利用許可書」を受け取り、記載されたID・パスワードを使用して接続

○申請書は窓口にて配布のほか、Webよりダウンロードできます。

【山梨学習センターウェブサイト> トップページ(タブ)「各種お手続き」> Wi-Fi利用申し込み「無線LAN利用申請書(PDF)」】  
▶<https://www.sc.ouj.ac.jp/center/yamanashi/procedure/>

○利用期限は在学期間(申請時点では見込み)の末日までです。再入学した場合には、再度申請してください。

○他の学習センターにおいても、同じID・パスワードでご利用いただけます。

## 公開講座 入場無料・各回定員40名

- ・一般の方もご参加いただけます。
- ・事前申し込み制ですが、空席がある場合は当日参加も可能です。
- ・山梨学習センターウェブサイトにも掲載しています。

▶<https://www.sc.ouj.ac.jp/center/yamanashi/about/open.html>

お申し込み：放送大学山梨学習センター

TEL 055-251-2238 FAX 055-251-2193 E-mail [yamanashi-sc@ouj.ac.jp](mailto:yamanashi-sc@ouj.ac.jp)



日時	場所	講師	タイトル	講義概要
2024年 1/27 (土) 13:30~ 15:00	山梨県立図書館 2階 多目的ホール	客員教授 島 弘幸 (山梨大学 教授)	自然の科学 をアートする	私たちを取り巻く自然は、規則正しい模様(パターン)を、たくさん私たちに魅せてくれます。たとえば、シマウマの縞模様や、線香花火が発する松葉模様、砂漠が作り出す凹凸模様(風紋)など、枚挙にいとまがありません。こうした大自然が創り出す美しいパターンは、はたして偶然の産物なののでしょうか？それとも科学的に説明のつく現象なののでしょうか？この公開講座では、自然の造形美をより深く楽しむための、「科学」のちょっとした豆知識をご紹介します。
2024年 2/10 (土) 13:30~ 15:00	韮崎市民交流 センター(ニコリ) 3階 多目的ホール	客員准教授 鳥山 孝司 (山梨大学 准教授)	エネルギーと 環境について 考える	持続可能な開発目標(SDGs)の中に「エネルギーをみんなに、そしてクリーンに」と「気候変動に具体的な対策を」などがあります。特にエネルギーについては原子力発電がほぼ行われなくなった代わりに太陽光発電、風力発電などの再生可能エネルギーが注目および導入されてきていますが、それで十分でしょうか？これらが環境に与える影響も持続し続けるためには考えていく必要があります。これらについて解説するとともに、私たちに何ができるのかについて学んでいきましょう。



# 卒業研究・修士論文発表会のお知らせ

2023年度卒業研究・修士論文発表会が開催されます。

放送大学で学んだ学生の研究成果を、ご本人の発表により聴講できる機会です。

卒業研究履修・大学院修了を目指す方は勿論、どなたでもご聴講いただけますので、ぜひご参加ください。

## ■卒業研究・修士論文発表会

主催 放送大学山梨学習センター・放送大学山梨学習センター同窓会

日時 令和6年2月3日(土) 13:30~15:50

会場 放送大学山梨学習センター 講義室1

※オンライン(ZOOM)でも参加できます。

### ●発表《13:35~14:35》

【修士論文発表】

テーマ「小規模経営体における6次産業化の本質価値」

発表者 上吉川 航人 さん [2022年3月 大学院文化科学研究科(修士課程) 社会経営科学プログラム修了]

【卒業研究発表】

テーマ「富士山北面の森林鉄道の盛衰と特徴」

発表者 早川 宏 さん [2023年9月 教養学部教養学科 人間と文化コース卒業]

【所感】

村松 俊夫 (放送大学山梨学習センター 所長)

### ●講演《14:40~15:40》

【講演】

演題「はじめての研究:悩みを話しやすくなるコミュニケーション」

講師 田中 健史朗 (放送大学山梨学習センター 客員准教授)



〈参加申し込み〉

放送大学山梨学習センター事務局 ☎055-251-2238 mail:yamanashi-sc@ouj.ac.jp

(令和6年1月31日(水)まで)

## 卒業研究

・教養学部全科履修生の選択科目です(必修ではありません)。

・卒業研究を履修するためには、履修を希望する前年度に卒業研究申請書を提出し、審査により履修が認められることが必要です。

※詳細は2024年6月に配布開始予定の【卒業研究履修の手引 2025年度履修者用】をご確認ください。

・修士論文の審査および口頭試問に合格することは大学院修士課程修了要件の一つです。

・博士論文の審査および口頭試問に合格することは大学院博士後期課程修了要件の一つです。

学生生活の葉【教養学部】 P.46~

【大学院文化科学研究科】 P.22~

## 過去の卒業研究論文・修士論文

卒業研究論文・修士論文の一部は公開されています。

●卒業研究論文 ・システムWAKABA>授業サポート>資料室 カテゴリー:卒業研究資料

●修士論文 ・システムWAKABA>(学内リンク)修士論文閲覧  
・放送大学附属図書館>(下部バナー)放送大学機関リポジトリ(Manapio)>学内刊行 >放送大学文化科学研究

●博士論文 ・放送大学附属図書館>(下部バナー)放送大学機関リポジトリ(Manapio)>博士学位論文

放送大学機関リポジトリ

▶<https://ouj.repo.nii.ac.jp/>



放送大学機関リポジトリ

放送大学機関リポジトリ(The Open University of Japan Repository)では、放送大学で生産された学術成果を収集・蓄積し、広く公開しています。



**放**送大学の会議のため新潟へ出張しました。帰りの新幹線を待ちながら、駅近の蕎麦屋で初めて有名な「へぎそば」を食べました。布海苔（ふのり）という海草をつなぎに使い、行儀よく木枠の器に盛り付けられた蕎麦です。「へぎ」ってどういう意味かと思っていましたが、昔は木を薄く粉ぐ（へぐ）「へぎ



板」に盛り付けられていたことが由来のようです。蕎麦そのものの名前ではなかったのですね。

村松俊夫 所長

**新**年あけましておめでとうございます。2024年の干支は「辰(たつ)」ですね。きっとお手元に届いた年賀状には、かわいい龍の絵があふれていることでしょう。

でも考えてみると、龍というのは、架空の生き物です。干支に含まれる他の動物は、みんな実在するのに、どうして龍だけが架空の生き物なのか・・・？ふと不思議に思い、あれこれ調べてみたのですが、どうしても答えが見つかりません。もしご存じの方がいたら、ぜひ山梨学習センターへご一報を！（笑）

島 弘幸 客員教授

**最**近、漢方薬を処方してもらいようになりました。生薬なんか効くのかなと思いつつも、何となく体の調子がよくなっているのを感じます。西洋では、病気は病因を除去して治す「治療」が主流ですが、東洋では病気にならないよう体調を整えておく「予防」医学が大切にされてきたようです。こうした養生の思想からは、ものは古くなったら買いかえるという生活を見直すヒントが得られるかもしれませんね。

仲本 康一郎 客員教授

**新**年おめでとうございます。今年、十二支の中で唯一空想上の生き物である「龍」の年です。「まんが日本昔ばなし」の影響からか、私は緑色で空を飛んでいるのを想像するのですが、絵画として様々な色で描かれ、神社仏閣には手水舎の蛇口、拝殿の彫刻、天井画など様々なところに龍が存在しています。「天井画の龍が鳴いたらいいな～」という想像からつくられたのかその起源は不明ですが、全国に鳴き龍が存在し、甲斐善光寺の鳴き龍は日本一の規模だそうです。面白いことを想像し実現できる一年にしたいです。



画：小島先生

小島 千か 客員准教授

**例**年この時期になるとヒートショックの記事の執筆依頼が来ます。ヒートショックとは、例えば、温かいお風呂から出て急に身体を冷やすと血管が収縮して血圧が急上昇するといったことを指し、時として死に至るものです。年間1900人もの方が亡くなっているともいわれています。特に今年11月初旬まで暑い日が続いたので例年と比べて身体が寒さに慣れていません。身体にかかる温度差を極力小さくして、健康的に過ごしましょう。

鳥山 孝司 客員准教授

**地**球温暖化の影響が多方面に指摘されています。ブドウ栽培などにも影響していますが、スーパーマーケットに並ぶ商品を眺めると水産物への影響も感じずにはられません。一昔前では気軽に購入できたサンマやサケも、日本周辺での漁獲が減り、かつてでは考えられないお値段です。総務省による小売物価統計調査をみると、サンマの小売価格は5年前（2018年）と比べると2.1倍、サケは1.8倍。温暖化が、日常生活はもちろん、地域に根ざした伝統的な食文化の継承にどのように影響するのかが気になり始めています。

菊地 淑人 客員准教授

# 事務室より

## 山梨学習センター学習奨励賞 受賞者

2023年6月以降、科目群履修認証制度により認証状を取得された方(敬称略)

学生氏名	資格名	発行日付
飯野 ヒデ子	健康福祉運動指導者	2023/08/31
望月 明	日本文化を伝える国際ボランティア・ガイド(基礎力)養成	2023/09/30
	心理学基礎	
小林 喜代子	データサイエンス・リテラシー	2023/09/30
長田 由美子	臨床心理学基礎	2023/09/30
	福祉コーディネータ	
	健康福祉運動指導者	

おめでとう  
ございます



山梨学習センター学習奨励賞は、次のいずれかの該当者に授与されます。

1. 複数コース(専攻を含む。)を卒業又はプログラムを修了した者
2. 科目群履修認証制度(放送大学エキスパート)により認証状を取得した者
3. その他不断的努力により表彰に値すると所長が認めた者

## 個別相談

## 予約制



予約制にて、職員が履修に関する相談に応じます。

- ・ お電話にて個別相談を希望される旨をお伝えいただき、日時をご予約ください。
- ・ ご予約時に学生番号・お名前・ご相談内容をお知らせください。

放送大学山梨学習センター TEL:055-251-2238

## 入学をお考えの方への資料送付



放送大学にご興味をお持ちの方に、資料を送付いたします。

- ・ ご本人の了承後、学習センターにご連絡いただきましたら、資料を送付いたします。
- ・ 学習の進め方や、入学に関するご相談に応じています(要予約)。
- ・ 被紹介者が入学された場合、紹介者に図書カードを差し上げます。

放送大学山梨学習センター TEL:055-251-2238

## 雑誌バックナンバーの配布について

山梨学習センター視聴学習・図書室に配架されている雑誌のうち、配架期間の過ぎたバックナンバーについて、希望する学生に配布を行います。

- ・ 配布時期：2024年3月頃(山梨学習センターウェブサイト情報掲載予定)
- ・ 対象雑誌：アイデア 栄養と料理 科学 経済セミナー こころの科学 情報処理  
ナショナルジオグラフィック日本版 ニュートン 文藝春秋 コリイカ 臨床心理学

## 山梨学習センター 公式X(旧:Twitter) 開設のお知らせ

このたび、山梨学習センターでは公式X(旧:Twitter)を開設することとなりました。  
以下に記載のアカウントから情報発信していきます！お気軽にフォローください。



放送大学山梨学習センター  
(在学生向け)  
@yamanashi\_sc



放送大学山梨学習センター  
(入学案内)  
@ouj\_yamanashi



# スケジュール 2024年1月～3月

1月				2月				3月				
1	月	閉所日(元旦)	4月入学 出願受付中 (3/12まで)	1	木			1	金			
2	火	閉所日(年始)			2	金			2	土		
3	水	閉所日(年始)			3	土	卒業研究・修士論文発表会		3	日		
4	木	臨時閉所日		4	日			4	月	閉所日		
5	金			5	月	閉所日		5	火			
6	土	面接授業		6	火			6	水			
7	日	面接授業		7	水			7	木			
8	月	閉所日(成人の日)		8	木			8	金			
9	火			9	金			9	土			
10	水			10	土	公開講座 (荏崎市民交流センター)		10	日			
11	木			11	日	閉所日(建国記念の日)		11	月	閉所日		
12	金			12	月	閉所日		12	火	臨時閉所日 4月入学出願受付 第2回締切 郵送必着・Web17時まで		
13	土	臨時閉所日		13	火	2024年度1学期 科目登録申請受付開始 (郵送:28日必着 Web:29日まで)		13	水	臨時閉所日		
14	日	臨時閉所日		14	水			14	木			
15	月	閉所日		15	木			15	金			
16	火	単位認定試験(24日まで)		16	金			16	土			
17	水			17	土			17	日			
18	木			18	日			18	月	閉所日		
19	金			19	月	閉所日		19	火			
20	土			20	火			20	水	閉所日(春分の日)		
21	日			21	水			21	木			
22	月	閉所日		22	木			22	金			
23	火			23	金	閉所日(天皇誕生日)		23	土	学位記授与式(本部主催)		
24	水	郵送科目:必着 Web科目:17時まで		24	土			24	日			
25	木			25	日	臨時閉所日		25	月	閉所日		
26	金			26	月	閉所日		26	火			
27	土	公開講座(山梨県立図書館)		27	火			27	水			
28	日			28	水	2024年度1学期 科目登録申請受付終了 (郵送必着)		28	木			
29	月	閉所日		29	木	2024年度1学期 科目登録申請受付終了 (Web24時まで) 4月入学出願 第1回締切 郵送必着・Web24時まで		29	金			
30	火							30	土			
31	水							31	日			



- ・ 来所の際は入館票の記入および提出、学生証の提示をお願いします。
- ・ 予定は変更となる場合があります。最新情報はウェブサイト等でご確認ください。