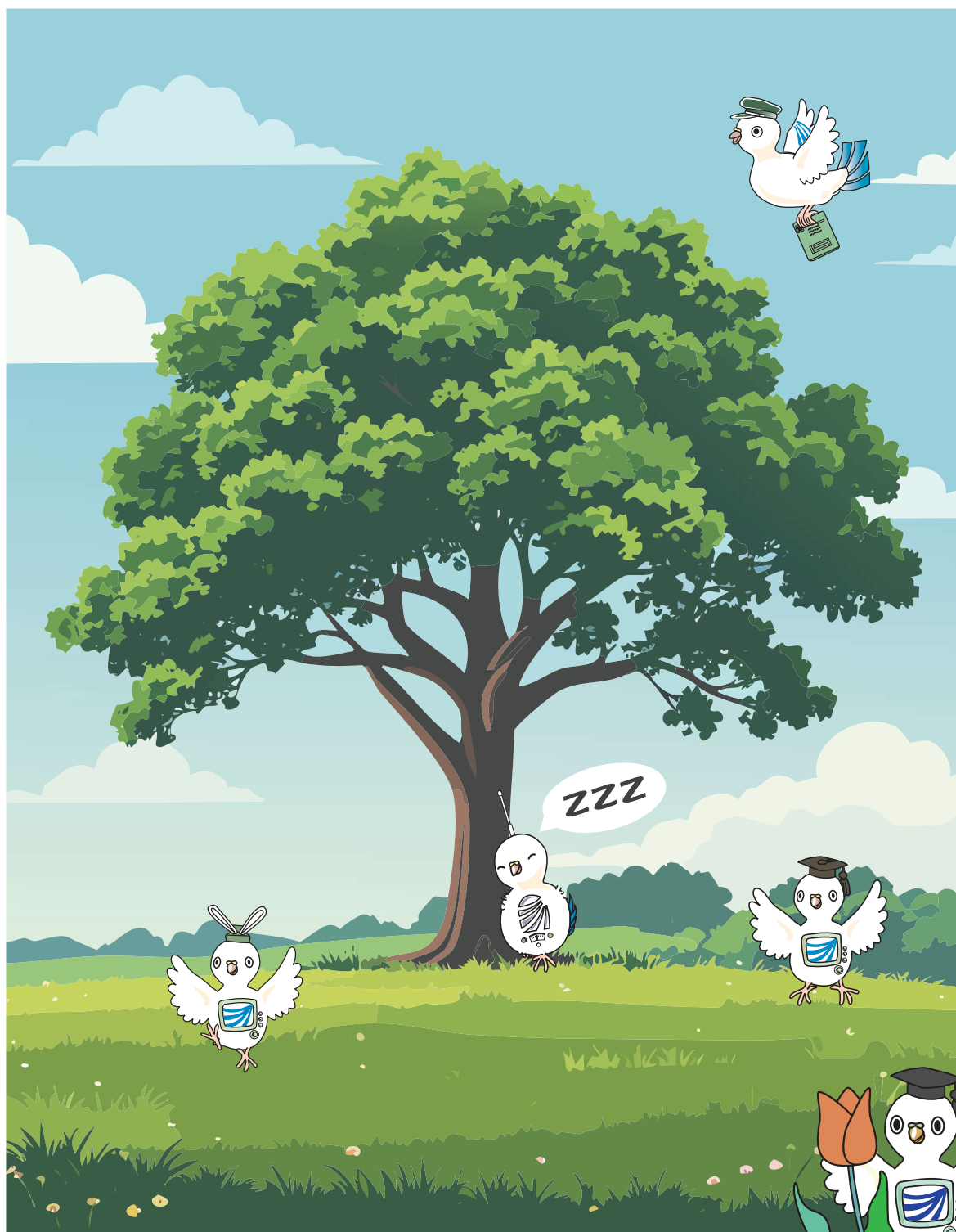


# 2026年度 学習センター 利用の手引き



放送大学

富山学習センター

# 目 次

所長あいさつ	1
富山学習センターの利用について	2
施設の案内	3
学習システム<単位修得までの流れ>	5
授業	6
通信指導、単位認定試験	8
学内システムの案内	10
図書室・視聴学習室の利用案内	12
放送教材の郵送貸出について	12
図書の貸出について	13
各種届出、証明書等の発行	14
2026年度 教養学部 教務日程	16
2026年度 大学院修士課程 教務日程	17
2026年度 学年暦	18
課外活動等	24
駐車場について（交通案内）	27
学習センター教員	27

## 放送大学のシンボルマーク 制作：永井一正氏



1. 知識を吸収し、集約し、人格形成され、外に向かって上昇していくことを表す。
2. 多数の人々が教育を受ける機会を表す。
3. 白は知識の吸収を、ブルーは人格の形成を表す。

## 所長あいさつ

放送大学富山学習センター

所長 森 岡 裕



放送大学は、広く社会人等に大学教育の機会を提供するという趣旨で、放送大学学園法に基づき特殊法人である放送大学学園が生涯学習機関として 1983 年に設置した大学であり、40 年を超える歴史を持っています。これまでも放送大学は生涯学習の時代に即応し、放送等を効果的に活用した新しい教育システムの大学教育を推進することにより、レベルの高い学習の機会を広く国民に提供するとともに、大学教育のための放送の普及発達を図っています。

放送大学では、いつでも、だれでも、どこでも学べる放送授業が中心となりますが、全都道府県に学習センターやサテライトスペースが設置されており、面接授業（スクーリング）を受けたりゼミやサークル活動を通じて、学生同士の交流も行われています。

富山学習センターですが、1992 年に開設され 2022 年に開設 30 周年を迎えました。あいの風とやま鉄道・小杉駅から南へ徒歩 20 分のところにある富山県立大学の情報基盤センターの 3 階に設置されています。静かで樹木にかこまれた太閤山丘陵に位置しています。太閤秀吉がここに陣を張ったことから、太閤山と名付けられました。本センターには、学部、大学院合わせて 600 名以上の学生と院生が在籍しています。年齢も 10 代から 80 歳以上の人まで、様々な世代の人達が学んでいます。授業に関しては、多様な分野にわたって各領域の専門家である講師によって面接授業（対面型授業）が開講されています。その中には、富山の自然環境（雪や水等）や生物多様性に関する、地域密着型の授業もあります。また本学習センターの客員教員によるゼミも開講されており、対話、討論型の授業を通して学生間や学生と教員との交流も行われています。様々な年代や職業の人達が学生として学ぶという多様性が、本学習センターも含めて放送大学の強みと言えます。

授業に加えて、地域の歴史や文化を学び、学生間や教職員との交流を図る学生研修旅行も実施しています。コロナ禍でしばらく実施されなかったのですが、2023 年度から再開し昨年は福井県坂井市三国町を訪問し、「岸名家」や「森田銀行本店」といった豪商の面影が残る歴史的な街並みを見学し、学習と親睦を深めることができました。このような行事にも積極的に参加いただければと期待いたします。

富山学習センターは、学生・院生の皆さんの学習を支援する場でもあります。学習センターの教職員が皆さんの学習相談に対応し、皆さんの学びをサポートします。放送大学に入学された皆さんが、本学習センターを積極的に活用して自己実現やスキルアップを図られることを願っております。

2026 年 4 月

# 富山学習センターの利用について

## センターを利用できる方

- 本学の学生
- 学習センター所長が許可した者

## 主な業務

- 単位認定試験および面接授業に関すること。
- 図書・学術雑誌を備え、学生の学習の参考に供すること。
- 放送番組の試聴の機会を提供すること。
- 学生に関する各種の証明書を発行すること。
- 学生の学修上の各種の相談に応じること。
- 学校学生生徒旅客運賃割引証の発行（全科履修生および修士全科生のみ）に関すること。
- 学生教育研究災害傷害保険の手続きに関すること。

## 利用時間

曜 日	センター利用時間
火～日	9:00 ～ 17:00

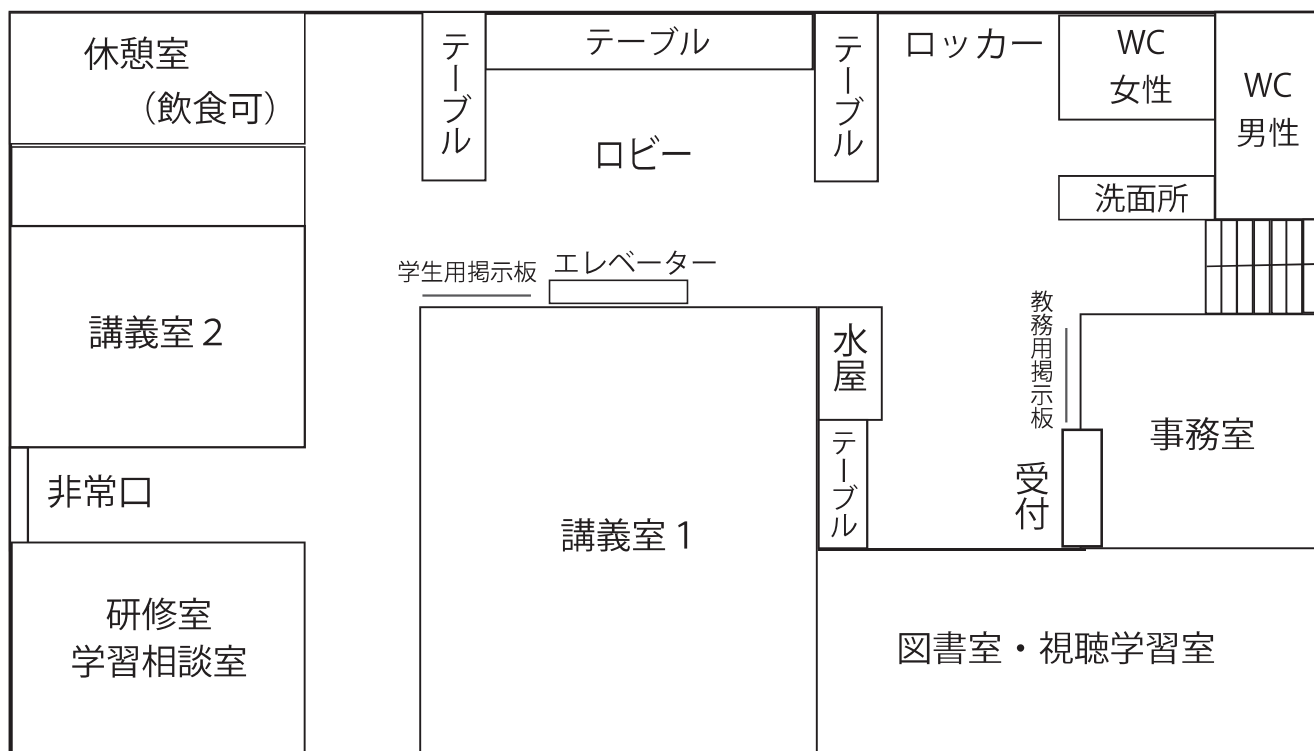
### 開所日

- 毎月曜日・国民の祝日・年末年始（12月29日～1月3日）
- 所長が特に必要と認めた日  
(8月12～16日/1月15日(午後)・16日・17日/2月24日・25日)

### 注 意

- 学習センターの開所日および利用時間は、学習センター毎に異なりますので、他学習センターをご利用の際はご注意ください。
- 学習センター所在地域において「特別警報」または、暴風・大雪・大雨洪水等による各「警報」が発令された場合には、臨時閉所等することがあります。臨時閉所等の状況については、その都度、富山学習センターウェブサイト（ホームページ）にてお知らせします。

## 施設の案内



### 受付カウンター

- センターを利用の際は学生証をご提示のうえ「利用者記入簿」にご記入ください。
- 図書室・視聴学習室の利用案内を行っています。

### 教務用掲示板 学生用掲示板

- 学習に関するお知らせ、学習センターの行事連絡、学総会や各サークルの行事予定等に掲示を行っておりますので、センターに来所の都度、ご覧ください。
- ※センターの行事等は富山学習センターウェブサイト・トップページ→「センタースケジュール」でもご確認できます。

### 講義室 1

- 単位認定試験、面接授業等に使用します。

### 講義室 2

- 単位認定試験、面接授業等に使用します。

### 研修室・学習相談室

- 単位認定試験、学習相談等に使用します。

### 図書室・視聴学習室

- 授業の個別視聴・図書の閲覧等にご利用ください。利用方法は 12 ページの「利用案内」をご覧ください。

### 事務室

- 各種手続き、学生旅客運賃割引証（学割証）・証明書の発行等を行っています。
- 履修等に関するご質問を受け付けています。

休 憩 室	<ul style="list-style-type: none"> <li>■ 休憩、談話、飲食等にご利用ください。冷蔵庫、電子レンジ等を準備しています。</li> </ul>
ロ ッ カ ー	<ul style="list-style-type: none"> <li>■ 学習上必要な教材以外の所持品（貴重品を除く）は、ロッカーに入れてください。ロッカーの使用は無料（施設時に投入した 100 円は戻ります）ですが、ロッカーの鍵を紛失した場合は、弁償していただく場合があります。</li> <li>■ ロッカーの使用は当日限りとし、センターを利用する時以外は使用しないでください。</li> </ul>
そ の 他	<ul style="list-style-type: none"> <li>■ 施設内において、許可のないビラ配り、ポスター等の掲示等は禁止しています。また、公序良俗に反することのないように注意してください。</li> </ul>

## 利用上の注意事項

### 駐車場

- 駐車場を定期的に利用する方は、受付にて「利用申請書」をご記入ください。富山県立大学に利用が認められた後「駐車整理券」をお渡しします。
- 富山県立大学・中央棟西駐車場をご利用ください（29 ページ参照）。

### 電 話

- 外部からの呼出しには原則として応じられません。
- 携帯電話の使用はロビーにてお願いします。

### 保 健

- 身体に不調を覚えた場合は、事務室まで申し出てください。

### 拾得物

- センター内での忘れ物、拾得物は事務室まで届け出ください。

### 飲 食

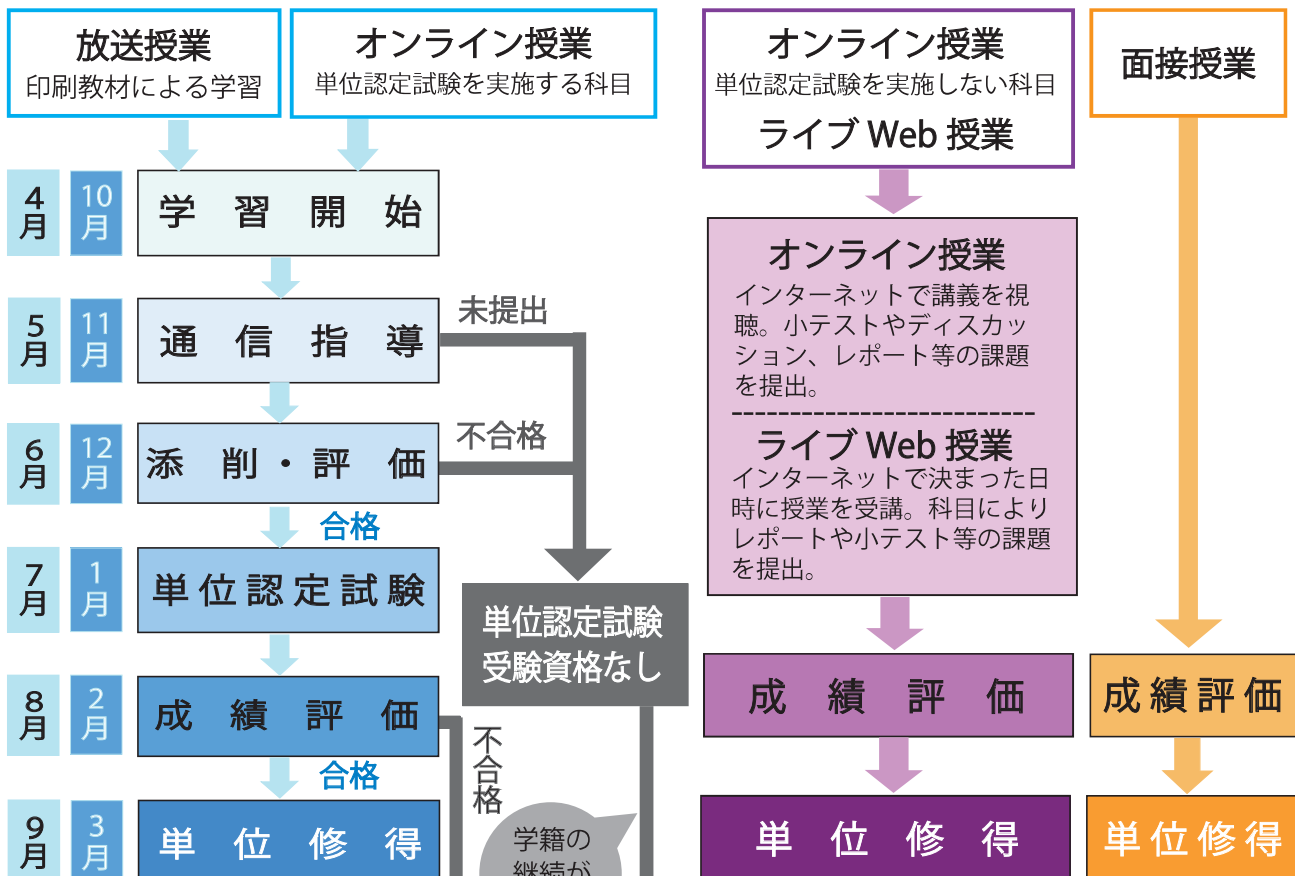
- センター内での飲食は、休憩室またはロビーにてお願いします。

### その他

- センター内はすべて禁煙です。
- センター内では他の学生の迷惑にならないようお願いします。
- 学生が立ち入ることを許可された場所以外は、立ち入らないでください。

# 学習システム〈単位修得までの流れ〉

今学期



※不合格の場合は、再度科目登録申請が必要になります。

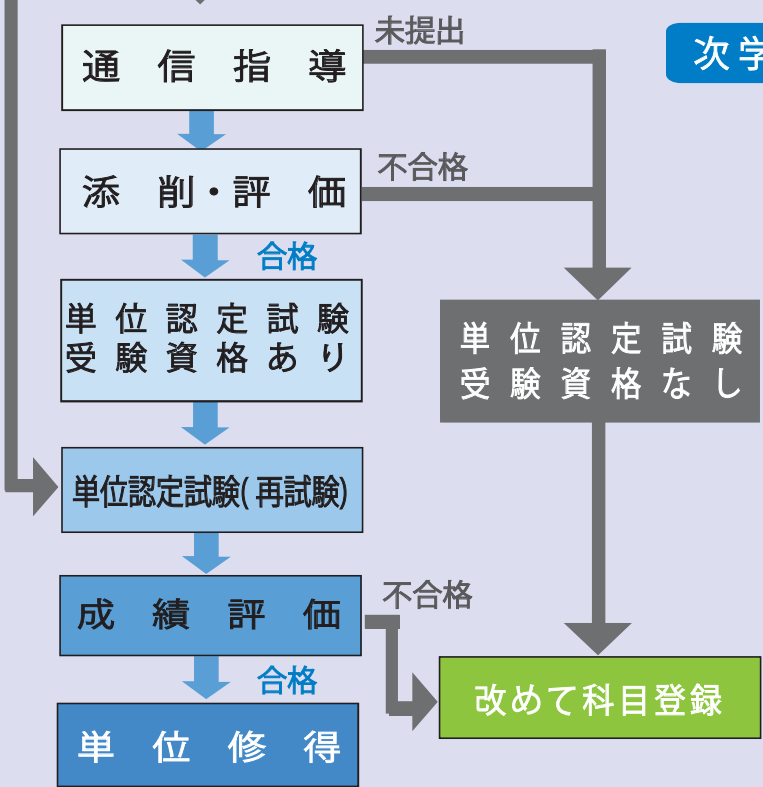
学籍の継続が条件！

次学期

◆次学期も引き続き学籍がある場合  
放送大学本部から「科目登録申請要項」が送付されますので、科目登録してください。  
※再試験科目については科目登録の必要はありません。

◆今学期で学籍が切れる場合  
放送大学本部から案内が送付されます。

システムWAKABAから申請できます！



# 授業

## 放送授業(1科目2単位)

- テレビ科目とラジオ科目があり、いずれも学期ごとに全15回(週1回、1回45分)の「放送教材(≒講義)」視聴と「印刷教材(≒テキスト)」による学習を行う授業形態です。
- 放送授業科目の単位を修得するには、学期途中に実施される「通信指導」、学期末に実施される「単位認定試験」を受けて合格する必要があります。

### ★ センターで学習をする場合

- 視聴用パソコンを利用して放送教材を視聴することができます。ご自宅等で放送授業を視聴できない場合や繰り返し学習する際にご利用ください。

### ★ BS放送で学習をする場合

- 授業科目(テレビ:BS232ch、ラジオ科目:BS531ch)に加え、単位認定を前提としない生涯学習支援チャンネルBS231chがあります。
- ケーブルテレビ局を利用して視聴する場合、契約の内容によっては視聴できないことがあります。詳しくは各局にお問い合わせください。

### ★ インターネット配信を利用して学習をする場合

- 原則すべての放送教材をインターネット配信しています。(一部インターネット配信限定の科目があります。)パソコンやスマートフォンなどで視聴できます。
- ※通信のために使用する回線によっては、視聴中に通信費がかかる場合があります。一般的には通信費がかからないWi-Fi環境などでの視聴を推奨します。

### ★ DVD・CDの郵送貸出しによる学習をする場合

- BS放送が受診できない、またはインターネット環境がないなど、ご家庭などに放送授業を視聴する環境がない場合でも、放送教材を郵送にて大学本部からご自宅に取り寄せることができます。 ※詳しくは12～13ページをご覧ください。

## オンライン授業(1科目1単位または2単位)

### ★ オンライン授業

- すべての学習をインターネット上で行う授業形態です。科目ごとに決められた期間に課題を提出することで成績評価を行います。
- 放送授業のような通信指導や単位認定試験はありません。(一部科目除く)
- 受講にはインターネット接続されたパソコンとブラウザ、PDFファイルが閲覧できるソフトウェアが必要です。オンライン授業の学習方法・操作方法は「[オンライン授業体験版](#)」をご確認ください。



オンライン授業  
に関するQ&A→



- オンライン授業は通信指導、単位認定試験を行わないため、再試験はありません。（一部の科目除く）単位を修得できなかった科目を、次学期以降に再受験する場合、次学期以降に再受講する場合は、再度科目登録申請と授業料の納入が必要です。
- 学習できる環境をご自身で整えた上で、科目登録をお願いします。学習できる環境をご自身で整えたうえ、科目登録をお願いします。学習センターなどのパソコンは、原則利用できません。

## ライブWeb授業



ライブWeb授業  
のご案内→



- Web会議システム（Zoom）を利用した授業と、オンライン授業の利点を活かした新たな授業形態です。学習センターではなく、ご自宅等でパソコン等用いてリアルタイムで受講します。
- 成績評価は、授業への取り組みやレポート等の結果により行います。合格した場合は所定の単位が付与されます。成績評価の方法についてはシラバスをご確認ください。
- 卒業要件上の「面接授業又はオンライン授業」として修得すべき単位として扱われます。
- シラバスはウェブサイト上のみの公開となっております。「面接授業開設科目一覧」等の冊子にはシラバスを掲載しておりませんので、本学ウェブサイト「ライブWeb授業」の案内ページ、または「シラバス検索」よりご確認ください。
- 単位が修得できなかった場合は、再度科目登録申請が必要になります。

## 面接授業（スクーリング）（1科目1単位）

- 面接授業は学習センターなどで他の学生と一緒に直接指導から指導を受ける授業です。日程や授業内容は冊子「面接授業時間割」またはウェブサイトでご確認ください。
- 富山学習センターの授業時間は以下のとおりです。

	1日目	2日目	時間
1時限	9:30～11:00	9:30～11:00	90分
2時限	11:10～12:40	11:10～12:40	90分
お昼休み(50分)			
3時限	13:30～15:00	13:30～15:00	90分
4時限	15:10～16:40	15:10～15:55	90分/45分
試験・レポート等		15:55～16:40	45分

注) 各学習センターで授業時間が異なりますので受講される際には、各学習センターにご確認ください。

- 面接授業の成績評価は、筆記試験、レポート等により④、A、B、C、D、Eの6区分で行います。C以上の評価で合格です。成績評価の方法はシラバスにてご確認ください。
- 面接授業の登録手続きは、学期開始前の登録申請と学期開始後の追加登録があります。追加登録については空席発表時の案内を確認してください。

# 通信指導、単位認定試験

## 通信指導

- 放送授業および一部のオンライン授業において、授業の一部として各学期の途中に1回前半の一定の範囲で通信指導が行われます。提出型問題の解答を提出し合格すると、単位認定試験の受験資格が得られます。期限後の提出や未提出は、評価対象になりません。
- 通信指導は、Web通信指導による提出（郵送提出科目を除く）ですので、問題冊子の送付はありません。
- 自宅等にインターネット環境がない、またはパソコン等電子機器の操作が困難等の事情により、Web通信指導による提出が困難な場合は10月1日時点で単位認定試験の受験場所を学習センターにしている場合に限り、問題冊子を送付します。詳しくは《学生生活の栞》をご覧ください。

Web通信指導による提出の場合	第1学期	5月7日(木)10:00 ~ 5月27日(水)17:00
	第2学期	11月5日(木)10:00 ~ 11月25日(水)17:00
添削結果返送時期	第1学期	6月末 ~ 7月上旬
	第2学期	12月末 ~ 1月上旬

- 出題形式は「択一式」「記述式」「併用式(択一式と記述式の両方)」があり、各科目の出題形式・提出方法は「授業科目案内」に記載しています。
- 通信指導の合否結果は、添削結果と同時期に送付される「単位認定試験通知(受験票)」によって通知されます。
- 履修科目の通信指導問題は授業共有ファイル(システムWAKABA→授業サポート→授業共有ファイル)にPDF形式でアップロードします。



## 単位認定試験

- 放送授業を科目登録し、通信指導に合格した学生のみ受験可能です。
- 出題範囲は第1回から第15回までの放送授業とそれに対応する印刷教材の範囲です。
- 単位認定試験は、Web受験方式により実施します。(郵送受験方式の科目を除く)
- 自宅等からインターネットを通じてWeb単位認定試験システムにアクセスして受験します。試験期間中いつでも受験可能ですが、1科目 50分の制限時間、各科目 1回のみ受験可能です。

- 出題形式は「択一式」「記述式」「併用式」があり、いずれかの形式で出題されます。各科目の形式は「授業科目案内」に掲載しています。
- 自宅受験の方のみ、試験日および時限が同一科目でも同時に 2つ以上科目登録することができます。
- 新規に科目登録した学期に単位修得できなかった場合、次学期に学籍がある場合に限り（休学中を除く）科目登録を行わなくても再試験を受験できます。学籍が切れる方は、出願期間中に次学期の出願を行えば学籍が継続となり、再試験を受験できます。
- Web単位認定試験システムの中には、操作練習用の科目「Web単位認定試験システム体験版」があります。単位認定試験期間前までに「Web単位認定試験システム体験版」を利用し、解答提出までの一通りの操作を、実際に試験で利用する端末で必ず確認しておいてください。



Web 単位認定  
試験Q&A→



## 単位認定試験過去問題・解説の見方

- 過去 1年分の試験問題・解説等が公表されています。通信指導と併せて単位認定試験の学習に役立ててください。
- 掲載場所はシステムWAKABA「学内リンク」（トップページ右上）内→「過去の単位認定試験問題・解答等」
- 学習センターでのコピー・印刷はできません。

## 試験日程

	実施方法	出題形式	日程（郵送試験は提出期限）
1 学期	Web試験	択一式科目	7月14日（火）9：00 ～ <u>7月22日（水）17：00</u>
		記述式・併用式科目	7月14日（火）9：00 ～ <u>7月18日（土）17：00</u>
	郵送試験	すべての出題形式	7月14日（火） ～ <u>7月18日（土）《必着》</u>
2 学期	Web試験	択一式科目	2027年1月17日（日）9：00 ～ <u>1月25日（月）17：00</u>
		記述式・併用式科目	2027年1月17日（日）9：00 ～ <u>1月21日（木）17：00</u>
	郵送試験	すべての出題形式	2027年1月17日（日） ～ <u>1月21日（木）《必着》</u>



## 学内システムの案内

放送大学では、学生の修学をサポートするため、システムWAKABA（教務情報システム）、学生メール（キャンパスメール）等の各種情報システムのサービスを提供していますのでご活用ください。

■ 放送大学ウェブサイトより → 在学生（WAKABA） → システムWAKABA（教務情報システム）

> 在学生（WAKABA）



初回はこちらよりパスワードを変更してからログインしてください。

ログインID: 学生番号(ハイフンなし)

パスワード: 「入学許可証」記載されています



- 1 放送授業の視聴はこちらからできます。
- 2 Web通信指導はこちらから提出します。
- 3 Web単位認定試験はこちらから受験します。

## 教務情報ではこんなことができます！

### ■学生カルテ

- ▶ 学籍情報や履修情報、単位修得状況情報などが確認できます。

### ■変更・異動手続

- ▶ 住所等の変更や休学などの手続きをすることができます。

### ■履修成績照会

- ▶ 受講した全授業科目の履修結果を確認することができます。

### ■出願・科目登録申請

- ▶ 科目登録申請や継続入学申請ができます。

### ■シラバス検索

- ▶ すべての授業のシラバスを検索することができます。

## 《キャンパスメール》

- 大学本部や学習センターから修学関連などの連絡を随時いたしますので、定期的にご確認をお願いします。
- キャンパスメールは学生から本学への連絡手段としてもご利用できます。

## 図書室・視聴学習室の利用案内

### 利用上の注意事項

- 室内への持込みは、基本的に学習上必要なものや貴重品のみにとし、かばん等ではできるだけロッカーに入れてから入室してください。
- 利用する際は、窓口で学生証を掲示し「利用者記入簿」に必要事項を記入してください。
- 入室に際しては、携帯電話はマナーモードにするか、電源を切ってください。

### 視聴方法およびWi-Fi利用について

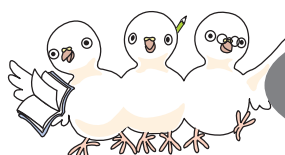
- 学習センターでの視聴方法は主に視聴用パソコンを利用したインターネット視聴です。
- 放送大学学園では全国の学習センターおよびサテライトスペースにおいて面接授業等でご利用いただける学生用無線LAN「Wi-Fi-houdai」を提供しています。ご利用には事前にオンライン申請をしていただく必要があります。

#### 《利用方法》

- システムWAKABAの学内リンク「放送大学自己学習サイト」から「情報セキュリティ研修(学生用)」を受講し、小テストに合格後、無線LAN利用申請画面にて申請してください。
- 利用申請(オンライン)は、システムWAKABA内の「キャンパスライフ→各種届出・申請様式→無線LAN利用申請(オンライン)について」の案内を参考に利用申請を行ってください。申請後、SSID、認証用ID、パスワードの情報が提供されます。

### 文献複写

- 学習センターに配架されている図書・資料の複写を希望するときは、「文献複写申込書」に必要事項を記入し、複写する図書とともに受付に提出してください。
- 本部図書館からの取り寄せ複写物において、これまでは学習センター窓口にお越しいただく必要がありましたが、2026年1月より文献複写料に加え郵送料をご負担いただくことでご自宅で受け取ることができるようになりました。(キャッシュレス決済のみ対応)



サービスの詳細は  
こちら→



## 放送教材の郵送貸出について

### 放送教材の郵送貸出について

- BS放送が受信できないまたはインターネット環境がないなど、ご家庭で放送授業を視聴する環境がない場合は、放送教材(DVD・CD)を郵送にて大学本部からご自宅に取り寄せることができます。

貸出枚数	登録科目数にかかわらず1人1回・5枚まで
貸出期間	20日間以内(※発送日および返却到着日を含みます)
貸出できる放送教材	◆学期の初めから単位認定試験期間終了までは以下の内容です。 ①履修科目 ②再試験科目 ③特別講義
	◆単位認定試験期間の翌日からその学期の終了までは以下の内容です。 ①開講中のすべての科目 ②特別講義
注意事項	本部発送作業は平日に行います。 ※土・日・祝休日および年末年始は発送しません。
貸出方法	◆放送教材郵送貸出申込書を「郵送」または「FAX」してください。 ◆「インターネット」による申込みもできます。※電話でのお申込みはできません ◆詳細は以下の表をご参照ください。
郵送方法	第四種郵便(通信教育用)
	送料は往復分ともに貸出申込者(学生)負担となります。 料金の目安(DVD・CD共通) 1枚:15円、2枚:25円、3~4枚:35円、5枚:45円

### 申込み宛先

1. 郵送	〒261-8586 千葉県美浜区若葉2-11 放送大学 学習センター支援室 放送教材郵送貸出担当 電話番号: 043-276-5111 (総合受付)
2. FAX	FAX番号: 043-298-4510 (申込書は学生生活の葉 末巻にあります)
3. インターネット	<a href="https://www.oui.ac.jp/hp/BorrowDVD_v01/">https://www.oui.ac.jp/hp/BorrowDVD_v01/</a>

## 図書貸出について

- 放送大学附属図書館に所蔵している図書(資料)を希望の学習センターなどに取り寄せることができます。ただし「禁帯出」表示の図書、印刷教材の貸出はできません。また、休学中の方は貸出を受けることができません。



放送大学附属図書館  
のご案内→



# 各種届出、証明書等の発行

## 学生証の発行

- 学生証は放送大学学生であることを証明する身分証明書であり、学習センター等を利用する場合（図書室・視聴学習室、単位認定試験の受験、面接授業の受講等）および各種証明書の交付を受ける場合に必要です。通学の際は必ず携行してください。
- あらかじめ顔写真をシステムWAKABAに登録したのち新学期開始後に、富山学習センターから発行されます。「入学許可証」（紛失した場合は自動車免許証等）または「期限切れの学生証」を持参し、富山学習センター窓口で交付を受けてください。

## 各種届出手続き

- 下記の提出書類は、期限内に指定の場所へ提出してください。様式は《学生生活の葉》巻末【諸様式】およびシステムWAKABAからもダウンロードできるほか、システムWAKABAからも届出できます。

手続内容	提出期間		システムWAKABAでの届出
	第2学期から変更する場合	2026年度 第1学期から変更する場合	
所属コース変更願 兼カリキュラム移行届	4月20日～ 6月7日（必着）	10月20日～ 12月7日（必着）	○
所属学習センター 変更届	4月20日～ 8月10日（必着）	10月20日～ 2月8日（必着）	○
休学届・復学届	【システムWAKABA】 4月20日～9月30日 【郵送】 4月20日～9月25日（必着）	【システムWAKABA】 10月20日～3月31日 【郵送】 10月20日～3月25日（必着）	○
退学届	第1学期末での退学 【システムWAKABA】 4月20日～9月30日 【郵送】 4月20日～9月25日（必着）	第2学期末での退学 【システムWAKABA】 10月20日～3月31日 【郵送】 10月20日～3月25日（必着）	○
単位認定試験 受験場所変更願	第1学期単位認定試験から 変更する場合 4月1日～5月27日（必着）	第2学期単位認定試験から 変更する場合 10月1日～11月25日（必着）	○
	第2学期科目登録時から 変更する場合 7月23日～8月8日（必着）	2027年度第1学期科目登録 時から変更する場合 2027年1月26日～2月6日 （必着）	
氏名等変更届	在学中随時（変更後速やかに） ※戸籍や免許証、氏名の変更が確認できる証明書等の写しを添付してください。		○
住所等変更届	在学中随時（変更後速やかに） ※併せて最寄りの郵便局にも「転居届」を提出してください。		○

### （注意事項）

- \* 各種届出に係る様式の送付は、**簡易書留**で送付してください。普通郵便、特定記録郵便で送付した場合、未着等の責任は負いかねますのでご注意ください。
- \* 休学・復学および退学は届出を受理した後、4月または10月の本学委員会の議を経て定めます。
- \* 「住所等変更届」、「氏名等変更届」等に係る受理通知等はいりません。1～2週間後を目処にシステムWAKABAで正しく反映されているかをご確認ください。

## 諸証明書の発行

- 在学証明書、成績・単位修得証明書等が必要な場合は「諸証明書交付願」を最寄りの学習センター受付に提出してください。様式は《学生生活の葉》巻末【諸様式】またはシステムWAKABAからダウンロードできます。
- 証明書の中には「教員免許状申請用」や「資格関係等の単位修得証明書」など発行までに1週間ほど期間を要するものもありますので余裕をもって申請してください。
- 証明書の発行手数料は、1通につき200円です。郵送による申請もできます。



証明書発行手続き  
のご案内→



## 学校学生生徒旅客運賃割引証（学割証）の発行

- 学割証の発行は、教養学部全科履修生、大学院修士全科生の方のみとなります。
- 発行は富山学習センターにて行います。休学中は利用できません。
- 富山学習センター受付に「学割証発行願」を提出してください。
- 郵送による申請もできます。詳しくは《学生生活の葉》をご参照ください。

### 利用が認められる範囲

- ① 面接授業の受講および単位認定試験の受験
- ② 放送教材の再視聴および図書室の利用（原則として所属学習センターのみ）
- ③ オリエンテーションおよび学習相談への出席
- ④ 大学が主催する学校行事への参加（一般参加者を対象とした公開講座は除く）
- ⑤ 卒業研究または研究指導のために指導教員の指示により旅行する場合  
（要：指導教員が旅行を認めた書類）

注）個人的用務等（帰省や旅行など）勉学以外の目的では利用できませんのでご注意ください。

## 学生教育研究災害傷害保険への加入

- この保険は学生（＝加入者）がセンター利用や、研修旅行などの教育研究活動中の不慮の災害事故に対する保障を目的としており、すべての種類の学生が加入することができます。
- 保険料は100円（6年）です。通学中も補償の範囲とする付帯特約をつける場合はプラス40円（6年）、損害賠償補償の付帯特約をつける場合はプラス340円（1年毎）となります。
- 加入の翌日午前0時から原則として6年間、補償の対象となります。ただし連続して在学中であることが必要です。加入を希望の方は、学習センター事務室にて申請してください。所属センター以外でも申請は可能です。

# 2026 年度教養学部 教務日程

※下記の日程は変更されることがあります。

## 第1学期スケジュール

	4月	5月	6月	7月	8月	9月	
授 業	4/1 授業期間			7/14	7/15	9/30	
	4/3 オンライン授業 (科目別に7月上旬までに課題締切。その後、8月31日まで閲覧可能)						8/31
	5/1 ライブ Web 授業		7/10				
	4/18 面接授業		7/26				
手 続 き 等	面接授業 空席発表	5/7 ~ 5/27 通信指導 提出期間	7/14 ~ 7/18 (記述・併用) 7/14 ~ 7/22 (択一) 単位認定試験		8月下旬 成績通知		
	4/17 	面接授業追加登録期間		7/12			
次 学 期 の 準 備			6/10	8/31		9/1 9/9	
			第2学期入学願書受付 (第1回)			(第2回)	
				第2学期 科目登録受付		8/15 ~ 8/31 (Web) 8/30( 郵送 )	

## 第2学期スケジュール

	10月	11月	12月	1月	2月	3月	
授 業	10/1 授業期間			1/13	1/14	3/31	
	10/5 オンライン授業 (科目別に1月上旬までに課題締切。その後、3月1日まで閲覧可能)						3/1
	10/31 ライブ Web 授業		1/10				
	10/17 面接授業		1/24				
手 続 き 等	面接授業 空席発表	11/5 ~ 11/25 通信指導 提出期間	1/17 ~ 1/21 (記述・併用) 1/17 ~ 1/25 (択一) 単位認定試験		2月下旬 成績通知		
	10/16 	面接授業追加登録期間		1/10			
次 学 期 の 準 備			11/26	2/28		3/1 3/15	
			2027年度第1学期入学願書受付 (第1回)			(第2回)	
				2027年度第1学期 科目登録受付		2/13 ~ 2/28(Web) 2/27( 郵送 )	

# 2026 年度大学院修士課程 教務日程

※下記の日程は変更されることがあります。

## 第1学期スケジュール

	4月	5月	6月	7月	8月	9月
授業	4/1 授業期間			7/14	7/15	9/30
				夏期学習期間(再放送等)		
手続き等	4/3			8/31		
				(科目別に7月上旬までに課題締切。その後、8月31日まで閲覧可能)		
学生募集・入試	5/7 ~ 5/27			7/14 ~ 7/18 (記述・併用)		8月下旬
	通信指導提出期間			7/14 ~ 7/22 (択一)		成績通知
学生募集・入試				【修士全科生】		8/15 ~ 8/25
				2027年度入学願書受付		8/15 ~ 8/31 (Web)
学生募集・入試	6/10			8/31		9/1
	第2学期入学願書受付(第1回)					9/9
学生募集・入試						8/30(郵送)
						8/15 ~ 8/31 (Web)

## 第2学期スケジュール

	10月	11月	12月	1月	2月	3月
授業	10/1 授業期間			1/13	1/14	3/31
				冬期学習期間(再放送等)		
手続き等	10/5			3/1		
				(科目別に1月上旬までに課題締切。その後、3月1日まで閲覧可能)		
学生募集・入試	11/5 ~ 11/25			1/17 ~ 1/21 (記述・併用)		2月下旬
	通信指導提出期間			1/17 ~ 1/25 (択一)		成績通知
学生募集・入試	11/14・11/15					2/27(郵送)
	大学院修士全科生 面接試問(第2次選考)					2/13 ~ 2/28 (Web)
学生募集・入試	10/3			11/26		2/28
	大学院修士全科生 面接試問(第1次選考)					3/1
学生募集・入試						3/15
				2027年度第1学期入学願書受付(第1回)		(第2回)

# 2026 年度 学年暦

4 月			5 月		
日	曜	事 項	日	曜	事 項
1	水	第 1 学期放送授業開始 (7/14 まで)	1	金	
2	木		2	土	
3	金	オンライン授業開始 (～ 7/ 中旬)	3	日	憲法記念日
4	土		4	月	みどりの日
5	日		5	火	こどもの日
6	月		6	水	振替休日
7	火		7	木	通信指導受付 (～ 5/27 まで)
8	水		8	金	
9	木		9	土	●
10	金		10	日	●
11	土		11	月	
12	日		12	火	
13	月		13	水	
14	火		14	木	
15	水		15	金	
16	木		16	土	●
17	金	【第 1 学期】面接授業空席発表	17	日	●
18	土	●	18	月	
19	日	●	19	火	
20	月		20	水	
21	火		21	木	
22	水		22	金	
23	木		23	土	●
24	金		24	日	●
25	土	●	25	月	
26	日	●	26	火	
27	月		27	水	通信指導提出期限×切
28	火		28	木	
29	水	昭和の日	29	金	
30	木		30	土	●
			31	日	●

6 月			7 月		
日	曜	事 項	日	曜	事 項
1	月		1	水	
2	火		2	木	
3	水		3	金	
4	木		4	土	●
5	金		5	日	●
6	土	●	6	月	
7	日	●	7	火	
8	月		8	水	
9	火		9	木	
10	水	【第2学期】出願受付開始(～9/9まで)	10	金	
11	木		11	土	●
12	金		12	日	●
13	土	●	13	月	
14	日	●	14	火	単位認定試験
15	月		15	水	
16	火		16	木	
17	水		17	金	
18	木		18	土	
19	金		19	日	
20	土	● 大学院入学希望者ガイダンス / 卒業研究ガイダンス	20	月	(海の日)
21	日	●	21	火	
22	月		22	水	単位認定試験
23	火		23	木	
24	水		24	金	
25	木		25	土	
26	金		26	日	
27	土	●	27	月	
28	日	●	28	火	
29	月		29	水	
30	火		30	木	
			31	金	
・【大学院全科生】2027年度 募集要項配付(6/10～8/25)			※学習センターでの受験を希望する方: 7/15～7/21まで		

8 月			9 月		
日	曜	事 項	日	曜	事 項
1	土		1	火	
2	日		2	水	
3	月		3	木	
4	火		4	金	
5	水		5	土	
6	木		6	日	
7	金	2027年度卒業研究履修申請(~14日まで)	7	月	
8	土		8	火	
9	日		9	水	
10	月		10	木	
11	火	山の日	11	金	
12	水	臨時閉所日	12	土	
13	木	臨時閉所日	13	日	
14	金	臨時閉所日	14	月	
15	土	臨時閉所日 【第2学期】科目登録申請受付開始 【2027年度】大学院(全科生)出願受付	15	火	
16	日	臨時閉所日	16	水	
17	月		17	木	
18	火		18	金	
19	水		19	土	
20	木		20	日	
21	金		21	月	敬老の日
22	土		22	火	国民の休日
23	日		23	水	秋分の日
24	月		24	木	
25	火	【2027年度】大学院(全科生)出願×切	25	金	
26	水		26	土	
27	木		27	日	学位記授与式・入学者の集い
28	金		28	月	
29	土		29	火	
30	日	(郵送)科目登録申請×切	30	水	
31	月	(Web)科目登録申請×切			

10 月			11 月		
日	曜	事 項	日	曜	事 項
1	木	第2学期 放送授業開始(～1/13まで)	1	日	●
2	金		2	月	
3	土	2027年度 大学院(全科生)第1次選考(筆記試験)	3	火	文化の日
4	日		4	水	
5	月	第2学期 オンライン授業開始(～1月中旬)	5	木	通信指導受付開始(～11/25まで)
6	火		6	金	
7	水		7	土	●
8	木		8	日	●
9	金		9	月	
10	土		10	火	
11	日		11	水	
12	月	スポーツの日	12	木	
13	火		13	金	
14	水		14	土	●
15	木		15	日	●
16	金	第2学期 面接授業空席発表 / 追加登録開始	16	月	
17	土	●	17	火	
18	日	●	18	水	
19	月		19	木	
20	火		20	金	
21	水		21	土	●
22	木		22	日	●
23	金		23	月	勤労感謝の日
24	土	●	24	火	
25	日	●	25	水	通信指導提出期限×切
26	月		26	木	2027年度第1学期 出願受付開始(3/15まで)
27	火		27	金	
28	水		28	土	●
29	木		29	日	●
30	金		30	月	
31	土	●			

12 月			1 月		
日	曜	事 項	日	曜	事 項
1	火		1	金	元日
2	水		2	土	
3	木		3	日	
4	金		4	月	
5	土	●	5	火	
6	日	●	6	水	
7	月		7	木	
8	火		8	金	
9	水		9	土	
10	木		10	日	
11	金		11	月	成人の日
12	土	●	12	火	
13	日	●	13	水	
14	月		14	木	
15	火		15	金	臨時閉所日(午後～)
16	水		16	土	臨時閉所日
17	木		17	日	臨時閉所日
18	金		18	月	
19	土		19	火	
20	日		20	水	
21	月		21	木	
22	火		22	金	
23	水		23	土	
24	木		24	日	
25	金		25	月	単位認定試験
26	土		26	火	
27	日		27	水	
28	月		28	木	
29	火		29	金	
30	水		30	土	
31	木		31	日	
			※学習センターでの受験を希望する方: 1/19～1/24まで		

2 月			3 月		
日	曜	事 項	日	曜	事 項
1	月		1	月	
2	火		2	火	
3	水		3	水	
4	木		4	木	
5	金		5	金	
6	土		6	土	
7	日		7	日	
8	月		8	月	
9	火		9	火	
10	水		10	水	
11	木	建国記念の日	11	木	
12	金		12	金	
13	土	【2027 年度第 1 学期】科目登録申請受付開始	13	土	
14	日		14	日	
15	月		15	月	
16	火		16	火	
17	水		17	水	
18	木		18	木	
19	金		19	金	
20	土		20	土	
21	日		21	日	秋分の日
22	月		22	月	振替休日
23	火	天皇誕生日	23	火	
24	水	臨時閉所日	24	水	
25	木	臨時閉所日	25	木	
26	金		26	金	
27	土	(郵送) 科目登録申請×切	27	土	
28	日	(Web) 科目登録申請×切	28	日	学位記授与式・入学者の集い
			29	月	
			30	火	
			31	水	
			※学位記授与式：日程未定		

## 課外活動等

### 学習相談

- センター所長および客員教員(27ページ)が修学上の種々の相談に応じます。希望する方は事前に相談内容を「学習相談申込書」に記入し、学習センターに申し込んでください。
- 「学習相談申込書」は富山学習センターウェブサイト→トップページ→「学習相談はこちら!」に掲載しております。
- 放送授業、印刷教材に関する質問については、《学生生活の栞》巻末の質問票を郵送する方法と、システムWAKABA「授業サポート」の「質問箱」を使用する方法の2つがあります。詳しくは《学生生活の栞》をご参照ください。
- 科目登録および単位修得に関する質問は、電話でも随時受け付けています。



学習相談のご案内→



### 学生研修旅行

- 学習の一環として、県内外の歴史・文化・産業等に関して知識と教養を深め、学生間の交流を図るために研修旅行を実施しています。

### 機関誌「たんぽぽ」

- 学習センターでは在学生向けに、機関誌「たんぽぽ」を年4回刊行しています。
- 客員教員のエッセイや学生のメッセージ、各種行事、面接授業のお知らせなど様々な情報をお届けしています。
- 「たんぽぽ」は富山学習センターウェブサイトに掲載しています。ぜひご覧ください。



機関誌「たんぽぽ」  
はこちら→



### ゼミ・サークル活動

- 客員教員の指導のもと、学生が発表や討論をしながら学ぶ演習(ゼミ)を開講しているほか、趣味や関心の同じ学生や卒業生が自主的に集まって、互いに啓発し、親睦を深めるサークルがあります。(いずれも単位は修得できません。)
- ※お問い合わせは事務室までお願いします。

### 富山学窓会

- 平成19年に設立され、総会や交流会、学窓会報「連翹」の発行などを通して、会員相互の親睦と交流を深めています。

放送大学イメージキャラクター **まなびー**  
命名の由来:放送大学で学び、未来への夢を広げる鳩。  
「ピー」は鳥の鳴き声、平和のピース



ご当地まなびー富山Ver.









## 駐車場について（交通案内）

- 学生の皆様は、**中央棟西駐車場**をご利用ください。  
定期的に利用が見込まれる場合は駐車整理券の発行を受付で申請してください。
- 中央棟西駐車場への駐車の際は、**数字のないところに停めてください**。
- **北側出入口は進入禁止となっております**。駐車場をご利用の場合は西側出入口よりお願いします。



### 交通案内

あいの風とやま鉄道 小杉駅下車

■ 徒歩：南口から徒歩 25 分（約 2.0km）

■ タクシー：あいの風とやま鉄道小杉駅北口から約 10 分

## 学習センター教員

### センター所長

もり おか ゆたか  
森 岡 裕 【専門分野】 経営学・比較経営

### 客員教員

(五十音順)

客員教授	いし づ けんいちろう 石 津 憲一郎	【専門分野】 教育心理学
客員教授	さ の しん いち 佐 野 晋 一	【専門分野】 地史学・古生物学
客員教授	はま だ み わ 濱 田 美 和	【専門分野】 日本語教育学
客員教授	むら かみ みつる 村 上 満	【専門分野】 社会福祉学・スクールソーシャルワーク
客員教授	わき さか みつる 脇 坂 暢	【専門分野】 電気化学・化学工学
客員准教授	や じま けい 矢 島 桂	【専門分野】 日本経済史

〒939-0311 富山県射水市黒河 5180  
(富山県立大学情報基盤センター 3 階)  
TEL : 0766-56-9230 FAX : 0766-56-9232  
ウェブサイト  
<https://www.sc.ouj.ac.jp/center/toyama/>  
代表メール toyama.sc@ouj.ac.jp



学生番号

.....

氏 名

.....