

## たんぽぽ



vol. 109

令和2年1月発行  
 発行者 放送大学  
 富山学習センター  
 責任者 所長 北村 潔和

## スマホを捨てよ、町へ出よう

富山学習センター客員准教授 松尾 藍

想像してほしい。あなたは何か月も前から心待ちにしていたコンサートの会場にいる。期待に胸を膨らませ、スマートホンの電源を切ろうとしたその時、着信ありの表示が目にとまる。開演は目前、電話をかける余裕はない。あなたはコンサートを楽しめるだろうか。

A Wandering Mind Is an Unhappy Mind (拙訳ながら、さまよう心は不幸な心) という表題の論文がサイエンス誌に掲載されたのは10年前、日本でもスマホが普及し始めた頃である。この研究では、参加者のスマホにランダムなタイミングで通知が届き、参加者はその瞬間の経験(例えば今何をしていて、どのくらい幸せか)を報告する。その結果、どんな活動だろうと目の前のことに集中していると幸せであることが判明した。80を超える国々から集まったデータはなんと約25万! スマホの利点を最大に活かした研究であるが、そのスマホを絶えず持ち歩く私たちは幸せといえるだろうか。

スマホが心身の健康や幸せに対して有害であるかの議論は様々だが、この小さな端末が私たちの生活様式を大きく変えたことは確かである。サンディエゴ州立大学のJean Twenge教授によると、iGen(1995年以降に生まれ、スマホと共に思春期を迎える初の世代)でその影響が大きく、ソーシャルメディアの使用やテキストメッセージのやり取りに多くの時間が費やされ、仲間と遊びに行くなど人と過ごす時間が減ったという。そしてそのことが、これまでの世代で見られな

かったような抑うつや孤独感をiGenへもたらした。こうした彼女の主張は1976年から現在まで続く米国での大規模調査に基づくものだが、おそらく日本の事情もそう変わらないだろう。

本稿では「スマホを捨てよ」などと乱暴な表題をつけはしたが、実際それは無理な話。それに1人がスマホを捨てたとして、仲間が後生大事に抱えているなら、それは新たな孤独を呼ぶだろう。また幸せであるかは別として、スマホが私たちの生活をより速く、より便利にしたことは事実である。かくいう私もこの瞬間、Twenge教授の著書『iGen』を「今すぐ」読みたい欲望にかられている。手のひらにあるスマホの画面を1クリック。そうすれば次の瞬間にも電子書籍はダウンロードされるだろう。私の指は少しためらう。スマホを閉じよ、町へ出よう。人との対面でのつながりは私たちを幸せにする。書店への道すがら運よく立山連峰が見えたなら、その景色を存分に味わいたい。多少の不便さも噛みしめつつ、少し減速するのも悪くないと思う次第である。



# 単位認定試験について

【日程】 各科目の試験日時はすでに決定しています。

※ 今一度、ご自分の登録科目の試験日時をシステム WAKABA でご確認ください。

月	1									
日	21	22	23	24	25	26	27	28	29	30
曜日	火	水	木	金	土	日	月	火	水	木
区分	大学院	大学院	学部	閉所	学部	学部	閉所	学部	学部	学部

【会場等】 後日送付される「受験票」に試験室も含め記載されています。

※ 試験室入口に掲示される科目毎の座席番号に従い着席してください。

※ 単位認定試験期間中の富山学習センターの開所時間は、午前8時45分から午後7時までです。

## 駐車場の利用について(P3参照)

放送大学生が利用できる富山県立大学の駐車場は、敷地南側の「正面南側大駐車場(学生用・外来用)」(約200台駐車可)です。駐車禁止区画(教職員駐車場、大谷講堂・計算機センター周辺、車庫・環境工学科棟周辺)には駐車できません。なお、混雑時は、歌の森運動公園南側にある「県立大学テニスコート(グラウンド)横の駐車場」(約100台駐車可)をご利用ください。

【携行品】 お忘れ物のないよう、試験前日までに十分ご確認ください。

### ◇ 学生証

※ 未受領の方は身分証等持参の上、受付で受領してください。

※ 顔写真未提出の方は、早急に大学本部へご提出ください。



### ◇ 単位認定試験通知(受験票)

※ 単位認定試験は、通信指導を提出し、その結果合格した方に受験資格が与えられます。「受験票」は試験実施日の約1週間前までに送付されます。1月14日(火)になっても受験票が届かない場合は、大学本部(☎043-276-5111)にお問い合わせください。

### ◇ 筆記用具

※ HBの黒鉛筆をご持参ください。

### ◇ 持込が認められている物品

※ 「受験票」と共に送付される「単位認定試験受験に際しての注意事項」等でご確認ください。

(様式例) 2019年度第2学期 単位認定試験通知(受験票)

所属学習センター 千葉 学生の種類 全科履修生  
学生番号 011-123456-7 氏名 放送太郎

授業科目名	再試験	試験日	試験日 時限	開始時間	試験会場(試験室名)
○○○○(○○)					受験できません(通信指導未提出)
○○○○(○○)	再	X月XX日	X	XX:XX	千葉学習センター 第○講義室
○○○○(○○)		X月XX日	X	XX:XX	千葉学習センター 第○講義室
○○○○(○○)					受験できません(通信指導不合格)
○○○○(○○)		X月XX日	X	XX:XX	千葉学習センター 第○講義室

単位認定試験時間割	
1時限	9:15~10:05
2時限	10:25~11:15
3時限	11:35~12:25
昼休み(50分)	
4時限	13:15~14:05
5時限	14:25~15:15
6時限	15:35~16:25
7時限	16:45~17:35
8時限	17:55~18:45

### 注意事項

- 各試験開始、概ね10分前に試験室への入室案内をします。各科目の座席番号の他にも注意事項等を試験室入り口に掲示しますので、時間に余裕を持っておいでください。なお、試験開始20分経過後は入室できません。
- 試験開始から30分経過後は退室できますが、終了5分前からの退室はできません。なお、音声出題(リスニング)科目は30分経過後も、音声出題が終了するまでは退室できません。
- 答案および試験問題の持ち帰りはできません。
- 天災、交通機関の事故、大雪等による交通機関のまひ、その他受験生の責任に帰さないやむを得ない事態(ただし、自家用車等使用時の事故等は除く)により、受験に支障が生じた場合は、学習センターにご連絡ください。



## 通信指導の添削結果について

通信指導の添削結果は大学本部から**1月上旬までに送付**されます。通信指導の合否結果は、添削結果と同時期に送付される「単位認定試験通知(受験票)」によって通知されます。合格の場合は当該科目の試験日時等が記載されています。未提出または不合格の場合は受験できません。択一式科目は1月8日、記述式科目は1月17日になっても添削結果が届かない場合は、大学本部(☎043-276-5111)にお問い合わせください。(学生生活の葉P71参照)



## 出題形式及び印刷教材等の持込が認められる科目について

単位認定試験の出題形式は、択一式、記述式、両者併用式があります。また、科目により印刷教材等の持込が認められることがあります。出題形式及び持込が認められる科目については、**試験の約1か月前**に各学習センターに掲示するとともに、システムWAKABA「キャンパスライフ→学内連絡」に掲載します。また、受験票送付時にも併せて通知します。



## 持込許可物品の範囲について

「印刷教材・ノート」については、紙媒体のものであれば資料の添付や貼付があっても基本的に可とします。「電卓」は計算機能のみの電卓とします。「六法」は判例や解説付きのものも含み可とします。「辞書」は指定された種類の辞書のみとします。**電子辞書類はすべて不可とします**。詳細は、受験票と併せて送付される「単位認定試験受験に際しての注意事項」をご確認ください。



## 成績の通知について

単位認定試験の成績評価は右表のとおり、C以上が合格です。試験結果は**2月下旬に「成績通知書」**によって通知されます。なお、システムWAKABAの「履修成績照会」でも成績を確認することができます。

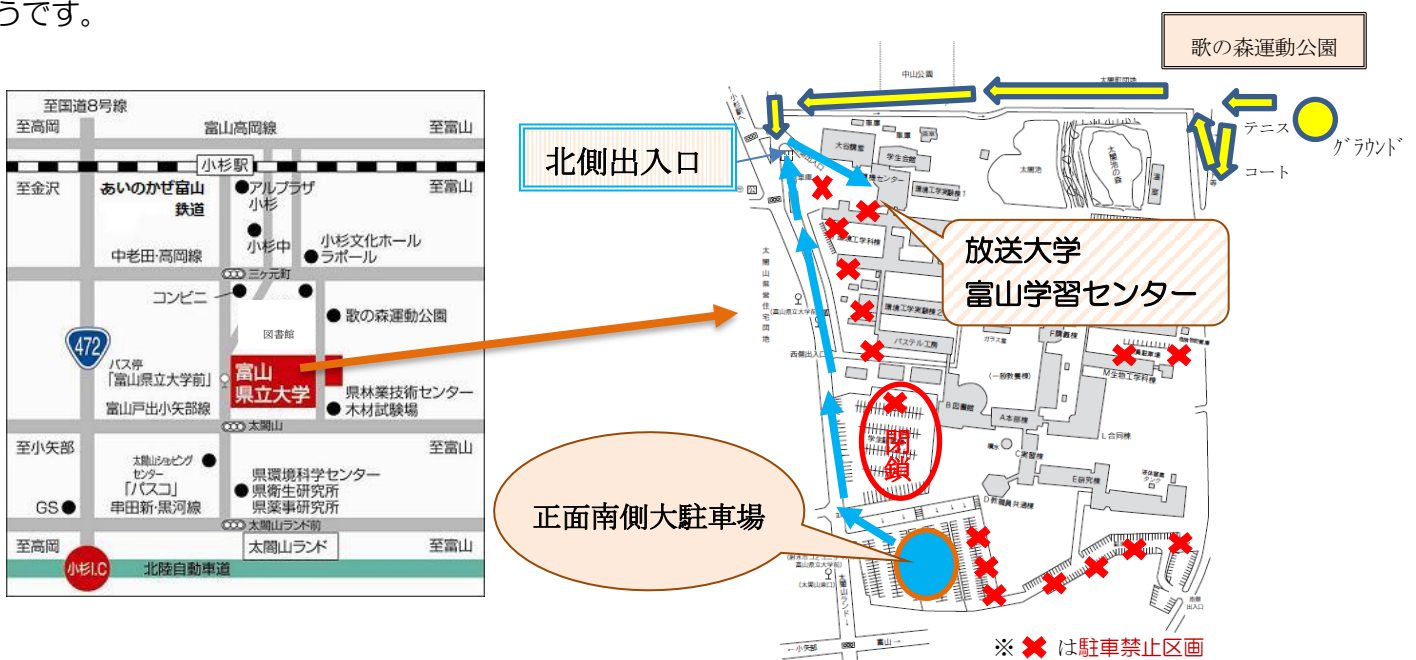
成績評価		合格
Ⓐ	100~90点	
A	89~80点	合格
B	79~70点	
C	69~60点	
D	59~50点	不合格
E	49~0点	



## 試験会場および駐車場からの経路について

駐車場は、**正面南側大駐車場**をご利用ください。駐車後、下図のとおり**正面から一旦構外に出て、県道沿いに「北側出入口」**まで徒歩(約5分)でお越しください(経路には「案内板」を数箇所設置)。

なお、混雑時は、歌の森運動公園南側にある**県立大学テニスコート(グラウンド)**横の駐車場をご利用ください。徒歩で約8分かかりますが、空いている場合が多いようです。





# 次学期の手続きについて

令和2年3月末日で学籍が切れる方

令和2年4月以降も学籍が続く方

## 継続入学出願手続き

〔継続入学用関連書類〕（1月上旬に送付）

出願期間（大学本部必着）  
（郵送・Web）～3月17日（火）

## 科目登録申請手続き

〔科目登録申請要項〕（1月中旬に送付）

提出期間（大学本部必着）  
（郵送）2月13日（木）～2月28日（金）  
（Web）2月13日（木）～2月29日（土）



### 書類の送付について

大学本部から「継続入学用関連資料」または「科目登録申請要項」が送付されます。記入例に従って、間違いのないよう手続きを進めてください。

なお、**集団入学された方等には、原則「継続入学用関連書類」は送付されません。**継続入学を希望される方は、富山学習センターまでお問い合わせください。



### 継続入学や科目登録の申請方法について

（学生生活の葉 p60～, p95～）

郵送またはシステム WAKABA のいずれかの方法で申請してください。郵送での申請後は、申請内容の追加・削除・変更は一切できません。システム WAKABA による場合は、選考を行う前に限り、登録した科目の変更のみ修正できます。なお、**在学年限内であっても、科目登録申請及び授業料納入を4学期間続けて行わないと、除籍になります。**ご注意ください。



### 再試験について

（学生生活の葉 p75～）

新規に科目登録した学期に単位修得できなかった場合、**次の学期に学籍がある場合に限り科目登録を行わなくても再試験を受験できます。**科目登録した学期で在学期間が終了する方は、出願期間中に次の学期の入学出願を行い、学籍を継続すれば再試験を受験できます。この場合、他に受講希望科目がない場合の出願時の学費は入学料のみとなります。

卒業が見込まれる方は注意



### 再入学等について

（学生生活の葉 p95～）

次学期以降在籍期間のある全科履修生で、今学期末に卒業が見込まれる方が、**卒業判定前に次学期の手続きをされる場合は、以下の表を参考に、提出もれがないよう慎重に手続きを行ってください。**なお、システム WAKABA 等で、卒業の可否を確認後（1週間程度の間）に手続きを取ることも可能です。また、再入学等の場合、**既修得単位は生涯有効です。**



#### ①卒業となった場合の再入学のための出願

大学本部よりの「再入学のご案内」をお読みいただき、「継続入学用出願票」を期間内に出願（新規出願票提出でも可）してください。

#### ②卒業とならなかった場合に備えての科目登録

大学本部より「科目登録申請要項」が送付されますので期間内に申請してください。再試験のみの方は、科目登録は必要ありません。

※事前に、両方手続きをしておいた場合、卒業判定後、自動的に片方が無効となります。

# 面接授業について



## 面接授業とは

- ・ 学習センター等で直接講師から指導を受ける、教養学部の授業です。
- ・ 1科目1単位であり授業料は1科目につき5,500円です。
- ・ 2020年度第1学期に学籍のある全ての全科履修生・選科履修生・科目履修生が受講できます。大学院生、放送大学生でない方は共修生の受入が可能な授業に限り共修生として受講できます。
- ・ 他学習センターの面接授業も受講できます。
- ・ 授業日程・空席情報はシステムWAKABA、学習センター備え付け冊子をご覧ください。

- ◆面接授業登録申請する際には『面接授業開設科目一覧』の注意事項を必ずお読みください。
- ◆入学学期当初から面接授業を登録する場合は、システムWAKABAのみを利用したの受付となります。新規入学・再入学と継続入学で出願の手続き期限等が異なります。また、詳しくは「学生募集要項」でご確認ください。
- ◆面接授業科目は、受講定員を上回る申請があった場合、抽選となります。
- ◆授業が開始される前に空席のある科目は、学期途中で各学習センターで追加登録することができます。

## 2020年度1学期 富山学習センター面接授業一覧

(区分) 専攻		科目名	講師名	開講日
*	基盤	新・初歩からのパソコン	山下 和也	4/18(土)、4/19(日)
外国語	基盤	ネイティブの心が分かる英文法	向井 理恵	6/27(土)、6/28(日)
自然と環境	専門	地球温暖化と気候変動	青木 一真	5/23(土)、5/24(日)
	専門	電池と電気分解	脇坂 暢	6/13(土)、6/14(日)
	専門	核物理の初歩と今日の核問題	松井 哲男	5/23(土)、5/24(日)
社会と産業	専門	歴史と経済—近代富山と諸産業—	根岸 秀行	5/16(土)、5/17(日)
	専門	市民生活と保険法	李 鳴	7/11(土)、7/12(日)
人間と文化	専門	ロシアにみる移民労働者の暮らし	堀江 典生	4/25(土)、4/26(日)
	専門	中近世の西欧の自然災害と人々	徳橋 曜	5/30(土)、5/31(日)
心理と教育	導入	生涯発達心理学	水内 豊和	6/6(土)、6/7(日)
	専門	心理学実験3	坪見 博之	6/20(土)、6/21(日)
	専門	心理学実験1	松尾 藍	6/27(土)、6/28(日)
生活と福祉	専門	「富山のくすり」と和漢薬	紺野 勝弘 加藤 敦	5/9(土)、5/10(日)
	専門	向老期を支えるケアウィル講座	立瀬 剛志	6/13(土) 6/14(日) 7/12(日)
	専門	市販薬と薬物作用メカニズム	安東 嗣修	7/4(土)、7/5(日)
*	総合	福島原発事故と新電源論	梶座 圭太郎	4/25(土)、4/26(日)

## 富山学習センター面接授業の一部をご紹介します！

◆専門科目：人間と文化 「ロシアにみる移民労働者の暮らし」 堀江 典生 先生

開講日：4/25（土）、4/26（日）

我が国の外国人労働者の需要が高まるなか、外国人を受け入れるということはどういうことなのか、ロシアを題材に考えます。ロシアは、我が国より早く外国人労働者に門戸を開き、広く受け入れてきました。高まる反移民感情、底辺労働市場の形成、ロシアに出稼ぎ労働者を送り出した故郷の変化など、ロシアの外国人労働者の受け入れにまつわるロシア社会・経済の諸課題を、豊富な現場の映像や資料を利用して講義します。

◆専門科目：自然と環境 「電池と電気分解」 脇坂 暢 先生

開講日：6/13（土）、6/14（日）

身の回りには様々な種類の電池が広く利用されています。本授業では、レモン電池から燃料電池、色素増感太陽電池までを、簡単な実験を交えつつ、その仕組みについて解説します。電池の仕組みを理解するため、酸化還元反応、ファラデーの法則、電極電位、速度論について講義します。色素増感太陽電池を理解するため、光と物質の相互作用について講義し、最後に受講者全員が太陽電池を作製します。

◆専門科目：生活と福祉 「市販薬と薬物作用メカニズム」 安東 嗣修 先生

開講日：7/4（土）、7/5（日）

「セルフケア（自己治療）」が今後普及し、「セルフメディケーション（自主服薬）」の時代へと突入します。自主服薬に必要な医薬品として、市販薬（OTC 医薬品）がありますが、OTC 医薬品、その成分、副作用並びにその作用機序に関して、あまり理解されておられません。本科目では、各種疾患・症状に使用する OTC 医薬品とその作用機序に関して紹介し、日常生活にその知識を役立ててもらいたいと思います。

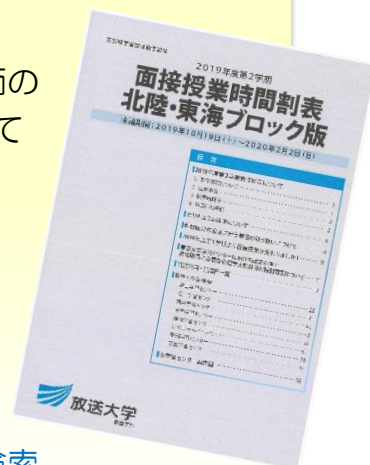
### ◆受講前に時間割(シラバス)をご確認ください！

面接授業の日程・実施時間、授業概要、8回分のテーマ、成績評価の方法などが記載されていますので、授業に臨む前に必ず一読しておいてください。特に、「受講者が当日用意するもの」と「教科書」が指定されている場合は、忘れずに各自で準備してください。

全国の面接授業時間割冊子は、学習センターまたは Web ページから閲覧できます。

[放送大学 HP](#) > [大学（教養学部）](#) > [面接授業\(スクーリング\)](#)

> [授業概要一覧へ](#) > [シラバス検索](#)





## 講義室を出て面接授業を行いました



富山学習センターでは、「景観と住まいとインテリア」というテーマで、11月9日（土）、10日（日）に面接授業（スクーリング）を開講しました。これまで、富山学習センターの面接授業は講義室でのみ行ってきましたが、この授業では初めて講義室を出て「吉久みらいプロジェクト」（高岡市）で実施しました。



初日の11月9日は、万葉線に乘車し高岡の町並みを見ながら会場へ向かい、吉久到着後は講師である丸谷先生（富山大学・名誉教授）の解説を聞きながら町歩きをしました。

伝統的建築物である町家を実際に見ていただくことで、暮らしやインテリアなどについて、具体的に考えることができたのではないかと思います。

このように講義室外での面接授業は全国で行われています。

## 面接授業探訪（香川学習センター）

### 実施日程

令和元年 10月19日（土）20日（日）

### 科目名

事例で学ぶ政治学（大賀 睦夫先生）

### 感想

具体的事例を題材に、映画やTV番組の映像も使って、難しい政治学の概念を分かりやすく講義していただきました。

### 香川学習センターについて

最寄り駅は JR 高徳線の昭和町駅（約 500m）ですが、JR 高松駅から徒歩でも行けます（約 1.7 km）。近隣には、うどん店など飲食店が充実しており、どこで昼食を食べるかも楽しみの一つになりました。富山から行く場合、全科履修生の方は学割を使えるので、普通乗車券の運賃が2割引になります。（授業受講者：西井事務長）



この建物の7・8階が香川学習センターです。

# 事務室からのお知らせ

## その1 システムWAKABAの初期パスワード変更のお願い

システムWAKABAについては、初めてログインした際にパスワードを変更するようにお願いしているところですが、不正利用を防ぐため、

令和2年3月4日(水) 午前6時

より入学許可書に記載してある初期パスワードが使用できなくなります。初期パスワードの変更が済んでいない方は、上の期限までにシステムWAKABAログイン後、トップ画面の「パスワード変更」から手続きを行ってください。

こちらからパスワード  
を変更できます



システムWAKABA  
トップ画面

上の期限までに初期パスワードを変更しないと、システムWAKABAにログインできなくなります。再びログインする場合は、富山学習センターに来所して学生証を提示するか学生サポートセンター(電話：043-276-5111)に電話をしてパスワードの初期化を依頼してください。

パスワードを初期化しても翌朝6時までにパスワードを変更しないと再びシステムWAKABAにログインできなくなりますのでご注意ください。

なお、既に初期パスワードを変更している方は、再びパスワードを変更する必要はありません(現在のパスワードを引き続き使用できます)。

## その2 単位認定試験の過去問題を確認しましょう!

1月21日から単位認定試験がはじまりますが、みなさん学習のほうは進んでいますか? 「システムWAKABA」では単位認定試験の過去問題・解答等を掲載しておりますので、ぜひ試験対策に役立ててください。(閲覧期間は約1年間です)



単位認定試験問題・解答  
等

2019年度第1学期単位認定試験問題・解答・解説一覧(学部)

「試験問題・解答・解説」は、著作権法により私的利用以外での複製、転載などは禁止されています。適度な場合は印刷の対象となります。ご自身の勉強利用に限り、ご利用可能です。それ以外の用途には、ご利用できません。<主な禁止事項>

- ・「試験問題・解答・解説」を印刷・複製し、他人に譲渡すること
- ・ダウンロードツール等を用いて、一度に複数の「試験問題・解答・解説」をダウンロードすること
- ・「試験問題・解答・解説」をブログに掲載するなど、ネットワーク上で掲載すること
- ・「試験問題・解答・解説」を学習センターで印刷すること
- ・「試験問題・解答・解説」を改ざんすること

※PDFを閲覧して印刷、電子化(録音)が正しくありません。というメッセージが表示される場合は、最新のAdobe Readerをインストールして再度お試しください。  
※公表期間は以下のとおりです。期間外の閲覧はできませんので、余裕をもって利用してください。  
問題2019/8/20-2020/8/19、解答・解説2019/8/20-2020/8/19

富山学習センター事務室前でも  
試験問題・解答を公表しております。  
(コピーはお渡しできません。)

科目コード	科目名称	試験形式	問題	解答・解説コメント等	リスニング問題・備考
1117815	博物館概論(11)	択一	PDF	PDF	
1118129	教育心理学概論(14)	択一	PDF	PDF	
1118137	教育学入門(15)	記述	PDF	PDF	
1118145	教育の社会学(15)	択一	PDF	PDF	
1118153	人格心理学(15)	択一	PDF	PDF	
1118161	日本の近現代(15)	択一	PDF	PDF	
1118170	ヨーロッパの歴史(15)	記述	PDF	PDF	
1118188	『古事記』と『万葉集』(15)	択一	PDF	PDF	



## その3 次学期の科目登録を「システム WAKABA」でしてみましょう！

2月13日から次学期の科目登録ができますが、「システム WAKABA」による科目登録は、郵送よりも申請期間が長く（2月29日まで）、また申請期間中であれば、内容を変更できるなど、便利な申請方法です。（※郵送による科目登録申請は2月28日必着です。また提出後の変更はできません。）  
「システム WAKABA」による科目登録は、次の手順で申請できます。

### 科目登録申請

■（システム WAKABA TOP 画面より）[教務情報](#) → [科目登録申請をクリック](#)（図1）

（なお、ここでは今学期の面接授業の追加登録可能科目を照会することもできます。）

図1



科目登録申請登録画面に移動します。画面下段の「科目登録申請」から科目を追加します。



■詳しくは科目登録申請 操作説明ガイドをご覧ください。以下の場所からダウンロードできます。

（システムWAKABA>キャンパスライフ>学習案内>科目登録申請案内）



## その4 単位修得状況等の確認について

「システム WAKABA」では、修得した単位やシラバスも確認することができますので、2月13日から始まる次学期の科目登録申請の際に活用してください。

### 1. 単位修得状況の確認

まず、「単位修得状況情報」で修得済単位数、履修中単位数を確認します。  
[教務情報](#) → [学生カルテをクリック](#)しプルダウンで「単位修得状況情報」を選択し表示ボタンをクリック（図1）すると、画面下部に当該項目に関する情報が表示されます。（図2）



※次ページに続く↓

単位取得累計表※1

1. 科目区分にかかる要件 (※)は、面接授業の単位数です。

科目区分	卒業必要単位数が既			再入学者特別要件が既			取得済単位数の内訳		履修中科目単位数の内訳	
	取得すべき最低単位数	取得済単位数	不足単位数	取得済べき最低単位数	取得済単位数	不足単位数	本学取得単位数	他大学等取得単位数	履修中科目単位数	不足単位数(見込)
基礎科目(計)	14	0(0)	14		***	0	0	0	0	14
外国語科目	2	0(0)	2		***	0	0	0	0	2
コース科目(計)※2	76	0(0)	76		***	0	0	9	67	
自コース(社会と産業)	94	0(0)	94	16	***	0	0	8	26	
他コース	4	0(0)	4		***	0	0	1	3	
総単位数	124※3	0(0)	124		***	0	0	9	115	

2. 授業形態にかかる要件

授業形態	卒業必要単位数が既			取得済単位数の内訳			履修中科目単位数の内訳	
	取得すべき最低単位数	取得済単位数	不足単位数	本学取得単位数	他大学等取得単位数	履修中科目単位数	不足単位数(見込)	
放送授業(A)	94	0	94	0	0	8	86	
面接授業/知まオンライン(B)	20	0	20	0	0	1	19	
放送/面接/オンライン(C)※4	10	0	10	0	0	0	10	
総単位数(A+B+C)	124	0	124	0	0	9	115	

図 2

は不足単位数です。

卒業を目指して学習されている方は、卒業に必要な単位数を確認しながら、履修計画を立ててみてください。

※卒業要件は「科目区分にかかる要件」と「授業形態にかかる要件」と二種類あり、ふたつの要件を満たすことが必要です。

## 2. シラバス検索

次に講義内容をシラバスで確認します。  
(過去のシラバスも検索・照会できます)

■ (システム WAKABA TOP 画面より)  
[教務情報 → シラバス検索をクリック \(図 3\)](#)

図 3

出願・科目登録申請  
 > 科目登録申請  
 > 継続入学申請  
 > 出願申請進行状況確認

シラバス検索  
 > シラバス参照

# 冬のオープンセミナー(公開講演会)を開催中です

放送大学富山学習センターでは、どなたでも(放送大学の学生でなくても)参加できる冬のオープンセミナーを現在開催中です。今後開催予定のものは次のとおりです。

各回の定員は50名(先着順)です。受講料は無料ですが、受講希望の方は当学習センターまで事前にお申し込みが必要です。

なお、冬のオープンセミナーは県民カレッジ連携講座です。3テーマ以上受講された方は、県民カレッジの単位を5単位付与することができます。

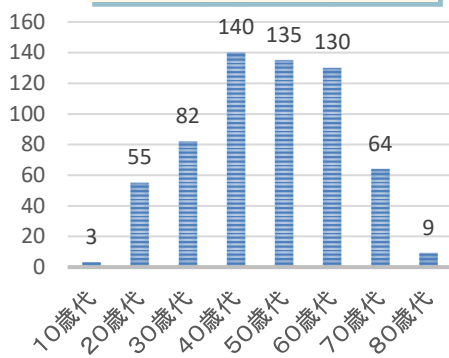
【申込先】富山学習センター  
 TEL (0766) 56-9230 Mail: toyama.sc@ouj.ac.jp

日時 場所	テーマ・講師
2月2日(日) 午後1時30分～午後3時 富山学習センター	ストレスに克つ！ー認知行動療法事始めー 村上 千恵子 元信州大学教授
3月7日(土) 午後1時30分～午後3時 富山学習センター	Society 5.0と情報リテラシー 春木 孝之 放送大学富山学習センター客員准教授

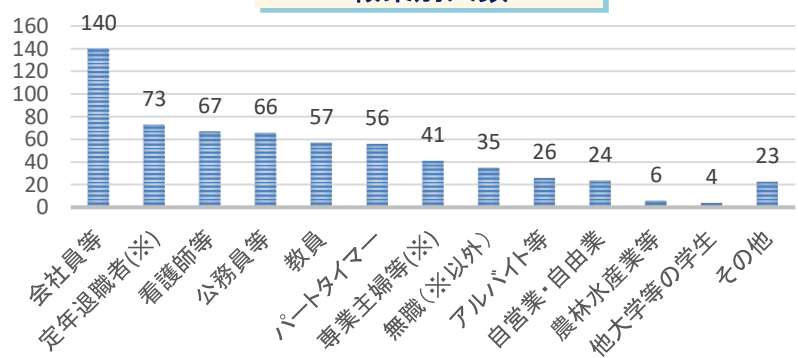
# 2019-2 学生在籍状況 (2019/11/1現在)

	種 別	在籍者数	新入生数(内数)		男	女
			新規入学生	リピーター		
学 部	全科履修生	411	19	21	177	234
	選科履修生	120	9	23	55	65
	科目履修生	45	25	20	21	24
	特別聴講生	0	0	0	0	0
大 学 院	修士全科生	2	0	0	1	1
	修士選科生	32	2	8	20	12
	修士科目生	8	4	4	2	6
合 計		618	59	76	276	342

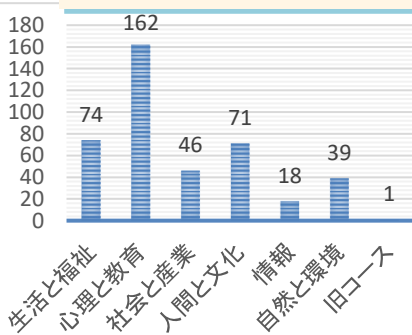
年齢別人数



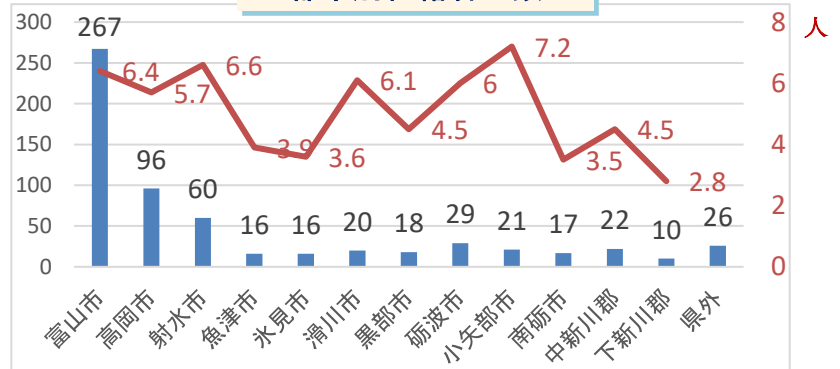
職業別人数



教養学部コース別人数



郡市別在籍者人数



折れ線グラフの人口比は、人口1万人当たりの学生数

## 履修者の多い放送授業科目(教養学部)

[導：導入科目、基盤：基盤科目、心：心理と教育、生：生活と福祉、人：人間と文化]

No.	科 目 名	人数	No.	科 目 名	人数
1	心理学概論(18)	33	8	コミュニケーション学入門(19)	19
2	心理臨床の基礎(14)	30	9	知的障害教育総論(15)	17
3	今日のメンタルヘルス(19)	28	10	日本語リテラシー(16)	16
4	英語事始め(17)	25	10	耳から学ぶ英語(18)	16
5	発達心理学概論(17)	22	10	発達科学の先人たち(16)	16
5	心理学研究法(14)	22	10	心理統計法(17)	16
7	知覚・認知心理学(19)	20			



# 1月～3月のスケジュール

青字…面接授業、  
オープンセミナー  
赤字…重要な期日

## ◆ 1月

- 11・12 面接授業 開講日
- 21・22 大学院 単位認定試験
- 23～30 学部 単位認定試験  
(1/4・18・19・24・31・2/1 は臨時閉所日)

1 月						
月	火	水	木	金	土	日
		1	2	3	4	5
6	7	8	9	10	11	12
13	14	15	16	17	18	19
20	21	22	23	24	25	26
27	28	29	30	31		

## ◆ 2月

- 2 オープンセミナー(村上先生)
- 13 2020年度1学期 科目登録申請受付開始  
(締切：郵送 2/28、WEB 2/29)
- 29 教員免許更新講習修了認定試験

2 月						
月	火	水	木	金	土	日
					1	2
3	4	5	6	7	8	9
10	11	12	13	14	15	16
17	18	19	20	21	22	23
24	25	26	27	28	29	

## ◆ 3月

- 1 教員免許更新講習修了認定試験
- 7 オープンセミナー(春木先生)
- 17 2020年度1学期 出願締切
- 21 2019年度放送大学学位記授与式(大学本部主催)
- 22 富山S C学位記授与式・入学者の集い

3 月						
月	火	水	木	金	土	日
						1
2	3	4	5	6	7	8
9	10	11	12	13	14	15
16	17	18	19	20	21	22
23	24	25	26	27	28	29
30	31					

## ◆ 4月

- 1 第1学期 授業開始

放送大学 富山学習センターの 開所時間

- ・火曜～日曜 9：00～17：30
- ・単位認定試験期間中 8：45～19：00

閉所日【月曜、祝日、臨時閉所日】

ご家族・ご友人に放送大学をご紹介ください。  
募集要項を無料でお送りいたします。

**2020年度 1学期生（4月入学生）募集中！**

**11/26(火)～3/17(火)**

資料請求先：富山学習センター ☎ 0766-56-9230

