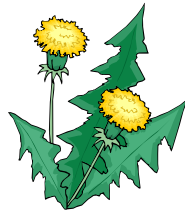


文部科学省認可通信教育

## たんぽぽ



vol. 105

平成31年1月発行  
 発行者 放送大学  
 富山学習センター  
 責任者 所長 北村 潔和

## 「パンと金平糖」

富山学習センター客員教授 紺野 勝弘

日本伝統の食文化である和食は今や世界中に広がり、2013年には、ユネスコ無形文化遺産にも登録された。一方では、パン、スパゲティ、ハンバーグなどをはじめとした洋食も、すっかり日本の食文化の中に定着している。さて、そのパンであるが、どうしてそう言うのだろうか、少し不思議に思っていた。英語では bread ブレッド、ドイツ語では brot ブロート である。それがブラジルに行って、すぐにそのわけがわかった。

ここ富山に来る前の約10年間、南米ブラジルのサンパウロの研究所で、ヘビ毒やクモ毒などの動物毒の研究をしていた。ブラジルは、もともとポルトガルの植民地だったので、今でも公用語はポルトガル語、そのポルトガル語で、pão パン（正確には、パオンのように発音する）という。ポルトガル語とよく似たスペイン語では pan、まさに日本語のパンとまったく同じと言っていい。

日本に最初に来た西洋人は、種子島に漂着し、鉄砲を伝えたポルトガル人と、中学か高校の歴史で習った。16世紀の半ばの大航海時代、日本では室町から戦国時代の時だった。これを契機に、その後日本とポルトガルの交流が深まり、キリスト教やさまざまな文物が伝えられていった。その一つが、パンだったのだろう。

金平糖も、実はその中の一つだった。伝統的和菓子のように思われているが、もとを辿ればパンと同じで、ポルトガル語の confeito（コンフェイト、砂糖菓子の意味）がコンペイトーと聞こえたのだろう。それに漢字を当てて金平糖と呼ばれるようになったものと思われる。ブラジルでは、今でもお菓子屋さんのことを confeitaria コンフェイタリアと言う。金平糖だけでなく、いろいろなお菓子売っている専門店である。～aria は、～屋さんの意味で、パン屋さんは padaria パダリアとなる。

これら以外にも、ポルトガル語由来の言葉、物品は、いくつかある。お正月によく遊ぶ「かるた」は、carta カルタそのまま、英語の card に相当する。ポルトガル語では、トランプや手紙も carta という。雨合羽のカップもポルトガル語の kappa カップに由来するが、最近ではあまり聞かれなくなった。英語の cover に相当するので、本の表紙なども kappa という。

5～6年前から、マカオ大学の先生たちとの共同研究を始めたので、何度かマカオに行く機会があった。そこで思いがけなく、これらブラジル・ポルトガル文化と触れ合うことになった。マカオも、もとはポルトガル領で、ちょうど初めてポルトガル人が日本に来た頃の大航海時代から、東洋と西洋の文化交流拠点として栄え、つい20年前に香港と共に中国に返還されたばかりである。そのため、ポルトガル語は、今でも中国語と並んで公用語の一つであり、公共出版物、道路標識などは、必ず中国語とポルトガル語の両方で書かれている。今ではカジノで有名ではあるが、世界遺産にも指定されている旧市街は、ブラジルの植民地時代の旧市街と見た目、雰囲気ともそっくりである。同じ時期に、ポルトガルから西と東にそれぞれ進出して行った結果なのだから、当然と言えば当然かも知れないが、実際行って目の当たりにするまでは、そんなこととは想像もできなかった。また、日本にキリスト教を伝えたフランシスコ・ザビエルとイエズス会は、マカオを拠点としてアジアへ布教していったので、それを記念して、その名もフランシスコ・ザビエル教会というカトリック教会があり、九州長崎のいわゆるキリシタンの殉教者の霊の一部も、マカオ市内の教会に祭られている。

こうして、図らずも500年余り前から続く洋の東西の文化、物品の伝搬・交流を身をもって知ったわけであるが、肝心の本国ポルトガルには、まだ行ったことがない。いつか一度行って、本場・元祖の文化を感じ、雰囲気を味わってみたいものだと思っている。

# 単位認定試験について

【日程】 各科目の試験日時はすでに決定しています。

※ 今一度、ご自分の登録科目の試験日時をシステム WAKABA でご確認ください。

月	1								2	
日	24	25	26	27	28	29	30	31	1	2
曜日	木	金	土	日	月	火	水	木	金	土
区分	大学院	学部	大学院	学部	閉所	学部	学部	学部	閉所	学部

【会場等】 後日送付される「受験票」に試験室も含め記載されています。

※ 試験室入り口に掲示される科目毎の座席番号に従い着席してください。

※ 単位認定試験期間中の富山学習センターの開所時間は、午前8時45分から午後7時までです。

## 駐車場の利用について(P3参照)

放送大学生が利用できる富山県立大学の駐車場は、敷地南側の「正面南側大駐車場(学生用・外来用)」(約200台駐車可)です。駐車禁止区画(教職員駐車場、大谷講堂・計算機センター周辺、車庫・環境工学科棟周辺)には駐車できません。なお、混雑時は、歌の森運動公園南側にある「県立大学テニスコート(グラウンド)横の駐車場」(約100台駐車可)をご利用ください。

【携行品】 お忘れ物のないよう、試験前日までに十分ご確認ください。

### ◇ 学生証

※ 未受領の方は身分証等持参の上、受付で受領してください。

※ 顔写真未提出の方は、早急に大学本部へご提出ください。



### ◇ 単位認定試験通知(受験票)

※ 単位認定試験は、通信指導を提出し、その結果合格した方に受験資格が与えられます。「受験票」は試験実施日の約1週間前までに送付されます。1月17日(木)になっても受験票が届かない場合は、大学本部(☎043-276-5111)にお問い合わせください。

### ◇ 筆記用具

※ HBの黒鉛筆をご持参ください。

### ◇ 持込が認められている物品

※ 「受験票」と共に送付される「単位認定試験受験に際しての注意事項」等でご確認ください。

(様式例) 2018年度第2学期 単位認定試験通知(受験票)

所属学習センター	千 葉	学生の種類	全科履修生
学生番号	011-123456-7	氏 名	放 送 太 郎

授業科目名	再試験	試験日	試験日時	試験会場(試験室名)
○○○○(○○)				受験できません(通信指導未提出)
○○○○(○○)	再	X月XX日	X XX:XX	千葉学習センター 第○講義室
○○○○(○○)		X月XX日	X XX:XX	千葉学習センター 第○講義室
○○○○(○○)				受験できません(通信指導不合格)
○○○○(○○)		X月XX日	X XX:XX	千葉学習センター 第○講義室

## 単位認定試験時間割

1時限	9:15~10:05
2時限	10:25~11:15
3時限	11:35~12:25
昼休み(50分)	
4時限	13:15~14:05
5時限	14:25~15:15
6時限	15:35~16:25
7時限	16:45~17:35
8時限	17:55~18:45

## 注意事項

- 各試験開始、概ね10分前に試験室への入室案内をします。各科目の座席番号の他にも注意事項等を試験室入り口に掲示しますので、時間に余裕を持っておいでください。なお、試験開始20分経過後は入室できません。
- 試験開始から30分経過後は退室できますが、終了5分前からの退室はできません。なお、音声出題(リスニング)科目は30分経過後も、音声出題が終了するまでは退室できません。
- 答案および試験問題の持ち帰りはできません。
- 天災、交通機関の事故、大雪等による交通機関のまひ、その他受験生の責任に帰さないやむを得ない事態(ただし、自家用車等使用時の事故等は除く)により、受験に支障が生じた場合は、学習センターにご連絡ください。



## 通信指導の添削結果について

通信指導の添削結果は大学本部から**1月中旬までに送付**されます。通信指導の可否結果は、添削結果と同時期に送付される「単位認定試験通知(受験票)」によって通知されます。合格の場合は当該科目の試験日時等が記載されています。未提出または不合格の場合は受験できません。択一式科目は1月8日、記述式科目は1月17日になっても添削結果が届かない場合は、大学本部(☎043-276-5111)にお問い合わせください。(学生生活の葉P69参照)



## 出題形式及び印刷教材等の持込が認められる科目について

単位認定試験の出題形式は、択一式、記述式、両者併用式があります。また、科目により印刷教材等の持込が認められることがあります。出題形式及び持込が認められる科目については、**試験の約1か月前**に各学習センターに掲示するとともに、システムWAKABA「キャンパスライフ→学内連絡」に掲載します。また、受験票送付時にも併せて通知します。



## 持込許可物品の範囲について

「印刷教材・ノート」については、紙媒体のものであれば資料の添付や貼付があっても基本的に可とします。「電卓」は計算機能のみの電卓とします。「六法」は判例や解説付きのものも含み可とします。「辞書」は指定された種類の辞書のみとします。**電子辞書類はすべて不可とします**。詳細は、受験票と併せて送付される「単位認定試験受験に際しての注意事項」をご確認ください。



## 成績の通知について

単位認定試験の成績評価は右表のとおり、C以上が合格です。試験結果は**2月下旬に「成績通知書」によって通知**されます。なお、システムWAKABAの「履修成績照会」でも成績を確認することができます。

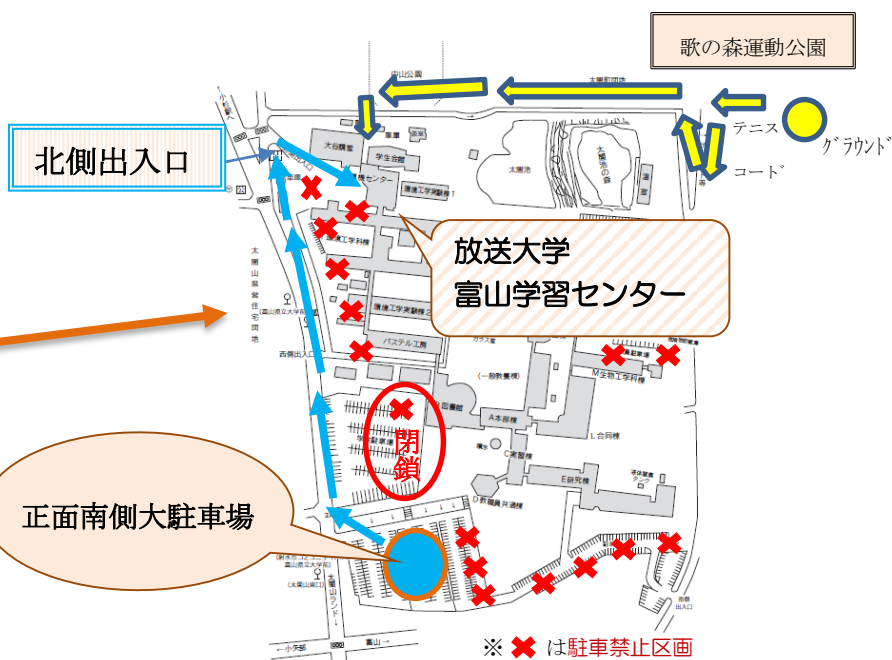
成績評価		
Ⓐ	100～90点	合 格
A	89～80点	
B	79～70点	
C	69～60点	不 合 格
D	59～50点	
E	49～0点	



## 試験会場および駐車場からの経路について

駐車場は、**正面南側大駐車場**をご利用ください。駐車後、下図のとおり**正面から一旦構外に出て、県道沿いに「北側出入口」**まで徒歩(約5分)でお越しください(経路には「案内板」を数箇所設置)。

なお、混雑時は、歌の森運動公園南側にある**県立大学テニスコート(グラウンド)**横の駐車場をご利用ください。徒歩で約8分かかりますが、空いている場合が多いようです。





# 次学期の手続きについて

平成31年3月末日で学籍が切れる方

平成31年4月以降も学籍が続く方

## 継続入学出願手続き

〔継続入学用関連書類〕（1月上旬に送付）

出願期間（大学本部必着）  
（郵送・Web）～3月17日（日）

## 科目登録申請手続き

〔科目登録申請要項〕（1月中旬に送付）

提出期間（大学本部必着）  
（郵送）2月13日（水）～2月27日（水）  
（Web）2月13日（水）～2月28日（木）



## 書類の送付について

大学本部から「継続入学用関連資料」または「科目登録申請要項」が送付されます。記入例に従って、間違いのないよう手続きを進めてください。

なお、**集団入学された方等には、原則「継続入学用関連書類」は送付されません。**継続入学を希望される方は、富山学習センターまでお問い合わせください。



## 継続入学や科目登録の申請方法について

（学生生活の葉 p59～, p93～）

郵送またはシステム WAKABA のいずれかの方法で申請してください。郵送での申請後は、申請内容の追加・削除・変更は一切できません。システム WAKABA による場合は、選考を行う前に限り、登録した科目の変更のみ修正できます。なお、**在学年限内であっても、科目登録申請及び授業料納入を4学期間続けて行わないと、除籍になります。**ご注意ください。



## 再試験について

（学生生活の葉 p74～）

新規に科目登録した学期に単位修得できなかった場合、**次の学期に学籍がある場合に限り科目登録を行わなくても再試験を受験できます。**科目登録した学期で在学期間が終了する方は、出願期間中に次の学期の入学出願を行い、学籍を継続すれば再試験が受験できます。この場合、他に受講希望科目がない場合の出願時の学費は入学料のみとなります。

卒業が見込まれる方は注意



## 再入学等について

（学生生活の葉 p93～）

次学期以降在籍期間のある全科履修生で、今学期末に卒業が見込まれる方が、**卒業判定前に次学期の手続きをされる場合は、**以下の表を参考に、提出もれがないよう慎重に手続きを行ってください。なお、システム WAKABA 等で、卒業の可否を確認後（1週間程度の間）に手続きを取ることも可能です。また、再入学等の場合、**既修得単位は生涯有効です。**



### ①卒業となった場合の再入学のための出願

大学本部よりの「再入学のご案内」をお読みいただき、「継続入学用出願票」を期間内に提出（新規出願票提出でも可）してください。

### ②卒業とならなかった場合に備えての科目登録

大学本部より「科目登録申請要項」が送付されますので期間内に申請してください。再試験のみの方は、科目登録は必要ありません。

※事前に、両方手続きをしておいた場合、卒業判定後、自動的に片方が無効となります。

# 面接授業について



## 面接授業とは

- ・ 学習センター等で直接講師から指導を受ける、教養学部の授業です。
- ・ 1科目1単位であり授業料は1科目につき5,500円です。
- ・ 2019年度第1学期に学籍のある全ての全科履修生・選科履修生・科目履修生が受講できます。大学院生、放送大学生でない方は共修生の受入が可能な授業に限り共修生として受講できます。
- ・ 他学習センターの面接授業も受講できます。
- ・ 授業日程・空席情報はシステムWAKABA、学習センター備え付け冊子をご覧ください。

- ◆面接授業登録申請する際には『面接授業開設科目一覧』の注意事項を必ずお読みください。
- ◆入学学期当初から面接授業を登録する場合は、システムWAKABAのみを利用したの受付となります。新規入学・再入学と継続入学で出願の手続き期限等が異なります。また、詳しくは「学生募集要項」でご確認ください。
- ◆面接授業科目は、受講定員を上回る申請があった場合、抽選となります。
- ◆授業が開始される前に空席のある科目は、学期途中で各学習センターで追加登録することができます。

## 2019年度1学期 富山学習センター面接授業一覧

(区分) 専攻		科 目 名	講 師 名	開 講 日
*	基盤	新・初歩からのパソコン	春 木 孝 之	4/27 (土)、4/28 (日)
外 国 語	基盤	ネイティブの心が分かる英文法	向 井 理 恵	7/13 (土)、7/14 (日)
自然と環境	専門	地球温暖化と自然災害	青 木 一 真	6/15 (土)、6/16 (日)
	専門	測量の発展と最新測位技術	星 川 圭 介	5/11 (土)、5/12 (日)
	総合	福島原発事故と新電源論	桐 座 圭 太 郎	5/25 (土)、5/26 (日)
社会と産業	専門	歴史と経済—近代富山を振り返る	根 岸 秀 行	7/6 (土)、7/7 (日)
人間と文化	専門	中世末期イタリアの文化と書籍	徳 橋 曜	6/1 (土)、6/2 (日)
	専門	建築・町並・景観の意味・歴史性	松 政 貞 治	4/27 (土)、4/28 (日)
情 報	専門	VBA で楽しいプログラミング	木 原 寛	5/18 (土)、5/19 (日)
心理と教育	導入	生涯発達心理学	水 内 豊 和	6/1 (土)、6/2 (日)
	専門	心理学実験3	坪 見 博 之	6/29 (土)、6/30 (日)
	専門	心理学実験1	近 藤 龍 彰	7/13 (土)、7/14 (日)
生活と福祉	専門	「富山のくすり」と和漢薬	紺 野 勝 弘 加 藤 敦	5/11 (土)、5/12 (日)
	専門	物忘れ予防と認知症予防	井 出 訓	5/18 (土)、5/19 (日)
	専門	人生の転機実践講座ケアウィル	立 瀬 剛 志	6/8 (土)、9 (日) 7/7 (日)

## 2019 年度 1 学期より面接授業が変わります！

大学設置基準（文部科学省令）や文部科学大臣の諮問機関・中央教育審議会の答申において、「試験の上単位を与えること」「評価に当たって客観性及び厳格性を確保すること」「講義時間に試験の時間を含めないこと」「シラバスに受講前の準備学習等について記載すること」などが求められています。

本学においても正規の大学としてこれらの要請に適切に対応するため、面接授業について以下のとおり変更を行います。

### ◆時間割が変わり、最終時限後、試験・レポート等の時間を設定

講義開始時間が9時30分となり、1コマの授業時間も85分から90分（2日目4時限目は45分）になります。  
富山学習センターの時間割は次のように変更になります。

1時限目は  
9：30スタート！



第1日目	
1時限	9：30～11：00
2時限	11：10～12：40
3時限	13：30～15：00
4時限	15：10～16：40

第2日目		
1時限		9：30～11：00
2時限		11：10～12：40
3時限		13：30～15：00
4時限	講義	15：10～15：55
	試験等	15：55～16：40

2日目4時限終了後、筆記試験、レポートなど担当講師の指定する方法により実施されます。受講する方は試験・レポート等の時間を含めて、原則としてすべての時限に出席してください。3回以上欠席の場合は、評価を行わない（「－」と表記）されます。

※時間割は各学習センターや、授業の内容によって異なります。必ずシラバスを確認して受講してください。

### ◆成績評価が2段階から6段階評価へ！

合否の2段階評価から筆記試験、レポート等の評点により (A) A、B、C、D、E の6段階評価になります。C以上の評価で合格（1単位修得）です。

成績評価の方法は授業によって異なります。シラバスにてお確かめください。



### ◆「受講前の準備学習等」の項目を追加！

担当講師が受講前に必要と考える学習内容をシラバスに記載しますので、ご確認の上受講してください。

## 富山学習センター面接授業の一部をご紹介します！

◆専門科目：生活と福祉 | 「富山のくすり」と和漢薬 | 紺野 勝弘先生、加藤 敦先生

開講日：5/11（土）、5/12（日）

「和漢薬」とは、中国を起源とする「漢薬」に日本に古来より伝わる「和薬」を組み合わせた伝統薬で、複数の生薬や成分が合わさって薬効を示します。生薬には、身近な植物や食品も多く含まれ、また、有毒植物さえも毒性を弱め治療に用いる工夫もあります。和漢治療の診断・調剤の方法を解説し、「富山のくすり」として全国に知られている富山県の医薬品産業、それらがどのように生活や文化・歴史と関わってきたかを学んでいきます。

◆専門科目：情報 | VBA で楽しいプログラミング | 木原 寛 先生

開講日：5/18（土）、5/19（日）

VBA は Excel などに付属しているプログラム開発環境で複雑な作業の自動化などに利用されます。本授業では読み上げ機能、動くグラフや独自開発のライブラリを利用した図形の描画などの題材を扱い、楽しみながら VBA の基礎を修得することを目指します。実務的な題材はあまり扱いませんが、履修後には市販の書籍や Web 上の情報を参照しながら独力で実用的なプログラムの開発ができる力を身に付けることを目標とします。

◆専門科目：人間と文化 | 中世末期イタリアの文化と書籍 | 徳橋 曜 先生

開講日：6/1（土）、6/2（日）

人類の歴史の中で書物の存在は文化の基盤であり、さまざまな情報の流布を支えてきました。現代においては電子書籍が普及する一方で、紙媒体の書物の重要性が議論されています。書物の形状や媒体、制作、流通形態は時代によって変わるのであり、文化や社会のあり方ともリンクするのです。講義では、中世から近世初頭のヨーロッパにおける書物の社会的・文化的意味、流通、そして出版について論じます。

◆専門科目：社会と産業 | 歴史と経済—近代富山を振り返る— | 根岸 秀行 先生

開講日：7/6（土）、7/7（日）

昨 2018 年は、明治 150 年の節目の年であるとともに、「米騒動 100 年」そして「イタイイタイ病認定 50 年」という年でした。明治以降の日本の近代化のある側面を象徴するこれら二つの出来事は、いずれも富山県で発生したものでした。この授業ではこれらについて、経済史的観点と教育的観点をまじえ、「富山県の近代化」という枠組みから振り返ることにします。

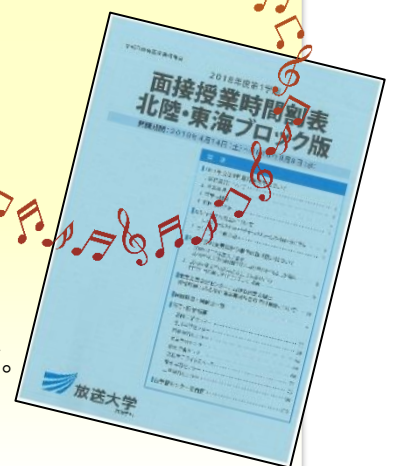
### 受講前に時間割表（シラバス）をご確認ください！

シラバスには開講日時その他、授業概要、時限ごとのテーマ、成績評価の方法、受講者が当日用意するもの、教科書、受講前の準備学習等が記載されています。

特に「受講者が当日用意するもの」「教科書」「受講前の準備学習等」は必ずご確認ください。

シラバスは、放送大学ホームページのほか学習センターでも確認できます。

[放送大学 HP](#) > [面接授業\(1 学期\)](#) > [授業概要一覧へ](#)





# 事務室からのお知らせ

## その1 単位認定試験の過去問題を確認しましょう！

1月24日から単位認定試験がはじまりますが、みなさん学習のほうは進んでいますか？  
「システム WAKABA」では単位認定試験の過去問題・解答等を掲載しておりますので、ぜひ試験対策に役立ててください。（閲覧期間は約1年間です）



単位認定試験問題・解答等

平成30年度第1学期単位認定試験問題・解答・解説一覧(学部)

「試験問題・解答・解説」は、著作権法により私的利用以外での複製、転載などは禁止されています。違反した場合は懲戒の対象となります。  
ご自身の勉強利用に限り、ご利用可能です。それ以外の用途には、ご利用できません。  
＜主な禁止事項＞  
・「試験問題・解答・解説」を印刷・複製し、他人に譲渡すること  
・ダウンロード等を用いて、一度に複数の「試験問題・解答・解説」をダウンロードすること  
・「試験問題・解答・解説」をブログに掲載するなど、ネットワーク上で掲載すること  
・「試験問題・解答・解説」を学習センターで印刷すること  
※PDFを印刷した際、「番号化録画が正しくありません」というメッセージが表示されることがあります。最新の Adobe Reader をインストールして再度お試しください。  
※公表期間が以下のとおりです。期間外の閲覧はできませんので、余裕をもって利用してください。  
閲覧: 2018年10月2019年2月7日、解答・解説: 2018年25-2019年27

科目コード	科目名称	試験形式	問題	解答・解説	コメント等	リスニング問題・備考
1117815	博物館概論(11)	択一	PDF	PDF		
1118021	心理と教育を学ぶために(12)	択一	PDF	PDF		
1118030	「ひと」への招待(12)	択一	PDF	PDF		
1118056	教育史入門(12)	択一	PDF	PDF		
1118064	心理学概論(12)	択一	PDF	PDF		
1118072	近代哲学の人間性(12)	択一	PDF	PDF		
1118080	日本文学概論(12)	択一	PDF	PDF		
1118099	グローバル化時代の人文地理学(12)	択一	PDF	PDF		

富山学習センター事務室前でも  
試験問題・解答を公表しております。

## その2 次学期の科目登録を「システム WAKABA」でしてみましょう！

2月13日から次学期の科目登録ができますが、「システム WAKABA」による科目登録は、郵送よりも申請期間が長く（2月28日まで）、また申請期間中であれば、内容を変更できるなど、便利な申請方法です。（※郵送による科目登録申請は2月27日必着です。また提出後の変更はできません。）

「システム WAKABA」による科目登録は、次の手順で申請できます。

図 1

### 科目登録申請

■（システム WAKABA TOP 画面より）教務情報  
→ 科目登録申請をクリック（図 1）

（なお、ここでは今学期の面接授業の追加登録可能科目を照会することもできます。）

■詳しくは科目登録申請 操作説明ガイドをご覧ください。以下の場所からダウンロードできます。

（システム WAKABA>キャンパスライフ>学習案内>科目登録申請案内）

出願・科目登録申請

> 科目登録申請

> 継続入学申請

> 出願申請進行状況確認

シラバス検索

> シラバス参照

学習案内

この画面では学習関連のファイルを利用することができます。

検索条件変更

検索結果全件について、こちらに入力したワードにより絞り込まれます。

カテゴリ	タグ	タイトル	体積	サイズ	更新日時
放送授業	学部学生	放送授業科目目録とオンライン授業科目(学部)読み込み	1431	2.67 MB	2018/02/04 10:05
放送授業	学部学生	読み込み表の読み込み(学部)	452	242.34 KB	2018/02/04 10:09
放送授業	学部学生	読み込み表の読み込み(学部)	316	162.04 KB	2018/02/04 10:11
放送授業	学部学生、その他	2018年度 放送大学 授業科目目録内容(学部)	1047	46.05 MB	2018/02/04 13:11
放送授業	学部学生、修士学生	科目登録申請案内	3527	3.97 MB	2018/02/04 17:46



## その3 単位修得状況等の確認について

「システム WAKABA」では、修得した単位やシラバスも確認することができますので、2月13日から始まる次学期の科目登録申請の際に活用してください。

図 1

### 1. 単位修得状況の確認

まず、「単位修得状況情報」で修得済単位数、履修中単位数を確認します。  
教務情報 → 学生カルテをクリックしプルダウンで「単位修得状況情報」を選択し表示ボタンをクリック（図 1）すると、画面下部に当該項目に関する情報が表示されます。（図 2）

図 2

単位修得累計表 ※1

1. 科目区分にかかる要件

(内注: 面接授業の単位修得状況)

科目区分	卒業必要単位数内訳			内入学部別要件内訳			履修済単位数内訳			履修中科目単位数内訳		
	修得済最低単位数	修得済単位数	不足単位数	修得済最低単位数	修得済単位数	不足単位数	本学取得単位数	他大学取得単位数	履修中最低単位数	履修中単位数	不足単位数(仮定)	
基礎科目(計)	14	0(0)	14				***	0	0	0	14	
外国語科目	2	0(0)	2				***	0	0	0	2	
コース科目(計) ※2	76	0(0)	76				***	0	0	0	67	
自コース(社会と産業)	34	0(0)	34	16			***	0	0	8	26	
他コース	4	0(0)	4				***	0	0	1	3	
総単位数	124 ※3	0(0)	124				***	0	0	9	115	

2. 授業形態にかかる要件

授業形態	卒業必要単位数内訳			履修済単位数内訳			履修中科目単位数内訳		
	修得済最低単位数	修得済単位数	不足単位数	修得済最低単位数	修得済単位数	不足単位数	履修中最低単位数	履修中単位数	不足単位数(仮定)
放送授業(A)	94	0	94					0	86
面接授業(対面) ※4	20	0	20					1	19
放送/面接/オンライン(C) ※4	10	0	10						115
総単位数(A+B+C)	124	0	124					9	115



不足単位数です。

卒業を目指して学習されている方は、卒業に必要な単位数を確認しながら、履修計画を立ててみてください。  
※卒業要件は「科目区分にかかる要件」と「授業形態にかかる要件」と二種類あり、ふたつの要件を満たすことが必要です。

図 3

### 2. シラバス検索

次に講義内容をシラバスで確認します。  
(過去のシラバスも検索・照会できます)

■ (システム WAKABA TOP 画面より)  
教務情報 → シラバス検索をクリック (図 3)

出願・科目登録申請  
科目登録申請  
継続入学申請  
出願申請進行状況確認  
シラバス検索  
シラバス参照



## その4 来年度以降の学習センター所有の図書貸出について

来年度から、富山学習センターなど各学習センターが所有する図書は借りることができます(一部の学習センターは除きます)。

放送大学本部にある附属図書館が所有する図書は引き続き借りることができますので、各学習センターでは、学生の皆さんが本部から取り寄せた図書を取り次ぐ業務を来年度以降も行います。また、富山学習センターが所有する図書を図書室内で閲覧することも可能です。

来年度以降の図書貸し出しの変更等の詳細は、追ってお知らせします。



## 冬のオープンセミナー（公開講演会）を開催します

放送大学富山学習センターでは、どなたでも参加できる冬のオープンセミナーを開催します。

各回の定員は50名（先着順）です。受講料は無料ですが、受講希望の方は事前に当学習センターまでお申し込みください。また、開催日によって会場が異なりますので、お間違えないようにお越しください。

なお、冬のオープンセミナーは県民カレッジ連携講座です。3テーマ以上受講された方は、県民カレッジの単位を5単位付与することができます。

【申込先】富山学習センター

TEL (0766) 56-9230 Mail : [toyama.sc@ouj.ac.jp](mailto:toyama.sc@ouj.ac.jp)

日 時 場 所	テーマ・講師
2月10日（日） 午後1時30分～午後3時 富山学習センター	<b>乳幼児期の家庭教育</b> 若山 育代 富山大学人間発達科学部准教授
2月16日（土） 午後1時30分～午後3時 C i C 5階 研修室2 （富山駅前）	<b>八尾のおわらと米騒動</b> 根岸 秀行 富山大学人間発達科学部教授
2月23日（土） 午後1時30分～午後3時 富山学習センター	<b>偏見と差別の心理学</b> 松尾 藍 金沢大学人間社会学域非常勤講師 富山大学人間発達科学部非常勤講師
3月9日（土） 午後1時30分～午後3時 富山学習センター	<b>平成時代の芥川賞-その歴史的意義・女性作家の活躍-</b> 山口 幸祐 放送大学富山学習センター客員教授 富山大学名誉教授
3月10日（日） 午後1時30分～午後3時 魚津市立図書館 視聴覚室	<b>「かゆみ（痒み）」のいろいろ</b> 安東 嗣修 富山大学薬学部准教授

■ C i C



※公共交通機関またはお近くの有料駐車場をご利用ください。

■魚津市立図書館

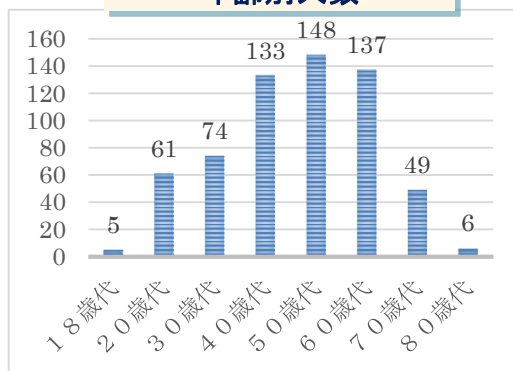


※駐車台数に限りがありますので公共交通機関をご利用ください（電鉄魚津駅徒歩5分）。

# H30-2 学生在籍状況 (H30/11/1 現在)

	種 別	在籍者数	新入生数(内数)		男	女
			新規入学生	リピーター		
学 部	全科履修生	396	13	15	178	218
	選科履修生	117	16	23	48	69
	科目履修生	52	24	28	27	25
	特別聴講生	0	0	0	0	0
大 学 院	修士全科生	5	0	0	2	3
	修士選科生	37	3	4	20	17
	修士科目生	6	2	4	2	4
合 計		613	58	74	277	336

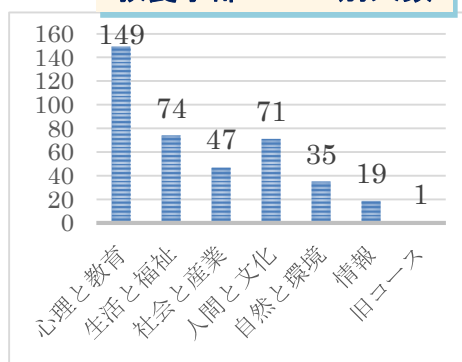
年齢別人数



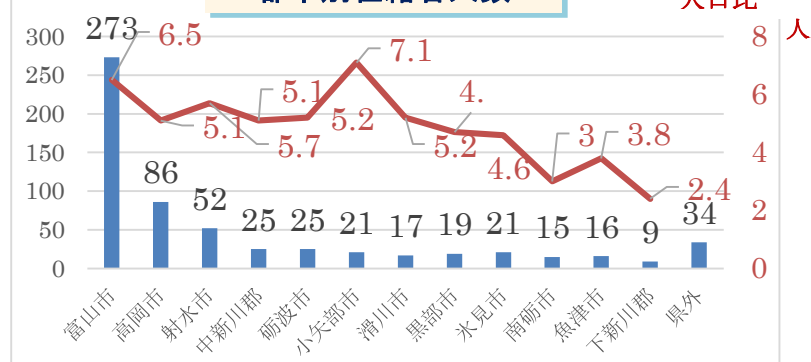
職業別人数



教養学部コース別人数



郡市別在籍者人数



折れ線グラフの人口比は、人口1万人当たりの学生数

## 履修者の多い放送授業科目(教養学部)

[導：導入科目、基盤：基盤科目、総：総合、心：心理と教育、生：生活と福祉]

No.	科 目 名	人数	No.	科 目 名	人数
1	英語事始め( 17)	基盤 27	8	心理学研究法 ( 14)	心導 17
2	心理統計法( 17)	心 25	10	日本語リテラシー( 16)	心 16
3	教育心理学概論( 14)	心導 21	10	現代日本の教師－仕事と役割－( 15)	生 16
3	人格心理学( 15)	心導 21	10	危機の心理学( 17)	心 16
5	特別支援教育総論( 15)	心 20	10	心理と教育を学ぶために ( 12)	生 16
6	心理学概論( 12)	基盤 18	14	健康長寿のためのスポーツロジ( 15)	心 15
6	運動と健康( 13)	心 18	14	発達心理学概論( 17)	心 15
8	発達科学の先人たち( 16)	心 17	14	錯覚の科学 ( 14)	心 15



# 1月～3月のスケジュール

青字…面接授業、  
オープンセミナー  
赤字…重要な期日

## ◆ 1月

12・13 面接授業 開講日

24・26 大学院 単位認定試験

25～2/2 学部 単位認定試験

(1/4・19・20・2/1・3は臨時閉所日)

## ◆ 2月

10 オープンセミナー(若山先生)

16 オープンセミナー(根岸先生)

13 2019-1 科目登録申請受付開始  
(締切：郵送 2/27、WEB 2/28)

23 オープンセミナー(松尾先生)

## ◆ 3月

2・3 教員免許更新講習修了認定試験

9 オープンセミナー(山口先生)

10 オープンセミナー(安東先生)

17 2019 年度 1 学期 出願締切

23 2018 年度放送大学学位記授与式(大学本部主催)

24 富山S C学位記授与式・入学者の集い

## ◆ 4月

1 第1学期 授業開始

1 月						
月	火	水	木	金	土	日
	1	2	3	4	5	6
7	8	9	10	11	12	13
14	15	16	17	18	19	20
21	22	23	24	25	26	27
28	29	30	31			

2 月						
月	火	水	木	金	土	日
				1	2	3
4	5	6	7	8	9	10
11	12	13	14	15	16	17
18	19	20	21	22	23	24
25	26	27	28			

3 月						
月	火	水	木	金	土	日
				1	2	3
4	5	6	7	8	9	10
11	12	13	14	15	16	17
18	19	20	21	22	23	24
25	26	27	28	29	30	31

閉所日【毎月曜日、国民の祝日等】

放送大学 富山学習センター ☎ 0766-56-9230

【開所時間】火～日 9:00～17:30

(単位認定試験期間中の開所時間は 8:45～19:00)

ご家族・ご友人の方に放送大学をご紹介ください。  
募集要項を無料でお送りいたします。

**2019年度 1学期生(4月入学生)募集中!**

**12/1(土)～3/17(日)**

資料請求先：富山学習センター ☎ 0766-56-9230

