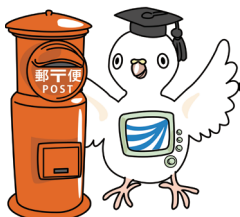


2026年度（令和8年度）

# 学習センター利用の手引き



多摩（小平の丸ポスト）



 **放送大学** 東京多摩学習センター

## ■ 目次

はじめに	2
学習センターの利用について	4
施設の案内	6
図書・視聴学習室の利用	10
諸手続き・諸証明書	13
キャッシュレス決済のご案内	15
サークル活動・同窓会について	16
学習センターの教員	19
学習相談・多摩ゼミについて	21
2026年度 東京多摩学習センター開所日カレンダー	22
放送大学本部及び関東・甲信越学習センター一覧	23

## ■ はじめに

ようこそ、東京多摩学習センターへ！

東京多摩学習センター所長

お ざ き ま さ た か

尾 崎 正 峰



1981年6月、放送大学学園法の公布・施行に伴って1983年に放送大学が設置され、1985年4月より放送による授業が開始されました。

放送大学が設置された社会的背景に目を向ければ、その端緒として、1965年、国際的教育機関であるユネスコの成人教育部門の責任者であったポール・ラングランが、大きく変容する社会の中で人びとが生涯にわたって学ぶことの必要性と重要性を「生涯教育」の用語で提起したことがあげられます。それ以来、「生涯教育」をめぐる国際的にさまざまな議論が展開され、少年期・青年期の学校の間以外での教育のあり方が各国で模索され、日本でも関連した教育政策が推進される流れの中で放送大学は設置されました。その後、「リカレント教育」という理念も提示され、現在では「リスキリング」が注目されています。

放送大学は「Open University of Japan」という英語名に示される通り、誰に対しても開かれている（オープンな）大学です。設置以来、40年を超える歳月の間、累計で180万を超える、さまざまなバックグラウンドを持つ方々が在籍され、現在の在籍者数は、教養学部と大学院修士課程・博士課程とを合わせれば全国で8万人を優に超えています。まさに「生涯教育」の理念を体現していると言えます。

名称の通り、本学は放送授業が大きなウェイトを占めていますが、全国各地に設置されている学習センターの位置と役割も特徴あるものです。学習センターは、放送授業のインターネット配信の視聴や図書・印刷教材の閲覧のほか、学習者と教員とが直接向き合う面接授業や個別の学習相談などの多様な学習機会の提供やサポート、そして、証明書の発行などの事務

的な諸手続き等々、さまざまな業務を担っています。私たち東京多摩学習センターは、2002年4月、50番目の学習センターとして開設され、現在では、3,000人を超える方々が所属されています。

東京多摩学習センターでは、上記の業務のほか、客員教員によるゼミナール形式の「多摩ゼミ」の開講、公開講演会など独自の企画も行なっています。当センターのある地は、1990年代末まで一橋大学の教養課程(学部1,2年生)のための授業が開講されていたキャンパスであり、現在もグラウンドや体育館での課外活動にいそしむ若い学生とすれ違うなど「大学らしい雰囲気」を醸し出しています。加えて、キャンパス内の緑豊かな武蔵野の自然の息吹を感じられる中で、多様な学びを展開されること、卒業生を中心とするさまざまなサークル活動での交流を深められることなど、もろもろの営みを通して、変化する社会への適応という面だけではなく、自らを見つめ直す内省的なまなざしを培っていくこと、ご自身の新たな可能性をおひとりお一人が見出していかれることを願うとともに、みなさんの学習をサポートするべく、教職員一同、力を尽くしたいと思います。



# ■ 学習センターの利用について

## ● 放送大学の学生

- 放送授業の再視聴・印刷教材の閲覧
- 面接授業の受講
- 学習相談
- 証明書（在学証明書など）※種類によります
- 学生教育研究災害傷害保険の加入手続き
- 印刷教材の学生割引購入
- センター図書室の利用（所蔵書籍の閲覧・文献複写等）
- 大学附属図書館貸出本の受取・返却
- 無線LAN（Wi-Fi）の利用 ※事前オンライン申請必須
- 多摩ゼミへの参加
- サークル活動

## ● 東京多摩学習センター所属学生のみ

- 学生証の交付
- 証明書（資格関係の証明書など）※種類によります
- 学生旅客運賃割引証発行申請

※学習センターの施設、設備を利用できるのは、  
[本学の学生]及び[所長が特別に許可した方]のみです。

## ● 利用時間及び開所日

通常	事務室	図書・視聴学習室	学生控室
	9:30～17:30		
閉所日	● 閉所日 4月～7月 及び 10月～12月 月曜日、火曜日 8月～9月 及び 1月～3月 日曜日、月曜日		
	● 国民の祝日に関する法律に定める祝日および休日		
	● 年末年始(12月28日～1月4日,その他 学長・所長が定める日)		
	● 施設の運営上の都合により閉所となる場合があります		

## ● 悪天候等による臨時閉所について

東京都小平市周辺に特別警報、大雨、暴風、大雪等の警報が発令された場合、悪天候により公共交通機関に影響が生じる可能性がある場合、学生及び職員の安全確保等のため必要と所長が判断した場合は、臨時閉所することがあります。臨時閉所の場合は、東京多摩学習センターウェブサイト上でお知らせします。

## ●利用上の注意

### ○学生証

学習センターを利用する際は学生証を携帯してください。提示を求められることがあります。また、事務室での各種手続き等で必要です。

### ○学習センターへは公共交通機関をご利用ください

自動車の乗り入れは原則認めておりません。

ただし、身体に障がいのある方や公共交通機関では大幅に時間がかかる等特別な事情がある場合は、事務室に申請してください。

申請理由及び駐車場利用可能状況等を勘案し許可する場合があります。

申請期間：第1学期\_4月1日～30日、第2学期\_10月1日～31日

### ○学生向け無線LAN（Wi-Fi）利用について

申請はオンライン申請です。

詳しくは、以下をご確認ください。

[システムWAKABA]→[キャンパスライフ]→[学内関連]→

[各種届出・申請様式]→[無線LAN利用申請（オンライン）について]

提供されたIDとパスワードは、すべての学習センターで利用可能です。

### ○飲食・喫煙

学習センター建物内および「一橋大学小平キャンパス内」に、食堂・売店はありませぬ。

お食事はご持参いただくか外部の飲食店等をご利用ください。

飲食のスペースとして[学生控室]及び[テラス]をご利用いただけます。

※[学生控室]には、飲み物の自動販売機と電子レンジを備えてあります。

また、面接授業開講日に受講している講義室での飲食は可能です。

なお、構内（建物・敷地）はすべて禁煙です。

### ○学生掲示板

学生が文書・ポスター等の掲示を希望する場合は、所定の「文書等掲示願」に掲示しようとする文書を添えて事務室に申し出てください。

内容を確認の上掲示します。なお掲示期間は3週間以内です。許可がないものは処分します。

### ○施設の使用

課外活動などで講義室等の施設を使用したい場合は、所定の「施設使用願」により事務室に申し出てください。

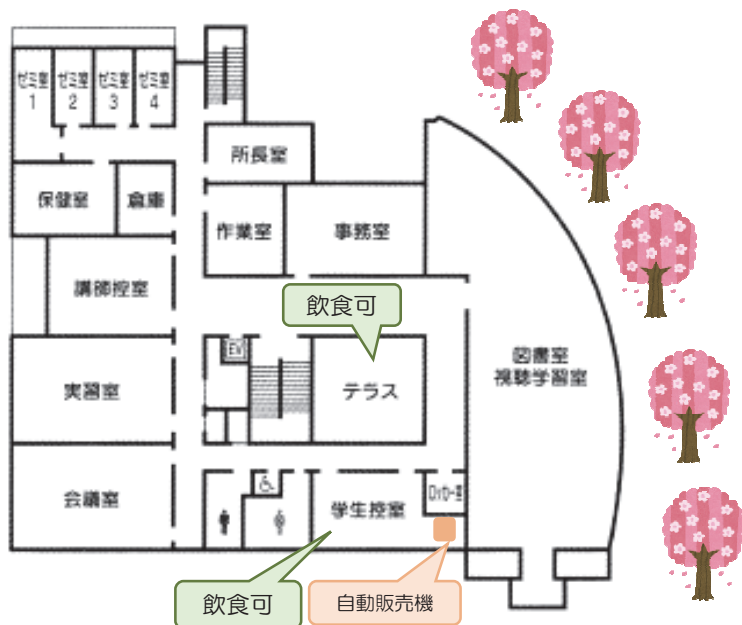
## ■ 施設の案内

- 放送大学東京多摩学習センターは、一橋大学小平国際キャンパス内  
正門正面の建物【3階】【4階】です

(1階・2階が一橋大学国際共同研究センターとなっており、2階は立入禁止です)

- 放送大学学生以外の施設・設備の利用はできません。

### ◆ 3階



### 【事務室】 建物3階

各種手続き及びお問合せ

方 法：窓口・電話・メール  
時 間：9時30分～17時30分  
(閉所日を除く)

電 話：042-349-3467  
mail：tama-sc@ouj.ac.jp



## ◆ 3階

### 【図書・視聴学習室】

- 図書の閲覧が可能です。
- 放送教材の視聴が出来ます。
- 個別机があります。
- 自習スペースとして  
ご活用ください。

○ 詳しくは、10ページの

【図書・視聴学習室の利用】をご覧ください。



### 【実習室】

- 面接授業などに利用します。

### 【ゼミ室1~4】

- 客員教員による研究指導および多摩ゼミに利用します。
- 公認サークルの活動等にも利用できます。

### 【保健室】

- 気分が悪くなった時に利用可能です。  
ご利用の際は、事務室までお声がけください。

### 【学生控室】 飲食可

- 会話、休憩等が出来るスペースです。
- 飲み物の自動販売機のほか、  
電子レンジが備えてあります。



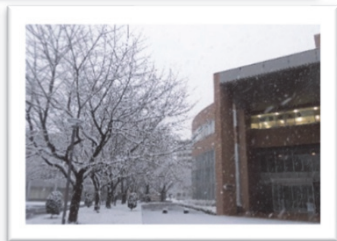
### 【ロッカー室】

- 学習上必要とする所持品以外の手荷物を入れるのにご利用ください。
- 利用時に100円硬貨が必要です。利用後に返却されます。
- 利用は当日かぎりです。
- 半透明バッグが備えてあります。図書・視聴学習室に、学習上必要とする所持品を持ち込む際にご利用ください。



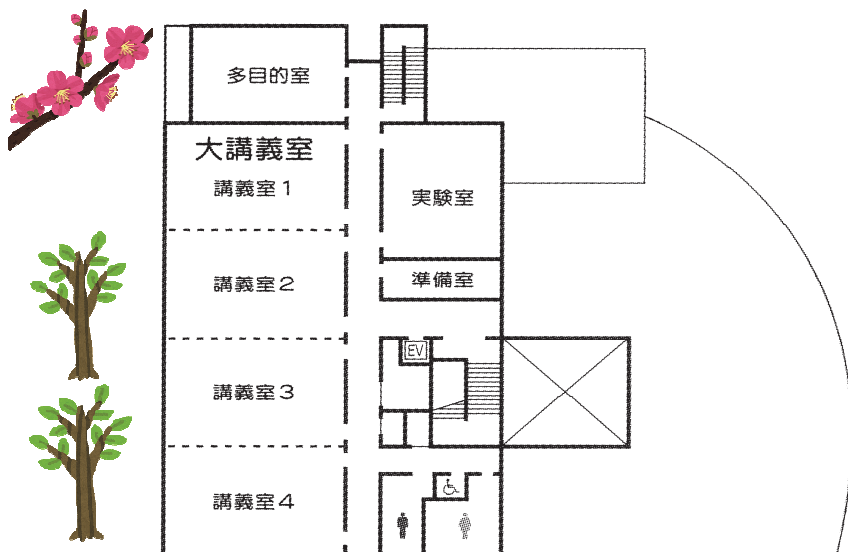
### 【テラス】 飲食可

- 会話、休憩等が出来るスペースです。
- 屋外となります。



多摩  
SC  
の  
四季

## ◆ 4階



### 【講義室 1～4】

- 面接授業のほか、入学者の集い  
卒業証書・学位記授与式、  
公開講演会など主催の  
イベントに利用します。
- 外部の方にも貸出可（有料）



### 【実験室】

- 面接授業などに利用します。

### 【多目的室】

- 面接授業などに利用します。



## ■ 図書・視聴学習室の利用

図書室 … 図書・雑誌類の閲覧が可能です。貸出しはしていません。  
学習スペース

- 視聴学習エリア … 放送授業や関連する補助教材の視聴学習が可能です。
- フリースペース … 自主学習等にご使用いただけます。

- \* 各机に電源タップを設置していますので、パソコン等利用時にご活用ください。
- \* 附属図書館、他大学図書の貸出・返却、文献複写（東京多摩学習センター配架図書）申請は、事務室窓口で行います。

### 【利用時間】

9：30～17：30

- \* 不測の事態、施設運営の都合等により利用時間が変更になる場合は、東京多摩学習センターウェブサイトでお知らせします。

### 【入室までの流れ及び禁止事項】

コインロッカーに荷物を預ける。貴重品、学習用品は、備え付けの半透明バッグに入れて、持ち込み可能。図書室入口で、備え付けの用紙に必要事項を記入し、座席を選択して入室してください。



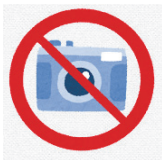
放送教材・  
補助教材の  
視聴

放送授業のイ  
ンターネット  
配信視聴

図書・印刷  
教材の閲覧

自主学習等

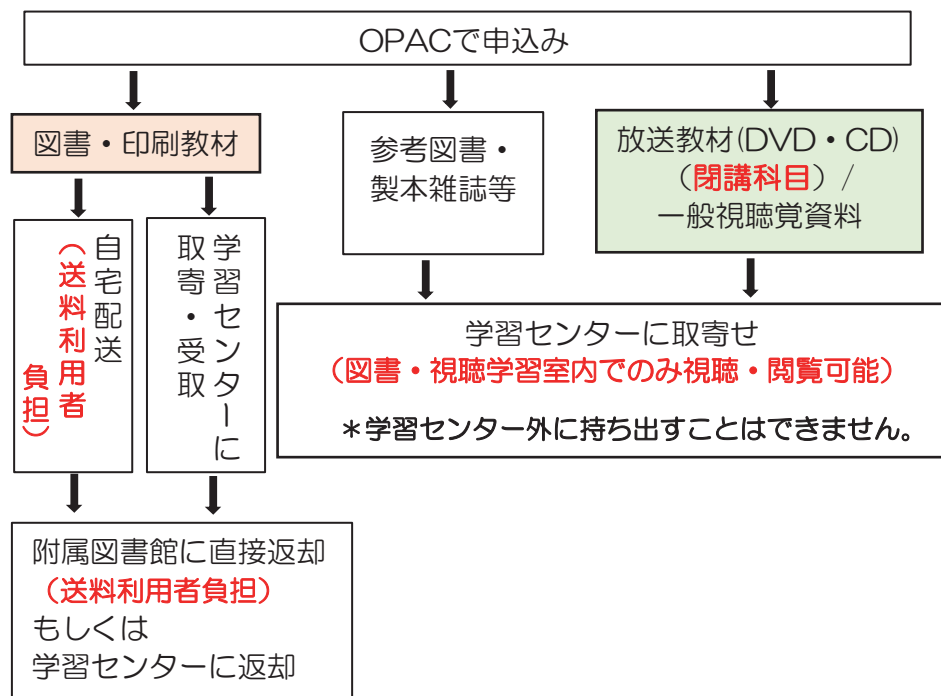
- \* イヤホン、ヘッドホンは各自ご用意ください。



### 【附属図書館・他大学所蔵図書の出借～返却】

放送大学OPAC(オンライン蔵書目録検索システム)

【<https://catalog.ouj.ac.jp/>】からお申込みください。



\* 他大学図書については受取・返却場所は学習センターに限りますが、送料をご負担願います。返却期限日は厳守してください。

## 【文献複写】

「文献複写申込書」を事務室窓口に提出。

- 白黒1枚…10円、カラー1枚…50円
- 1日あたり50枚まで。
- 申込み（受取りを含む）は、閉室30分前までです。

## 【その他】

附属図書館ウェブサイト…<https://lib.ouj.ac.jp/>

リブナビ・リブナビプラス …<https://lib.ouj.ac.jp/libnavi.html>

放送教材申込…

【郵送】〒261-8586 千葉市美浜区若葉2-11

放送大学 学習センター支援室

放送教材郵送貸出担当 宛

【FAX】043-298-4510

【インターネット】[https://www.ouj.ac.jp/hp/BorrowDVD\\_v01/](https://www.ouj.ac.jp/hp/BorrowDVD_v01/)



● 郵送による学生証の交付について

申請方法

概要は〈学生生活の栞〉をご確認ください

[新入学生] ＊学期開始日より交付開始します

- 1) 返送用として、宛先を明記した レターパックライト(青)
- 2) 入学許可書のコピー

[在 学 生]

- 1) 返送用として、宛先を明記した レターパックライト(青)
- 2) 有効期限切れの学生証

以上の2点を、放送大学東京多摩学習センター宛てにお送りください。

東京多摩学習センター住所

〒187-0045

東京都小平市学園西町1-29-1

放送大学 東京多摩学習センター

電話 042-349-3467

返送用のレターパックライト(青) 430円



送付先をご記入ください  
(ご自身の住所)

「学生証」と  
明記してください

剥がさないでください

\* 顔写真が未登録の場合は、学生証を発行することができませんので、【システムWAKABA】の「学生カルテ」から写真を登録するか、「学生生活の栞」の「写真票」(学部)様式11・(大学院)様式10を本部学生課出願登録係または教務課大学院研究指導係まで提出してください。

## ●諸証明書を郵送で申請する場合について

概要は〈学生生活の栞〉をご確認ください

諸証明書を郵送で申請する場合は、以下の①～②を送付してください。

- ①諸証明書交付願 … 必要事項記入
- ②返信用封筒…………… ★切手貼付、宛名明記



- ③お支払い（発行手数料）

学習センターにて①②受付後、「system@p01.smbc-gp.co.jp」より  
キャンパスメール宛に決済用メールをお送りします。

決済用メールよりクレジットカード等※にてお支払いください。

※P15の「キャッシュレス決済」をご確認ください。

### ★返信用切手代金等

証明書4件まで：110円切手を貼った長形3号（縦23.5cm×横12cm）  
の封筒を同封

証明書5～9件まで：180円切手を貼った角形2号（縦33.2cm×横24  
cm）の封筒を同封

証明書10件以上：事前に学習センターへお問い合わせください。  
※成績・単位修得証明書は1件あたり複数枚発行される場合があります。  
長期在籍の学生は、事前にお問い合わせください。



## ■ キャッシュレス決済のご案内

### ● お支払いは「キャッシュレス決済」になりました

2025年10月より「キャッシュレス決済」を導入しています。

窓口にお越しいただくことなく、いつでもどこでもお支払いいただけます。

※ 事情によりキャッシュレス決済が難しい場合はご相談ください。

#### 【対象となるお支払い】

- ・ 証明書等発行手数料 ・ 学生証再発行手数料 ・ 学研災保険料
- ・ 面接授業、ライブweb授業の追加登録 ・ 文献複写手数料（窓口決済のみ）

#### 【利用できるキャッシュレス決済】

- ① 窓口決済 → 窓口の決済用端末機によりお支払いいただけます。
- ② メール決済 → 学習センターから**キャンパスメール**にお支払方法を連絡します。

決済方法	① 窓口決済	② メール型決済
クレジットカード	VISA / MasterCard / JCB / AMEX / DINERS / DISCOVER / 銀聯	VISA / MasterCard / JCB / AMEX / DINERS / DISCOVER
コード決済	d払い / PayPay / au PAY / メルペイ / ゆうちょPay / WeChat Pay / Alipay / 銀聯(QR)	d払い / au PAY
電子マネー	iD / 楽天Edy / WAON / nanaco / QUICPay+ / 交通系電子マネー(PiTaPaを除く)	お取り扱いできません
コンビニ決済	お取り扱いできません	ローソン / ファミリーマート / ミニストップ / デイリーヤマザキ / セイコーマート

#### 【ご注意ください】

- ◆ キャッシュレス決済でのお支払いが確定した後のキャンセルはできません。  
※ ただし、面接授業・ライブweb授業で閉講等あった場合の授業料は後日、銀行等振込により返金いたします。
- ◆ 窓口での電子マネーなどのチャージはできません。  
残金をご確認の上、ご来所ください。
- ◆ 面接授業・ライブweb授業の追加登録の際、支払い方法に関わらず授業料のほか事務手数料（1科目につき200円）が必要になります。

## ■ サークル活動・同窓会について

### \* 公認サークル紹介

東京多摩学習センターでは8つの公認サークルが活動中です。  
興味のある方は、各サークル連絡先へお問合せ下さい。

#### 江戸文化を楽しむ会

東京の街には、江戸時代の痕跡がたくさん残されています。  
街歩きを楽しみ、江戸の歴史・文化などを見つける江戸遠足(春と秋を目安に年2回程度)、会員同士の交流を深め、学びの情報などを交換する懇談会(年に1回程度)を中心に活動しています。  
江戸文化に興味のある方、のんびりとサークル活動を楽しみたい方のご入会をお待ちしています。

代表者：草原奈知子

連絡先：edobunka22@gmail.com

ウェブサイト：<http://oedoclub-ouj.jimdo.com/>

#### 漢方クラブ

漢方クラブは、漢方薬、漢方医学、薬用植物等を勉強しています。  
薬用植物園等の見学と学習センターでの勉強会を中心に活動しています。  
現在は大塚敬節著「漢方医学」をテキストに使用しています。  
元放送大学客員教授の海野先生に顧問をお願いしています。  
漢方に関心がある方の参加をお待ちしています。

代表者：鈴木英夫

連絡先：tamakanpou@gmail.com

#### 古文書学習会

多摩地区に伝わる近世古文書を「史料」として読み、歴史と文化への理解を深めることを目的としたサークルです。  
会員相互による学習を主体に毎回担当箇所を決め全員で読み下しを行います。  
日々の努力の積み重ねを大切に、日常生活では接する機会が少ない古文書に親しむ事により地域の歴史を体感しましょう。

毎月1回 第二木曜日 東京多摩学習センターにて開催 参加・見学自由 会費無料

連絡先：古文書学習会

E-mail：[komonjyotama.ouj@outlook.com](mailto:komonjyotama.ouj@outlook.com)

ウェブサイト：<https://komonjyotama.jimdo.com>

## 茶道クラブ『無門会』

当サークルでは、お茶を点て味わい、日本の伝統文化の一端に触れ継承していく、そんな同好の士が集まり楽しんでいきます。

主な活動は、学習センター4階実験室での例会と、「たま祭」への参加です。例会では、風炉の薄茶点前をテーブルと椅子を使った立礼（りゅうれい）という作法で行っています。和菓子も季節や趣向に合わせたものを選び、お茶とともにいただき楽しんでいます。茶道の流派や経験は問わず、ベテランの方から初心者の方まで、またお茶をいただくだけの方も参加されており、和気あいあいと和やかな雰囲気です。

興味のある方は、ぜひご連絡ください。見学も歓迎いたします。

当サークルの簡単なホームページがありますので、例会の日程や連絡先等、ご参照ください。（「無門会 茶道」でも検索できます）

URL : <https://ouj-tama-mumonkai.cloud-line.com/>

## 多摩数学クラブ

多摩数学クラブでは、ほぼ毎月、約1時間の例会を行っています。そこでは数学書の輪講、有志によるゼミを行います。また数学お悩み相談室も随時開催し、高校数学などの相談にも応じます。たま祭では数学講演会（研究発表会）などもいたします。これらによって、会員の相互の親睦を深め数学の学びに資することとします。

代表者：宮本憲一

連絡先：kanzensu1968@gmail.com 電話 080-5546-3838

## 天文同好会『宇宙校』

多摩学習センター備品のタカハシ130mm屈折望遠鏡を活用して活動しています。天文マニアというよりは、初心者が集まって試行錯誤している感じです。学習センター前庭で望遠鏡を立てて観望会、天文台訪問、天文の面接授業の手伝いなど、創意工夫で活躍の場を広げています。

代表者：奥村朗夫

お問い合わせは下記同好会サイト内の問合せフォームからお願いします。

ウェブサイト：<https://sites.google.com/site/oujastro/>



## パソコンクラブ多摩

パソコン活用スキルの向上と、学ぶ仲間づくりを目的に活動しています。パソコン初級者への学習支援にも重点を置いています。毎月の定例会では、パソコン関連の相談や情報交換のほか、高校までに習う情報や地理の内容、心理学実験のデータ分析、生成AIの活用などのテーマも取りあげています。

定例会は、原則として毎月第一木曜日、10：30～（変更になることもあります）

代表者：平野和彦

連絡先：pctama.ouj@gmail.com

ウェブサイト：<https://pctama.jimdo.com>

## ぶら多摩クラブ

2013年9月から毎月1回、主に多摩地域を「ぶらぶら」と皆で楽しく、地域を巡り、歴史、産業などを知ることで学習もしてきました。サークルのモットーは「歩いて健康」「歩いて懇親」「歩いて勉強」です。

予定はサークルのウェブサイトに掲載しています。

参加申し込みはウェブサイトからか、下記メールアドレスへ。

入会は「会費無し」ですから奮ってご参加ください。

代表者：猪木誠二

連絡先：tamaoaruku@gmail.com

ウェブサイト：<https://tamaoaruku.wixsite.com/website>

## \* 同窓会紹介

### 東京多摩学友同窓会

東京多摩学友同窓会は会員相互の楽しい交流・親睦を図るとともに生涯学習の実現を目指し放送大学の発展にも協力することを目的に、2006年9月に創設されました（現在、会員数約230名）。主な活動は講演会、懇親会、秋の行楽会、忘年会などの開催ならびに総会、年2回の会報発行です。また、本学にて多様な学び方を経験した会員が現役学生のための修学相談を行っていますので気軽にご利用ください。

なお、学園祭（たま祭）においては、卒業論文・修士論文・博士論文の発表会を行っています。会員でなくても発表できます。

2025年度より学友同窓会となり、学生の皆様も入会できるようになりました。

会員一同、学生の皆様の入会をお待ちしております。

会 長：西久保日出夫

メール：ouj.tama2006@gmail.com

## ■ 学習センターの教員



センター所長  
おさき まさたか  
尾崎 正峰

■ 専門（放送大学コース）  
スポーツ社会学(人間と文化)

■ 現職  
東京多摩学習センター所長  
一橋大学名誉教授

### ■ メッセージ

専門はスポーツ社会学です。  
「いつでも、どこでも、だれでもがスポーツを」の理念を実現するための制度や組織について研究してきました。スポーツをはじめとする身近な物事と社会の関わりについて、みなさんと共に語り、考えていければと思います。



客員教授  
きむら はじめ  
木村 元

■ 専門（放送大学コース）  
教育学・教育史(心理と教育)

■ 現職  
東京多摩学習センター客員教授  
青山学院大学客員教授 / 一橋大学名誉教授

### ■ メッセージ

人類はどのように次世代を形成してきたかという関心をもって、日本の学校経験を研究してきました。あたりまえのように存在するかに見える学校は、決して簡単には今のよう社会に定着したわけではありません。さまざまな人びとの「生きられた経験」の集積として現存しているのです。歴史的な視野を持ちながら、みなさんの学校経験の意味を考えられる機会になればと思います。



客員教授  
さかうえ やすひろ  
坂上 康博

■ 専門（放送大学コース）  
スポーツ史・スポーツ社会学(人間と文化)

■ 現職  
東京多摩学習センター客員教授  
一橋大学名誉教授

### ■ メッセージ

私がやってみたいのは、スポーツを歴史や社会と絡めて見ること、逆に、歴史や社会をスポーツから見ることです。スポーツをレンズとしてうまく使えば、これまで誰も気づかなかった歴史や社会の意外な側面や深い部分が見えてきます。  
一緒にチャレンジしましょう！



客員准教授  
ひめの あつこ  
姫野 敦子

■ 専門（放送大学コース）  
日本文学(中世文学・歌謡文学)(人間と文化)

■ 現職  
東京多摩学習センター客員准教授  
清泉女子大学総合文化学部准教授

### ■ メッセージ

日本の古典文学と歌謡文学について、一緒に語り合しましょう。  
鎌倉時代や室町時代の人々はそんなに遠い時代の人ではないことが分かります。

\*五十音順、敬称略

## ■ 学習センターの教員



客員教授

ふかさわ ひでたか  
深澤 英隆

### ■ 専門（放送大学コース）

宗教学・宗教社会学・宗教哲学(人間と文化)

### ■ 現職

東京多摩学習センター客員教授  
一橋大学名誉教授

### ■ メッセージ

宗教諸学は、神学(キリスト教、神道等)や教学(仏教等)とは異なり、信仰を前提としない中立的な立場から、宗教について考える学問です。宗教の歴史や特質についてあらためて冷静に検討することは、現代社会が直面している課題でもあります。そうしたことから、皆さんと討議できることを楽しみにしております。



客員教授

みなくち しゅんすけ  
水口 俊介

### ■ 専門（放送大学コース）

歯科医学、老年歯科学、補綴歯科学

### ■ 現職

東京多摩学習センター客員教授  
東京医科歯科大学（現東京科学大学）名誉教授

### ■ メッセージ

私は、歯を失った人が使う義歯、特に総入れ歯が専門です。また義歯を必要とする高齢者の口の機能についての研究も行っていました。超高齢社会に生きる我々にとって、口の健康が全身の健康にとって重要であることをお話ししたいと思います。



客員教授

もりむら としみ  
森村 敏己

### ■ 専門（放送大学コース）

社会思想史(人間と文化)

### ■ 現職

東京多摩学習センター客員教授  
一橋大学名誉教授

### ■ メッセージ

18世紀のフランスを中心に研究しています。この時期はそれまでの政治や社会への疑問が吹き出し、変化を求める熱気に溢れた時代でした。当時の人々から社会が抱える問題に向き合う姿勢を学びながら、「思想」や「言論」といったものの役割を考えていきたいと思っています。

\*五十音順、敬称略



### ● 学習相談

学習上の初歩的なことから、学習の方法、学習計画、卒業研究、進学等修学上の諸問題について、客員教員や職員が対面やZOOMなどの方法で相談に応じます。

#### 〈申し込み方法〉

『学習相談票』に相談内容や希望日を記入の上、事務室に持参、センター宛てメール送信、郵便などの方法でご提出ください。

『学習相談票』は学習センター内で配布しているほか、メールでも書式をお送りしますので事務室までお問い合わせください。

### ● 多摩ゼミ

当センターでは、所長および客員教員の専門分野に基づいたゼミを開講しています。学生が主体となって研究・発表・討論を行い、教員の指導を受けながら、同じテーマに興味を持つ仲間と知識を深めることができる貴重な機会です。皆様のご参加を心よりお待ちしております。 ※本ゼミは単位修得の対象外となります。

- 参加資格：在 student で、全日程に出席可能な方（休学者を除く）
- 開講時期：1 学期：5月～7月 2 学期：10月～12月  
各期、全3～4回開催
- 受講料：無料（但し、テキスト代等の実費がかかる場合があります。）

#### 〈申し込み方法〉

開講するゼミの一覧、申請方法は学期始めに学習センターウェブサイト、所内掲示板にてお知らせいたします。

# 2026年度 東京多摩学習センター開所日カレンダー

赤字＝閉所日

2026 4 April

日	月	火	水	木	金	土
			1	2	3	4
5	6	7	8	9	10	11
12	13	14	15	16	17	18
19	20	21	22	23	24	25
26	27	28	29	30		

2026 5 May

日	月	火	水	木	金	土
					1	2
3	4	5	6	7	8	9
10	11	12	13	14	15	16
17	18	19	20	21	22	23
24	25	26	27	28	29	30
31						

2026 6 June

日	月	火	水	木	金	土
	1	2	3	4	5	6
7	8	9	10	11	12	13
14	15	16	17	18	19	20
21	22	23	24	25	26	27
28	29	30				

2026 7 July

日	月	火	水	木	金	土
			1	2	3	4
5	6	7	8	9	10	11
12	13	14	15	16	17	18
19	20	21	22	23	24	25
26	27	28	29	30	31	

2026 8 August

日	月	火	水	木	金	土
						1
2	3	4	5	6	7	8
9	10	11	12	13	14	15
16	17	18	19	20	21	22
23	24	25	26	27	28	29
30	31					

2026 9 September

日	月	火	水	木	金	土
		1	2	3	4	5
6	7	8	9	10	11	12
13	14	15	16	17	18	19
20	21	22	23	24	25	26
27	28	29	30			

2026 10 October

日	月	火	水	木	金	土
				1	2	3
4	5	6	7	8	9	10
11	12	13	14	15	16	17
18	19	20	21	22	23	24
25	26	27	28	29	30	31

2026 11 November

日	月	火	水	木	金	土
1	2	3	4	5	6	7
8	9	10	11	12	13	14
15	16	17	18	19	20	21
22	23	24	25	26	27	28
29	30					

2026 12 December

日	月	火	水	木	金	土
		1	2	3	4	5
6	7	8	9	10	11	12
13	14	15	16	17	18	19
20	21	22	23	24	25	26
27	28	29	30	31		

2027 1 January

日	月	火	水	木	金	土
					1	2
3	4	5	6	7	8	9
10	11	12	13	14	15	16
17	18	19	20	21	22	23
24	25	26	27	28	29	30
31						

2027 2 February

日	月	火	水	木	金	土
	1	2	3	4	5	6
7	8	9	10	11	12	13
14	15	16	17	18	19	20
21	22	23	24	25	26	27
28						

2027 3 March

日	月	火	水	木	金	土
	1	2	3	4	5	6
7	8	9	10	11	12	13
14	15	16	17	18	19	20
21	22	23	24	25	26	27
28	29	30	31			

※ 臨時閉所の場合は、東京多摩学習センターウェブサイトに掲載します。

## ■ 放送大学本部及び関東・甲信越学習センター一覧

名 称	所 在 地	電 話 番 号
放送大学本部	〒261-8586 千葉県美浜区若葉2-1-1 (放送大学本部敷地内)	043-276-5111
茨 城 (08A)	〒310-0056 水戸市文京2-1-1 (茨城大学構内)	029-228-0683
栃 木 (09A)	〒321-0943 宇都宮市峰町350 (宇都宮大学峰キャンパス内)	028-632-0572
群 馬 (10A)	〒371-0032 前橋市若宮町1-13-2	027-230-1085
埼 玉 (11A)	〒330-0853 さいたま市大宮区錦町682-2 (JACK大宮ビル)	048-650-2611
千 葉 (12A)	〒261-8586 千葉県美浜区若葉2-1-1 (放送大学本部敷地内)	043-298-4367
東京渋谷 (13E)	〒151-0052 渋谷区代々木神園町3-1 (国立オリンピック記念青少年総合センター センター棟5階)	03-5428-3011
東京文京 (13B)	〒112-0012 文京区大塚3-29-1	03-5395-8688
東京足立 (13C)	〒120-0034 足立区千住5-13-5 (学びピア21 (6階) )	03-5244-2760
東京多摩 (13D)	〒187-0045 小平市学園西町1-29-1 (一橋大学小平国際キャンパス内)	042-349-3467
神 奈 川 (14A)	〒232-8510 横浜市南区大岡2-31-1	045-710-1910
新 潟 (15A)	〒951-8122 新潟市中央区旭町通1番町754番地 (新潟大学旭町地区内)	025-228-2651
山 梨 (19A)	〒400-0016 甲府市武田4-4-37 (山梨大学甲府キャンパス内)	055-251-2238
長 野 (20A)	〒392-0004 諏訪市諏訪1-6-1 (アーク諏訪3階)	0266-58-2332



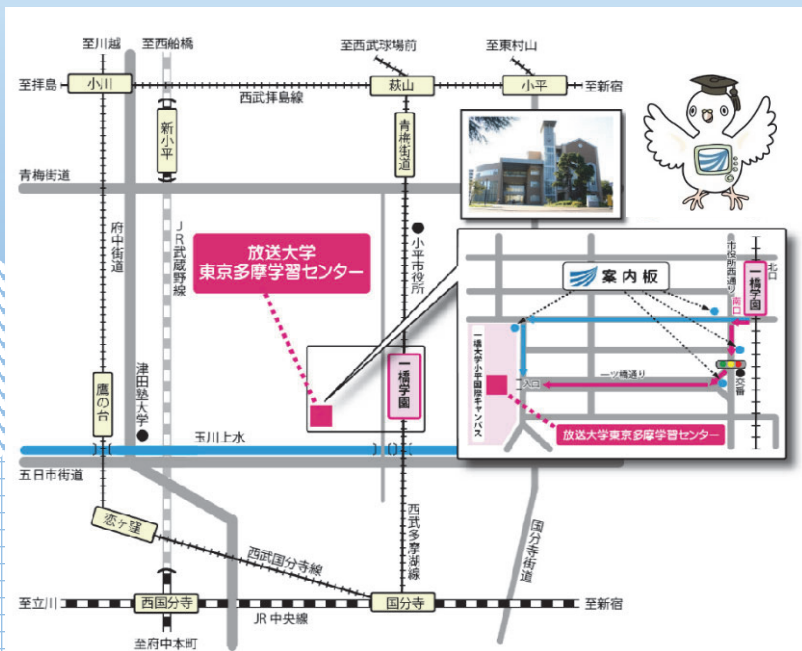
# 東京多摩学習センターへのアクセス

## ■電車利用

西武多摩湖線「一橋学園」駅南口より徒歩約7分

## ■駐車場

センター周辺の有料駐車場をご利用ください。  
センター内駐車場は、障がいのある学生のための駐車場です。  
使用に当たっては許可が必要です。



## 2026年度（令和8年度） 学習センター利用の手引き

2026年4月1日発行

放送大学東京多摩学習センター

〒187-0045

東京都小平市学園西町1-29-1  
(一橋大学小平国際キャンパス内)

TEL : 042-349-3467

FAX : 042-349-3468

E-mail : tama-sc@ouj.ac.jp

<https://www.sc.ouj.ac.jp/center/tama/>

