

2026 年度



放送大学

学習センター 利用の手引き



静岡学習センター



浜松サテライトスペース



◇ 目 次 ◇

	頁
2026(令和8)年度日程	1
単位修得・卒業(修了)認定までの流れ	6
面接授業(スクリング)のご案内(学部)	8
静岡学習センター利用案内	11
浜松サテライトスペース利用案内	17
静岡市教室利用案内	21
掛川教室利用案内	25
システムWAKABA(教務情報システム)のご案内	29
放送教材・印刷教材貸出と本部附属図書館蔵書貸出	37
各種届の提出先及び提出期限(学部)	38
証明書・学割証・学生証の発行/学研災保険	39
科目登録・継続入学の申請手続き	43
学習相談案内/他大学の図書館の利用	44
機関誌『燈』、ウェブマガジン、学生団体の活動	45

【略称】	静岡学習センター	→	静岡SC
	浜松サテライトスペース	→	浜松SS

《悪天候時の臨時閉所について》

静岡SC・浜松SSの所在地域に「**特別警報**」又は「**暴風警報**」が発令された場合、又は静岡SC・浜松SSの所在する主要公共交通機関(JR東海道線・新幹線)の運行制限等による混乱が予想される場合など、原則として次の基準により、臨時閉所等の必要な措置を講じます。

閉所前に発令・・・閉所します。

午前7時までに解除された場合・・・通常どおり開所します。

正午までに解除された場合・・・午後2時より開所します。

正午までに解除されない場合・・・終日閉所します。

※悪天候等により主要公共交通機関(JR東海道線・新幹線)が運行停止の場合
・・・閉所します。

閉所中に発令・・・直ちに閉所します。

悪天候等により主要公共交通機関(JR東海道線・新幹線)の混乱が予想される場合
・・・閉所します。

なお、面接授業や講演会等についても、この基準に準じますが、オンラインへの切替えや現地の状況などから、対応が異なる場合があります。

詳しくは、当日のウェブサイトでご確認ください。

2026(令和8)年度 日程

日
程

		第1学期 <4/1~9/30>	第2学期 <10/1~3/31>
入学者の集い	静岡SC	4/4(土)	10/4(日)
	浜松SS	4/5(日)	9/27(日)
入学者説明会	静岡市教室	4/5(日)	9/27(日)
放送授業期間		4/ 1(水) ~ 7/14(火)	10/ 1(木) ~ 1/13(水)
放送授業再放送等学習期間		7/15(水) ~ 9/30(水)	1/14(木) ~ 3/31(水)
通信指導提出期間		《郵送》 5/13(水) ~ 5/27(水)	《郵送》 11/11(水) ~ 11/25(水)
		《Web》 5/ 7(木) ~ 5/27(水)	《Web》 11/ 5(木) ~ 11/25(水)
単位認定試験	Web	7/14(火) ~ 7/22(水)	1/17(日) ~ 1/25(月)
	郵送	7/14(火) ~ 7/18(土)	1/17(日) ~ 1/21(木)
	静岡SC・浜松SS受験	7/14(火) ~ 7/22(水)【7/20(月)除く】	1/17(日) ~ 1/25(月)【18(月)・25(月)は除く】
次学期 科目登録申請期間 (学籍のある方)		《郵送》 8/15(土) ~ 8/30(日)	《郵送》 2/13(土) ~ 2/27(土)
		《Web》 8/15(土) ~ 8/31(月)	《Web》 2/13(土) ~ 2/28(日)
次学期 学生募集期間 (学籍の切れる方)		6/10(水) ~ 8/31(月) 【第1回】	11/26(木) ~ 2/28(日) 【第1回】
		9/ 1(火) ~ 9/ 9(水) 【第2回】	3/ 1(月) ~ 3/15(月) 【第2回】
学位記授与式	静岡SC	10/4(日)	3/中下旬 (本部主催)
	浜松SS	9/27(日)	4/月上旬予定

【学部生】

面接授業開講期間		4/18(土) ~ 7/26(日)	10/17(土) ~ 1/24(日)
追加登録	空席発表	4/17(金) 15時	10/16(金) 15時
	申請期間	4/17(金) ~ 7/12(日) *登録は、科目ごと定めた日を原則として、 開講日の1週間前(一部例外あり)	10/16(金) ~ 1/10(日) *登録は、科目ごと定めた日を原則として、 開講日の1週間前(一部例外あり)

※ 閉所日等は各施設・教室のカレンダーを参照してください。また、日程は変更されることもありますので、ホームページや機関誌『燈』、各施設の掲示板等でご確認ください。

※ 学部、大学院の単位認定試験時間割は、授業科目案内やホームページ等でご確認ください。

※ 静岡SC・浜松SSで単位認定試験を希望する方は、自宅でのWeb受験が困難な方が対象となります。

※ 各学習センターの開所日及び利用時間は、学習センターごとで地域の実情により異なります。所属以外の学習センターをご利用の際はホームページ等で必ずご確認ください。

2026年度 第1学期スケジュール <大学・教養学部>

年度日程・学部

	4月	5月	6月	7月	8月	9月
授 業	1 放送授業			14 放送授業		
	3 オンライン授業 *科目別に7月上旬までに課題締切			中旬 オンライン授業	31 (閲覧可)	
		1 ライブWeb授業		中旬 ライブWeb授業	31 (アクセス可) *科目毎に異なる場合あり	
				15 夏期学習期間(再放送等)		30 夏期学習期間(再放送等)
	18 面接授業			26 面接授業		
手 続 き 等	上旬 学位記授与式・入学者の集い／卒業研究履修案内発出	17 面接授業・ライブWeb授業空席発表	13~27(郵送) 7~27(Web) 通信提出期間 中旬卒業研究履修の 手引配布開始	下旬 試験通知	14~22 単位認定試験	17 成績通知発送 13~20 卒業研究履修申請(新規) 15~30(郵送) 15~31(Web) 2学期科目登録
			面接授業・ライブWeb授業追加登録(4/17~7/12)			科目登録決定通知書発送 印刷教材等発送 授業料払込
集 中 科 目 履 修	●司書教諭	1~31 科目登録 出願受付	22まで 学費の払込	上旬~ 印刷教材等発送	20 放送授業 (再放送)7/21~8/4	1~18 通信指導提出期限
		(注)手引き作成時のスケジュールであるため、4月以降に放送大学ウェブサイトでご確認ください。				21~10/5 単位認定試験提出期限
学 生 募 集			10 第2学期学生募集要項 配布	10 出願受付(第1回)	31 出願受付(第2回)	9 入学期間(再放送等)
				入学期間(再放送等) 10月上旬		

2026年度 第2学期スケジュール <大学・教養学部>

10月	11月	12月	1月	2月	3月	
1			13			授 業
放送授業						
5			中旬		1	
オンライン授業 <small>科目別に1月上旬までに課題締切</small>				(閲覧可)		
	31		中旬		1	
ライブWeb授業				(アクセス可) <small>科目毎に異なる場合あり</small>		
			14		31	
			冬期学習期間 (再放送等)			
17			24			
面接授業						
上旬 学位記授与式・ 入学者の集い	16 面接授業・ライブWeb 授業空席発表	11~25(郵送) 5~25(Web) <div style="border: 1px solid black; background-color: #f4a460; padding: 2px; display: inline-block;">提 通 出 信 指 導 期 間</div>	下旬 試験通知	17~25 <div style="border: 1px solid black; background-color: #f4a460; padding: 2px; display: inline-block;">単 位 認 定 試 験</div>	16 成績通知発送 13~27(郵送) 13~28(Web) <div style="border: 1px solid black; padding: 2px; display: inline-block;">1学期 科目登録</div>	手 続 き 等
	卒業研究報告書 提出期限				科目登録決定通知書発送 授業料払込 印刷教材等発送	
面接授業・ライブWeb授業 追加登録 (10/16~1/10)						
		上旬 成績通知発送			~下旬 修了証書発送	集 中 科 目 履 修
		26	第1期学生募集要項 配布			
		26	出願受付 (第1回)		28 15	
			下旬	入学料・授業料払込期間 (~4月上旬)		学 生 募 集
				第2回		

年度日程・学部

2026年度 第1学期スケジュール <大学院>

年度日程・大学院

	4 月	5 月	6 月	7 月	8 月	9 月	
授 業	1			14			
	放送授業						
	3	オンライン授業 <small>科目別に7月上旬までに課題締切</small>			中旬	31	
				15	夏期学習期間（再放送等）		
						30	
手 続 き 等	上旬 学位記授与式・入学者の集い	13~27 (郵送) 7~27 (Web) <div style="border: 1px solid #8b4513; padding: 2px; display: inline-block;">通信 提出 期間 指導</div>	下旬 試験 通知	14~22 <div style="border: 1px solid #8b4513; padding: 2px; display: inline-block;">単 位 認 定 試 験</div>	17 成績 通知 発送	15~30 (郵送) 15~31 (web) <div style="border: 1px solid black; padding: 2px; display: inline-block;">2学期 科目登録</div>	中旬 下旬 印刷教材等発送 科目登録決定通知書発送
							中旬 下旬 印刷教材等発送
							中旬 下旬 印刷教材等発送
							中旬 下旬 印刷教材等発送
							中旬 下旬 印刷教材等発送
研 究 指 導 ・ 研 究 演 習	臨床心理以外	1年 4 5 オリエン テーショ				18 研究レポート 提出期限 18	
		2年				研究レポート 提出期限	
	臨床心理	1年	11 オリエン テーショ	12 13 17 基礎実習(1) 14~16 査定演習(1)		1~2 基礎実習(2) 28~31 査定演習(2)	
		2年	臨床心理実習 * 外部実習施設において12月下旬までに90時間				
学 生 募 集			10		25	11	
				修士(博士)全科生募集要項 配布		11	
					15 25 出願期間	9	
			10		31	9	
			修士選科生・科目生 出願受付(第1回)			第2回	

2026年度 第2学期スケジュール <大学院>

10月	11月	12月	1月	2月	3月		
1	放送授業			13		授 業	
5	オンライン授業 <small>科目別に1月上旬までに課題締切</small>			中旬	(閲覧可)		
			14	冬期学習期間 (再放送等)			31
上旬 学位記授与式・ 入学者の集い	11~25 (郵送) 5~25 (Web) 提 通 出 信 期 指 間 導	下旬 試験通知	17~25 単 位 認 定 試 験	16 成績通知発送 13~27 (郵送) 13~28 (web) 1学期 科目登録	中旬 ↓ 中旬 ↓ 下旬 ↓ 上旬 ↓ 科目登録決定通知書発送	中旬 ↓ 中旬 ↓ 下旬 ↓ 印刷教材等発送	手 続 き 等
臨床心理 1年	18 修士論文提出期限			18 研究レポート提出期限		研 究 指 導 等	
臨床心理 2年	18 修士論文提出期限			上旬~下旬 論文等審査 (口頭試問)	単位認定		
臨床心理 1年	27~31 基礎実習 (3)						
臨床心理 2年	18 修士論文提出期限			上旬~下旬 審査 (口頭試問)	単位認定		
筆 記 全科生	3	14 15 ※第2次選考 全科生	26	18 可否通知	15	学 生 募 集	
	修士選科生・科目生 2026年度第1期募集要項 配布			28	15		
	出願受付 (第1回)			28	15		
	入学料・授業料納入期間 (~ 4月上旬)						

年度日程・大学院

※ 博士後期課程の第2次選考は、11月7日となります。

単位修得・卒業認定までの流れ（教養学部）

放送授業(テレビ科目・ラジオ科目)

オンライン授業
ライブWeb授業

面接授業

単位認定

< 1科目 (2単位) の場合 >

- (1) 放送授業の視聴 (45分×15回)
- (2) 印刷教材で学習

視聴・学習

通信指導

未提出

通信指導提出

単位認定試験
受験資格なし

不合格

合格
*受験票受領

単位認定試験

(次学期)
通信指導に合格
*不合格の場合は科目の再登録へ

(次学期)再試験
受験資格あり

不合格

合格

単位修得

インターネット上
での双方向授業

小テストや討論
・レポートなど

《一部の科目》
単位認定試験

不合格

合格

授業を受講
(8時限)

小テスト・レポートなど
*授業内に実施または後日提出

未提出

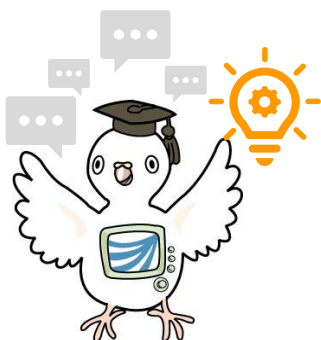
不合格は再登録

合格

卒業要件 (124単位以上修得、4年以上在籍等) を充足
※「卒業研究」は必修ではありません。

卒業 (学士の学位授与)

※卒業後、再入学するコースのコース科目から16単位以上修得し、
2年以上在籍することで、他のコースを卒業できます。



<再受験について>

□次学期に学籍がある学生の方 (休学中は除く)

- ・試験が不合格の場合 → 手続きの必要はありません。
- ・通信指導が未提出または不合格の場合 → 次学期に通信指導の合格が必要です。

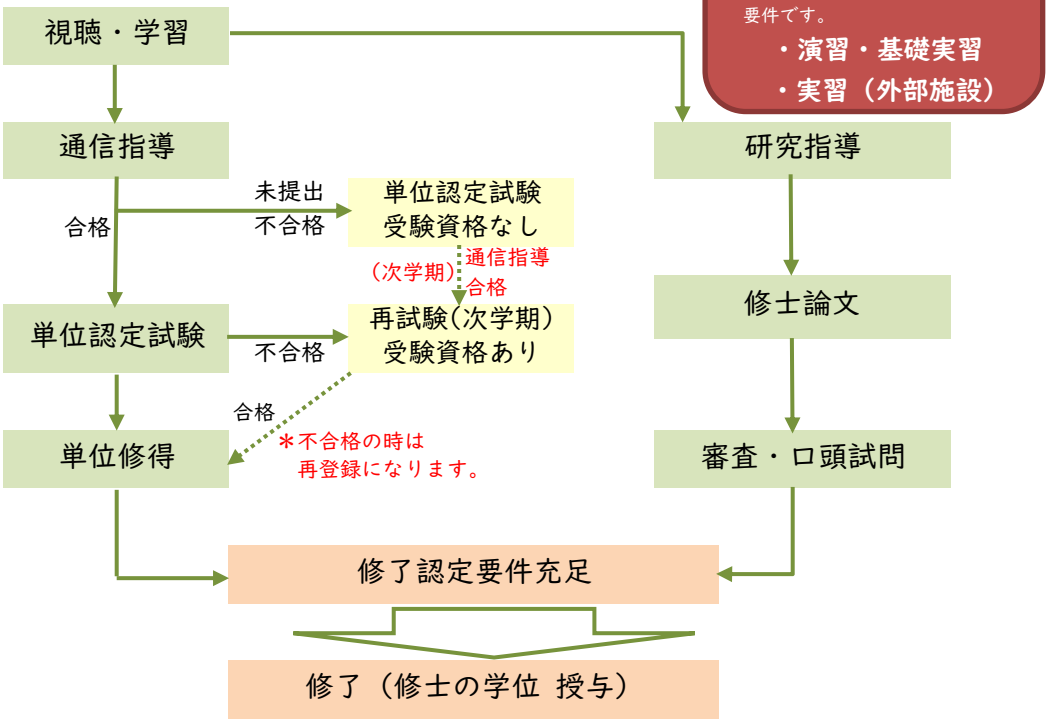
□次学期に学籍がない学生の方

- ・継続入学の手続き
(科目の再登録は必要ありません。)

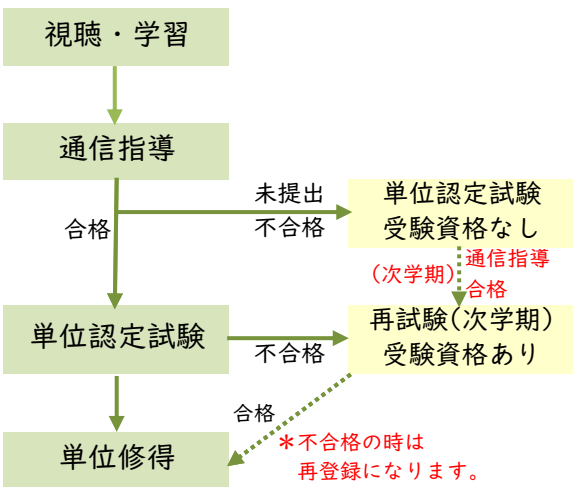
※再受験して不合格の場合は、次学期以降に当該科目の再登録が必要になります。

単位修得・修了認定までの流れ（大学院）

修士全科生（単位修得・修了まで）



修士選科履修生・科目履修生



面接授業（スクーリング）のご案内（学部）

全国の学習センター・サテライトスペースで開設されている科目並びにその授業概要、日程、教科書、成績評価の方法などについては、学習センター等に備え付けの冊子「**面接授業開設科目一覧**」や「**面接授業時間割表（東海・北陸ブロック版）**」、又は**放送大学ウェブサイト**でご確認ください。ここでは、主に面接授業の登録についてご説明します。

Ⅰ 授業の登録方法

面接授業の登録手続きは、**学期開始前の登録申請**と**学期開始後の追加登録**があります。在学している方の学期開始前の登録申請方法は、1月（第1学期用）及び7月（第2学期用）に送付される「科目登録申請要項」に基づき、「面接授業時間割表」にある次学期の授業の登録を行います。科目登録申請の詳細については、43ページをご参照ください。

授業日程にやむを得ず変更が生じた場合、受講生の方には電話やキャンパスメールなどにより連絡があります。授業日程の変更などの際は、交通費などは補償されませんので、あらかじめご了承ください。

なお、すべての面接授業科目には受講定員が設けられています。**定員を上回る登録申請があった科目については、抽選による選考を行います。**当選した科目については、科目登録決定通知書に記載されます。

<追加登録について>

学期開始後は、空席がある科目のみ追加登録を行うことが可能です。

○ 空席状況の確認

空席状況は、4月17日（金）（第1学期）及び10月16日（金）（第2学期）の15時に、放送大学ウェブサイト又は学習センター・サテライトスペースの掲示板（電話で確認されても構いません）で発表されます。

放送大学ウェブサイト ▶ システムWAKABA（教務情報システム）
▶ 学内リンク 『面接授業のページ』のお知らせ で確認

○ 登録手続きの流れ

(1) 事前申請受付

[第1学期：空席発表～4月22日（水）13時10分、第2学期：空席発表～10月21日（水）13時10分（予定、第2学期の受付期間は9月以降に要確認）]

・上記期間内に、次のA、Bいずれかの方法により申請してください。

A：Google フォームから申請

各学習センターのウェブサイトの「お知らせ」から、Google フォームのURL をクリックして、必要な項目を入力してください。

B：学習センター窓口で申請

開所時間（火～金 9:30～18:00、土・日 9:00～17:30）を確認の上、追加登録申請書をご持参ください。

*追加登録申請書を郵送することも可能ですが、その場合は締切日の午前中までに必着です。昨今の郵便事情から配送が遅れることも懸念されるので、できるだけ Google フォームもしくは窓口での申請をお願いします。

・抽選及び当選科目の連絡

空席枠以上の申込みがあった科目は、学習センターにて厳正に抽選し、当選科目は4月23日(木)(第1学期)及び10月22日(木)(第2学期予定、9月以降要確認)に学習センターからキャンパスメールにてお知らせします。

・授業料(1科目6,000円)+事務手数料(1科目200円)の納入

→1科目あたり6,200円×当選科目数 となります。

◎ **SMBC マルチペイメントサービスより案内のメールが送られますので、それに従ってキャッシュレス決済を行ってください。**

(キャッシュレス決済については、42ページをご参照ください。開所時間内での窓口でのキャッシュレス決済も可能です。)

納入は、4月28日(火)(第1学期)及び10月27日(火)(第2学期予定、9月以降要確認)の15:00までをお願いします。(期日までの納入が困難な場合には、必ず事前に学習センターへご相談ください。事前の相談なく期日までに未納の場合、当選科目は無効となります。)

(2) 先着申請受付

・事前申請で満席とならなかった科目については、空席状況をシステム WAKABA 等で確認の上、以下の方法で、先着順に追加登録を受け付けます。

・**登録受付期間** 4月23日(木)15時以降(第1学期)及び10月22日(木)15時以降(第2学期予定、9月以降要確認)から原則として、当該面接授業開講日の7日前まで

※ 受付終了が異なる科目もありますので、ご注意ください。

・**申請方法** 静岡学習センター・浜松サテライトスペースの場合、Google フォームもしくは窓口での申請をお願いします。

Google フォームによる申請

- ① 静岡学習センターのトップページの「追加登録(先着申請)」バナーから Google フォームの URL をクリックして、必要な項目を入力してください。
- ② 学習センターと SMBC マルチペイメントサービスからキャンパスメールにて案内のメールが送られてくるので、それに従って授業料・事務手数料(1科目につき6,200円)を、案内に記載された期限までにキャッシュレス決済で納入してください。(キャッシュレス決済については、42ページをご参照ください。)
- ③ 納入確認後、学習センターより手続き完了のメールが送られますので、それをもって、科目登録決定通知といたします。

来所(静岡学習センター・浜松サテライトスペース)による申請

- ① 「面接授業科目追加登録申請書」に必要な項目を記入後、学習センターの職員が申請科目の空席状況や既登録科目との重複の有無を確認させていただきます。
 - ② 登録可能であることが確認されたら、窓口でキャッシュレス決済にて授業料・事務手数料(1科目につき6,200円)を納入してください。
- ※ 郵送による申請も可能ですが、その場合は学習センターの担当職員にご相談ください。

※ 追加登録ができなかった場合の**返金額は、必要経費（振込手数料等）を差し引いた額**になります。

他県の学習センターに追加登録する場合、登録方法が異なる場合がありますので、詳細については、「面接授業開設科目一覧」で確認又は面接授業を開設する学習センターへお問い合わせください。

2 面接授業に関するお願い

面接授業に際して、種々のトラブルが見受けられますので、面接授業を受講する際には、次の4点について必ずご確認ください。

(1) 実施会場

静岡県内で実施される会場は、次の5か所あります。

① 静岡学習センター（三島市）、② 浜松サテライトスペース（浜松市）、③ 静岡市教室（静岡市）、④ 掛川教室（掛川市）、⑤ 静岡大学農学部附属地域フィールド科学教育センター（藤枝市）

※ 上記のうち、**面接授業が浜松サテライトスペース以外の会場で行われる場合、「科目登録決定通知書」の学習センター欄には「静岡学習センター」としか記載されません**ので、実施会場を「面接授業時間割表」（シラバス）で必ず確認してください。

※ 例年、実施会場を「静岡学習センター（三島市）」と「静岡市教室（静岡市）」で間違える方がいらっしゃいますので、ご注意ください。

(2) 面接授業時間割表（シラバス）

面接授業によっては、授業当日に受講者が用意するものが指定されていたり、学生教育研究災害傷害保険への加入が条件とされている場合があります。忘れると授業に支障をきたす場合がありますので、「面接授業時間割表」で必ず確認してください。

(3) 教科書

面接授業によっては、教科書を指定しているものがあります。**教科書が指定されている場合は、必ずご自身で入手し、授業当日に持参する必要があります**ので、「面接授業時間割表」で必ず確認してください。

なお、【参考書】として指定されている場合は、授業の理解のために参考になるものですが、必ずしも入手・持参する必要はありません。

(4) 科目の変更

一度授業料を納付いただいた科目を自己都合でキャンセル又は科目変更することはできません。

静岡学習センター 利用案内

静岡学習センターは、県内の拠点として、面接授業・公開講演会・セミナー・入学者の集い・学位記授与式などの会場になります。視聴学習室も備え、学部・大学院の全科目の放送授業を視聴できます。また、学生サークル（学燈会）の活動拠点でもあり、充実した学生生活を送るために学生間の交流の場として、積極的にご活用ください。



▶ 所在地<静岡学習センター>

〒411-0033

三島市文教町 1-3-93
(県立三島長陵高校 2F)

T E L : 055-989-1253

F A X : 055-989-1255

メールアドレス :

shizuoka-sc@ouj.ac.jp

▶ 静岡SCを利用できる方

- (1) 本学の学生
- (2) 学習センター所長が特に認めた者



<交通アクセス> JR 三島駅北口から約 200m 徒歩 3分

▶ 主な業務内容

- ◇ 視聴用パソコン・放送教材による視聴学習機会の提供
- ◇ 図書・学術雑誌等の管理、本部図書の貸出手続き
- ◇ 単位認定試験の実施
- ◇ 面接授業に関する業務（申込手続きや運営など）
- ◇ 学習上の指導・相談、福利厚生（学生団体の活動支援など）
- ◇ 各種証明書（成績・単位修得証明書、卒業証明書、旅客運賃割引証など）の発行
- ◇ 学生教育研究災害傷害保険の加入手続き

▶ 利用時間と休館日

	期 間	曜 日	事務室の受付時間	視聴学習室の利用時間
利用時間	通常期間	火～金	9：30～12：00 13：00～18：00	10：00～17：45
		土・日	9：00～12：00 13：00～17：30	9：15～17：15
休館日	月曜日、祝日法に定める祝日・休日、年末年始 学長が必要と認めた日			
備考	○放送教材の館内利用受付は、図書・視聴学習室 終了30分前 までです。 ○利用時間及び休館日は、都合により変更することがあります。 その場合はウェブサイトや掲示版などでお知らせします。 ○12：00～13：00の間は職員が不在となるため、図書サービスは対応できません。			

▶ 利用上の留意事項

- **学生証は必ず携帯してください。**
- 学生証の発行手続きがお済みでない方は、学習センター事務室へ申し出てください。
- 面接授業・セミナー等の使用教室は、学習センター事務室正面に掲示します。関係のない教室等に立ち入ることは、ご遠慮ください。
- 自転車を利用する場合は、**入口側の職員駐輪場を利用**してください。
- 敷地内に**学生用の駐車場はありません**。公共交通機関を利用するか、お近くの有料駐車場をご利用ください。（本人負担）
- 電話の取り次ぎは、原則として行っておりません。
- 学校敷地内は全面禁煙です。また、周辺道路も三島市条例による禁煙区域です。
- 施設内は三島長陵高校、静岡中央高校及びふじのくに中学校との共用です。お互いの迷惑にならないよう行動してください。

学習センター事務室は、2階です。

食 堂（1F） 営業中は、利用できます。

学生ホール（1F） 利用できます。（飲食可）

高校図書室（1F） ご利用の方は、視聴学習室で**利用許可証**を受け取ってください。

利用時間（12：10～15：00）

※閲覧のみ・貸出不可、学習センター休館日は利用できません。

ロッカー (1F) 自販機の横にあります。

(2F) 視聴学習室内にあります。

※無料で利用できます。荷物が多いために御利用ください。

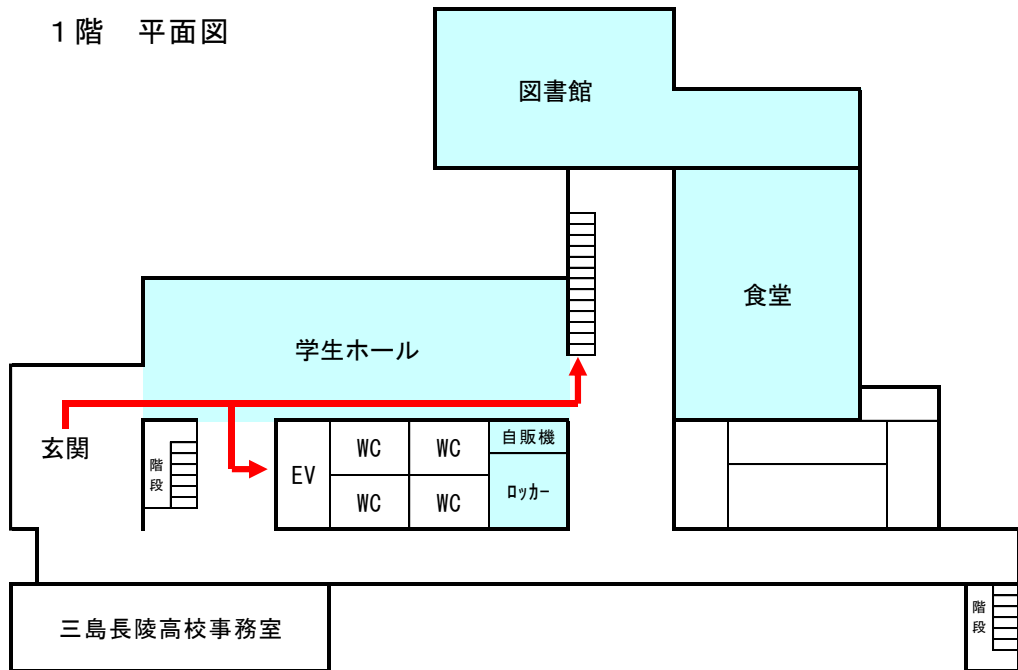
※カギは、視聴学習室でお渡しします(利用は当日限り)。

体育館 (2F) 原則として使用できません。

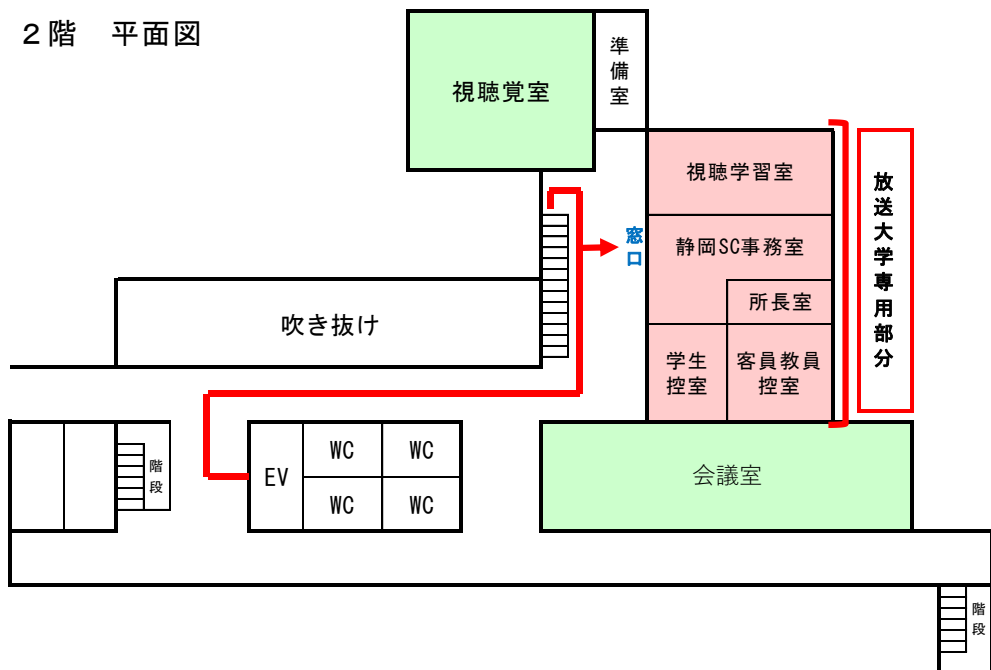
学生控室 (2F) 学生の方は、どなたでもご利用できます(飲食可)。

【 校舎見取図並びに静岡SCへの案内図 】

1階 平面図



2階 平面図



◇◇ 視聴学習室の利用について ◇◇

- ◇ 放送授業（テレビ科目・ラジオ科目）をインターネット視聴用端末（パソコン・タブレット）で視聴することができます。また、一部放送教材（DVD・CD）での視聴・学習もできます。
- ◇ 区切られたブースで、個別の学習ができます。
- ◇ 参考図書や資料などを室内で閲覧ができます。
- ◇ Webでの通信指導の提出や科目登録・継続入学などの手続きができます。
- ※ 視聴学習室内での飲食は、ご遠慮ください。
- ※ 放送教材（DVD・CD）は、2018年度開設分（大学院は2017年度開設分）まであります。

▶ 放送授業 視聴の手順

事務室
受付で
「学生証」
を提示し、
利用票を受け取る。

▶ インターネットで視聴する場合

（ヘッドホン*を受け取り）インターネット視聴用端末で視聴・学習する。
（視聴・学習終了後、ヘッドホン*を返却する。）

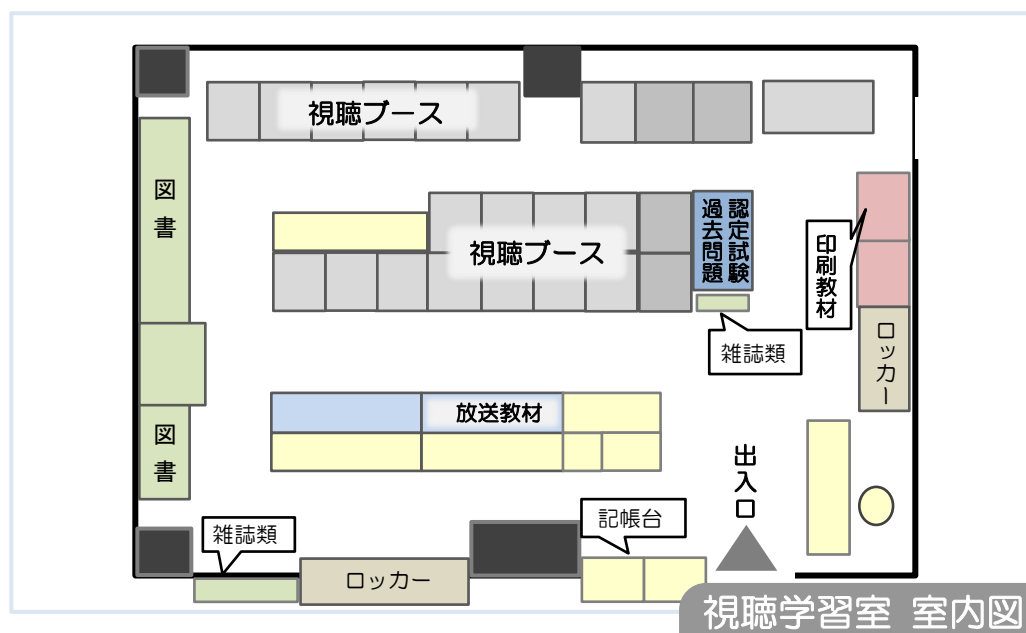
▶ 放送教材を視聴する場合

（ヘッドホン*と）放送教材を棚から探し、視聴ブースで視聴・学習する。
（視聴・学習終了後、ヘッドホン*と放送教材を返却する。）

※できる限り、ご自分のイヤホン又はヘッドホンを持参してください。

➡ 退室時に利用票をご提出ください。

- 放送教材/印刷教材は室内での視聴・閲覧のみのご利用となります。
※貸出は、大学本部が郵送により行っています。（『学生生活の栞』参照）
- 放送教材の複製や画像の写真撮影は著作権法により禁止されています。
- 鞆などの手荷物は、ロッカーをご利用ください。



▶ 図書の閲覧・本部図書貸出について

● 図書の閲覧

学習室の図書は、日本十進分類法（NDC）により分類され原則として分野別に配架されています。（図書の区分一覧表を備え付けています。）

探している図書が見つからない場合は、事務室へお尋ねください。また、図書を閲覧した後は、元の場所へ返却してください。（館外貸出はできません。）

● 閲覧できる図書・資料

- ・ 図書（参考図書・課題図書・推薦図書など）
- ・ 放送授業の印刷教材、単位認定試験過去問題
- ・ 雑誌、辞書・辞典、年鑑

● 本の検索

放送大学附属図書館ウェブサイトから蔵書検索（OPAC）により、本部図書館・各学習センターで所蔵している図書の確認ができます。

● 図書・資料の貸出（附属図書館の蔵書貸出（OPAC））

- ・ 学習センター及びサテライトスペースの視聴学習室の蔵書は、貸出できません。
- ・ **放送大学附属図書館（本部附属図書館）にある一部蔵書の貸出を行っています。**
本部図書を借りる場合は、ご自宅のパソコンからでもお申し込みできます。
- ・ 貸出方法は、『放送教材(DVD/CD)と本部図書貸出（opac）』のページ（P37）、または、放送大学附属図書館のweb ページ（<https://lib.ouj.ac.jp/>）を確認してください。

《本部附属図書 貸出冊数と期間》

学部生	10冊まで
大学院生	修士 20冊まで 博士 30冊まで
貸出期間	1ヶ月以内

※貸出更新は1回可能、更新日より2週間

● 文献複写について

学習室内の図書資料の複写を希望する場合は、**窓口で「文献複写申込書」を受け取り、所定の事項を記入して、複写する図書資料を添えて、提出してください。**

コピー料金は、1枚10円（カラーの場合、1枚50円）です。

なお、次のような制限があります。

- ・ 学習室にある図書資料であること
- ・ 図書の場合、全体の頁数の半分を超えないこと（著作物の一部分であること）
- ・ 学習上、研究上必要なものであること

2026(令和8)年度 カレンダー

静岡学習センター

静岡SC
利用案内

4月

日	月	火	水	木	金	土
			1	2	3	4
5	6	7	8	9	10	11
12	13	14	15	16	17	18
19	20	21	22	23	24	25
26	27	28	29	30		

5月

日	月	火	水	木	金	土
					1	2
3	4	5	6	7	8	9
10	11	12	13	14	15	16
17	18	19	20	21	22	23
24	25	26	27	28	29	30
31						

6月

日	月	火	水	木	金	土
		1	2	3	4	5
6	7	8	9	10	11	12
13	14	15	16	17	18	19
20	21	22	23	24	25	26
27	28	29	30			

7月

日	月	火	水	木	金	土
			1	2	3	4
5	6	7	8	9	10	11
12	13	14	15	16	17	18
19	20	21	22	23	24	25
26	27	28	29	30	31	

8月

日	月	火	水	木	金	土
						1
2	3	4	5	6	7	8
9	10	11	12	13	14	15
16	17	18	19	20	21	22
23	24	25	26	27	28	29
30	31					

9月

日	月	火	水	木	金	土
		1	2	3	4	5
6	7	8	9	10	11	12
13	14	15	16	17	18	19
20	21	22	23	24	25	26
27	28	29	30			

10月

日	月	火	水	木	金	土
				1	2	3
4	5	6	7	8	9	10
11	12	13	14	15	16	17
18	19	20	21	22	23	24
25	26	27	28	29	30	31

11月

日	月	火	水	木	金	土
1	2	3	4	5	6	7
8	9	10	11	12	13	14
15	16	17	18	19	20	21
22	23	24	25	26	27	28
29	30					

12月

日	月	火	水	木	金	土
		1	2	3	4	5
6	7	8	9	10	11	12
13	14	15	16	17	18	19
20	21	22	23	24	25	26
27	28	29	30	31		

1月

日	月	火	水	木	金	土
					1	2
3	4	5	6	7	8	9
10	11	12	13	14	15	16
17	18	19	20	21	22	23
24	25	26	27	28	29	30
31						

2月

日	月	火	水	木	金	土
		1	2	3	4	5
6	7	8	9	10	11	12
13	14	15	16	17	18	19
20	21	22	23	24	25	26
27	28					

3月

日	月	火	水	木	金	土
		1	2	3	4	5
6	7	8	9	10	11	12
13	14	15	16	17	18	19
20	21	22	23	24	25	26
27	28	29	30	31		

- 閉所日
- 学部単位認定試験
- 校舎内立入禁止 (8/25、3/12は午前のみ)
- 面接授業
- 視聴学習室閉室

閉所日・・・毎週月曜日及び祝日、年末・年始 (12/26～1/4)

GW (4/27～5/6) 夏季休業 (8/10～17)

※ 予定が変更される場合がありますので、ホームページや機関誌「燈」などで必ずご確認ください。

《視聴学習室》

火曜日～金曜日 10:00 ～ 17:45

土曜日・日曜日 9:15 ～ 17:15

*その他の行事日程は、機関誌「燈」などでお知らせします。