

# 渋谷でマナブ

第 6 号  
発行 平成29年10月

## collegeの意味を知っていますか

### 巻 頭 言

東京渋谷学習センター

所長 宮本 文人



私の専門は建築学で、東京工業大学に勤めていた時には、大学院で教育施設計画の授業を担当していました。その時、毎年、授業で学生にcollegeの意味を知っていますか、という質問をしていました。学生達は、中学校や高校で英語を教わった通り、「単科大学」と答えていました。しかし、collegeという言葉は国によっていろいろな使われ方をします。英米を中心に、具体例を挙げながら、一部ですが紹介したいと思います。

Eton College (創立1440年)という学校が、イギリスのロンドンの郊外にあります。この学校は、13歳から18歳までの生徒が通う男子校です。私立学校ですが、public schoolと呼ばれる寄宿舎付きの学校です。日本語で言うと、中等学校ということになります。この学校は、Winsor城の近くにあり、ウィリム王子とハリー王子が卒業し、イギリスの首相キャメロンを含む多くの歴代首相、多くの著名人を輩出しています。

Oxford University (創立1096年)のMerton College、Balliol College、University of Cambridge (創立1231年)のKings College、Trinity Collegeという名前を聞いたことがありますか。OxfordとCambridgeの二つの大学は、前者は38、後者は31のcollegeから構成されており、世界的にみても、特別な組織となっています。学生はuniversity (大学)ではなくcollegeから入学許可を受け、collegeに所属し、寝食を送ると共に、チュートリアルと呼ばれる個別に近いグループ指導を受けながら、universityの授業に出かけていきます。Collegeを日本語で学寮と訳する人もいます。

アイルランドの首都ダブリンにあるUniversity of Dublin (創立1592年)は、Trinity college Dublinというただ1つのcollegeから構成される大学です。このcollegeは、元々、OxfordやCambridgeのcollegeの影響を受けて創立されました。歴史的な経緯によりcollegeが増えずに、1つだけであるため、universityと一体化した部分があります。イギリスの2つの大学のcollegeとは少し異なります。

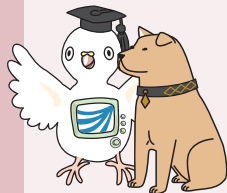
アメリカのHarvard University (創立1638年)やYale University (創立1717年)は大学院と学部を持つ総合大学です。アメリカでは大学院は専門で分かれています、学部は日本のように専門で分かれています。学部は一つの組織になっており、liberal artsを教えています。先にあげた二つの大学では、学部の組織は、それぞれHarvard College、Yale Collegeと呼ばれています。liberal artsは、敢えて訳すと、「教養教育」となります。一方で、Yale universityやPrinceton University (創立1756年)には、residential collegeと呼ばれる複数の寄宿舎があり、……Collegeという名称がつけられています。元々、アメリカの古い大学は、OxfordやCambridgeをモデルにしていたので、これらは、二つの大学のcollegeの寄宿舎部分を特化したものと考えられます。

アメリカには大学院がなく学部だけの4年制大学も沢山あり、collegeという名前が付きます。同志社大学の創設者である新島襄は、Amherst College (創立1821年)という大学を卒業しています。日本ではあまり知られていませんが、学部しかない大学の中には、Harvard Collegeのような総合大学のcollegeに匹敵する位高いレベルのものがあります。

一方で、アメリカにあるDartmouth college (創立1769年)は、Harvard University等と共にアイビーリーグ8大学の1つに数えられています。大学院も有名であることからuniversity (総合大学)とみなされていますが、学部教育に重点をおいていることや、collegeの存続を揺るがす過去の事件を忘れないため、敢えてcollegeという名前を使っています。

また、ここでは言及しませんが、community collegeは、アメリカでは一般に2年制の大学ですが、他の英語圏の国では、別の意味で使われます。

以上のように、collegeは、日本の中学校、高校では、通常、「単科大学」として教えています、英語圏では国によって様々な使われ方がされています。一度、英語で書かれたWikipediaや英和大辞典で調べてみてください。高校までに教わった知識を見直すことも、大学での勉強では重要であると考えています。



### 目 次

巻頭言「collegeの意味を知っていますか」	1
東京渋谷学習センター所長 宮本文人	
コラム	2
「古希の夏に想う心地よい音」	渋谷一彦
「放送大学の面接授業はおもしろい」	船橋恵子
東京渋谷学習センター open&closeカレンダー	4
渋谷246セミナー	6
面接授業科目の追加登録について	7
気づいてましたか?ここにも“まなびー”	8

# 古希の夏に想う 心地よい音

渋谷一彦

放送大学名誉教授(東京工業大学名誉教授・環境研究総合推進費プログラムオフィサー)



幼少期、伯父一家が住む群馬県の町を毎夏に訪れ、神流川で遊んだ。夢中で、ハヤをとったり、岩から飛び込んだり。急流の川音とキラキラ光る水面を一体として音景色が蘇る。河原から吹きあがる夜風にクルミの大木がザワザワ騒ぐ葉音と父不見山(ててみえじやま)にかかる月明かりが対で当時の心地よい思い出だ。育ったのは、東京湾に突き出た観音崎海岸近く。岩場越しの波面のキラキラは神流川と同じだが、打ち寄せる波が奏でる強弱のリズムは川の連続音とは違った。いつしか「光と音」の波動現象に興味を抱き、大学では光化学研究を選んだ。「光」への興味は現在もまだ続いているが、他方の「音」は余り考えること無く今日に至った。この機会に「音」について少し考えたい。

聴覚を通してヒトが音と感ずる疎密波は、低音20Hzから高音20,000Hzの範囲だ。ドレミファソラシドの1オクターブの音階毎に周波数は2倍になる。場所が変われば音環境も異なり、ヒトは千差万別の音を耳にしながら生活している。

音の三要素は音高・大きさ・音色だ。「音高」とは疎密波の周波数の違いで音の高低を区別する。「大きさ」はヒトの聴覚が感ずる音圧の強さで、音圧レベルが6 dB(デシベル)上昇すると、大きさは2倍となる。「音色」は、音高が同じでも異なる音と感ずさせる特性だ。周波数主成分で最低周波数が基音、それ以外が上音。基音が同じでも、上音成分の違い(周波数成分とその時間減衰)で違う音色となる。音叉が発する

440Hz(A・ラ)に音高を合わせても、楽器で音色が違うのは誰もが経験で知っている。

ヒトは感覚的に「心地よい音」と「そうでない音」を区別している。ガラスを爪で引っかく音は鳥肌が立つほど嫌な音。ピアノの音は一般に心地よい。プロ奏者が奏でるバイオリンは心地よいが、超初心者の音は聴くに堪えない。スピーカーからの大音量を心地よいと感ずるヒトはまずいない。音の三要素を統合して、ヒトは「心地よい音」と「そうでない音」を区別する。その感覚の仕組みは個性や生い立ちを含め複雑で奥が深い。

今年も春先から鳴き始めた鶯の声を耳にしながら、毎朝心地よく起床して夏を迎えた。ところが7月中旬から、鳴き方が下手な春先の鶯のケキョケキョケキョを季節外れに耳にした。野鳥の会の隣人に尋ねると、あれは鳴き始めの鶯ではなく、ガビチョウという外来種と教えられた。ガビチョウ(鶯モドキ)も遠くで鳴く間は心地よく耳に入ったが、近くで鳴くとその音量は尋常ではなく、一気に不快音にランク落ちした。大きさの違いでこれだけ評価が変わるものかと、我ながら驚いた。

本年12月で満70歳の古希を迎える。8月上旬に「青森ねぶた祭」と「秋田竿燈まつり」の熱い祭りを楽しんだ。それぞれ「ラッセラー」と「どっこいしょ」のかけ声と共に勇ましい祭り風景が脳裏に残る。心地よい音を探しながら、新たな音風景を我が人生のアルバムに加え続けていきたいと願う古希の夏である。

(H27～ 東京渋谷学習センター客員教授)

# 放送大学の面接授業は おもしろい

船橋恵子

放送大学客員教授（静岡大学名誉教授）



放送大学の面接授業は、受講者との出会いが新鮮でじつに楽しい。私は、これまで複数の大学で35年にわたって社会学関係の講義を担当してきて、それらの講義ではそれぞれの固有の楽しさややりがいがあったが、放送大学の面接授業ほどおもしろい経験は他にはなかった。

私の面接授業は、「育児の比較社会学」と題して、少子高齢化社会のとらえ方から入り、私が留学して現地調査をおこなったフランス、スウェーデン、アメリカの家族政策や家族生活の実態を比較しながら紹介したうえで、日本の問題を考えるという内容なのだが、子育て・孫育て中の女性のみならず、若い男子学生もいれば、退職した元会社経営者のような方もいれば、看護師、保健師、助産師、カウンセラー、教員といった現場の専門家の方々も受講して下さっている。なかにはスウェーデンに短期間滞在したことがあるというような方もいる。まことに多様な、質の高い受講生を前にして、うかつなことは言えないと、少しばかり緊張する。

講義の終わりに質問を募ると、次々と良

い質問が出てくる。そこで、こちらから話すばかりでなく、1日に3コマ分話したら、4コマ目は討論の時間をたっぷりとして質問に答える時間にしている。そうすると、やはりみなさんにはいろいろな思いがあって、忙しい時間をやりくりして受講しているということがわかってくる。遠方から長時間の電車にのって聞きに来てくださる方もある。ひとりひとりの質問や発言のなかに、その人の人生が垣間見えるのである。2日間の講義を終えると、自分が長年かけて蓄積してきた知識を伝えたという満足感とともに、ほんの一瞬ではあるけれども、いろいろなことを悩み考えている人たちと触れあったという喜びに満たされる。私も、教えることを通じて学ぶ事が多いと思う。

放送大学で学ぶ皆さん、面接授業で偶然あなたの隣に座り合わせた人は、きっと素晴らしい人ですよ。ちょっと勇気を出して話しかけてみてください。担当教師との出会いだけでなく、受講生同士でもっと交流を深めて、学び合っていたら良いなと思います。

# 放送大学

平成29年度 2 学期

## 東京渋谷学習センター open & close カレンダー




開館時間は都合により  
変更することがあります。

☆：夜間面接授業あり。

開館時間と窓口・図書視聴学習室のご利用  
時間が異なります。ご注意ください。




事務室窓口 & 図書視聴学習室		
利用時間	open	close
火～金	10:00	18:30
土・日	9:30	18:00
閉所日	月曜日・祝・祭日 学長またはセンター所長が定めた日	

## 11月

月	火	水	木	金	土	日
		☆1☆	2	3	4	5
		open 10:00 close 18:30		× 文化の日	open 9:30 close 18:00	
6	7	☆8☆	9	10	11	12
× 閉所日	open 10:00 close 18:30	開館 9:00~21:00	開館 9:00~18:30		開館 9:00~18:00	
13	14	☆15☆	16	17	18	19
× 閉所日	open 10:00 close 18:30	開館 9:00~18:30	開館 9:00~21:00	開館 9:00~18:30	open 9:30 close 18:00	開館 9:00~18:00
20	21	22	23	24	25	26
× 閉所日	open 10:00 close 18:30		× 勤労感謝の日	open 10:00 close 18:30	open 9:30 close 18:00	
27	28	☆29☆	30			
× 閉所日	open 10:00 close 18:30	開館 9:00~18:30	開館 9:00~21:00	開館 9:00~18:30		

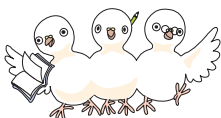
☆夜間面接授業あり。

## 10月

月	火	水	木	金	土	日
						1
						open 9:30 close 18:00
						開館 9:00~18:00
2	3	4	5	6	7	●8●
× 閉所日		open 10:00 close 18:30		open 9:30 close 18:00	入学者の集い 9:30~11:30 16:00~18:00	
		開館 9:00~18:30		開館 9:00~18:00		
9	10	11	12	13	14	15
× 体育の日	× 臨時閉所日		open 10:00 close 18:30		open 9:30 close 18:00	
		開館 9:00~18:30		開館 9:00~18:00		
16	17	18	19	20	21	22
× 閉所日		open 10:00 close 18:30		open 9:30 close 18:00		
		開館 9:00~18:30		開館 9:00~18:00		
23/30	24/31	25	26	27	28	29
× 閉所日		open 10:00 close 18:30		open 9:30 close 18:00		
		開館 9:00~18:30		開館 9:00~18:00		

●10/8は入学者の集いの為、窓口は11:30~16:00の間ご利用できません。  
図書視聴学習室は、ご利用できます。

## 12月

月	火	水	木	金	土	日
				1	2	3
				open 10:00 close 18:30	open 9:30 close 18:00	
				開館 9:00~18:30	開館 9:00~18:00	
4	5	6	7	8	9	10
× 閉所日	open 10:00 close 18:30	open 10:00 close 18:30		open 9:30 close 18:00		
		開館 9:00~18:30		開館 9:00~18:00		
11	12	13	14	15	16	17
× 閉所日	open 10:00 close 18:30	open 10:00 close 18:30		open 9:30 close 18:00		
		開館 9:00~18:30		開館 9:00~18:00		
18	19	20	21	22	23	24
× 閉所日	open 10:00 close 18:30	open 10:00 close 18:30		open 9:30 close 18:00	× 天皇誕生日	open 9:30 close 18:00
		開館 9:00~18:30		開館 9:00~18:00		開館 9:00~18:00
25	26	27	28	29	30	31
× 閉所日	open 10:00 close 18:30	※ open 10:00 close 18:00	× 閉所日	× 閉所日	× 閉所日	× 閉所日
	開館 9:00~18:30	開館 9:00~18:30				

※12/28(木)は、図書視聴学習室を閉室します。窓口はご利用できます。





# 渋谷246セミナー予定表

(事前申込制・無料)

日程、申込方法の詳細は、決まり次第センターに掲示、または東京渋谷学習センターのホームページ (<https://www.sc.ouj.ac.jp/center/shibuya/>) でお知らせします。  
 なお、下記は10月現在の予定です。やむをえず中止等もごさいますのでご了承ください。概要などの詳細は、センターに配架しているチラシをご覧ください。

日時・講師	テーマ	日時・講師	テーマ
 <b>11月11日(土)</b> 14:00-16:00 センター講義室 客員教授 <b>奥田 進一</b> (拓殖大学 教授)	中国の環境問題と法政策	 <b>2月4日(日)</b> 14:00-16:00 センター講義室 客員教授 <b>三村 優美子</b> (青山学院大学 教授)	顧客志向の流通・小売業の可能性
 <b>11月26日(日)</b> 14:00-16:00 AP渋谷道玄坂 客員教授 <b>三野 耕治</b> (元農林水産技術会議事務局 研究総務官)	食と農の安全・安心を考える	 <b>2月24日(土)</b> 14:00-16:00 センター講義室 所長 <b>宮本 文人</b> (東京工業大学 名誉教授)	英米の大学キャンパスにおける外部空間の魅力
 <b>12月10日(日)</b> 14:00-16:00 AP渋谷道玄坂 客員教授 <b>出口 禎子</b> (北里大学 教授)	日常生活に関わりあう看護の意味	 <b>3月11日(日)</b> 14:00-16:00 センター講義室 客員教授 <b>安宅 勝弘</b> (東京工業大学 教授)	うつと躁うつ
 <b>1月14日(日)</b> 14:00-16:00 センター講義室 客員教授 <b>大野 隆造</b> (東京工業大学 名誉教授)	都市空間を使いこなす	 <b>放送大学</b> 東京渋谷学習センター	

## 1学期に開催したセミナー

講師	講師
 <b>5月6日(土)</b> 客員教授 <b>大杉 麻美</b>	 <b>8月5日(土)</b> 客員教授 <b>米崎 直樹</b>
不動産取引と後見制度の活用	ソフトウェアの未来
 <b>5月27日(土)</b> 客員教授 <b>船橋 恵子</b>	 <b>8月26日(土)</b> 客員教授 <b>渋谷 一彦</b>
少子高齢化時代における育児支援政策: スウェーデンとアメリカを対比させて	地球大気の世界と今後
 <b>7月1日(土)</b> 客員教授 <b>中村 義人</b>	 <b>9月17日(日)</b> 客員准教授 <b>山本 史華</b>
人生に差をつける会計を学ぶ	ポスト3.11の倫理 低線量被曝と希望

平成29年度第2学期

# 面接授業科目の 追加登録について

科目登録状況により定員に満たなかった面接授業科目については、その科目を開設している学習センターで追加登録を受け付けます。

平成29年度第2学期は、10月14日(土)12時から、空席状況を各学習センターでの掲示、キャンパス・ネットワーク・ホームページでお知らせします。

10月20日(金)15時以降はシステムWAKABAで空席状況をリアルタイムで確認することができます。

なお、科目登録方法は、その面接授業を開設している学習センターにより異なりますので、具体的な受付方法については、それぞれの学習センターにお問い合わせください。

## 東京渋谷学習センターで開講している面接授業科目の 追加登録の方法は次のとおりです

### A. 窓口 10月20日(金)より登録開始

受付初日の20日に限り、午前10時までに追加登録抽選会場に入室した方を対象に、登録する順番を決める抽選を以下の①～③の手順で行ないます。

申請の際には学生証と授業料が必要となりますので、忘れずにお持ちください。

- ① 20日9時に抽選会場を開場し、同10時に抽選会場の入場を締め切ります。
- ② 入場された方から学生証をお預かりし、抽選を行ないます。(30分程度)
- ③ その抽選により決まった順に学習センター窓口にて、面接授業科目追加登録申請書を提出、授業料をその場で現金で納入していただきます。

※ 窓口での随時登録受付はこの抽選会の終了後より開始し、科目ごとに定められた受付期限まで行います。

### B. 郵送 10月14日(土)より受取開始(登録開始は21日から)

空席状況の発表後から、郵送での申請用紙と授業料の受け取りを開始します。

●面接授業科目追加登録申請書 ●所定の授業料

●学生証のコピー ●返信用封筒(宛先を記載、82円切手を貼付)

以上4点すべてを同封の上、現金書留により学習センターまでお送りください。

ただし、14日から登録初日(10月20日)までに到着したものはお預かりのみとし、上記Aの抽選完了後の翌日21日に開封、空席があれば登録を行ないます。

期限内に郵便が届かなかった場合、申請した科目がすでに満席の場合、登録内容に不備がある場合は返送にかかる費用を差し引いた金額をお返しいたします。ご了承ください。

## 気づいてましたか？ここにも“まなぴー”

放送大学イメージキャラクターの“まなぴー”は2008年9月に誕生しました。

デザインは漫画家の、こうの史代さん（平成13年放送大学卒業）です。「あなた」の心に学びを届ける伝書鳩をイメージしています。名の由来は「まな」は放送大学で学び、未来への夢を広げ、「ぴー」は鳥の鳴き声、平和のピースだそうです。

2010年10月には、全国57カ所の学習センター・サテライトスペースそれぞれのイメージキャラクターとして、全国ご当地“まなぴー”も誕生しました。放送大学のホームページでは、全国の名産、名所、名物を従えた“まなぴー”を紹介しています。



事務受付に佇む“まなぴー”

さて、この“まなぴー”。放送大学のホームページや皆様のお手元にある「学習センター利用手引き」やこの「渋谷でマナブ」にも時々顔を出していますが、東京渋谷学習センターでも見つけることができます。

まずは、渋谷の喧噪から皆さんを守るため、そして皆さんの勉学と未来への夢を応援するために事務受付にも佇んでいます。10年近くずっと立っているのですが、最近ちょっとだけくたびれてきましたが、まだまだ皆さんのために、立ち続ける予定です。

そのそばには、東京渋谷学習センターのご当地“まなぴー”のスタンプがあります。このご当地“まなぴー”のスタンプ、全国のいくつかの学習センターで作成しています。スタンプラリーみたいにして集めることも可能かもしれませんね。

それから、事務受付近くに色紙がいくつか飾っていることに気づいていましたか？誰がサインしたものかは皆さんに推理していただくとして、その中にも“まなぴー”がいるんです。ぜひぜひ探してみてください！！



まなぴースタンプ



サイン色紙の数々

### 編集後記.....

5～6年前に録画していたテレビ番組で渋谷特集がありましたので久しぶりに再視聴。様子が全く違っていただけに驚きました。現在の渋谷は、日本の若者の街から世界の老若男女の街へと建物も人も変わってきています。日々変化し続ける渋谷。これからも楽しみです。(R)