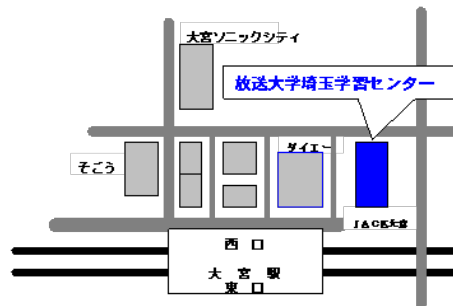




## 埼玉学習センターだより

# さきたま



### 放送大学埼玉学習センター

〒330-0853  
さいたま市大宮区錦町682-2  
大宮情報文化センター内(受付:10階)

TEL 048-650-2611  
FAX 048-650-2615  
<http://www.ouj.ac.jp>

## 主な内容

- P1. 二宮副学長埼玉フェスタに来所
- P2. 平成23年度第1学期卒業証書・学位記授与式
- P3. // 生涯学習奨励賞  
平成23年度第2学期入学者の集い
- P4. 第5回埼玉フェスタ
- P5. //
- P6. 学生研修旅行
- P7. 再視聴施設について
- P8. サークル紹介(トレヴィの会・朗読の会こころ)
- P9. 教務係・図書室・視聴学習室からのお知らせ
- P10. 各種お知らせ



10/8

## 放送大学二宮副学長 埼玉フェスタに来所

10月8日(土)埼玉学習センターにて放送大学二宮副学長による一般公開講演会「世界からみる日本の教育」が行われました。「埼玉フェスタ」二日目でもあり、参加者も多数集まり皆さん熱心に聞き入っていました。副学長は展示室・お茶席などを見学し、その後行われた埼玉フェスタを締めくくる『交流パーティ』にも参加し学生との親睦を深めていました。



9/25

# 平成23年度第1学期 卒業証書・学位記授与式

9月25日(日)、埼玉学習センターの平成23年度第1学期卒業証書・学位記授与式が8階講堂において挙行されました。式典には本センターに所属する卒業生・修了生93名のうち42名が出席し、埼玉同窓会有志の伴奏・コーラスによる放送大学学歌斉唱の後、菅野所長から一人ひとりに対して卒業証書・学位記が、また“生涯学習奨励賞”の受賞者に賞状と記念品の授与が行われました。その後、所長並びに森岡埼玉同窓会会長から祝辞があり、式典は終了しました。式典終了後に埼玉同窓会主催による祝賀会が催され、苦楽を共にした仲間同士、苦労話や楽しかった思い出話に花が咲き、名残尽きないひと時を過ごしました。



## ～卒業によせて～

### 急がず、慌てず、粘り強く

放送大学に入学して早9年。この9月に無事4回目の卒業を迎えた。入学当初は「一専攻終了したら、それで良しとする」と気楽に考えていたが、いざ卒業する頃になると、サークル活動に熱が入り、その都度再入学を繰り返している。しかし平穏な生活ばかりではなく、頸椎椎間板ヘルニアによる右手の麻痺で、11ヶ月間週2回のリハビリ通院をしたり、ある時は肺炎をこじらせ胸膜炎を発症して高熱と呼吸困難で恐怖の2ヶ月間を過ぎたこともある。こんな私も10月に降残った専攻コースの終了を目ざしているが、今度はゆっくり慌てずマイペースで学園生活を満喫したいと思っている。



卒業生  
笹原 誠二

### 耳遠く 目はかすみつつ なお学ぶ

卒業生  
若松 豊



この9月に「社会と産業」コースを卒業しました。生涯学習奨励賞もいただき恐縮しています。

私は、家庭の事情から大学進学をあきらめ、高校卒業後すぐに就職しました。平成7年、長年勤めた職場を定年退職し、少しゆとりのできたとき放送大学の広告が目に入り入学しました。初めは軽い気持ちで入学したのですが、以来16年間、魅力的な科目の多さに惹かれ、また真摯に勉学に励む先輩や学友から刺激を受けて、今日まで学習を続けていくことができました。

10月から「心理と教育」に再入学しました。最近では老人力が増し体力、知力の減退が著しいのですが、サークルやCSC交流会の活動を通じて友人知人が増え、学習センターに通うのが楽しい毎日です。

### 源氏に魅せられて

卒業生  
今福 佐喜男



教養学部社会と産業コースを卒業し、「生涯学習奨励賞・銅賞」を受賞いたしました。卒業研究としては、「源氏物語」の指導を島内裕子教授から受けられたのが幸せでした。島内教授の指導を受けた卒業生は、金沢、愛知、大阪、埼玉、千葉、神奈川、東京とばらばらですが、たまに京都に集まって「源氏物語」に親しんでいます。最近では、島内ゼミだけでなく、熟年会の源氏愛好者も加わっています。

10月に全科履修生として再入学したのは、島内ゼミOB達と「源氏物語」を楽しみたいのも入学理由の一つです。埼玉学習センターで10年計画で「源氏物語」を仲間と勉強していますが、これも続けたいと思います。

9/25

## 平成23年度第1学期 生涯学習奨励賞

埼玉学習センターでは、複数のコース・プログラムを卒業・修了された方に対し表彰する制度（生涯学習奨励賞）を設けております。

平成23年度第1学期の卒業・修了生からは以下の方々が受賞されました。

なお、制度発足以降の歴代受賞者の方々のネームプレートを図書室入口脇に掲げています。

**銀賞**

3名 (4コース卒業者)

高宮 里江 様  
宮本 義昭 様  
笹原 誠二 様

**銅賞**

3名 (3コース卒業者)

今福 佐喜男 様  
田中 文雄 様  
若松 豊 様



10/2

## 平成23年度第2学期入学者の集い サークル紹介・学習相談会

平成23年度第2学期入学者の集いが、10月2日(日)に8階講堂において挙行されました。埼玉学習センター所属の入学者959名のうち161名が出席し、菅野所長から歓迎の挨拶、森岡同窓会長の祝辞に続いて、事務担当者から履修方法や学習センターの利用についての説明が行われました。

式典終了後は、9階において各サークルの趣向を凝らした勧誘活動が行われるとともに、生涯学習奨励賞の受賞者の協力を得て、入学者への学習相談も実施されました。



菅野所長挨拶



教職員・生涯学習奨励賞受賞者による学習相談



サークル紹介



10/7  
10/8

# 放送大学埼玉学習センター学園祭 第5回埼玉フェスタ

今年度の学園祭「第5回埼玉フェスタ」が、埼玉CSC交流会によって10月7日(金)、8日(土)の2日間の日程で開催されました。放送大学 二宮副学長による講演会「世界からみる日本の教育」の他、各サークルの活動状況発表、趣向を凝らした多彩なイベント、バザー、個人作品の展示、お茶席等が設けられました。多くの来場者があり大盛況の中、終えることができた学園祭は、フェスタ実行委員会の皆さんの努力の賜物と思います。今回参加出来なかった方々も次回は積極的に参加願えればと思います。誰でも入場でき、参加は無料です。賛助券(1,000円)をお買い求めいただいた方には茶席コーナー1回無料、川柳大会への投句、交流パーティへの参加ができます。

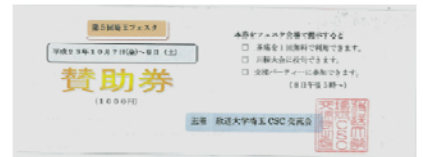
**放送大学学園祭  
埼玉学習センター  
第5回埼玉フェスタ**  
平成23年10月7日(金)~8日(土)  
大宮情報文化センター(JAEC大宮)ビル 8F~9F  
お茶さき お気軽にご参加ください!

★公開講演会「世界からみる日本の教育」  
講演者:二宮 晴(放送大学副学長)  
10月8日(土)15:00~16:30 8F講堂

★学生団体のイベント 朝野町 場所は裏面プログラム参照  
★健康体操研究会『Youful beauty健康体操』  
★放送大学熟年会『バリエーション』  
★公演会『講座』  
★レブの会『オカリナ演奏』  
★サークルおみやげDVD鑑賞 オペラ『レ・シトラウス・シロメ』  
★放送大学デジタルダンスクラブ 映画『失われた週末』  
『社交ダンスを体験しよう』

その他、各サークルの活動発表、バザー、おみやげ、個人作品(書、絵画、写真、和歌、俳句、生花など)展示、お茶席、交流パーティなど盛りだくさん。

お問合せ 埼玉CSC交流会(事務局:窪田安彦まで)  
TEL・FAX:048-654-2349  
メール:yashinoda.bm.79-79@com.homo.ne.jp



受付



お茶席



作品展示



バザー



絵手紙教室

会場	10時	11時	12時	13時	14時	15時	16時	17時	18時
5階講堂				講座公演会					
階実習室		パソコン講座					映画『失われた週末』DVD鑑賞会		
3階1講義室		映画『失われた週末』DVD鑑賞会							
3階2講義室				個人作品展					
3階3講義室		サークル団体展示・絵手紙教室							
3階4講義室				パズル(各サークル)					
3階5講義室									
3階6講義室									
3階7講義室									
3階8講義室									
3階9講義室									
3階10講義室									
3階11講義室									
3階12講義室									
3階13講義室									
3階14講義室									
3階15講義室									
3階16講義室									
3階17講義室									
3階18講義室									
3階19講義室									
3階20講義室									
3階21講義室									
3階22講義室									
3階23講義室									
3階24講義室									
3階25講義室									
3階26講義室									
3階27講義室									
3階28講義室									
3階29講義室									
3階30講義室									
3階31講義室									
3階32講義室									
3階33講義室									
3階34講義室									
3階35講義室									
3階36講義室									
3階37講義室									
3階38講義室									
3階39講義室									
3階40講義室									
3階41講義室									
3階42講義室									
3階43講義室									
3階44講義室									
3階45講義室									
3階46講義室									
3階47講義室									
3階48講義室									
3階49講義室									
3階50講義室									
3階51講義室									
3階52講義室									
3階53講義室									
3階54講義室									
3階55講義室									
3階56講義室									
3階57講義室									
3階58講義室									
3階59講義室									
3階60講義室									
3階61講義室									
3階62講義室									
3階63講義室									
3階64講義室									
3階65講義室									
3階66講義室									
3階67講義室									
3階68講義室									
3階69講義室									
3階70講義室									
3階71講義室									
3階72講義室									
3階73講義室									
3階74講義室									
3階75講義室									
3階76講義室									
3階77講義室									
3階78講義室									
3階79講義室									
3階80講義室									
3階81講義室									
3階82講義室									
3階83講義室									
3階84講義室									
3階85講義室									
3階86講義室									
3階87講義室									
3階88講義室									
3階89講義室									
3階90講義室									
3階91講義室									
3階92講義室									
3階93講義室									
3階94講義室									
3階95講義室									
3階96講義室									
3階97講義室									
3階98講義室									
3階99講義室									
3階100講義室									

タイムスケジュール



CSC交流会主催  
『語座』講演会



トレヴィの会による『オカリナ演奏』



ソーシャルダンスクラブによる  
『社交ダンスを体験しよう』



熟年会による『パソコン講座』



健康体操研究会による  
『Youthful beautiful健康体操』



交流パーティ



健康体操研究会による  
『ベリーダンス』



11/10

# 研修旅行で深まりました…



秋本番を迎えいよいよ季節が深まり始めた11月10日(木)、楽しみにされていた学生の皆さんにとって待ちに待った研修旅行が行われました。

地元埼玉の史跡を巡る今回の旅行の企画にあたっては、菅野所長が自らの専門分野(人文地理学)を生かして葉の編集にあたり、内容の充実した資料が準備されました。

旅行の目的地とテーマは、三芳町の三富新田の成り立ちと現状、城下町川越に残る文化財とその歴史、などなど…

盛りだくさんの内容でしたが、バスの車内やそれぞれの目的地で所長からの分かりやすい説明を受け、改めて地元の歴史や文化についての理解を深めることができました。

また、学生と教職員を含めた新たな出会いの輪が広がるとともに、参加者間の親睦も一層深めることができ、秋晴れの下で大変有意義な時間を過ごしました。

(※ 僅かですが資料の残部がありますので、ご希望の方は事務室窓口にお申し出ください。)



喜多院にて



三富開拓地(地割)の説明



高麗家住宅の説明を聞く



川島町自然堤防上の集落についての学習

テーマ:三富開拓地、小江戸川越、高麗の里の史跡を巡る

企画・案内:菅野 敏明 埼玉学習センター所長

平成23年11月10日(木)

タイムスケジュール

- |       |     |                          |
|-------|-----|--------------------------|
| 8:15  | 発   | 埼玉学習センター                 |
| 9:15  | 着   | 三富新田、旧島田家住宅              |
| 10:00 | 発   | 三富新田、旧島田家住宅              |
| 11:00 | 着   | 川越 喜多院                   |
| 11:45 | 発   | 川越 喜多院                   |
| 12:00 | 着   | 札の辻 (蔵造りの町並みを見学)         |
| 13:00 | 発   | 札の辻<br>※中華屋敷 弁当当を用意しています |
| 14:00 | 着   | 高麗神社                     |
| 15:00 | 発   | 高麗神社                     |
| 16:00 | 着   | 川島                       |
| 17:30 | 着予定 | 埼玉学習センター                 |



放送大学 埼玉学習センター





# 再視聴施設について

## 放送大学埼玉学習センター 秩父校

場 所 : 秩父市芸術文化会館1F  
 住 所 : 秩父市大宮794-6  
 問 合 先 : 0494-23-2294  
 利用時間 : 9時~17時  
 休 館 日 : 年末年始  
 最 寄 駅 : 秩父鉄道秩父駅より徒歩5分  
 西武鉄道西武秩父駅より  
 徒歩20分

本学学生および近隣市町村の住民の方々に、放送大学の放送授業を視聴する機会を提供するために、地方公共団体等の協力を得て、下記の2箇所を設置されています。

利用できる曜日、時間ならびに利用する際の注意点は下記のとおりです。

近隣の学生の皆さんは是非ご利用下さい。

学生以外の一般の方もご利用できます。

## 放送大学三郷校

場 所 : 三郷市立瑞沼市民センター2F  
 住 所 : 三郷市上彦名870番地  
 問 合 先 : 048-930-7759  
 利用時間 : 9時~21時  
 休 館 日 : 年末年始  
 最 寄 駅 : JR武蔵野線新三郷駅より徒歩15分



※ご利用にあたっては、放送大学で開設している授業科目のうち一部配架されていない科目がありますのでご注意ください。配架科目については、各校の問合先にお尋ねください。



# BSデジタル放送が始まりました

10月1日からBSデジタルで放送授業が視聴できるようになりました。

BSデジタル放送では以下のサービスがご利用いただけます。

- ・ハイビジョン放送[迫力の高画質]
- ・マルチ放送[同一時間帯に複数の番組を放送]
- ・データ放送[番組に関連した情報を表示]
- ・字幕放送[放送内容を文字で表示]
- ・電子番組表[簡単番組予約]など。



※BSデジタル放送の開始に伴い、放送大学のCS放送(スカパー！テレビ205ch ラジオ500ch)は平成24年3月末で放送を終了します。

BS テレビ…231ch  
 デジタル ラジオ…531ch

地上 テレビ…12ch  
 デジタル (UHF28ch)

F M ラジオ…77.1 MHz



## ◆◆トレヴィの会◆◆

代表者及び連絡先 上倉清一  
048-664-0401

### 会の名前の由来

「トレヴィ」というと、ローマの中心にある「トレヴィの泉」をイメージしますが、ご存じのとおりローマのトレヴィの泉にはいろいろな方向から道路が集まってくる、人が集まるところという意味があります。

### 会の活動

トレヴィの会は、文学活動や野外活動などを通じて、会員相互の親睦を深めています。

現在行われている主な活動は、春または秋の野外活動、年に2回の学内で行われる「短歌を楽しむ会」などのほか、美術館、博物館などで行われている各種の企画展の見学会などです。

掲載している写真は、「本郷界隈文学散歩」でのスナップ写真です。皆楽しそうですね。当日は、千代田線「千駄木駅」からスタートして、「本郷三丁目」まで、鷗外記念館、夏目漱石旧居跡、根津神社、樋口一葉旧居跡などの散策、途中食事をするほか、スケッチなどもしながらまるで、司馬遼太郎の『街道を行く・本郷界隈』を地をいくような楽しい一日でした。野外活動では、過去に「川越を歩く」「下町・谷中散策」「東大構内散策」など、歴史と情緒を求める旅のほか「長瀬の花めぐり」「青梅吉野梅郷めぐり」「騎西町玉敷神社の藤」などの季節を楽しむ日帰り旅行などを実施してきました。「短歌を楽しむ会」では、会員が作品を係りに送って、開催日には、原文を皆で批評しあい、最後に先生から批評をいただき、先生からの添削されたものをいただくという方式で楽しんでいます。

毎月、例会を実施するわけではありませんが、短歌の作品は2ヶ月前には、準備しておかねばならず、野外活動の際などに、作品の構想をメモしておくなど会員はそれなりに、日常からいろいろな努力をしています。会員数は現在15名程度ですが、わき合い合いと楽しい会の運営に努めています。



本郷界隈文学散歩  
鷗外記念館にて



本郷界隈文学散歩  
根津神社にて

## ◆◆朗読の会こころ◆◆

代表者及び連絡先 岡里順子  
03-3909-5623

### 「心に響く朗読を目指して」

朗読の会「こころ」は、朗読を通して人に感動を伝える力を養うとともに、豊かな人間形成と学習の向上を目的として平成23年4月に発足したサークルです。第一回目の活動日の4月5日は、東日本の大惨事に心を痛めながら、宮沢賢治の「雨二モマケズ」を朗読して復興を祈りました。

平成23年度の「学習センター利用の手引き」の学生団体一覧にも掲載されていませんが、誕生して8か月、ハイハイから伝い歩きを経て、10月の「入学者の集い」、「埼玉フェスタ」等の埼玉学習センターの行事にも参加するなど、今では一人歩きを始めるようになりました。

毎月の活動は、発声練習と早口言葉の基礎訓練（滑らかに口が動くように）から開始して、その後に担当者の用意した資料（推薦の本の抜粋）の朗読をします。言葉の持つ意味を考えながら朗読をすると、作者の気持ちが伝わってきます。朗読の練習後は、資料（推薦の本）の持つ意味とそれを各人がどの様に受け取ったかを話し合います。朗読の練習と話し合いの中で、人に感動を伝える朗読の力が徐々に養われていくように感じます。

毎月一回の活動（第1火曜日 午後）の他、学習センター外の研修にも参加して、会員一同「心に響く朗読を目指して」います。

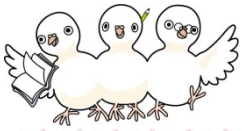


10月活動日に



埼玉フェスタ  
バザー出店





## 教務係からのお知らせ

### 平成23年度第2学期単位認定試験について

大学院の試験 平成24年1月21日(土)・22日(日)

学部の試験 平成24年1月21日(土)～29日(日)

〔1月23日(月)及び1月27日(金)を除く〕

本部から直接送付される受験票で、科目・日時・試験室等を確認し、同封の「単位認定試験受験に際しての注意事項」をよく読んで受験してください。なお、再試験科目がある方で平成23年度第2学期に登録した科目と再試験科目が同一試験日・時限となっている場合は、いずれか1科目を選択して受験することになりますので注意してください。

### 平成24年度第1学期の科目登録について

① システムWAKABAでWeb登録の場合 平成24年2月8日(水) 9:00～3月1日(木) 18:00 まで

② 郵送の場合 平成24年2月8日(水)～2月29日(水)大学本部必着

登録は、Webか郵送のどちらか一方になります。なお、Web登録の場合に限って期間中の科目の変更(追加・削除)が可能です。郵送の場合には、提出後の変更は一切できませんので注意してください。



## 図書室・視聴学習室からのお知らせ

- 図書室・視聴学習室ご利用の際は、必ず学生証を提示してください。
- 図書室へ入室の際は、筆記用具等の学習に必要なもの以外は持ち込みできません。  
鞆や飲食物の持ち込みは禁止となっています。どうしても必要なものがある場合は、カウンターでビニールの手提げ袋を貸出しますので係員に申し出てください。
- 貸出図書の返却期限は必ず厳守してください。貸出の更新を希望する場合や、やむを得ず返却日に間に合わない事情が生じた場合は、速やかに連絡してください。  
返却期限が守られなかった場合、次回の貸出が一定期間受けられなくなることがありますので注意してください。
- 1月21日(土)から単位認定試験が始まり、下記の期間は図書及び教材の貸出停止期間となりますのでご注意ください。
  - ★ 1月 7日(土)～1月29日(日)まで 〈図書資料〉
  - ★ 1月 14日(土)～1月29日(日)まで 〈放送教材〉
- 平成23年度から放送教材の郵送(第四種郵便)貸出を行っています。  
郵送貸出の条件及び要領は以下の通りです。

対象者 : 埼玉学習センターに所属する学生

(休学中及び貸出を受けた放送教材・図書の返却が遅れている方は除きます。)

貸出範囲 : 履修登録している科目及び再試験科目(閉講科目は除きます。)

なお、単位認定試験期間終了後から学期末までは全科目が対象となります。

貸出本数 : 1回に2本まで

貸出期間 : 学習センター発送日から学習センターへの到着日を含めた9日間

送料 : 往復分とも申込者(学生)の負担となります。

申込方法 : 「郵送(第四種郵便)による放送教材貸出申込書」に必要事項を記入し「学生証の写し」を貼付のうえ、教材送付分の切手を同封して、埼玉学習センターへ送付してください。

## 学生募集

### 平成24年度1学期放送大学学生募集

平成24年度第1学期教養学部「全科履修生」「選科履修生」「科目履修生」及び大学院文化科学研究科「修士選科生」「修士科目生」の学生募集を下記の日程で行います。

#### 《出願期間》

平成23年11月15日(火)～平成24年2月29日(水)

インターネット出願は2月29日(水)24時まで

郵送出願は2月29日(水)本部必着

皆様方の知人・友人等で放送大学に興味をお持ちの方がおられましたら、是非ご紹介ください。募集要項等を送付し、ご案内させていただきます。

なお、ご紹介頂きました方が入学され、埼玉学習センター所属になられた場合は、別途粗品を進呈させていただきます。ご協力の程よろしく願いいたします。

詳しくは10F窓口までお尋ねください。

各  
種  
お  
知  
ら  
せ

## オープンキャンパス

埼玉学習センターでは、下記の日程でオープンキャンパスを開催いたします。知人・友人の方等周りに放送大学に興味をお持ちの方がおられましたら是非ご案内ください。

なお、参加のお申込は電話にてお受けします。(埼玉学習センター 048-650-2611)

第1回	平成23年	12月10日(土)
第2回	平成23年	12月25日(日)
第3回	平成24年	1月14日(土)
第4回	平成24年	2月5日(日)
第5回	平成24年	2月18日(土)

いずれも14:00～

## 看護師のための説明会・個別相談会

学士(教養)・学士(看護学)・認定心理士資格取得を目指す看護師の方向けの説明会・個別相談会を開催します。参加ご希望の方は埼玉学習センターにお電話ください。

日	時	平成24年1月15日(日)
		14:00～ 学士取得、認定心理士資格取得についての説明会
		14:45～ 個別相談会

募集定員 30名

## サロンが好評です

客員教授によるミニセミナーを“サロン”として開いています。専門的な話題から身近な話題まで、充実した内容で学生の皆さんが自由に質問・討論に参加できる、授業とはひと味違った内容です。どなたでも気軽に参加できます。

サロン開催は不定期ですが、予定はホームページでお知らせしています。

サロンまつざき →  
「生きものが時間を  
感知する仕組みを探る」

平成23年9月28日

13名参加



## 埼玉学習センターホームページ

放送大学埼玉学習センター

検索

<http://www.sc.ouj.ac.jp/center/saitama/>

