

# みおつくし



放送大学大阪学習センター 2023年7月発行



大阪学習センター開設面接授業「住吉大社御田植神事」2023年6月14日(水)

## 《目次》

### 巻頭言

コロナ禍と学習センター . . . . . 1

### 実施報告

- ◆ 2023年度第1学期入学者の集い . . . . . 2
- ◆ 第4回こぼれ音楽祭 . . . . . 2
- ◆ 卒業研究履修ガイダンス . . . . . 3
- ◆ 第1学期学習支援の集い . . . . . 3
- ◆ 卒研/修士チャレンジ勉強会 . . . . . 3
- ◆ 大阪SCサークルブログ開設のお知らせ . . . . . 4

【特集】大阪学友・同窓会だより . . . . . 4

### 開催案内

- ◆ 金水所長講演会のお知らせ . . . . . 5
- ◆ 2023年度第1学期 学位記授与式 . . . . . 5
- ◆ 2023年度第2学期 入学者の集い . . . . . 5
- ◆ 第17回 美術展 . . . . . 5
- ◆ 第16回 放大河堀祭 . . . . . 6

### お知らせ

- ◆ 事務室 . . . . . 7
- ◆ 図書・視聴学習室 . . . . . 12
- ◆ キャンパス・スケジュール . . . . . 13

### サークル紹介

- ◆ 英語サークル . . . . . 14
- ◆ 中国語サークル『你好』 . . . . . 14

## 巻頭言

### コロナ禍と学習センター

大阪学習センター所長 金水 敏



長かった新型コロナウイルス感染症の影響もようやく薄らいで、学習センターにもコロナ禍以前の日常が戻りつつあります。

思い返すと、2020年第1学期には、学生の学習センターへの出入りがストップされ、すべての面接授業が中止となるという、前代未聞の事態に陥りました。その後、定員を大幅に減らし、感染症対策を万全にするという条件のもとで面接授業は再開されましたが、オープンキャンパスや卒研チャレンジ勉強会、学位記授与式、放大河堀祭等々の、人が集まるイベントはことごとく中止、延期となりました。また学生控え室が閉鎖され、サークル活動も大幅に制限されるなど、コロナ禍は学習センターの機能に大打撃を与えたと言えます。このために活動休止を余儀なくされたり、大幅に会員数を減らした学生サークルもありました。



復帰の兆しが見え始めたのは2022年後半あたりで、放大河堀祭の対面開催が再開され、3月には学生控え室も再オープンにこぎつけました。2023年度の第2学期には、面接授業の受講者定員をできるだけ元にもどしていく方向ですすめつつあります。放大河堀祭も、コロナ以前の賑わいを取り戻せるよう、運営委員会のみなさんがいろいろ工夫を凝らしています。

一方で、コロナ禍を通して我々が学んだこと、進歩したこともないわけではありません。Zoomを中心に、インターネットを利用した遠隔会議、遠隔授業の技術が長足の進歩を遂げ、人々が移動しなくても、従来と同じようなコミュニケーションが（すべてとはいませんが）取れるということ、実感をもって多くの人々が感じるようになりました。放送大学では、「心理学実験（基礎）」を中心に「ライブWeb授業」という新しい授業の枠組みがスタートし、順調にコマ数を伸ばしつつあります。この授業形態は、これからの放送大学の授業の大きな柱として成長していくものと期待されています。また、インターネットベースの単位認定試験が急速に定着をみせたのも、コロナ禍の影響の一つと言えるかも知れません。

さて、2023年初夏、重篤な症状ではなくなったとはいえ、あちらこちらでコロナの集団感染の話題もちらほら聞こえてきます。また近い将来、新たなパンデミックが起こらないとはだれも断言できません。地震や台風等の自然災害とともに、私たちは常に危機的な状況に備える心構えを忘れてはいけません。またそれを乗り越えるための、新たな技術の開発や大学・社会の仕組み作りを怠ってはならないのだと思います。コロナ禍は、そんな教訓を私たちに残して、記憶の中に去っていかうとしています。





## 実施報告



大阪学習センターで4月から6月にかけて開催した行事を報告します。

### 2023年度第1学期 入学者の集い

2023年度第1学期入学者の集いを大阪学習センター第1講義室において、4月2日（日）に32名の新入生に参加いただき、対面開催いたしました。



放送大学岩永学長からのビデオメッセージを放映した後、大阪学習センター金水所長からの挨拶に続いて、新入生ガイダンスとして、大阪学習センターについての紹介、学習スケジュール、単位認定試験等に関する説明を山本事務長より行いました。

また、当日の様子をYouTube 配信することにより、多くの方々に視聴いただきました。

### 第4回こぼれ音楽祭

4月9日（日）11時から第1講義室において、大阪学習センター音楽系3サークルによる音楽祭「こぼれ音楽祭」が開催されました。コロナ禍で中止していたため、4年ぶりの開催となりましたが、ご家族連れなど約60名にご来場いただき盛り上がりしました。

#### ♪百年続きますように ー第4回こぼれ音楽祭ー

軽音倶楽部 代表 俵石 正雄

天気にも恵まれた Beautiful Sunday! 4月9日、第4回こぼれ音楽祭が開催されました! 実に4年ぶりに復活! 大阪学習センター、春の音楽イベント! 金水所長の挨拶に始まり、まずはゆめピアノプロジェクト! 多くの方々のご寄付により寄贈された電子ピアノ、ヨハン・パッヘルベルの名曲カノンに続いて、ショパンのプレリュード(たとえば、太田胃散の曲!?)と、2人のピアニストが鍵盤で奏でる。

続いてはコーラスサークル、一曲目の「花はどこへ行った」はウクライナの平和を祈る。「きみ歌えよ」はコロナ禍ネットで1,500人以上参加の合唱曲。そして、最後を飾るのは、われらの心「放送大学学歌」。歌曲の会では、オペラやカンツォーネをソロで歌い、会場に響く歌声に盛大なる拍手! 全員で歌いつなぐ「牧場と羊の歌」、ショパンの「春」にはメンバーがオリジナルで歌詞を添える。トリをつとめる軽音倶楽部! ノリノリな「涙のリクエスト」、バラード「なごり雪」、六甲おろしとレパートリーで会場を沸かす!

最後に全体合唱、出演者と観客がひとつになり、ピアノとバンド演奏に合わせて歌う曲は「ハナミズキ」♪百年続きますように

2017年に始まったこの音楽イベントも2020年からのコロナ禍で3年間中止。4年振りの開催に感無量。やっぱり音楽っていいですね。次は10月15日の放大河堀祭にむけて動き出します。

もちろん、次回2024年4月の「第5回こぼれ音楽祭」もお楽しみに!



## 卒業研究履修ガイダンス

6月17日（土）10時から、大学本部と大阪学習センターとの共催で、来年度から卒業研究を始めたいと検討している学生を対象とした履修ガイダンスを第1講義室で開催しました（オンラインでも同時開催）。



大城敏雄さんの体験談

金水所長の挨拶のあと、本部学生部から履修の手続きについて、本部専任教員の近藤 成一教授（人間と文化コース）から、研究の進め方等についての説明がありました。続けて、昨年度卒業研究経験者の大城 敏雄さん、筒井 佳子さんにより体験談が発表されました。当日は、約70名（対面約40名・Zoom約30名）の参加があり、質疑応答の時間には、多くの方から質問が寄せられ、活発なガイダンスとなりました。



本部・近藤教授の説明

## 2023年度第1学期 学習支援の集い



質問に答える先輩学生

6月17日（土）14時からセミナー室において、放送大学での学生生活を先輩学生がサポートする学習支援の集いを開催しました。当日は新入学生及び在学学生12名が参加され、科目選択について、単位認定試験対策、卒業研究や大学院進学についてといった様々な質問に対し、先輩学生5名からの的確なアドバイスがありました。

## 卒研／修士チャレンジ勉強会

6月24日（土）にセミナー室において、これから卒業研究を始めようと考えておられる学生を対象に「卒研チャレンジ勉強会」を10時から、修士課程への進学を考えておられる学生を対象に「修士チャレンジ勉強会」を13時から開催しました。

卒研チャレンジ勉強会は14名、修士チャレンジ勉強会は20名が参加され、それぞれ3名の先輩学生の体験談を聞き、様々な疑問点を先輩学生と一緒に考え、これから具体的にチャレンジを考えられるような会となりました。



村橋陽三さん



青木恵子さん・筒井佳子さん



山城 正さん



東野和夫さん



卒研チャレンジ勉強会



妹脊有香さん

修士チャレンジ勉強会

## 大阪学習センター サークルブログ開設のお知らせ

### 広げたい！大阪SCサークルの輪と和と話！

放送大学大阪学習センターでは現在、18のサークルと同窓会が活動しています。サークルの垣根を越えて、活動やイベントなどを随時紹介するブログ「**大阪SCサークルなう**」を2月に開設しました。サークルの紹介や放大河堀祭の最新情報、大阪学習センターのちょっとしたお話などを掲載していますので、ぜひご覧ください。「いいね」やコメントをいただくと喜びます！そして、サークル・同窓会への参加・加入を心よりお待ちしております！Join Us!



**アメーバブログ 大阪SCサークルなう** <https://ameblo.jp/osakasccircles/>

## 【特集】大阪学友・同窓会だより



### ★放大河堀祭 ビブリオバトル・バトラー募集★

10月15日（日）に開催される放大河堀祭にて昨年に続き、「ビブリオバトル特別編」（仮称）を出展します。

今回は書評を発表してくださるバトラーを一般募集いたします。非会員の方でもOKです。メール（oujosakadousoukai@gmail.com）で受付しています。

「ビブリオバトル普及委員会」ホームページ（「ビブリオバトル」で検索）もご参照の上ぜひご応募ください。



### ★Zoom アカウント(時間制限なし)貸し出します★

Zoomの無料アカウントは40分の時間制限があります。

放送大学同窓会連合会が提供し、大阪学友・同窓会の所持する有料アカウントを学生・同窓生の方に無料で貸し出しをいたします。このアカウントで主催すれば時間制限なく会議を開催できます。

対象：会議主催者の方が大阪学習センター所属学生（非会員でも可）もしくは大阪学友・同窓会会員の方。会議利用者は学内をはじめとして、学外の方でも可能です。

oujosakadousoukai@gmail.comへお名前と使用用途・希望日時をお伝えください。先着順です。

（なお、放大河堀祭当日の10月15日はすでに利用申し込みがあり、原則利用は不可となります。）

### ★卒業祝賀懇親会を開催します★

2023年9月も卒業祝賀懇親会の開催を準備しております。詳しくは卒業が決定された方に送られる大阪学習センターからのお知らせに同封するとともに、大阪学習センターの掲示板に掲示し、メールアドレスを登録された当会会員の方にもお知らせする予定です。

### ★バッジ(まなびー・シンボルマーク)スタンプ帳web頒布中★

学習センター事務室のご協力により大阪学習センター窓口にもスタンプが配備されています。

放送大学同窓会連合会が作成したバッジ（まなびー・シンボルマーク）も併せてwebでも頒布しております。

大阪学友・同窓会のホームページからもお入りいただけます。

※バッジのみをご希望の方はメール（oujosakadousoukai@gmail.com）でご連絡ください。

今後、イベント時に対面販売・会員に対して無料配布も行なう予定です。

### ★入会のご案内 在学生も歓迎です★

大阪学友・同窓会は同窓会としての役割のほかに、学友会としての役割を持っています。

もちろん新入学された方を含め在学生の方のご入会も歓迎します。終年会費 10,000円です。

大阪学友・同窓会の情報は随時ホームページ（<https://oujosakagd.wixsite.com/oujogd> 「大阪学友同窓会」で検索）や学習センター掲示板で提供しております。

文責 副代表世話人（みおつくし担当）古川 徹



## 開催案内



### 金水所長 講演会のお知らせ

歴史サークル主催により、以下のとおり大阪学習センター金水所長の講演会を開催します。  
皆さまお誘いあわせのうえ、ぜひご来場ください。

日 時: 2023年8月27日(日) 13:00~14:30

場 所: 第1講義室(7階)

講演題目: 歴史よもやま話「むかし、母はパパだった—日本語音韻変化のなぞ—」

※参加無料、ご予約不要です。



### 2023年度第1学期 学位記授与式

2023年度第1学期の学位記授与式については、2023年9月24日(日)に開催を  
予定しております。

詳細につきましては、決定次第、大阪学習センターウェブサイトでお知らせいた  
します。



### 2023年度第2学期 入学者の集い

2023年度第2学期の入学者の集いについては、2023年10月1日(日)に  
開催を予定しております。

詳細につきましては、決定次第、大阪学習センターウェブサイトでお知らせ  
いたします。



### 第17回 美術展

**今年度は、美術部主催 美術展を開催します!**

会 場: 会議室 (6階)

展示期間: 2023年10月8日(日) ~ 10月29日(日)

出展作品: 原則自由

(日本画、洋画、版画、彫刻、工芸、陶芸、書道他)

表 彰 式: 実施形態及び日時については現在検討中です。



前回の美術展の様子

## ～ 皆様から、出展作品を募ります ～

参加資格：大阪学習センター所属学生、教職員、元学生、元教職員

申込締切日：2023年9月30日（土）17時

作品搬入：2023年10月6日（金）11時～15時

この日に搬入できない場合は、前日までに事務室に預けてください。

作品搬出：最終日10月29日（日）15時～

留意点：作品には、作品名及び氏名を記載した紙片を貼ってください。

梱包材にも記名願います。

（搬出の際は、各自（出展者）で作品梱包等を行います。）

搬入時に、事務室窓口にて参加台帳に氏名等を記入してください。



## 第16回 放大河堀祭

今年の全体テーマは、「十人十色 ー多様性を求めてー」です。学生団体による様々な催し物の実施を予定しています。

日時：2023年10月15日（日）10：00～17：00（予定）

会場：大阪学習センター（6階・7階）

※当日は、事務室及び図書・視聴学習室は閉室となりますので、ご注意ください。

### 第16回放大河堀祭 公開講演会



日程：2023年10月15日（日）11:00～

場所：放送大学大阪学習センター7階第1講義室

講師：井上 章一 氏（国際日本文化研究センター所長）

講演題目：大阪の語り方

講師プロフィール：1955年、京都府生まれ。京都大学大学院工学研究科建築学専攻修士課程修了。京都大学人文科学研究所助手、国際日本文化研究センター助教授、教授を経て2020年より現職。専門は建築史、文化史、風俗史。1986年『つくられた柱離宮神話』でサントリー学芸賞、99年『南蛮幻想—ユリシイズ伝説と安土城』で芸術選奨文部大臣賞受賞。『関西人の正体』『キリスト教と日本人』『日本に古代はあったのか』『伊勢神宮—魅惑の日本建築』『京都ざらい』『京都まみれ』『ふんどしニッポン：下着をめぐる魂の風俗史』など著書多数。

**申込方法は、追って当センターウェブサイトに掲載します！**



## 1. 2023年度第1学期の単位認定試験について

### 2023年度第1学期単位認定試験はWeb受験です

(「正多面体と素数(’21)」「日本美術史の近代とその外部(’18)」「量子化学(’19)」のみ郵送受験方式)

#### ■ 試験期間及び実施方法 ■

##### Web受験

要確認「受験前の確認事項(次ページ)」①・②

システム WAKABA にログインするための ID とパスワードが必要です。  
ログインできるか事前に必ず確認してください。

試験期間：2023年7月15日(土)9時～7月25日(火)17時

・1科目50分※、期間中いつでも受験可。各科目1回のみ。

※ 試験期間終了時刻まで50分を切った後に試験を始めた場合は、試験期間終了時刻までが解答時間となります。

受験方法：システム WAKABA の「学内リンク」から「Web 単位認定試験システム」(<https://shiken.ouj.ac.jp/>) にアクセスして受験します。

##### 郵送受験

要確認「受験前の確認事項(次ページ)」③

郵送受験科目は「正多面体と素数(’21)」「日本美術史の近代とその外部(’18)」「量子化学(’19)」の3科目のみです

試験期間：2023年7月15日(土)～7月25日(火)《必着》

受験方法：大学本部から送付された問題用紙・解答用紙・提出用封筒を用いて解答を作成し、郵送により提出します。



## ■ 試験期間中の学習センター利用について ■

試験期間中は図書・視聴学習室はご利用いただけません。また、**各自の端末を持ち込んでセンター内で受験することも出来ません**。

事前申請を行い、受理された方のみ学習センターで受験することが可能です。学生証と受験票及び受験中に使用可能な物品※を持参し、試験開始10分前までに入室してください。遅刻は20分まで認めますが、試験時間の延長は認められない場合があります。

※本部より送付された「単位認定試験受験に際しての注意事項」をご確認ください。学習センターでの貸し出しはできませんので受験科目に関連する物品はご自身でご用意ください。

## ■ 受験前の確認事項 ■

### ① 体験版の確認について

**試験期間中にパソコン等の操作補助や案内をすることはできません**。使用予定のパソコン等で Web 単位認定試験システムが利用できるか、試験期間前に体験版で確認してください。

### ② パスワードの確認について

Web 単位認定試験システムへのアクセスにはシステム WAKABA にログインするためのログイン ID（学生番号）とパスワードが必要です。パスワードを忘れた等でログインできない場合は以下のいずれかまでご連絡ください。

学生サポートセンター：電 話 043-276-5111  
大学本部教務課教務係：メール [kyomuka@ouj.ac.jp](mailto:kyomuka@ouj.ac.jp)  
大阪学習センター：電 話 06-6773-6328

### ③ 郵送受験科目の試験問題等について

郵送受験方式の科目（「正多面体と素数（'21）」「日本美術史の近代とその外部（'18）」「量子化学（'19）」）の試験問題、解答用紙、提出用封筒は7月上旬頃に受験資格のある方へ別送します。7月10日(月)までに未着の場合は学生サポートセンターにお問い合わせください。

## 2. 2023年度第2学期の科目登録について

2023年度第2学期の科目登録、継続入学のための要項が7月中頃に本部より送付されます。  
各要項をお読みいただき、手続きをお願いします。

### 第2学期に学籍がある方

(在学期間と学生証の有効期限は異なる場合がありますのでシステム WAKABA で在学期間をご確認ください。)

### 2023年9月で学籍が切れる方

(2023年9月で卒業または在学期間満了となる方)

### 【科目登録申請の手続き】

第2学期に受講する科目を選び、期間内に科目登録申請をしてください。

#### <システム WAKABA>

8月15日(火)9時~8月31日(木)24時

#### <郵送>

8月15日(火)~8月30日(水)【私書箱必着】

以下①、②の方は2023年第1学期に新規登録した科目は、科目登録を行わなくても再試験を受験できます(ただし①の方は2023年第2学期に通信指導を提出し、合格した場合に限る)。

- ① 2023年第1学期の通信指導未提出、不合格の方
- ② 2023年第1学期の単位認定試験不合格の方

8月7日(月)になっても科目登録申請要項などの関連資料が到着しない場合(紛失等含む)は大学本部へお問い合わせください。

※「学生生活の葉」55ページ参照

### 【継続入学出願の手続き】

第2学期も継続して学習を希望する場合は、期間内に出願手続きをしてください。(左記①、②の方で再試験のみ希望する方は「再試験受験資格を得るためだけの出願」をしてください。)

#### <システム WAKABA>

●第1回受付  
~8月31日(木)24時

●第2回受付  
9月1日(金)0時~9月12日(火)17時

#### <郵送>

●第1回受付  
~8月31日(木)【私書箱必着】

●第2回受付  
9月1日(金)~9月12日(火)【私書箱必着】

#### 注意

面接授業の科目登録申請を希望する場合は出願期間が異なります。募集要項で継続入学者の出願スケジュールをご確認の上、システム WAKABA より出願してください。

※「学生生活の葉」91ページ参照

ご自身がどちらに該当するか、必ずご確認の上、各手続きをお願いします

## 面接授業の科目登録について

感染症や災害の発生等の非常時における対応として、閉講（中止）、Web（Zoom等）授業への変更や受講制限等の措置をとる可能性があります。それらの情報は、学習センター等からのお知らせや本学ウェブサイト、システム WAKABA にてお知らせいたしますので、定期的にご確認をお願いします。特に、卒業見込の方、資格取得を主眼とした単位修得を目的とする方におかれましては、放送授業やオンライン授業を積極的に受講してください。

また、心理学系実験系科目の場合は、コロナ禍の対面授業中止、定員削減等の措置をとった影響で、依然として定員より受講希望者が多い状態が続いており、計画通りに履修できない可能性が高くなっていますので、くれぐれもご留意をお願いします。

## 科目登録決定通知書について

科目登録申請に基づき、9月上旬に本部より「科目登録決定通知書」が送付されます。通知書に記載された単位数合計分の授業料を、所定の期日までに払込取扱票を使用して納入してください。

### 面接授業は抽選です

面接授業は受講定員が設けられています。定員を上回る登録申請があった科目については、抽選による選考を行います。

当選した科目は「科目登録決定通知書」に記載されますので、必ずご確認ください。

申請しても記載されていない科目は落選のため、受講できません。

科目登録決定通知書

1. 登録決定授業科目（○○○○年度第○学期）

放送授業・オンライン授業		面接授業					
科目名	単位数	科目名	単位数	学習センター	クラス	開始時間	第1回目の開講月日
○○○○○○○○	2	○○○○	1	○○○	○○	○○○○	○○○○○
*○○○○○○○○	2						
○○○○○○○○	2						
単位数(A)	6	単位数(B)	1	単位数合計(A+B)			7

申請しても、ここに記載されていない科目は落選です

放送授業  
オンライン授業

面接授業



# 大阪学習センター開講科目の追加登録について

**事前申請による抽選を行います。来所による抽選は行いません。**

**空席発表:10月14日(土)昼12時**

・放送大学ウェブサイトに掲載  
・大阪学習センター6階掲示板に掲示

受講したい科目に空席があるかご確認ください。

**事前申請受付期間:10月14日(土)昼12時~10月18日(水)17時まで**

WEBによる申請

大阪学習センターウェブサイトからお申し込みください。

来所による申請

「追加登録申請書」と学生証を持参のうえ、大阪学習センター6階事務室で申請してください。

郵送・FAXによる申請

「追加登録申請書」(学生証コピー貼付)を大阪学習センターへお送りください。**この時点では授業料は送らないでください。**

「追加登録申請書」は大阪学習センターウェブサイトおよび「利用の手引き」に掲載しています。

事前申請はいずれかの方法で1人1回(枚)に限ります。(複数申請があった場合は無効とします。)

**追加登録抽選:10月19日(木)10時** 抽選後、当選者のみに連絡します

**当選された方(科目登録決定者)は授業料を納入してください。**

**原則メールで連絡します。24時間以内に返信がないと当選無効となる場合があります。**

※連絡先が電話番号のみの方は、翌日朝10時までに連絡がつかないと当選無効となる場合があります。

【当選者の授業料納入方法】

来所または郵送(現金書留)により**11月2日(木)までに納入してください。**

郵送の場合は必ず「現金書留」にて①授業料(1科目 5,500円) ②84円切手貼付の返信用封筒(宛名明記) ③学生番号・氏名・当選した科目名を記したメモ の3点を大阪学習センターへお送りください。

**先着順追加登録受付開始:10月19日(木)12時頃~**

12時頃

事前申請の抽選終了後、なお空席のある科目は大阪学習センターウェブサイトに掲載および6階掲示板に掲示し、先着順で受付します。

15時~

システム WAKABA で空席の状況をリアルタイムで確認可能。  
システム WAKABA にログイン→「教務情報」→「科目登録申請」→「空席照会」をクリックし、希望の科目を検索してください

## 12時以降の追加登録申し込み方法

- ①受講したい科目に空席があるか確認→②大阪学習センターへ**電話(または来所)し、追加登録申請**→③1週間以内に授業料納入(来所又は現金書留)
- ※授業料納入は追加登録申請後です。先に現金を送付しないでください。

# 図書・視聴学習室からのお知らせ

## 図書・視聴学習室のご利用について

- **利用できない日** 7月 : 3(月)、10(月)、13日(木)、15(土)～25(火)、31(月)  
8月 : 7(月)、11(金)～15(火)、20(日)、21(月)、28(月)  
9月 : 4(月)、11(月)、18(月)、19(火)、23(土)～30(土)

\*毎週月曜日、国民の祝日・休日、振替休日、単位認定試験期間(7/15～7/25)は、図書・視聴学習室を閉室します。ご理解の程、宜しくお願いします。

- **利用できる時間帯** 9:30～17:30

\*新型コロナウイルスの状況によって、利用時間帯を変更する場合があります。

大阪学習センターウェブサイト等でお知らせしますので、来所する前に必ずご確認ください。



引き続きマスク着用のご協力を  
お願いいたします。

## 2023年【学生図書リクエスト】

学生の皆さんから、貸出用として附属図書館に配架する図書のリクエストを受付けています！

- **受付期間** 2023年12月24日(日)まで ※都合により前後することがあります。
- **利用できる人** 全科履修生・選科履修生・修士全科生・修士選科生・博士全科生
- **対象図書** 図書館未所蔵のもので、本学における勉学に資する図書
- **申込方法** 放送大学附属図書館 OPAC(所蔵検索システム)または、大阪学習センターの図書受付カウンターへ申込票(附属図書館ウェブサイトの「サービス申込一覧」からダウンロード)を提出してください。

- ▶ **お申込み注意事項**
  - ・申込冊数は1人につき、月1点まで。(同一学期中に1人につき概ね30,000円まで)
  - ・書籍は大阪学習センターに配架できません。本部附属図書館所蔵となります。
  - ・利用できるまで2ヶ月以上かかります。

- ▶ **リクエストの対象としない資料**
  - ・本学で所蔵しているもの
  - ・雑誌・叢書等継続して刊行されるもの
  - ・個人購入が望ましいもの(実用書・マニュアル本・試験問題集等)
  - ・未刊のもの
  - ・その他当館の収集方針に合致しないもの



## 放送大学附属図書館所蔵図書の利用について

附属図書館は、研究・学習に役立つ資料を豊富に揃えています。学生の皆さんが学術情報を収集する力を養い、豊富な資料を有効活用して日々の学習・研究をさらに充実したものにしてください。

放送大学附属図書館 THE OPEN UNIVERSITY OF JAPAN LIBRARY

資料を探す 図書館を使う ギャラリー 概要 English

お知らせ NEWS

- 2021/06/07 「日経BP記事検索サービス」の利用方法について
- 2021/04/16 2021年度学生図書リクエスト受付開始について
- 2021/03/22 【3月23日(火)から】館内利用サービスを再開いたします

だれもが学べる図書館です

資料を探す 初めての方へ

学内資料検索 OPACシステム簡易検索

ディスカバリーサービス (図書、電子ブック等まとめて検索)

学内の資料を探す 学外の資料を探す

電子ブック・電子ジャーナル 放送大学研究年報

主任講師が選ぶ参考文献

### 【蔵書検索システム OPAC】

放送大学本部図書館で所蔵する資料を検索し、予約、学習センターやご自宅への取寄せ等を行うことができます。

### 【ディスカバリーサービス】

放送大学附属図書館で所蔵する図書・雑誌のほか、電子ブックや電子ジャーナル、各種データベースなどを網羅的に検索することができます。欲しい資料、情報を発見するのを支援するツールです。

# キャンパススケジュール



## 7月

月	火	水	木	金	土	日
					1	2
3	4	5	6	7	8	9
10	11	12	13	14	15	16
17	18	19	20	21	22	23
24	25	26	27	28	29	30
31						

- 14日 第1学期放送授業終了
- 13日 オープンキャンパス ※13時～事務室閉室
- 15日 第1学期単位認定試験（Web受験）（～25日）  
（教養学部・大学院）
- 15日 第1学期放送授業再放送  
（～9月30日）
- 20日 司書教諭放送授業開始  
（～8月4日）



## 8月

月	火	水	木	金	土	日
	1	2	3	4	5	6
7	8	9	10	11	12	13
14	15	16	17	18	19	20
21	22	23	24	25	26	27
28	29	30	31			

- 10日 2024年度卒業研究履修申請書受付開始  
提出期限：17日（必着）
- 15日 2024年度修士・博士全生出願受付開始  
出願締切：25日（郵送：消印有効、web：17時まで）
- 15日 2023年度第2学期科目登録申請受付開始  
申請締切：30日（郵送：私書箱必着）  
申請締切：31日（web：24時まで）
- 20日 オープンキャンパス ※13時～事務室閉室
- 27日 金水所長講演会
- 31日 2023年度第2学期第1回出願締切  
（郵送：私書箱必着、web：24時まで）



## 9月

月	火	水	木	金	土	日
				1	2	3
4	5	6	7	8	9	10
11	12	13	14	15	16	17
18	19	20	21	22	23	24
25	26	27	28	29	30	

- 1日 2023年度第2学期第2回出願受付開始  
出願締切：12日（郵送：私書箱必着、web：17時まで）
- 24日 放送教材入替・図書整理期間開始  
（図書・視聴学習室閉室 ～30日）
- 24日 第1学期学位記授与式（大阪学習センター）
- 30日 2024年度修士・博士全生第1次選考（筆記）



閉所日・臨時閉所日



図書・視聴学習室閉室



記載内容は予定であり、変更・中止となる  
こともありますので、大阪学習センターの  
ウェブサイト等で随時ご確認ください。





## サークル紹介

現在、大阪学習センターでは、18のサークルが活発な活動を行っています。  
今回は、「英語サークル」と「中国語サークル『你好』」の活動内容をご紹介します。

### 英語サークル

独りでする英語学習は、とかく孤独で不安になりがちです。単語がわからない、構文が理解できない、言いたいことが表現できない、等々。こんなとき、志を同じくする仲間がいればどんなに心強いことでしょう。私たち英語サークルのメンバーは、各自で調べたことを例会で発表したり、難しいところと一緒に考えたりしながら学習しています。

具体的には、月2回土曜日に活動を行っています。パンデミック以降、やむをえずZoomの利用を始めたのですが、Zoomの利点を認識したうえで現在もこのやり方を一部継続しています。Zoomでは、ウェブ上で集めた世界中の新聞の記事、コラムなどを、また英米などの短編小説を読解しています。

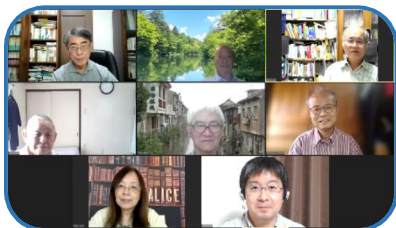
語学学習には辞書調べが必須であり私たちも毎回辞書と格闘していますが、辞書を引くだけでは理解できない箇所も出てきます。その時はウェブ検索が大いに役立ちます。参加者によっては、画像まで準備して活動に臨む方もいます。

月1回は対面での活動です。この時は、アドバイザーとして英国の方も参加します。各自、スピーチをし、意見や感想を述べ合います。私が小学生のとき、給食時にクラスで順番に皆の前で話をするという企画がありましたが、あれに近いでしょうか。英文を考え原稿を読む方もいれば、調べた資料を配布する方もいます。（それに比べ私は、かなり思い付きで適当にしゃべっています。）とにかく、この回は発信が中心となります。スピーチ以外に、上記の英文テキストについて質問もします。音読してもらいます。ネットで収集した資料は耳で聞くことが難しいのでとても助かります。

読解には英語力はもちろん必要ですが、それよりもむしろさまざまな知識、教養が必要になります。若い方なら今どきの流行やITについての知識、年配の方は、これまでの仕事などでの人生経験が英文読解に大いに役立っているようです。

私たちは教養としての英語を楽しんでいます。（わからない時は苦しいですが…）翻訳のないものを読むワクワク感や、翻訳からではわからない表現などの気づきなどが外国語学習の面白さだと思いつつ活動しています。

【文責：代表 全科履修生 佐分利 義和】



### 中国語サークル『你好』

大阪学習センターで四半世紀以上の歴史を誇るサークルです。

サークル発足以来、「楽しく続ける」をスローガンに活動を続けています。

この数年のコロナによるいろいろな制限により、サークル活動も大きな影響を受け、中にはサークルから離れられた方もいました。しかし徐々に社会に日常が戻るにつれて、私たちのサークルにも日常的な活動が戻りつつあります。

現在の活動状況は、月2回、いずれも日曜日の活動で、初級班（12時30分～）と中級班（14時10分～）の2班に分かれて勉強会形式で行っています。特徴は初級班、中級班共に「話す・聞く」に力を入れていることです。（中級班では中国語の小説の講読を行ったりもします。）講師は日本在住で中国語教育に豊富な経験をお持ちのネイティブの婦人ですので、「話す・聞く」の勉強に際して、書物やテキストだけでは分からない微妙なニュアンスなども教えて頂いています。

会費については、1回参加するごとに千円の参加費を徴収する形式で、入会金、年会費の類は必要ありません。

昨今のいろいろな世界情勢の影響で、中国語に対して良いとは言えないイメージをお持ちの方もおられるかもしれませんが、しかし日中の交流は2,000年以上も前から続いており、しかも文字（漢字）を始めとし、日本は政治、経済、文化、社会いろいろな分野で中国の影響を受けてきました。また逆に近世以降は、日本から中国に新しい西欧思想などが伝播しています。この様に、この間不幸な時代はあったにせよ、まさに「日中両国は、一衣帯水の間にある隣国」であり、相互に影響し合う、互いに相手を無視することは出来ない関係なのです。このような関係を理解するうえで、我々は隣人の言葉を学ぶことは大いに意義があると考えて活動しています。

最後に、中国語サークルは中国語を少しかじったことのある方、それなりに出来る方を特に歓迎しています。是非ご連絡ください。お待ちしております！（初回見学は無料です。）

【文責：代表 選科履修生 河本 史昭】



# 入学案内



ご家族、友人、お知り合いの方で放送大学に関心をお持ちの方をご紹介します。

2023年10月入学の学生募集要項（※大学院修士全科生及び大学院博士全科生は、2024年4月入学）を無料でお送りしますので事務室までお問い合わせください。

また、オープンキャンパスを**7月13日（木）、8月20日（日）**に開催します。詳細につきましては、大阪学習センターウェブサイトをご確認ください。

## 2023年度第2学期（10月入学）の出願受付期間

教養学部：全科履修生・選科履修生・科目履修生/大学院文化科学研究科：修士選科生・修士科目生

募集時期	インターネットによる出願	郵送による出願
第1回募集	2023年6月10日（土）9時 ～ 2023年8月31日（木）24時	2023年6月10日（土） ～ 2023年8月31日（木）私書箱必着
第2回募集	2022年9月1日（金）0時 ～ 2022年9月12日（火）17時	2023年9月1日（金） ～ 2023年9月12日（火）私書箱必着

※第1回・第2回募集の詳細は、放送大学ウェブサイトをご参照ください。

## 2024年度大学院入学の出願受付期間

大学院文化科学研究科：大学院修士全科生・博士全科生

インターネットによる出願	郵送による出願
2023年8月15日（火）9時 ～ 2023年8月25日（金）17時	2023年8月15日（火） ～ 2023年8月25日（金）消印有効



編集・発行 放送大学 大阪学習センター

〒543-0054 大阪府大阪市天王寺区南河堀町4-88

(大阪教育大学天王寺キャンパス内)

電話：06-6773-6328 / FAX：06-6773-6322

ウェブサイト：<http://www.sc.ouj.ac.jp/center/osaka/>

