

CONTENTS 目次

■ 2023年度授業日程	1
■ 2023年度学事日程	2
■ 単位修得までの流れ	3
■ 学習センターについて	4
利用時間、利用上の注意事項、施設の案内	
■ 図書・視聴学習室について	7
■ 放送教材の郵送貸出について	8
■ システムWAKABAの活用について	9
トップ画面の見方、メインメニューの詳細、学生カルテの見方、 学内リンクの見方(Web単位認定試験ページ、放送授業のインターネット配信ページ、配信 プレイヤーの操作方法、過去の単位認定試験問題・解答等ページ)	
■ ウェブサイトの活用について	14
■ 諸手続き・諸証明書等について	15
学生証の交付、学割証の発行、学研災の加入、各種変更手続、各種証明書の発行	
■ 学習相談について	18
■ 課外活動等について	19
サークル活動、学生研修旅行、機関紙「向日葵」、学生作品紹介、 宮崎学友同窓会ひまわり	
■ 2023年度開設予定 面接授業科目一覧	20
■ 2023年度学年暦	21
■ メモ・覚え書き	33

【宮崎学習センターの沿革】

平成 8 年 4 月 1 日	放送大学宮崎地域学習センター準備室設置(仮事務所を日向市文化交流センター内に設置)
平成 8 年 6 月 27 日	事務所開き(記者発表および看板取り付け)
平成 8 年 8 月 13 日	宮崎地域学習センター改築完成、移転
平成 8 年 9 月 18 日	開所式式典及び披露祝賀会開催
平成 8 年 10 月 1 日	授業開始
平成 9 年 8 月 4 日	日向市放送大学宮崎地域学習センター振興協議会設立
平成 10 年 4 月 1 日	宮崎学習センターに名称変更
平成 10 年 10 月 1 日	全科履修生受け入れ開始
平成 14 年 4 月 1 日	大学院修士課程学生受け入れ開始
平成 14 年 4 月 23 日	宮崎市内に分室を設置
平成 18 年 10 月 19 日	宮崎学習センター開所 10 周年記念式典
平成 18 年 12 月 14 日	「高等教育コンソーシアム宮崎」単位互換協定締結
平成 22 年 5 月	放送大学宮崎学習センター同窓会「学友会ひまわり」発足
平成 28 年 10 月	宮崎学習センター開所 20 周年記念式典
平成 30 年 3 月	都城リハビリテーション学院と連携協力覚書締結
令和 5 年 3 月	延岡看護専門学校と連携協力覚書締結



2023年度 授業日程

※学習センターの開所日及び利用時間は、各学習センターの地域の実情に応じて異なりますので、所属以外の学習センターをご利用の際はご注意ください。

第1学期

4 April

月	火	水	木	金	土	日
					1	2
3	4	5	6	7	8	9
10	11	12	13	14	15	16
17	18	19	20	21	22	23
24	25	26	27	28	29	30

5 May

月	火	水	木	金	土	日
1	2	3	4	5	6	7
8	9	10	11	12	13	14
15	16	17	18	19	20	21
22	23	24	25	26	27	28
29	30	31				

6 June

月	火	水	木	金	土	日
				1	2	3
			4	5	6	7
8	9	10	11	12	13	14
15	16	17	18	19	20	21
22	23	24	25	26	27	28
29	30					

7 July

月	火	水	木	金	土	日
					1	2
3	4	5	6	7	8	9
10	11	12	13	14	15	16
17	18	19	20	21	22	23
24	25	26	27	28	29	30
31						

8 August

月	火	水	木	金	土	日
	1	2	3	4	5	6
7	8	9	10	11	12	13
14	15	16	17	18	19	20
21	22	23	24	25	26	27
28	29	30	31			

9 September

月	火	水	木	金	土	日
				1	2	3
4	5	6	7	8	9	10
11	12	13	14	15	16	17
18	19	20	21	22	23	24
25	26	27	28	29	30	

第2学期

10 October

月	火	水	木	金	土	日
					1	
2	3	4	5	6	7	8
9	10	11	12	13	14	15
16	17	18	19	20	21	22
23	24	25	26	27	28	29
30	31					

11 November

月	火	水	木	金	土	日
		1	2	3	4	5
6	7	8	9	10	11	12
13	14	15	16	17	18	19
20	21	22	23	24	25	26
27	28	29	30			

12 December

月	火	水	木	金	土	日
				1	2	3
4	5	6	7	8	9	10
11	12	13	14	15	16	17
18	19	20	21	22	23	24
25	26	27	28	29	30	31

1 January

月	火	水	木	金	土	日
1	2	3	4	5	6	7
8	9	10	11	12	13	14
15	16	17	18	19	20	21
22	23	24	25	26	27	28
29	30	31				

2 February

月	火	水	木	金	土	日
			1	2	3	4
5	6	7	8	9	10	11
12	13	14	15	16	17	18
19	20	21	22	23	24	25
26	27	28	29			

3 March

月	火	水	木	金	土	日
				1	2	3
4	5	6	7	8	9	10
11	12	13	14	15	16	17
18	19	20	21	22	23	24
25	26	27	28	29	30	31

白抜

単位認定試験期間（学部・大学院）

面接授業

白抜

閉所日

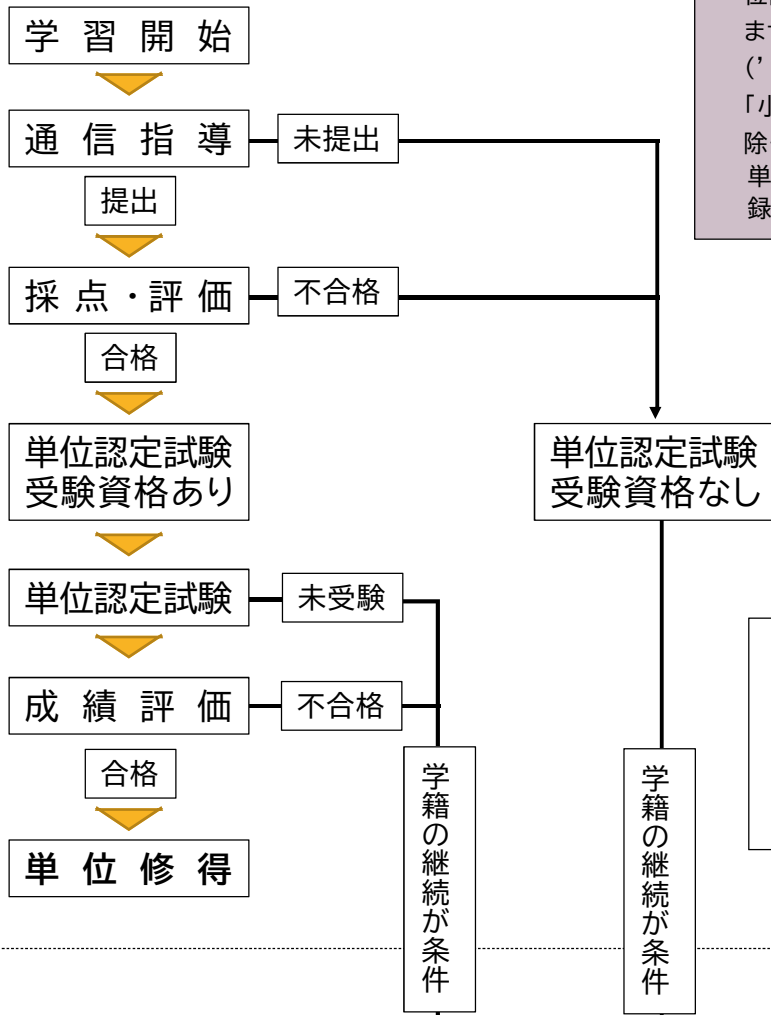
2023年度 学事日程

事 項		第 1 学 期 (4月1日～9月30日)	第 2 学 期 (10月1日～3月31日)
入学者の集い		3月26日(日)	9月24日(日)
卒業証書・学位記授与式		9月24日(日)	3月24日(日)
放送授業	授業期間	4月1日(土)～7月14日(金)	10月1日(日)～1月20日(土)
	夏期・冬期 学習期間	7月15日(土)～9月30日(土)	1月21日(日)～3月31日(日)
オンライン授業配信期間		4月5日(水)～8月31日(木)	10月5日(木)～2月29日(木)
同時双方向Web授業		5月1日(月)～7月10日(月)	11月1日(水)～1月10日(水)
面接授業期間		4月15日(土)～7月30日(日)	10月14日(土)～1月28日(日)
通信指導 提出期間	郵 送	5月16日(火)～5月30日(火)	11月15日(水)～11月29日(水)
	W e b	5月9日(火)～5月30日(火)	11月8日(水)～11月29日(水)
単位認定試験	教養学部 大学院	7月15日(土)～7月25日(火)	1月16日(火)～1月24日(水)
単位認定試験成績通知発送		8月下旬	2月下旬
在学生の 科目登録 受付期間 (次学期分)	教養学部 大学院	8月15日(火)～8月31日(木)	2月13日(火)～2月29日(木)
		(郵送は8月30日(水)まで)	(郵送は2月28日(水)まで)
入学願書 受付期間 (継続入学者を含む)	教養学部 修士選科生 修士科目生	2023年度第2学期入学生 6月10日(土)～9月12日(火)	2024年度第1学期入学生 11月下旬～3月中旬
	修士全科生 博士全科生	2024年度入学生	/
		8月15日(火)～8月25日(金)	
卒業研究 履修関係	手引き配布	6月上旬	/
	履修申請	8月10日(木)～8月17日(木)	
夏季集中科目(司書教諭) 履修生受付		5月1日(月)～5月31日(水)	/
学園祭(ひまわりふれあい祭)		/	10月8日(日)
学生研修旅行		/	10月1日(日)

※学事日程は予定であり、変更される場合がありますのでご注意ください。

単位修得までの流れ

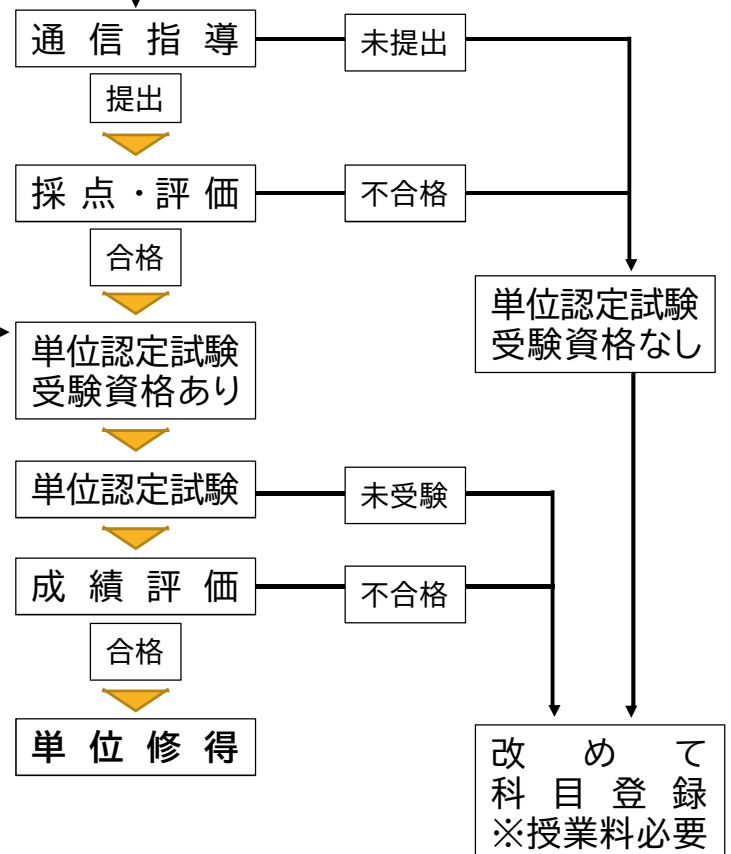
今
学
期



※オンライン授業科目は、通信指導および単位認定試験を行いませんので再試験はありません。(「教育課程の意義及び編成の方法('15)」「幼児理解の理論及び方法('15)」「小学校外国語教育教授基礎論('17)」を除く。) 単位を修得できなかった場合、再度科目登録が必要ですのでご注意ください。

学籍が切れる場合は、必ず継続入学手続きを行ってください。継続入学手続きを行わない場合は、通信指導、再試験を受けることはできません。

次
学
期



改めで科目登録
※授業料必要

学習センターについて

学習センターの 主な業務

- 面接授業および単位認定試験を実施
- 学習上の各種の相談対応
- 諸証明書(含学生旅客運賃割引証)等の発行
- 図書、学術雑誌を備え学習の参考に供する。
- 視聴機会の提供
- グループ研究・討論会等のために、施設使用の便宜を図る。
- 学生教育研究災害保険の受付
- その他福利厚生に関する業務

学習センターを 利用できる人

- 本学の学生
- その他所長が許可した者

◆ 利 用 時 間 ◆

火曜日 ~ 日曜日		9:15 ~ 17:30
閉所日	<ul style="list-style-type: none"> ● 毎月曜日 ● 祝日法に定める祝日・休日 ● 年末年始(12月29日~1月3日) ● その他学長又は学習センター所長が特に必要と認めた日(4月30日、5月2日、8月12日・13日・15日、1月4日) 	
備考	<p>(1) 図書資料及び視聴放送教材の室内貸出は、利用時間終了の30分前までとします。</p> <p>(2) 機器整備、図書の整理等により、臨時に開所時間を変更する場合があります。その際には、宮崎学習センターのウェブサイトや掲示板等でお知らせします。</p> <p>(3) 学習センターの開所日及び利用時間は、学習センター毎に地域の実情に応じて異なります。他県の学習センターをご利用する際は、各学習センターのウェブサイト等でご確認ください。</p>	

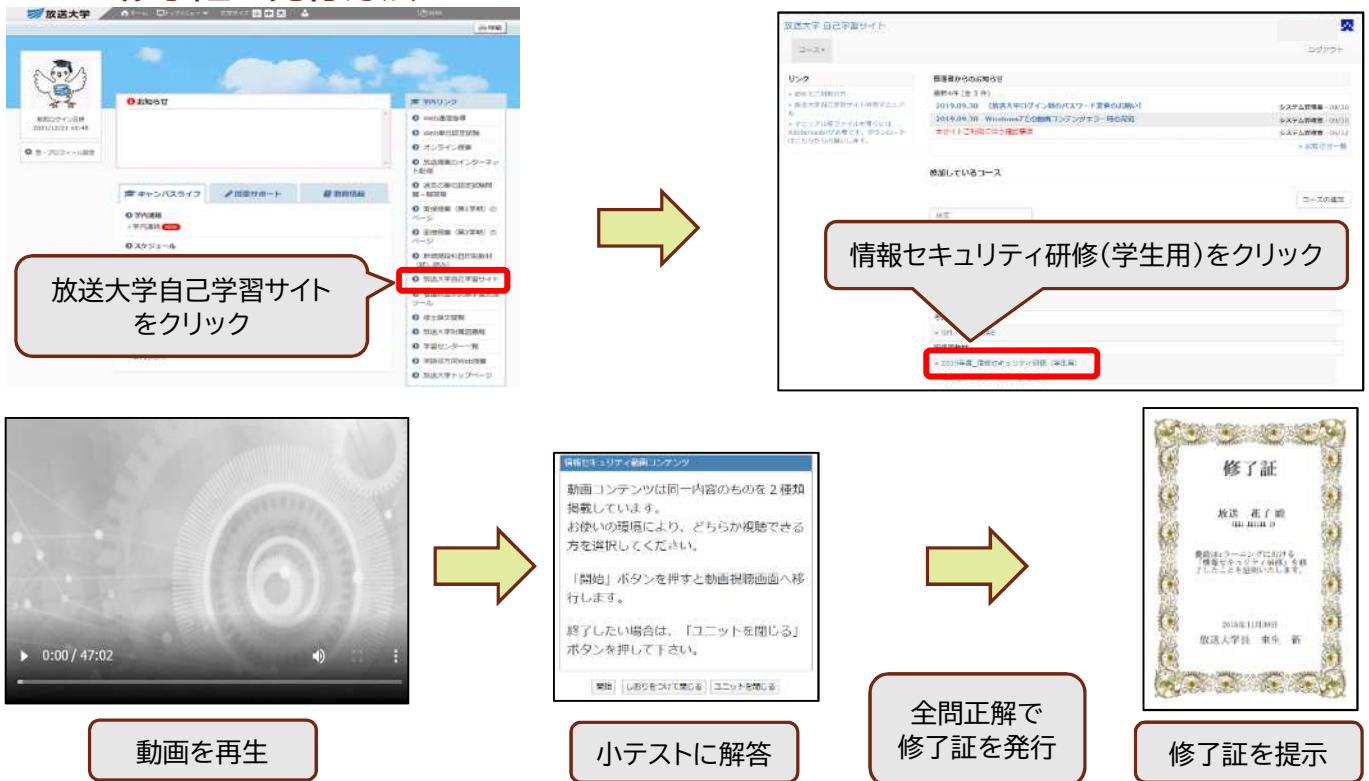
◆ 利用上の注意事項 ◆

学習センターの 利用にあたって

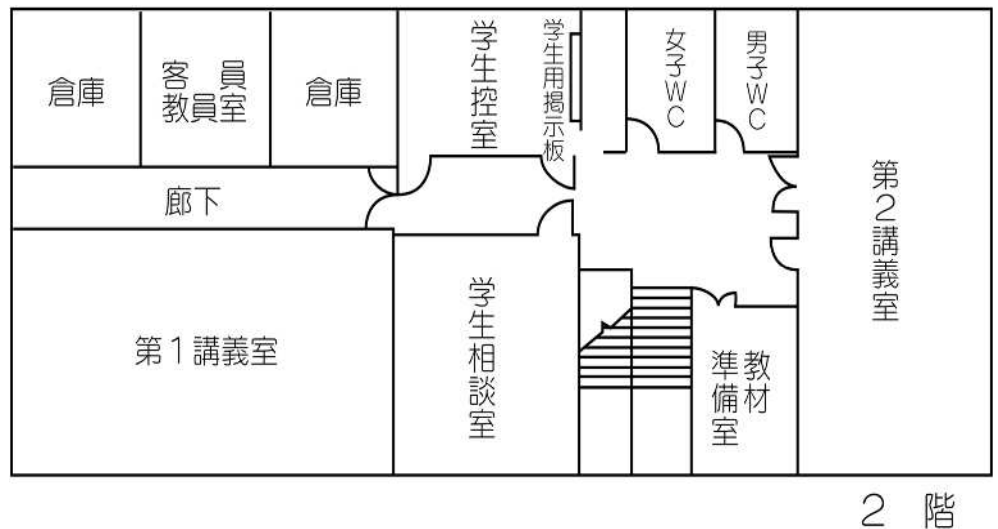
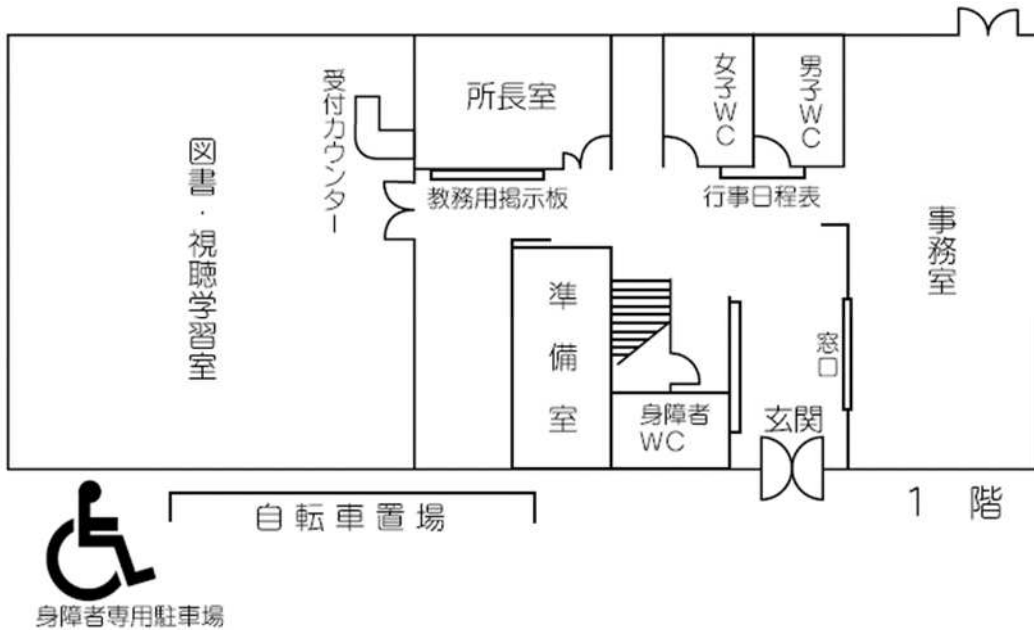
- 学生証を必ず携帯してください。
- 学生証を忘れたり、更新手続きをしていない場合は、事務室にお申し出ください。
- 学習センター1階に教務用掲示板があります。面接授業、単位認定試験、学習相談、図書・視聴学習室等からの重要な通知は、この掲示板に掲示されます。
- 学習センター内では、静粛をお願いします。
- 全館禁煙です。
- 学習センター内での火気の使用および危険物等の持ち込みは禁止されています。また、盗難等にはお互いに十分注意してください。
- 外部からの電話の取次ぎは、原則行っていません。
- 講義室等での忘れ物・拾得物は、事務室に届け出てください。
- 図書・視聴学習室での飲食はできません。
- 学習センター周辺に託児所はありません。単位認定試験の受験および面接授業等を受講する際に幼児を伴って来所されましても学習センターでは対応できませんのでご了承ください。

<p>駐 車 場</p>	<ul style="list-style-type: none"> ● 車での来所の方は、日向市役所の駐車場をご利用ください。 ● 身体の不自由な方が車で来所される時は、学習センター玄関横の身障者専用駐車場をご利用ください。
<p>施 設 の 利 用</p>	<ul style="list-style-type: none"> ● 学生が集会や自主的な勉強会のために講義室等の施設を使用したい場合は、必ず事前に事務室に申し出てください。 ● 施設の使用にあたっては、次の事項を遵守してください。 <ol style="list-style-type: none"> ①目的以外の用途に使用してはいけません。 ②使用時間を厳守してください。 ③火災予防に十分注意してください。 ④使用後はもとに戻してください。 ● 施設の利用者が大学の規則に違反したときは、使用を取り消すことがあります。 ● 学生が故意または過失により施設の設備、備品を損なったときは、損害賠償責任が生じます。
<p>Wi-Fiの利用</p>	<ul style="list-style-type: none"> ● 学習センターではWi-Fi環境が整っているので、個人所有のパソコン・スマートフォン・タブレット端末によるインターネット接続が可能です。 (全国の学習センターでも同じID及びパスワードでインターネット接続が可能です。) <p>≪利用方法≫</p> <ol style="list-style-type: none"> ① 放送大学が指定するeラーニングの情報セキュリティ研修を受講し、小テストに合格すると発行される「修了証」(下記発行方法を参照)と共に、「無線LAN利用申請書」に所定の事項を記入のうえ、事務室にて申請手続きを行ってください。 ※システムWAKABA > 学内リンク > 放送大学自己学習サイト > 情報セキュリティ研修(学生用)より受講できます。 「修了証」の提示が無い場合は、申請を受付できません。 ② 交付された「無線LAN利用許可書」に記載されているSSIDに接続し、同許可書に記載されているID及びパスワードを入力することでインターネット接続ができます。なお、接続は各自で行ってください。

>>> 修了証の発行方法



◆ 施設 の 案 内 ◆



図書・視聴学習室	放送授業をパソコン等の機器により視聴できる視聴室です。利用方法は、P7～8 をご覧ください。
事務室	履修に関する相談、各種手続き、諸証明書発行などを行います。
掲示板	面接授業、単位認定試験、学習相談などについてのお知らせを、掲示板に掲示します。
第1講義室 第2講義室	面接授業及び単位認定試験等に使用します。 (学生の方が使用されたいときには事前に申し込みが必要です。)
学生控室	休憩、談話、飲食などに利用できます。
学生相談室	学習上の相談、グループ研究、サークル活動などに使用します。 (学生の方が使用されたいときには事前に申し込みが必要です。)

図書・視聴学習室について

図書・視聴学習室では、全ての開設科目をインターネット視聴用パソコンやDVD・CDで視聴することができます。放送授業に関連した各分野の代表的な書籍・雑誌や、辞書・年鑑等の参考図書も閲覧用として備えています。

※図書資料の貸出は本部で一括して行っています。学習センター所蔵図書の室外貸出はできません。

利用時の注意

学習に必要なものは持ち込めません。
図書・視聴学習室内での飲食はできません。2階の学生控室等をご利用ください。

図書資料の閲覧

図書・視聴学習室内で自由に閲覧することができます。閲覧後は元の場所に戻してください。

文献複写

図書資料の複写を希望する場合は、「文献複写申込書」に必要事項を記入し提出してください。
複写料は、1枚につき、モノクロ10円、カラー50円です。
なお、著作権法により次のような制限があります。

- ① 個人の調査・研究を目的とすること。
- ② 著作物の一部分であること。
- ③ 1人につき1部に限ること。
- ④ 定期刊行物に掲載された個々の論文記事は発行後相当期間を経過したものであること(発行後相当期間とは「次号が発行されるまでの間」または「発行後3ヶ月」とされています)。

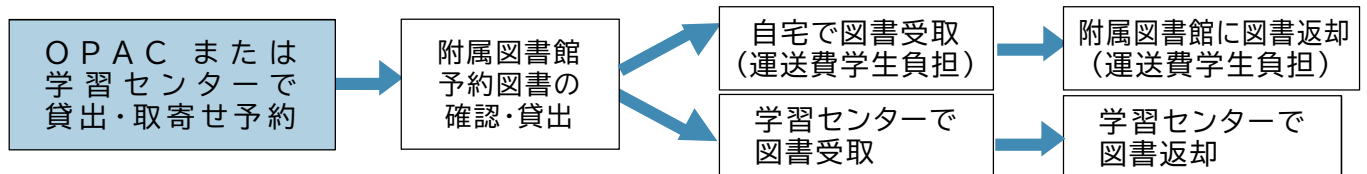
図書資料の貸出

放送大学附属図書館より取り寄せ後の貸出となります(休学者は除く)。

《貸出冊数・貸出期間》

	教養学部	教養学部 (卒研履修者)	大学院(修士)	大学院(博士)
貸出冊数	10冊	20冊	20冊	30冊
貸出期間	31日	31日	31日	31日

》》》 本部図書の貸出から返却までの流れ



学生用パソコン の 利 用

学生用パソコンを2台設置しています。学習に限り使用できます。
台数に限りがありますので、譲り合ってください。
パソコン起動後、システムWAKABA利用時と同じログインID及びパスワードを入力してください。ログイン後、インターネットを利用できる他、オフィスソフト(ワープロソフト、表計算ソフト)などのソフトウェアが利用できます。

放 送 教 材 (DVD・CD) の 視 聴

教養学部は2018年度までに、大学院は2017年度までに開設された科目は、DVD・CDで視聴してください。2019年以降の開設科目は視聴専用パソコンで視聴できます。
DVD・CDを保管棚から1枚ずつ取り出し、個別ブースで視聴してください。
機器の操作方法は、個別ブースにある手順書に従ってください。機器の操作方法等、ご不明な点は職員にお尋ねください。

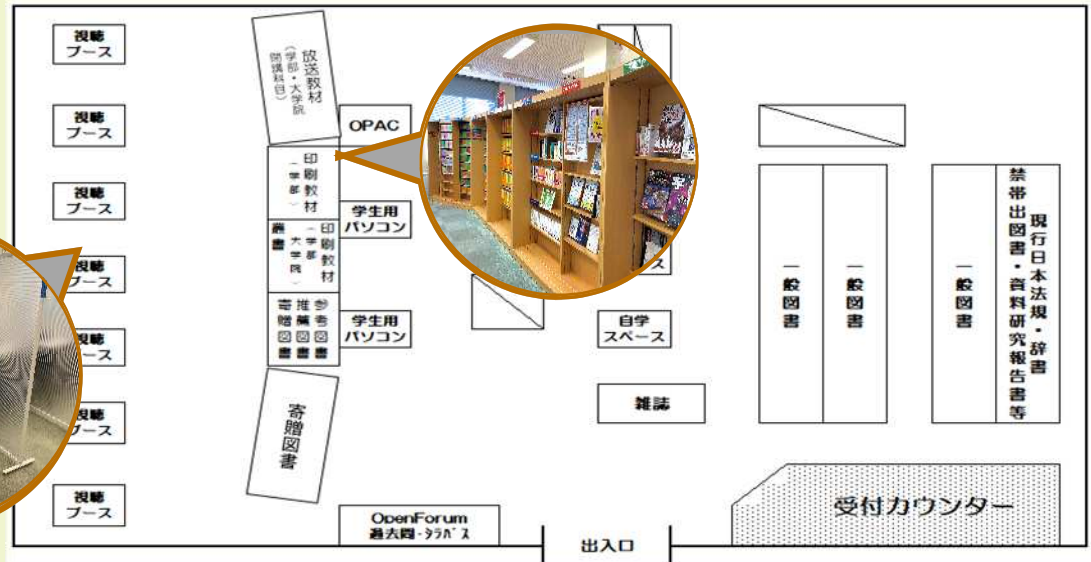
放送授業 視聴専用 パソコンの 利用

学生用パソコンの他に、放送授業のインターネット配信視聴専用パソコンを6台設置しています。2019年度以降に開設された科目は、視聴専用パソコンでのみ視聴できます。台数に限りがありますので、譲り合ってください。

視聴専用パソコンを開くと、システムWAKABAの認証画面が立ち上がりますので、ログインID及びパスワードを入力してください。ログイン後、放送授業のインターネット配信ページが開きます。

機器の操作方法は、個別ブースにある手順に従ってください。機器の操作方法等、ご不明な点は職員にお尋ねください。

図書・視聴学習室 のレイアウト



放送教材の郵送貸出について

※放送教材の郵送貸出は、本部で一括して行っています(一部インターネット配信限定で視聴する科目を除く)。学習センターでの室外貸出はできません。

放送教材の 郵送貸出

放送教材(DVD・CD)を郵送にて大学本部からご自宅に取り寄せることができます。詳しくは「学生生活の葉」P32をご覧ください。

放送教材貸出し申込書を「郵送」又は「FAX」してください。「インターネット」による申込みもできます。なお、電話での申込みは、一切受け付けません。

放送大学本部からの郵送方法は第四種郵便のみとし、送料は往復分とも申込者(学生)負担となります。

《貸出枚数・貸出期間》

貸出できる教材	<ul style="list-style-type: none"> ● 学期の初めから単位認定試験期間終了まで <ul style="list-style-type: none"> ・履修科目 ・再試験科目 ・特別講義 ● 単位認定試験期間の翌日からその学期終了まで <ul style="list-style-type: none"> ・開講中のすべての科目 ・特別講義
貸出枚数	5枚以内
貸出期間	20日間(放送大学本部からの発送・返却到着日を含む)

注意事項

- 速達による郵送を希望する場合、郵送またはFAXによる申し込みの場合は申込書の「速達希望の有無」の「する」に○をつけてください。インターネットによる申込みの場合には、第1希望の科目名の後に「速達希望」と入力してください。
- 貸出した放送教材が返却されない場合や、教材の破損・紛失・料金不足等があった場合は貸出禁止となることがあります。
- 送料分の切手と実際の郵送料に差額が生じた場合でも返金はありません。
- 貸出放送教材の複製及び第三者への貸与はできません。
- 返却期限日までに必ず郵送で返却してください。

システムWAKABAの活用について



システムWAKABAアドレス <https://www.wakaba.ouj.ac.jp/portal/>

放送大学では、学生の学修をサポートするため、教務情報システム(システムWAKABA)などの各種情報システムのサービスを提供しています。システムWAKABAは、学生がインターネットを介して利用できる教務情報システムです。以下の手順で使用してください。



1. 検索サイトで放送大学ウェブサイトを検索し、トップページ上部「在学学生(WAKABA)」をクリックする。



2. 「システムWAKABA(教務情報システム)」をクリックする。

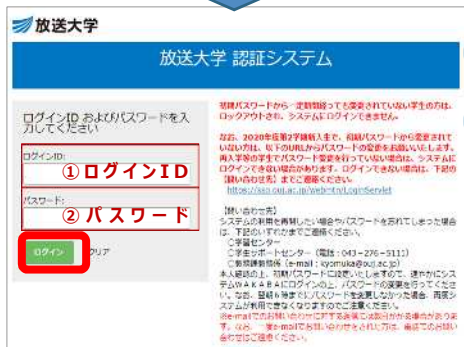
3. ログイン画面左側の「ログイン」をクリックする。



4. 放送大学認証システム画面にて、①ログインID②パスワードを入力して、ログインをクリックする。

※ログインIDとパスワードは入学許可書に記載されています。一定期間経っても初期パスワードを変更していない場合は、ロックアウトされログインできなくなります。ご不明な場合は、総合受付(043-276-5111)か学習センターへお問い合わせください。

◆ システムWAKABA トップ画面の見方 ◆



名称	説明
① パスワード変更	パスワードの変更ができます。初期パスワードから変更をお願いします。
② キャンパスメール	学生一人一人に割り振られるメールアドレスに届いたメールが確認できます。メールアドレスは、学生番号の数字10桁@campus.ouj.ac.jpです。
③ お知らせ	大学からの重要なお知らせが表示されます。
④ メインメニュー	「キャンパスライフ」「授業サポート」「教務情報」の3つのメニューがあり、選択したメニューに応じて、情報の閲覧や各種届出の提出等ができます。各メニューの詳細は10ページをご覧ください。
⑤ 学内リンク	学生生活に欠かせないページへアクセスできます。通信指導の提出、放送授業の視聴、単位認定試験の過去問題等を閲覧できます。詳しくは12ページをご覧ください。

◆ メインメニューの詳細(一部抜粋) ◆

キャンパスライフ	
学 内 連 絡	大学と学習センターから受信した連絡の確認と、優先学習センターの設定ができます。
ス ケ ジ ュ ー ル	自分の予定を登録し、スケジュールを管理できます。また、授業の予定や単位認定試験日程などが、履修状況に応じて表示されます。
学 習 案 内	放送授業、オンライン授業、体育実技、卒業研究、学外連携など学内関連の各種ファイルをダウンロードすることができます。
学 生 生 活	学生支援、進路情報、学則・規則、スケジュール、その他の学内関連の各種ファイルをダウンロードすることができます。
各種届出・申請様式 (※)	諸証明書や各種変更手続き等に必要な書類をダウンロードすることができます。また、書類の提出期間、提出先、必要関係書類、注意事項等も掲載されています。
附属施設・情報システム	「【システムWAKABA】学生用マニュアル」、「システムWAKABAのご利用にあたって」等のファイルをダウンロードすることができます。
学 内 F A Q	学内のよくある質問と回答を検索し、参照することができます。
授業サポート	
授 業 連 絡	履修している科目または参加しているゼミについて、教員からの連絡情報を参照することができます。
質 問 箱	教員に対して授業に関する質問を登録することや、回答を確認することができます。
資 料 室	授業・教材に関する各種資料をダウンロードすることができます。
談 話 室	科目の履修者同士で、授業に関するコメントのやりとりを行うことができます。
教務情報	
学 生 カ ル テ	ご自身の学籍情報、入学資格情報、住所・連絡先情報、履修情報、単位修得状況情報、傷害保険情報、授業料納入情報、教材発送情報、学割発行情報等を確認することができます。
変 更 ・ 異 動 手 続	各種変更・異動手続きをWebから申請します。また、申請履歴の確認や、申請の取消・編集もできます。
履 修 成 績 照 会	各科目の履修成績を確認することができます。
単位認定試験時間割 照会(学生用)	単位認定試験の時間割を確認することができます。
科 目 登 録 申 請	科目登録の申請や登録申請済みの科目の内容を確認することができます。
継 続 入 学 申 請	継続入学の登録申請ができます。
出 願 申 請 進 行 状 況 確 認	出願申請の進行状況や出願申請内容を確認することができます。
シ ラ バ ス 参 照	シラバスを検索して確認することができます。
所属コース(専攻)変更・ カリキュラム移行 シミュレーション	所属コース(専攻)の変更やカリキュラムを移行した場合の必要単位等をシミュレーションすることができます。

(※) 各種届出・申請様式 の一覧

◎ 諸証明書交付願(在学/成績・単位修得/卒業/卒業見込/在学期間/履修等証明書)		
◎ 諸証明書交付願(教員免許状申請用証明書、大学院受験用証明書、その他)		
◎ 写真票(学部/大学院用)	◎ 学生証再発行願(学部/大学院用)	
◎ 所属コース・専攻変更願 兼 カリキュラム移行届	◎ 所属学習センター変更願	
◎ 氏名等変更届	◎ 住所等変更届	◎ 職業等変更届
◎ 休学届	◎ 復学届	◎ 退学届
◎ その他(質問票、試験問題、解答等郵送サービス申込書、放送教材郵送貸出申込書 他)		

◆ 学生カルテの見方 ◆

学生カルテ詳細 ?

・表示対象を選択して「表示」をクリックしてください。

個人情報が表示されます

学生番号	111-11111-1	学生種別	全科履修生
氏名	宮崎 学生	現況区分	在学中
カナ氏名	ミヤザキ ガクセイ	カリキュラム区分	16カリ
コース/プログラム	生活と福祉コース	相手先コード	
学習センター	宮崎学習センター	入学時適宜在学期数	8
在学期数	4	休学期数	0
在学可能学期数	8		



顔写真が
変更できます

顔写真設定

学籍情報 ▼ 表示

基本情報

学生番号	111-11111-1		
学生所属	教養学部 教養学科		
氏名	宮崎 学生		
カナ氏名	ミヤザキ ガクセイ		
英字氏名			
郵便物宛名	宮崎 学生		
郵便物宛名カナ	ミヤザキ ガクセイ		
学生種別	全科履修生	現況区分	在学中
学習センター	宮崎学習センター		
受験センター	宮崎学習センター	集中科目受験センター	

その他の情報を見るにはこちらの▼をクリックしてください
クリックすると表示可能な情報が現れます
「表示」をクリックすると画面が切り替わります

▶ それぞれ確認できる情報は以下のとおりです。(一部抜粋)

学籍情報	個人情報、学籍情報、学位情報等
入学資格情報	入学・受講資格情報、出願資格情報等
住所・連絡先情報	住所情報、緊急連絡先情報、発送物情報等
履修情報	当学期に履修している科目数、科目情報(BS放送曜日・時間、試験日時)等
単位修得状況情報	卒業要件(科目区分にかかる要件、授業形態にかかる要件)、成績情報等
授業料納入情報	授業料納入情報
教材発送情報	教材の発送状況、発送物情報

〈単位修得状況情報の見方〉

[1. 科目区分にかかる要件]

[2. 授業形態にかかる要件]

- ▶ それぞれの要件が2段で表示されます。
- ▶ 赤字で表示された数字が不足単位なので、卒業を目指す方は赤字が「***」(不足なし)の表示になるように単位を修得していきます。

単位修得状況情報 ▼ 表示

単位修得累計表※1

1. 科目区分にかかる要件 ()内は、面接授業の単位数です。

科目区分	卒業必要単位数内訳			再入学者特別要件内訳			修得済単位数内訳		履修中科目単位数内訳	
	修得すべき最低単位数	修得済単位数	不足単位数	修得すべき最低単位数	修得済単位数	不足単位数	本学修得単位数	他大学等修得単位数	履修中科目単位数	不足単位数(見込)
基礎科目(計)	14	0(0)	14						0	14
外国語科目			2						0	2
コース科目(計)			70						0	70
自コース(生活と福祉)			32	16			***	2	0	32
他コース	4	4(1)	***						0	***
総単位数	124 ※3	6(1)	118						0	118

前学期末での
不足単位数

履修中の科目を全て
修得できた場合の
不足単位数

「***」は不足なしの
表示です

2. 授業形態にかかる要件

授業形態	卒業必要単位数内訳			修得済単位数内訳		履修中科目単位数内訳	
	修得すべき最低単位数	修得済単位数	不足単位数	本学修得単位数	他大学等修得単位数	履修中科目単位数	不足単位数(見込)
放送授業(A)	94	5	89	5	0	0	89
面接授業又はオンライン(B)	20	1	19	1	0	0	19
放送/面接/オンライン(C) ※4	10	0	10	0	0	0	10
総単位数(A+B+C)	124	6	118	6	0	0	118

◆ 学内リンクの見方(一部抜粋) ◆

学内リンク	
①	Web通信指導
②	Web単位認定試験
③	オンライン授業
④	放送授業のインターネット配信
⑤	過去の単位認定試験問題・解答等
	面接授業(第1学期)のページ
	面接授業(第2学期)のページ
	新規開設科目印刷教材(試し読み)
	放送大学自己学習サイト
	看護師国家試験学習支援ツール
	修士論文閲覧
	放送大学附属図書館
	学習センター一覧
⑥	同時双方向Web授業
	放送大学トップページ

	名称	説明
①	Web通信指導	通信指導をインターネットで提出することができます。択一式の提出型問題全科目に対応しています。
②	Web単位認定試験	単位認定試験のWeb試験はこちらから受験できます。単位認定試験期間になると、通信指導に合格した受験科目が表示されます。
③	オンライン授業	オンライン授業を科目登録することで受講できます。オンライン授業の教材やレポート提出等はこちらからできます。
④	放送授業のインターネット配信	原則全ての放送授業をインターネット配信しています。好きな時に好きなだけ学習することができます。科目の検索方法等は次頁をご覧ください。
⑤	過去の単位認定試験問題・解答等	単位認定試験の過去問題(過去1年分)を見ることができます。必要であればご自身でプリントアウトしてください。学習センターでプリントアウトして提供することはしていませんのでご了承ください。
⑥	同時双方向Web授業	同時双方向Web授業の科目登録期間に科目登録することで受講できます。Web会議システム(Zoom)を活用し、決まった日時に授業を行うリアルタイム形式の授業を、全国に散在する学生とコミュニケーションを図りながら受けられます。

② Web単位認定試験ページ

単位認定試験は、原則 Web 試験にて実施されます
(一部科目のみ郵送)。

提出までの流れ

1 Web単位認定試験

① Web単位認定試験

② 単位認定試験体験版

③ 操作ガイド(必読)はこちら!

④ 科目一覧

1. はじめに、画面左側の「リンク集」→「◎操作ガイド(必読)」から、操作ガイドをご確認ください。

2. 「科目一覧」に表示されている科目の中から、受験したい科目の科目名をクリックします。

(科目ごとに、『授業科目案内』に記載の出題形式(「択一式」「記述式」「併用式」のいずれか)で出題されます。)

3. 試験開始画面の注意事項をよく確認のうえ、「問題を受験する」をクリックします。

3 試験を開始する

！注意！

受験にはID・パスワードの認証が必要です。あなたが登録を保持した時点からタイマーがカウントダウンを開始します。タイマーは途中で停止できません。毎時毎分に試験を終了する必要があります。準備ができたら「受験を開始する」をクリックし、受験を開始してください。

試験を開始する

4. 受験画面が開き、制限時間タイマーのカウントダウンが始まります。

5. 解答の作成が終わったら、受験画面の最下部にある「保存して次へ」ボタンをクリックします。

4 問題・解答入力欄

問題と解答入力欄が表示されるので、1問ごとに解答してください。

5 保存して次へ

6. 確認画面で確認して問題がなければ、「すべての解答を送信して終了する」をクリックします。

6 確認

解答を送信すると、解答を変更することはできなくなります。本当に送信してもよろしいですか？

すべての解答を送信して終了する

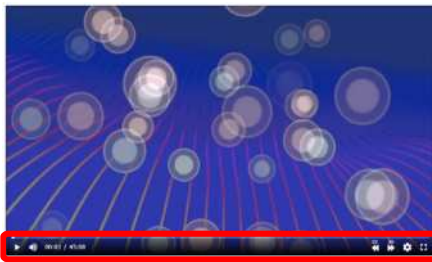
キャンセル

④ 放送授業のインターネット配信ページ

- 画面左側のカテゴリー(例:01 教養学部)を選択すると、科目区分とコース名が表示されます。
- 表示された区分(例:01 基盤科目)を選択すると、その区分に含まれる科目が授業科目案内に記載されている順番に表示されます。
- 視聴したい科目名(例:01 運動と健康)をクリックしてください。
- 第1回～第15回まで表示されるので視聴したい回をクリックしてください。配信プレーヤーが起動します。

※スマートフォン、タブレット端末でも同様に視聴できます。

〈配信プレーヤーの操作方法〉



アイコン	機能
①	一時停止中に表示されます。押すと再生を開始します。 動画再生中に表示されます。押すと一時停止します。
②	音量アイコンです。 ・斜線が表示された場合は、ミュート(無音)です。 ・音量のシークバーを左右に操作し、音量調整することも可能です。
③	動画が10秒戻ります。
④	動画が30秒進みます。

アイコン	機能
⑤	設定アイコンです。 ・押すと字幕表示、再生速度の設定をすることができます。 ※字幕対応科目のみ表示します。 ※1.5倍速時の字幕表示は非対応です。 ・再生速度は、0.8倍速・1.0倍速・1.5倍速が選べます。
⑥	画面の大きさを切り替えられます。

⑤ 過去の単位認定試験問題・解答等ページ

過去2回(1年間)分の単位認定試験問題・解答・解説が公開されています。過去問題は科目コード順に表示されます。最新版の Adobe Acrobat Reader をインストールしてご利用ください。

ウェブサイトの活用について



宮崎学習センターウェブサイトアドレス <https://www.sc.ouj.ac.jp/center/miyazaki/>

イベント等のお知らせや緊急のお知らせ等を掲載していますので、ぜひご利用ください。
 学生の皆様が必要な時に、必要とする情報を提供できるように更新しています。

◆HOME画面の見方◆

内 容	
①Menu	それぞれの項目にカーソルを合わせると、移動できるページのタイトルが表示されます。 この部分は画面上部に常に表示されています。
②クイックリンク	よく利用されるページへ簡単に移動できます。 この部分はページの右側に常に表示されています。
③在学生の方へ	在学生の皆様へ、特に知っておいていただきたい情報がある場合に表示します。
④イベントの案内	宮崎学習センター主催のイベントがある場合に表示します。それぞれの項目をクリックすると、イベント内容を紹介するページに移動します。
⑤宮崎学習センターからのお知らせ	スケジュールに合わせて、在学生の方、一般の方、一般・在学生の方へお知らせしたい情報を掲載しています。一覧を見るから過去のお知らせもご覧いただけます。



◆各ページでご覧いただける内容は下記のとおりです。

Menu	ページタイトル	内 容
この学習センターについて	所長ご挨拶	宮崎学習センター所長からの挨拶
	学習センター概要	宮崎学習センターの特色や、周辺環境等について
	教員紹介	客員教員の担当科目等
	施設利用案内	開所時間や利用方法等について
	公開講演会・オープンキャンパス	公開講演会・入学相談会・学園祭等について
	アクセス	地図、アクセス方法、駐車場の案内
	サークル・同窓会のご案内	公認サークルや学友同窓会について
	機関誌紹介	機関誌「向日葵」の最新号、バックナンバー
スケジュール・授業案内	センタースケジュール	授業や行事の案内
	面接授業一覧	各学期に実施する面接授業の内容
	学習相談一覧	学習相談の案内・申込
	学生作品紹介	宮崎学習センター所属の学生から寄せられた作品を紹介
	学友同窓会からのお知らせ	学友同窓会の案内
	よくある質問(宮崎学習センター版)	宮崎学習センター所属の学生から寄せられるよくある質問への回答

諸手続き・諸証明書等について

在学中に種々の手続き、証明書等が必要になることがあります。詳細については、「学生生活の栞」を参照のうえ、お手続きください。

◆ 学生証の交付 ◆

学生証は、放送大学学生であることを証明する身分証明書であり、学習センターの利用や単位認定試験の受験等で必要となるため、必ず交付を受けてください。

学生証は顔写真がシステムWAKABAに登録された後に発行できます。システムWAKABAに顔写真の登録をしていない方は、システムWAKABAに顔写真を登録するか、「学生生活の栞」巻末の「様式11写真票」に必要事項を記入のうえ、本部学生課に提出することで登録できます。

宮崎学習センターでは、学生証を学習センター窓口以外でも受け取ることが可能です。

①宮崎市内での受取

面接授業会場、単位認定試験会場(南宮崎ランチ試験場)などで受取を希望される方は、事前に宮崎学習センターへご連絡ください。受取場所を相談のうえ、学生証の交付を受けてください。

③郵送による受取

以下の書類を同封して宮崎学習センターに送付してください。

1. 白紙に「郵送による学生証交付希望」と書き、氏名・学生番号・電話番号・学生の種類を記入したもの
2. 新規・継続入学生:「入学許可書」と「運転免許証等の顔写真の入った証明書」のコピー
有効期限切れの方:「有効期限切れの学生証」
3. 返信用封筒:宛名を記入し、必ず返信用切手244円分(特定記録郵便)を貼付したもの
※封筒のサイズは長形3号、4号などの定型郵便サイズのもの

◆ 学生旅客運賃割引証(学割証)の発行 ◆

全科履修生及び博士・修士全科生が、自宅から学習センターまたは大学本部に通学する場合等に使用できます。発行区間は目的地への最短経路です。さらに回数券は往復が同一経路の場合に限ります。発行は、所属学習センターで行います。

なお、申請を希望する方は、必ず「学生生活の栞」P122～124の発行条件をご覧ください。

≪申請方法≫

1)窓口での申請

学習センター窓口にて備えてある所定の発行願に必要事項を記入のうえ、お申込みください。

2)郵送での申請

所定の発行願をシステムWAKABAからダウンロードし、返信用封筒(切手貼付、宛名明記)を同封のうえ、使用予定日の10日前(閉所日を除く)までに所属学習センターへ到着するよう送付してください。

◆ 学生教育研究災害傷害保険(学研災)の加入 ◆

この保険は、学生(=加入者)が教育研究活動中に被る事故に対する補償を目的としており、全ての種類の学生が加入することができます。万一の事故に備え、ぜひこの保険に加入するようお薦めいたします。

保険料は100円です。加入すると加入の翌日0時から補償の対象となります。なお、一度加入すると、学籍が間をおかず、教養学部・大学院に在学中である限り、保険期間が6年間継続します。学習センター窓口にて学生証を添えてお申込みください(申込みは所属学習センター以外でも可能)。

◆ 各種変更手続 ◆

各種変更手続は、変更内容、学生の種類によって提出先、提出期間が異なります。

手続きは、システムWAKABAから行うか、または「学生生活の葉」の巻末に掲載されている諸様式に必要事項を記入して各提出先に郵送等してください。なお、諸様式は学習センターにも備えてあります。

届出種類	提出先		提出期間		システムWAKABAでの提出
	教養学部	大学院	第1学期	第2学期	
住所等変更届 (住所・連絡先)	所属学習センター	<ul style="list-style-type: none"> ▶ 修士・博士全科学 本部教務課大学院研究指導係 ▶ 修士選科・科目生 本部学生課入学・履修係 	<ul style="list-style-type: none"> ・変更後速やかに提出してください ・郵便局への転居届の提出も忘れずに！ 		○
氏名等変更届 (氏名・郵便物宛名・国籍)	本部学生課入学・履修係	<ul style="list-style-type: none"> ▶ 修士・博士全科学 本部教務課大学院研究指導係 ▶ 修士選科・科目生 本部学生課入学・履修係 	<ul style="list-style-type: none"> ・変更後速やかに提出してください ・学生証の再発行手続も忘れずに！ 		○ 証明書データの送信が必要
所属学習センター変更願	本部学生課入学・履修係	<ul style="list-style-type: none"> ▶ 修士・博士全科学 本部教務課大学院研究指導係 ▶ 修士選科生 本部学生課入学・履修係 	第2学期からの変更	次年度第1学期からの変更	○
			4月20日～8月10日	10月20日～2月8日	
所属コース・専攻変更願兼カリキュラム移行届	本部学生課入学・履修係	/	第2学期からの変更(移行)	次年度第1学期からの変更(移行)	○
			4月20日～6月7日	10月20日～12月7日	
休学願・復学願	本部学生課入学・履修係	<ul style="list-style-type: none"> ▶ 修士・博士全科学 本部教務課大学院研究指導係 ▶ 修士選科生 本部学生課入学・履修係 	第2学期からの休学・復学 郵送	次年度第1学期からの休学・復学 郵送	○
			4月20日～9月25日	10月20日～3月25日	
			システムWAKABA	システムWAKABA	
			4月20日～9月30日	10月20日～3月31日	
退学願	本部学生課入学・履修係	<ul style="list-style-type: none"> ▶ 修士・博士全科学 本部教務課大学院研究指導係 ▶ 修士選科生 本部学生課入学・履修係 	第1学期末での退学 郵送	第2学期末での退学 郵送	○
			4月20日～9月25日	10月20日～3月25日	
			システムWAKABA	システムWAKABA	
			4月20日～9月30日	10月20日～3月31日	
単位認定試験学習センター受験申込書(※)	本部学生課単位認定試験係		郵送	郵送	×
			4月1日～5月24日	10月1日～11月24日	

※単位認定試験の学習センター受験申込書は、「学生生活の葉」等の送付物に同封されています。



◆ 各種証明書の発行 ◆

すべての証明書の発行は、学習センターで行っています。
大学院(修士課程・博士課程)は、学生生活の葉P92～94をご覧ください。

区分 証明書の種類	証明書の内容	申請先	対象学生		
			全科履修生	選科・科目履修生	集中科目生 履修生 司書教諭
①在学証明書 (英文を含む)	現在在学していることの証明	学習センター	○	○	○
②成績・単位修得証明書 (英文を含む)	現在までに修得した授業科目の単位数および評価の証明	学習センター	○	○	○
③卒業証明書 (英文を含む)	卒業したことの証明	学習センター	○ 卒業生のみ	—	—
④卒業見込証明書 (英文を含む)	卒業する見込であることの証明	学習センター	○	—	—
⑤在学期間証明書 (英文を含む)	在学した期間の証明	学習センター	○	○	○
⑥履修証明書 (英文を含む)	現在履修している科目などの証明	学習センター	○	○	○
⑦教員免許状申請用の単位修得証明書 (学力に関する証明書)	教員免許状に関する授業科目の単位数の証明	所属学習センター	○	○	—
⑧資格関係の単位修得証明書	各資格に関連する授業科目の単位数の証明	所属学習センター	○	○	○
⑨大学院受験のための調査書	大学院を受験するための基礎資格等の証明	所属学習センター	○	—	—
⑩単位認定試験受験証明書	受験をしたことの証明	受験学習センター	○	○	—

※⑦⑧⑨の証明書の発行については、諸証明書交付願(様式10)を使用してください。

発行には10日程度かかりますので、日数を考慮のうえ申請してください。

※⑧は学芸員、司書、社会教育主事、司書教諭の資格取得のための証明書です。

≪申請方法≫

1)窓口で申請する場合

「学生生活の葉」巻末の様式(諸証明書交付願)に記入のうえ、手数料(1通につき200円)を添えて、宮崎学習センター事務室に申請してください。

2)郵便で申請する場合

以下の書類を同封のうえ、宮崎学習センターまで郵送してください。

①諸証明書交付願

②発行手数料(1通につき200円)

現金の場合は現金書留で送ってください。

「郵便定額小為替証書」(何も記入しない)を購入した場合は普通郵便で送ってください。

③返信用封筒(長形3号、切手貼付、宛名明記)

※証明書が2通以上の場合は、94円切手を貼付ください。



学習相談申込フォーム <https://forms.gle/xaScWK2hcjbqb5is9>

学習相談

学習相談は、所長と客員教員、学習センターの職員が応じます。学習の進め方や学習上の相談、大学院進学、卒業研究履修等の相談を受け付けています。相談内容によって、教員が対応するものと職員が対応するものがあります。

また、放送授業・印刷教材等の授業内容についての質問は、システムWAKABA「授業サポート」に設けられた「質問箱」又は、「学生生活の葉」巻末の「様式14質問票」を本部学生課に提出することで質問できます。詳しくは、「学生生活の葉」P79～80をご覧ください。

申込方法

学習センターへお電話いただくか、右上のQRコードをスマートフォン等で読み込み「学習相談申込フォーム」からお申込みください。

◆ 教員紹介 ◆

【宮崎学習センター所長】



松下 洋一

専門分野：有機化学、天然資源化学

【客員教員】 ①現職等 ②専門分野 (五十音順)



川村 道子

①宮崎県立看護大学 教授
②精神看護学



坂本 真人

①宮崎大学 教授
②計算機科学、画像応用



土田 博

①南九州大学 教授
②会計学



永松 敦

①宮崎公立大学 教授
②日本民俗学



福島 三穂子

①宮崎大学 准教授
②社会学



藤井 良宜

①宮崎大学 教授
②統計科学、応用数学



柳田 俊彦

①宮崎大学 教授
②臨床薬理学

課外活動等について

学生は、互いに研究やスポーツなどのためにサークルを結成したり、文化的行事や講演会を開催するなどの活動を行うことによって、啓発しあい、親睦を深めあうことができます。なお、学生の課外活動は、教育・研究の場である大学にふさわしい秩序と品位を保つものでなければなりません。

サークル活動

宮崎学習センターで活動中のサークルは、英語サークル、絵画サークル、パソコンサークル、税法サークル、ハングルみやざき交流会の5つのグループです。

入会を希望される方は事務室に申し出てください。

また、サークルを設立するときは「学生生活の葉」P114をご参照のうえ、事務室にご相談ください。

英語サークル



絵画サークル



パソコンサークル



税法サークル



ハングルみやざき交流会



学生研修旅行

学習の一環として、知識を深め、教養を高め、併せて教職員と学生相互の交流を図るために、年に1回の予定で実施しています。

今年度は10月1日(日)に開催を予定しています。
開催案内でお知らせしますので、奮ってご参加ください。



機関誌 「向日葵」

学習センターから学生の皆様にお知らせする学習に関する重要な情報等を掲載しています。4月、7月、10月、1月の年4回発行し、ご自宅に郵送しています。
重要なお知らせを掲載していますので、必ずご覧ください。

学生作品紹介

放送大学に入学して感じたことや、日頃の学習成果等を発表する場を、機関紙「向日葵」及び宮崎学習センターウェブサイト内に設けます。学びの中で気づいたことや、印象に残る思い出を作品として残してみませんか？
応募方法については機関誌「向日葵」にてお知らせします。

宮崎学友同窓会ひまわり

宮崎学習センターの在學生同士・卒業生同士および在學生と卒業生の交流を目的として活動している同窓会組織です。学習センターの行事と連携し、活動を行っています。

- 新入生の不安や疑問を少しでも解消できるように
- 在學生は學生同士の交流でリフレッシュして頑張れるように
- 卒業生は会報や活動を通して繋がってられるように

県内各地域にいる世話人皆がこの気持ちで活動しています。
入会費・年会費無料です。在學生の皆様の入会をお待ちしています！
お問い合わせ・入会申込は、宮崎学習センターまでご連絡ください。



2019年度 学生交流親睦会の様子

2023年度開設予定 面接授業科目一覧

2023年度に開設予定の面接授業です。日程等は変更されることがありますので、参考用としてご覧ください。確定版は、面接授業時間割表(九州・沖縄ブロック版)で公表されます。科目登録の際は、時間割表に記載されている授業概要をご確認頂き、申請をお願いいたします。

◆ 2023年度第1学期 開設予定科目 ◆

科目区分	科目名	担当講師名	所属・職名	授業日	会場
専門社産	地域経済から見る宮崎の可能性	緒方 哲	宮崎産業経営大学 客員教授	4/22・23	宮崎サザンビューティ専門学校
専門人文	中世日本の物語と絵画	山本 聡美	早稲田大学 教授	5/6・7	宮崎サザンビューティ専門学校
専門社産	地域活性化システム論	熊野 稔	宮崎大学 教授	5/13・14	宮崎県婦人会館
専門人文	日本語の性格	滝浦 真人	放送大学 教授	5/13・14	宮崎市中央公民館※
専門心教	特別な支援を要する子どもの教育	半田 健	宮崎大学 准教授	5/20・21	宮崎サザンビューティ専門学校
専門情報	初等中等教育でのAI時代の学び	中川 一史	放送大学 教授	5/20・21	宮崎学習センター
導入心教	学習の科学	野崎 秀正	宮崎公立大学 教授	5/27・28	宮崎サザンビューティ専門学校
専門自環	身の回りのあっと驚く化学体験2	菅本 和寛	宮崎大学 准教授	6/3・4	宮崎大学木花キャンパス
専門心教	心理学実験2	小澤 拓大	宮崎学園短期大学 准教授	6/10・11	宮崎学習センター
基 保	健康志向の運動実践	鶴田 来美 吉永 砂織	宮崎大学 教授 宮崎大学 准教授	6/24・25	宮崎大学清武キャンパス
専門自環	海洋生物学実習	内田 勝久	宮崎大学 教授	7/1・2	宮崎大学農学部 延岡フィールド
専門生福	身体を診る～生命を守るために	山内 豊明	放送大学 教授	7/8・9	日向市中央公民館
専門心教	心理学実験1	内藤 健一	九州保健福祉大学 講師	7/8・9	宮崎学習センター

※面接授業時間割表から会場が変更になっておりますのでご注意ください。

◆ 2023年度第2学期 開設予定科目 ◆

科目区分	科目名	担当講師名	所属・職名	授業日	会場
基 盤	新・初歩からのパソコン	坂本 真人	宮崎大学 教授	10/21・22	宮崎学習センター
導入生福	病気と薬・薬物治療入門	柳田 俊彦	宮崎大学 教授	10/21・22	宮崎サザンビューティ専門学校
基 外	コミュニケーション英語	福島 三穂子	宮崎大学 准教授	10/28・29	宮崎サザンビューティ専門学校
専門心教	行動論的カウンセリング	前田 直樹	九州保健福祉大学 教授	10/28・29	宮崎学習センター
専門人文	旧暦と年中行事	永松 敦	宮崎公立大学 教授	11/4・5	宮崎公立大学
導入情報	データサイエンス入門	藤井 良宜	宮崎大学 教授	11/11・12	宮崎学習センター
専門心教	臨床心理学	宮野 秀市	宮崎大学 講師	11/11・12	宮崎県婦人会館
基 外	韓国語入門	韓 壽燕	宮崎大学 非常勤講師	11/18・19	宮崎県婦人会館
導入社産	会計学入門2－税務会計(所得税)－	土田 博	南九州大学 教授	11/25・26	南九州大学宮崎キャンパス
基 盤	ホスピタリティとマナーを考える	柚木崎 千春	南九州大学 教授	12/2・3	南九州大学宮崎キャンパス
専門心教	心理検査法基礎実習	小澤 拓大	宮崎学園短期大学 准教授	12/2・3	宮崎県婦人会館
専門心教	心理学実験3	内藤 健一	九州保健福祉大学 講師	12/9・10	宮崎学習センター
専門人文	漢字の歴史と文化	山元 宣宏	宮崎大学 准教授	12/9・10	宮崎大学木花キャンパス
専門自環	果樹園芸科学	鉄村 琢哉	宮崎大学 教授	12/16・17	宮崎大学木花キャンパス
専門生福	精神保健学	川村 道子	宮崎県立看護大学 教授	12/23・24	宮崎県立看護大学

※やむを得ない事情により、閉講・日程変更する場合がありますが、それに伴い受講できない場合は受講料を返金します。ただし、授業日程の変更等の際は、交通費等は補償しませんのであらかじめご了承ください。
※新型コロナウイルス感染症拡大の影響を受け、対面授業の中止(閉講)、定員削減、Zoom等のシステムによるWeb授業への変更、状況次第では代替措置へ切り替えなどの措置をおこなう可能性があります。

2023年度 学年暦

この暦は予定であり、変更されることがあります。
変更の際は、宮崎学習センターのウェブサイトや掲示板等でお知らせします。

4 月			
日	曜	事 項	
1	土		放送授業開始 第1学期単位認定試験「学習センター受験申請書」受付開始(郵送:~5/24)
2	日		
3	月	閉所日	
4	火		
5	水		オンライン授業開始
6	木		
7	金		
8	土		
9	日		
10	月	閉所日	
11	火		
12	水		
13	木		
14	金		
15	土		第1学期 面接授業 空席発表
16	日		
17	月	閉所日	
18	火		
19	水		
20	木		第1学期 面接授業 追加登録開始
21	金		
22	土		【面接授業】(宮崎)
23	日		【面接授業】(宮崎)
24	月	閉所日	
25	火		
26	水		
27	木		
28	金		
29	土	閉所日	昭和の日
30	日	閉所日	臨時閉所

注1:面接授業は実施会場を記載しています。(センター)は宮崎学習センター、(宮崎)は宮崎市会場です。

2023年度 学年暦

この暦は予定であり、変更されることがあります。
変更の際は、宮崎学習センターのウェブサイトや掲示板等でお知らせします。

5 月		
日	曜	事項
1	月	閉所日 同時双方向Web授業開始 【夏季集中科目(司書教諭)】出願・科目登録開始(~5/31)
2	火	閉所日 臨時閉所
3	水	閉所日 憲法記念日
4	木	閉所日 みどりの日
5	金	閉所日 こどもの日
6	土	【面接授業】(宮崎)
7	日	【面接授業】(宮崎)
8	月	閉所日
9	火	第1学期 通信指導提出期間開始(Web:5/9 10:00 ~ 5/30 17:00)
10	水	
11	木	
12	金	
13	土	【面接授業】(宮崎)(宮崎)
14	日	【面接授業】(宮崎)(宮崎) 宮崎市内2箇所で開催予定
15	月	閉所日
16	火	第1学期 通信指導提出期間開始(郵送:~5/30必着)
17	水	
18	木	
19	金	
20	土	【面接授業】(センター)(宮崎)
21	日	【面接授業】(センター)(宮崎)
22	月	閉所日
23	火	
24	水	第1学期単位認定試験 「学習センター受験申請書」受付締切(郵送:本部必着)
25	木	
26	金	
27	土	【面接授業】(宮崎)
28	日	【面接授業】(宮崎)
29	月	閉所日
30	火	第1学期通信指導提出締切(郵送:本部必着 Web:17:00)
31	水	【夏季集中科目(司書教諭)】出願・科目登録締切

注1:面接授業は実施会場を記載しています。(センター)は宮崎学習センター、(宮崎)は宮崎市会場です。

2023年度 学年暦

この暦は予定であり、変更されることがあります。
変更の際は、宮崎学習センターのウェブサイトや掲示板等でお知らせします。

6 月		
日	曜	事項
1	木	
2	金	
3	土	【面接授業】(宮崎)
4	日	【面接授業】(宮崎)
5	月	閉所日
6	火	
7	水	
8	木	
9	金	
10	土	【面接授業】(センター) 【学部・大学院(選科・科目)】2023年度第2学期第1回学生募集開始(~8/31) 【大学院(修士全科・博士全科)】2024年度出願資格事前審査受付開始(~7/7)
11	日	【面接授業】(センター)
12	月	閉所日
13	火	
14	水	
15	木	
16	金	
17	土	
18	日	
19	月	閉所日
20	火	
21	水	
22	木	
23	金	
24	土	【面接授業】(宮崎)
25	日	【面接授業】(宮崎)
26	月	閉所日
27	火	
28	水	
29	木	
30	金	

注1:面接授業は実施会場を記載しています。(センター)は宮崎学習センター、(宮崎)は宮崎市会場です。

2023年度 学年暦

この暦は予定であり、変更されることがあります。
変更の際は、宮崎学習センターのウェブサイトや掲示板等でお知らせします。

7 月		
日	曜	事項
1	土	【面接授業】(延岡)
2	日	【面接授業】(延岡)
3	月	閉所日
4	火	
5	水	
6	木	
7	金	
8	土	【面接授業】(センター)(日向)
9	日	【面接授業】(センター)(日向)
10	月	閉所日
11	火	
12	水	
13	木	
14	金	
15	土	【学部】【大学院】Web単位認定試験 (7/15 9:00 ~ 7/25 17:00)
16	日	【学部】【大学院】Web単位認定試験
17	月	閉所日
18	火	【学部】【大学院】Web単位認定試験
19	水	【学部】【大学院】Web単位認定試験
20	木	【学部】【大学院】Web単位認定試験
21	金	【学部】【大学院】Web単位認定試験
22	土	【学部】【大学院】Web単位認定試験
23	日	【学部】【大学院】Web単位認定試験
24	月	閉所日
25	火	【学部】【大学院】Web単位認定試験提出締切(~17:00)
26	水	
27	木	
28	金	
29	土	
30	日	
31	月	閉所日

日向市内2箇所で開講予定

海の日

【学習センター等で受験する場合】
★「授業科目案内」およびシステム
WAKABAに記載の試験日・時限
に受験となりますが、個別に受験
日時の調整をお願いすることがあ
ります。

※学習センター等で受験を希望される方
は、申請期間内に「学習センター受験申
請書」を提出する必要があります。詳しく
は、「学生生活の葉」P66~67をご
参照ください。

注1:面接授業は実施会場を記載しています。

(センター)は宮崎学習センター、(延岡)は延岡市会場、(日向)は学習センター以外の日向市会場です。

2023年度 学年暦

この暦は予定であり、変更されることがあります。
変更の際は、宮崎学習センターのウェブサイトや掲示板等でお知らせします。

8 月		
日	曜	事項
1	火	
2	水	
3	木	
4	金	
5	土	
6	日	
7	月	閉所日
8	火	
9	水	
10	木	卒業研究申請書提出期間(~8/17)
11	金	閉所日 山の日
12	土	閉所日 臨時閉所
13	日	閉所日 臨時閉所
14	月	閉所日
15	火	閉所日 臨時閉所 第2学期科目登録申請受付開始(郵送:~8/30 Web:~8/31) 【大学院(修士全科・博士全科)】2024年度出願受付開始(~8/25)
16	水	【夏季集中科目(司書教諭)】通信指導提出期限
17	木	卒業研究申請書提出期限(本部必着)
18	金	
19	土	
20	日	
21	月	閉所日
22	火	
23	水	
24	木	
25	金	【大学院(修士全科・博士全科)】2024年度出願受付締切
26	土	
27	日	
28	月	閉所日
29	火	
30	水	第2学期科目登録申請受付締切(郵送:本部必着)
31	木	第2学期科目登録申請受付締切(Web:24:00) 【学部】【大学院(選科・科目)】2023年度第2学期第1回出願受付締切

2023年度 学年暦

この暦は予定であり、変更されることがあります。
変更の際は、宮崎学習センターのウェブサイトや掲示板等でお知らせします。

9 月			
日	曜	事 項	
1	金		【学部】【大学院(選科・科目)】2023年度第2学期第2回出願受付開始(~12日)
2	土		
3	日		
4	月	閉所日	
5	火		
6	水		
7	木		
8	金		
9	土		
10	日		
11	月	閉所日	
12	火		【学部】【大学院(選科・科目)】2023年度第2学期第2回出願受付締切
13	水		
14	木		
15	金		
16	土		
17	日		
18	月	閉所日	敬老の日
19	火		
20	水		
21	木		
22	金		
23	土	閉所日	秋分の日
24	日		「卒業証書・学位記授与式並びに入学者の集い」
25	月	閉所日	
26	火		
27	水		
28	木		
29	金		
30	土		【大学院(修士全科・博士全科)】2024年度入学第1次選考筆記試験

2023年度 学年暦

この暦は予定であり、変更されることがあります。
変更の際は、宮崎学習センターのウェブサイトや掲示板等でお知らせします。

10 月		
日	曜	事 項
1	日	放送授業開始 学生研修旅行 第2学期単位認定試験「学習センター受験申請書」受付開始(郵送:~11/24)
2	月	閉所日
3	火	
4	水	
5	木	オンライン授業開始
6	金	【夏季集中科目(司書教諭)】単位認定試験課題提出期限
7	土	
8	日	学園祭「ひまわりふれあい祭」
9	月	閉所日 スポーツの日
10	火	
11	水	
12	木	
13	金	
14	土	第2学期面接授業空席発表
15	日	
16	月	閉所日
17	火	
18	水	
19	木	第2学期面接授業追加登録開始
20	金	
21	土	【面接授業】(センター)(宮崎)
22	日	【面接授業】(センター)(宮崎)
23	月	閉所日
24	火	
25	水	
26	木	
27	金	
28	土	【面接授業】(センター)(宮崎)
29	日	【面接授業】(センター)(宮崎)
30	月	閉所日
31	火	

注1:面接授業は実施会場を記載しています。(センター)は宮崎学習センター、(宮崎)は宮崎市会場です。

2023年度 学年暦

この暦は予定であり、変更されることがあります。
変更の際は、宮崎学習センターのウェブサイトや掲示板等でお知らせします。

11 月		
日	曜	事項
1	水	同時双方向Web授業開始
2	木	
3	金	閉所日 文化の日
4	土	【面接授業】(宮崎)
5	日	【面接授業】(宮崎)
6	月	閉所日
7	火	
8	水	第2学期通信指導提出期間開始(Web11/8 10:00 ~ 11/29 17:00)
9	木	
10	金	
11	土	【面接授業】(センター)(宮崎)
12	日	【面接授業】(センター)(宮崎)
13	月	閉所日
14	火	
15	水	第2学期通信指導提出期間開始(郵送:~11/29必着)
16	木	
17	金	
18	土	【面接授業】(宮崎)
19	日	【面接授業】(宮崎)
20	月	閉所日
21	火	
22	水	
23	木	閉所日 勤労感謝の日
24	金	第2学期単位認定試験「学習センター受験申請書」受付締切(本部必着) 【学部】【大学院(選科・科目)】2024年度第1学期第1回出願受付開始(11月下旬)
25	土	【面接授業】(宮崎)
26	日	【面接授業】(宮崎)
27	月	閉所日
28	火	
29	水	第2学期通信指導提出締切(郵送:本部必着 Web:17:00)
30	木	

注1:面接授業は実施会場を記載しています。(センター)は宮崎学習センター、(宮崎)は宮崎市会場です。

2023年度 学年暦

この暦は予定であり、変更されることがあります。
変更の際は、宮崎学習センターのウェブサイトや掲示板等でお知らせします。

12 月			
日	曜	事 項	
1	金		
2	土	【面接授業】(宮崎)(宮崎)	宮崎市内2箇所で開講予定
3	日	【面接授業】(宮崎)(宮崎)	
4	月	閉所日	
5	火		
6	水		
7	木		
8	金		
9	土	【面接授業】(センター)(宮崎)	
10	日	【面接授業】(センター)(宮崎)	
11	月	閉所日	
12	火		
13	水		
14	木		
15	金		
16	土	【面接授業】(宮崎)	
17	日	【面接授業】(宮崎)	
18	月	閉所日	
19	火		
20	水		
21	木		
22	金		
23	土	【面接授業】(宮崎)	
24	日	【面接授業】(宮崎)	
25	月	閉所日	
26	火		
27	水		
28	木		
29	金	閉所日	年末年始閉所
30	土	閉所日	年末年始閉所
31	日	閉所日	年末年始閉所

注1:面接授業は実施会場を記載しています。(センター)は宮崎学習センター、(宮崎)は宮崎市会場です。

2023年度 学年暦

この暦は予定であり、変更されることがあります。
変更の際は、宮崎学習センターのウェブサイトや掲示板等でお知らせします。

1 月			
日	曜	事項	
1	月	閉所日	元日
2	火	閉所日	年末年始閉所
3	水	閉所日	年末年始閉所
4	木	閉所日	臨時閉所
5	金		
6	土		
7	日		
8	月	閉所日	成人の日
9	火		
10	水		
11	木		
12	金		
13	土		
14	日		
15	月	閉所日	
16	火		【学部】【大学院】Web単位認定試験 (1/16 9:00 ~1/24 17:00)
17	水		【学部】【大学院】Web単位認定試験
18	木		【学部】【大学院】Web単位認定試験
19	金		【学部】【大学院】Web単位認定試験
20	土		【学部】【大学院】Web単位認定試験
21	日		【学部】【大学院】Web単位認定試験
22	月	閉所日	【学部】【大学院】Web単位認定試験
23	火		【学部】【大学院】Web単位認定試験
24	水		【学部】【大学院】Web単位認定試験受験締切(~17:00)
25	木		
26	金		
27	土		
28	日		
29	月	閉所日	
30	火		
31	水		

【学習センター等で受験する場合】
★「授業科目案内」およびシステムWA
KABAに記載の試験日・時限に受験
となりますが、個別に受験日時の調
整をお願いすることがあります。
※学習センター等で受験を希望される方は、
申請期間内に「学習センター受験申請書」を
提出する必要があります。詳しくは、「学生

2023年度 学年暦

この暦は予定であり、変更されることがあります。
変更の際は、宮崎学習センターのウェブサイトや掲示板等でお知らせします。

2 月			
日	曜	事 項	
1	木		
2	金		
3	土		
4	日		
5	月	閉所日	
6	火		
7	水		
8	木		
9	金		
10	土		
11	日	閉所日	建国記念の日
12	月	閉所日	
13	火		2024年度第1学期科目登録申請受付開始(郵送:~2/28 Web:~2/29)
14	水		
15	木		
16	金		
17	土		
18	日		
19	月	閉所日	
20	火		
21	水		
22	木		
23	金	閉所日	天皇誕生日
24	土		
25	日		
26	月	閉所日	
27	火		
28	水		2024年度第1学期科目登録申請受付締切(郵送:本部必着)
29	木		2024年度第1学期科目登録申請受付締切(Web:24:00) 【学部】【大学院(選科・科目)】2024年度第1学期第1回出願受付締切

2023年度 学年暦

この暦は予定であり、変更されることがあります。
変更の際は、宮崎学習センターのウェブサイトや掲示板等でお知らせします。

3 月		
日	曜	事項
1	金	【学部】【大学院(選科・科目)】2024年度第1学期第2回出願受付開始(～3月中旬)
2	土	
3	日	
4	月	閉所日
5	火	
6	水	
7	木	
8	金	
9	土	
10	日	
11	月	閉所日
12	火	
13	水	
14	木	
15	金	
16	土	
17	日	
18	月	閉所日
19	火	
20	水	閉所日 春分の日
21	木	
22	金	
23	土	
24	日	「卒業証書・学位記授与式並びに入学者の集い」
25	月	閉所日
26	火	
27	水	
28	木	
29	金	
30	土	
31	日	

覚え書き

第1学期登録科目

第2学期登録科目

□ 放送授業	科目名	科目名

科目名	科目名

□ 面接授業	科目名	開講日	会場

科目名	開講日	会場