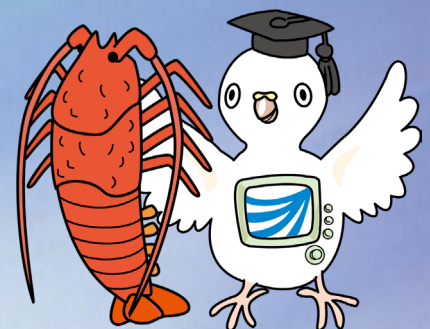


 **放送大学** 三重学習センター

利用の手引き

2026年度



目 次

• 学習センターについて	1
• 学習センターの利用時間	2
• 学習センター平面図	3
• 施設の案内	4
• 学習システム	5
• 「放送授業」の単位修得までの流れ	7
• 単位修得について	8
• 視聴学習室の利用	9
• 図書の利用	11
• システム WAKABA の活用	12
• 事務手続き・証明書の発行・学生生活など	19
• 学年暦	
第1学期	21
第2学期	24

学習センターについて

放送大学は、全国に学習センターを設置しています。学習センターは、放送授業を視聴できるほか、面接授業(スクーリング)を受けたり、サークル活動に参加したりと、様々に活用できます。

また、学生の学習の場、交流の場として、有意義な楽しい学生生活を送っていただくための施設でもあります。

この利用の手引きをよく読まれたうえで、学習センターの積極的な利用を期待します。

学習センターを利用できる方

- 本学の学生
- 学習センター所長が特に認めた者

学習センターの主な業務

- ① 面接授業を行うこと。
- ② 学生の学修上の各種の相談に応じ、指導及び支援等を行うこと。
- ③ 学生の課外活動、修学、進路選択及び心身の健康に関する指導及び支援等の厚生補導を行うこと。
- ④ 単位認定試験及び大学院の入学者選考筆記試験の実施に関すること。
- ⑤ 学生が自主的に学習するための環境を整備すること。
- ⑥ 主として地域における広報・学生募集に関する業務を行うこと。
- ⑦ その他学習センターの管理運営に関する業務を行うこと。

三重学習センターの教員

- 所 長 藤 田 伸 也 (専門：美術史学)
客員教員 苅 田 修 一 (専門：応用微生物学)
客員教員 谷 口 裕 信 (専門：歴史学(日本近代史))
客員教員 森 下 直 紀 (専門：環境史 科学技術社会論)
客員教員 鈴 木 英一郎 (専門：臨床心理学)

学習センターの利用時間

開所日と利用時間

開所日	火曜日～土曜日 *日曜日に面接授業等が行われる場合、翌火曜日が閉所日	9:00～17:30 (事務室受付休止 12時～13時)
閉所日	<ul style="list-style-type: none"> ・日曜日（面接授業・行事等ある週は翌火曜日に変更） ・月曜日 ・国民の祝日 ・年末年始（12月29日～1月3日） ・学長又は学習センター所長が特に必要と認めた日 ・三重県総合文化センター休館日 	
備考	<ul style="list-style-type: none"> ・多目的教室および自習・講義室は、行事等で使用している場合は利用できません。 ・都合により、閉所予定が変更になる場合がありますので、事前に掲示および学習センターウェブサイトでご確認ください。 	

警報発令時の臨時閉所について

津市に暴風警報または特別警報が発令された場合、臨時閉所となります。

なお、警報解除の場合は次のとおりの対応を行います。

- ・午前7時までに解除された場合：通常どおり開所します。
- ・正午までに解除された場合：解除後2時間経過してから開所します。
- ・正午までに解除されない場合：終日閉所します。

※危機の状況により、所長の判断で決定することがありますので詳しくは三重学習センターのウェブサイトでご確認ください。

注意

- ・三重学習センターを利用するには学生証の携帯が必要です。
- ・駐車場は、催しがあると満車になることがあります。なるべく公共機関をご利用ください。
- ・学習センターの開所日および利用時間は、学習センター毎に地域の実情に応じて異なります。三重学習センター以外の学習センターをご利用の際はご注意ください。

三重学習センターウェブサイトについて ・ URL：<https://www.sc.ouj.ac.jp/center/mie/>

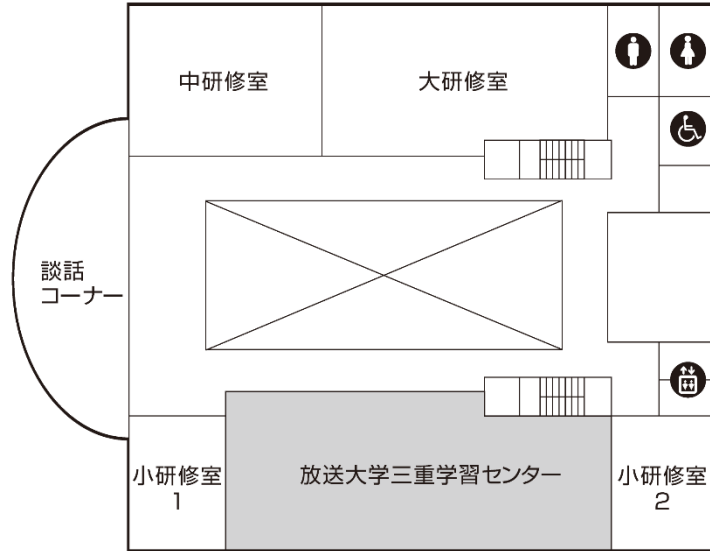


セミナーや公開講演会、最新のスケジュールや臨時閉所など大切なお知らせを掲載しています。

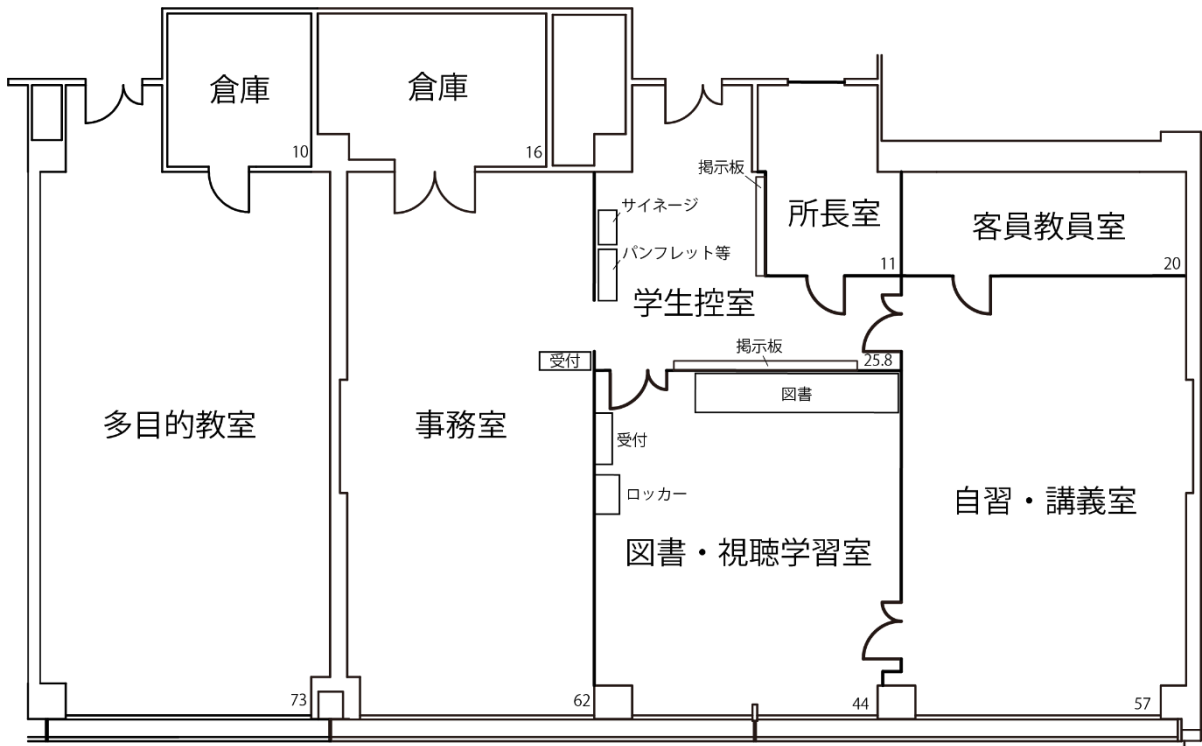


放送大学三重学習センター

学習センター平面図



拡大すると



施設の案内

視聴学習室

視聴学習室には放送授業を視聴できるパソコンがあり、個別に学習ができます。また放送授業の印刷教材（テキスト）を揃えています。

利用の際は、学生証をご持参ください。入退室時に、受付カウンターにある磁気カードリーダーに読み込ませてください。

自習・講義室

自習・講義室は面接授業・セミナーなど講義に使用します。講義に使用しないときには、学習室としても利用できます。

多目的教室

多目的教室は学習の合間の休憩、談話、飲食等にご利用ください。ご利用の際は、受付で入室手続きをしてください。単位認定試験期間中および面接授業等で使用できない日があります。

客員教員室

所長、客員教員が学修上の相談に応じます。相談をご希望の方は、事務室までお申し出ください。

掲示板

お知らせなどを掲示します。学生の皆さんがサークル活動の呼びかけ等に利用することもできますので、掲示しようとする文書を添えて事務室に届け出て許可を受けてください。

ロッカー

視聴学習室にロッカーを設置しています。（100円硬貨使用・返却式）
なお、利用は当日限りとし、貴重品は必ず身に付けるようにしてください。

事務室

履修に関すること、各種手続き、学生証・諸証明書の発行等を行います。
また、ご意見・ご要望等もどうぞお気軽にお聞かせください。

その他

学習センター内での携帯電話での通話をご遠慮ください。また全館禁煙となっていますので、喫煙は建物外の喫煙場所をお願いします。

学習システムについて

放送大学のすべての授業は、履修開始から単位修得まで1つの学期（6カ月）で完結するシステムになっています。

放送大学での学習概要は、放送大学のウェブサイトでもわかりやすく説明していますので参照してください。

- ・放送大学ウェブサイト ⇒ 在学生（WAKABA）⇒ 新入生のための学び方ガイダンス
URL：<https://www.ouj.ac.jp/gakubu/about/guide/>



放送授業「学生生活の栞」参照（学部P33～P39、大学院P50～P56）

放送視聴（テレビ科目、ラジオ科目）と印刷教材とともに学習を進めてください。

- ① 1科目（2単位）につき週1回45分の授業が15回にわたって行われます。
（大学院の一部の科目は週2回、30回）
- ② 現在、放送による視聴は以下のとおりです。

■インターネット配信

- ・原則すべての放送授業を、インターネット配信しています。
インターネット環境があれば、パソコン、スマートフォン、タブレット等でシステムWAKABAから1科目15回分の講義が、24時間どの回からでも視聴可能です。
視聴方法については「インターネット配信(放送授業)の視聴方法」(P15)を参照してください。

■BS放送

- ・テレビメインチャンネル：231ch…全ての放送授業番組、生涯学習支援番組を放送
 - ・テレビサブチャンネル：232ch
 - ・ラジオ授業チャンネル：531ch
- ※ ケーブルテレビを利用して視聴する場合、契約内容によっても異なりますので、お近くのケーブルテレビにお問い合わせください。

■ひかりTV

- ・「ひかりTV」のBSデジタル放送で、テレビ科目のみ視聴することができます。
（詳しくは「ひかりTV」のウェブサイトをご覧ください）

* 「学生生活の栞」について

URL：<https://www.ouj.ac.jp/for-students/handbook/>



オンライン授業「学生生活の栞」参照（学部 P39～P41、大学院 P57～P58）

すべての学習をインターネットで行います。印刷教材はありません。

- ① インターネットで講義を視聴し、小テスト、ディスカッション、レポート等の課題を決められた期間に提出することで成績評価を行います。（1科目1単位または2単位）
- ② 単位が修得できなかった場合は、再度科目登録が必要になります。
- ③ 授業の実施方法については科目により異なりますので、シラバスを参照してください。

科目登録前にご確認ください

自身のパソコンで問題なく受講できるかを、必ずご確認の上、科目登録をしてください。
放送大学ウェブサイト ⇒ 「オンライン授業」で検索 ⇒ 「オンライン授業体験版」

ライブ Web 授業（学部）「学生生活の栞」参照（学部 P45～47）

Web 会議システム（Zoom）を活用し、全国の学生とコミュニケーションを図りながら、同時双方向遠隔授業を行います。決まった日時に授業は行います。

- ① この授業はご自宅のパソコンを使って受講します。（学習センターでは行いません）
- ② 詳細は、放送大学ウェブサイトを参照してください。

科目登録前にご確認ください

自身のパソコンで問題なく受講できるかを、必ずご確認の上、科目登録をしてください。
「ライブ Web 授業体験版」の事前受講が必要です。

面接授業（学部）「学生生活の栞」参照（学部 P41～P45）

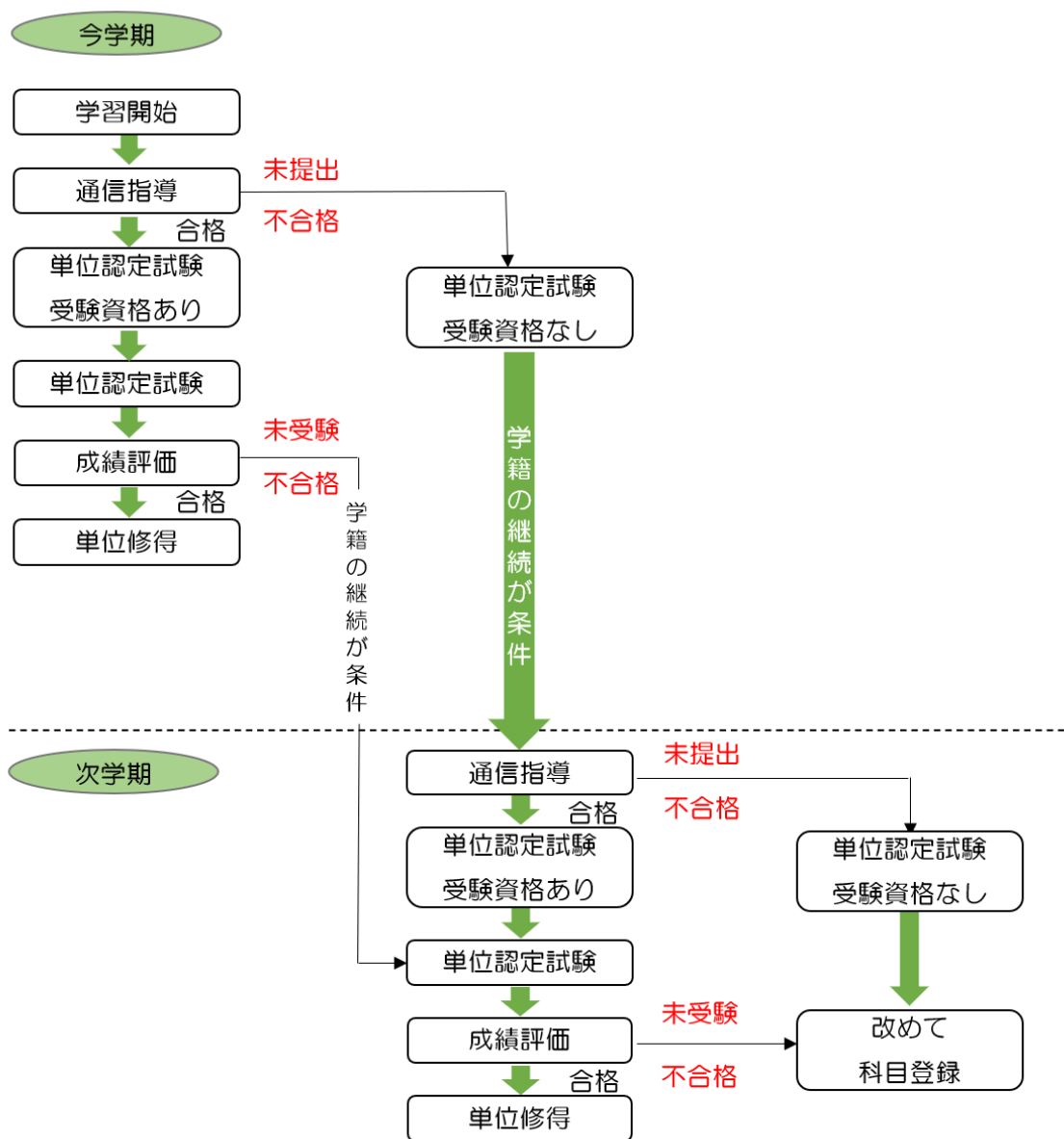
面接授業（スクーリング）は、学習センター等で他の学生と一緒に教員から直接授業を受けます。

- ① 面接授業は、2日間計8回（90分×7回＋45分×1回）実施で、1科目（1単位）です。
- ② 全科履修生だけでなく、選科履修生や科目履修生も履修が可能です。また、他の学習センター開講の面接授業も受講できます。
- ③ 空席があった科目のみ、当該科目を開設する学習センターで追加登録を行います。
- ④ 各授業の詳細や科目登録申請にあたっての留意事項は、放送大学ウェブサイトや面接授業開設科目一覧をご覧ください。

ご確認ください

科目によっては、受講前の準備学習、当日用意するもの、教科書購入の有無があります。BYOD（自分用パソコン持ち込み方式）科目を受講される場合、インターネット通信が必要となる科目があります。詳細は、面接授業ウェブサイトでご確認ください。
<https://www.ouj.ac.jp/reasons-to-choose-us/anytime-anyone-can-learn-freely/schooling/> 学習センター内では無線 LAN (Wi-Fi) をご利用いただけます。申請方法は、P9～P10 をご参照のうえ、面接授業の前日までに手続きを完了してください。

「放送授業」の単位修得までの流れ



学習を継続する場合（学部・大学院共通）

◎次学期も学籍がある方

放送大学から『科目登録申請要項』が送付されます。履修しようとする授業科目を記入して本部へ郵送もしくはシステムWAKABAより登録してください。

*再試験科目については科目登録の必要はありません。

◎学籍が切れる方

放送大学本部から『継続入学のご案内』が送付されます。出願票を本部へ郵送もしくはシステムWAKABAより出願（初めて全科履修生に出願する人は、必要書類を郵送）してください。

*郵送により出願される場合は『出願票』を本部または学習センターに請求してください。

単位修得について

通信指導「学生生活の栞」参照（学部 P68～P73、大学院 P73～P78）

- ① 各学期の途中に1回一定の範囲で出題されます。期間内に提出し合格すると、単位認定試験の受験資格が得られます。
- ◆ Web 通信指導による提出のため、問題冊子の郵送はありません。（郵送提出科目を除く）
- ② 通信指導問題は、4月上旬/10月上旬よりシステム WAKABA に掲載されます。掲載場所は下記のとおりです。
システム WAKABA トップページ→授業サポート→授業共有ファイル
- ③ 未提出、または不合格の場合は単位認定試験を受験できません。
- ④ 未提出、または不合格の場合、次学期に学籍がある場合に限り再提出が認められます。再提出科目の科目登録は不要です。

単位認定試験「学生生活の栞」参照（学部 P74～P82、大学院 P79～P85）

- ◆ 単位認定試験は Web 受験（一部科目は郵送受験）で実施するため、原則として自宅等での受験となります。
- ① 通信指導に合格した場合のみ、受験可能です。
- ② 単位認定試験を学習センターで受験される方は、本部より受験票を郵送いたします。
ご自宅で受験される方は受験票の郵送はございません。当該学期に受験可能な科目はシステム WAKABA「教務情報→単位認定試験時間割照会（学生用）」からご確認ください。
- ③ 単位認定試験結果については、第1学期は8月下旬、第2学期は2月下旬に成績通知書によって通知されます。システム WAKABA でも確認することができます。

再試験「学生生活の栞」参照（学部 P77～P78、大学院 P82～P83）

科目登録をした学期に未受験または不合格となった場合、次学期に学籍がある場合に限り、科目登録を行わなくても再試験を受験できます。

視聴学習室・無線 LAN (Wi-Fi) の利用など

インターネット視聴用パソコンの利用

視聴学習室には、インターネット視聴用パソコン（学生用）が設置されています。ID、パスワードを入力して放送授業を視聴することができます。

システム WAKABA、キャンパスメール、また、Web 通信指導の提出や、科目登録申請等も行うことができます。

※オンライン授業及びライブ Web 授業の利用はできません。

「システム WAKABA の活用」(P12~P18) を参照してください。

無線 LAN (Wi-Fi) の利用「学生生活の葉」参照 (学部 P118、大学院 P117)

無線 LAN (Wi-Fi) 接続に必要な ID・パスワードを取得すると、全国の学習センターでご利用いただけます。

【申請方法】は以下のとおりです。

- ① システム WAKABA「放送大学自己学習サイト」の「情報セキュリティ研修(学生用)」を受講し、小テストに合格する。

〈WAKABA 画面〉



〈コース画面〉



- ② システム WAKABA「キャンパスライフ」の「各種届出・申請様式」内にある「無線 LAN 利用申請(オンライン)について」のリンク先ページの最下部「参考 URL」のリンクから申請フォームを開く。



- ③ アカウント：キャンパスメール (campus.ouj.ac.jp) でログインする。
* 学生番号@campus.ouj.ac.jp
- ④ フォーム下部「無線 LAN 利用申請」のリンクをクリックする。
- ⑤ 氏名を入力し、「無線 LAN 利用条件」を最後まで確認し、「同意」にチェックを入れて「申請する」をクリックする。
- ⑥ 申請後、ID とパスワードが表示される。
- ⑦ 学習センターでご自身の末端の Wi-Fi 設定を行う。

* 詳しくは三重学習センターウェブサイトの「Wi-Fi の利用申請」をご覧ください。

URL : <https://www.sc.ouj.ac.jp/center/mie/>

図書の利用

学習センターの図書

学習センターには、すべての放送授業の印刷教材（テキスト）が配架されており、自由に閲覧できます。室内利用のみとなり貸し出しはできませんので、閲覧後は必ず元の場所に戻してください。

図書の貸し出し

放送大学附属図書館が所蔵する図書を借りることができます。

「放送大学附属図書館」ウェブサイトの「OPAC システム簡易検索」または学習センター備付の用紙でお申し込みください。

◆学習センターで受け取り ⇒ **送料無料**

◆自宅で受け取り ⇒ **送料有料**
(本部図書館から自宅等までの往復分の送料)

The screenshot shows the library website interface. At the top, there are navigation links like 'サイトマップ', 'Q&A', 'お問い合わせ', 'システムWAKABA', 'OPACログイン', and '放送大学附属図書館 THE OPEN UNIVERSITY OF JAPAN LIBRARY'. Below this is a search bar and a '資料を探す' button. A sidebar on the left contains 'お知らせ NEWS' with a list of recent news items. The main content area is titled '資料を探す' and includes a search box, a 'OPACシステム簡易検索' button, and a 'ディスカバリーサービス' button. Below these are several search filters and options, with 'リブナビ・リブナビプラス' highlighted in a red box. At the bottom, there is a '図書館を使う' button and a 'サービス申込' link.

* 詳しくは、放送大学附属図書館のウェブサイト（リブナビ・リブナビプラス）をご覧ください。

【注意事項】

* 休学者は貸出できません。
期限までに返却しない場合は、新たな貸出を停止し、他のサービスも受けられません。

	貸出冊数	貸出期間
学部学生	10冊	1ヵ月
大学院学生（修士）	20冊	1ヵ月
卒研履修者	20冊	1ヵ月

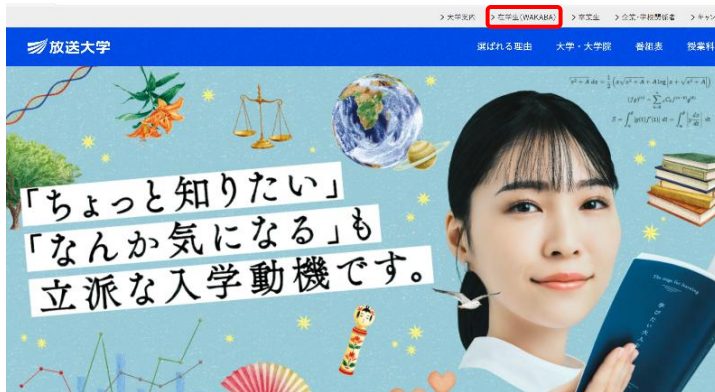
他の図書館

三重学習センターがある三重県総合文化センター生涯学習センター棟の1階には三重県立図書館が併設されています。また、近隣の三重大学附属図書館も利用することができます。各図書館の利用規約を遵守し、職員の指示に従って利用してください。

システム WAKABA の活用

システム WAKABA のログイン方法

- ① 放送大学ウェブサイト (<https://www.ouj.ac.jp>) にアクセスし在學生 (WAKABA) をクリック



スマートフォン・タブレットの場合
メニューをタップ



- ② システム WAKABA (教務情報システム) をクリック



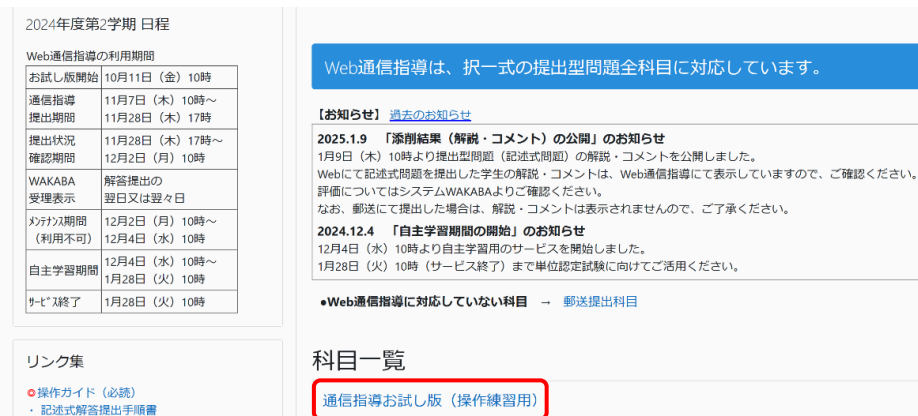
- ③ ログインをクリック (認証システム画面が出ます)





■ Web 通信指導

通信指導の提出を「学内リンク」Web 通信指導をクリックして行うことができます。



* 通信指導の提出前に通信指導お試し版 (操作練習用) をご活用ください。

■ Web 単位認定試験

単位認定試験を「学内リンク」Web 単位認定試験をクリックして受験します。



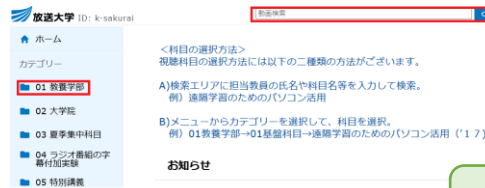
* 単位認定試験期間前までに「Web 単位認定試験システム体験版」で、解答提出までの一通りの操作を、必ず確認しておいてください。

インターネット配信（放送授業）の視聴方法

① 放送授業のインターネット配信をクリック



② カテゴリーを選択しクリック



科目名、講師名でも検索できます

③ 視聴したい科目またはコースを選択



④ 視聴したい科目名をクリック



⑤ 視聴したい回をクリック

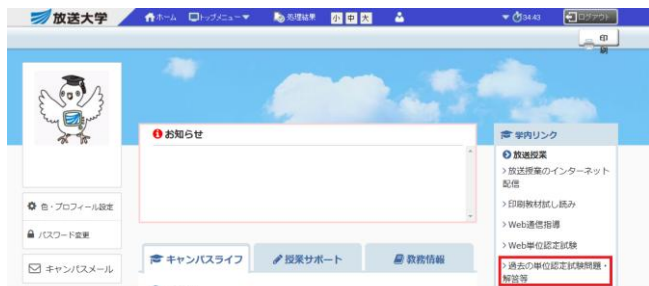


⑥ 再生をクリック



過去の単位認定試験問題・解答等の閲覧方法

① 過去の単位認定試験問題・解答をクリック



② 閲覧したい年度・学期をクリック



③ 閲覧したいPDF をクリック



それぞれのPDF をクリックすると
問題や解答が表示されます。

問題

解答



単位認定試験

2025年度第1学期

授業科目名 社会と産業の倫理('21)
科目コード 1140078
出題形式 択一式
解答用紙 マークシート

2025年度第1学期単位認定試験解答公表【解答】

1140078 社会と産業の倫理('21)										2025-1
問1	問2	問3	問4	問5	問6	問7	問8	問9	問10	
問11	問12	問13	問14	問15	問16	問17	問18	問19	問20	
問21	問22	問23	問24	問25	問26	問27	問28	問29	問30	
問31	問32	問33	問34	問35	問36	問37	問38	問39	問40	
備考										

◆ログイン後「教務情報」をクリック



教務情報



◆学生カルテ

学籍情報、住所、履修情報、単位修得情報等を確認できます。

◆変更・異動手続き

住所変更や所属コース・学習センターの変更、休学・復学の申請等が可能です。

* 申請によっては、届出期間が設定されています。期限までに手続きしてください。

◆履修成績照会

過去の成績や、通信指導の受理確認もできます。

◆科目登録申請

科目登録期間中に科目登録を行ってください。

◆継続入学申請

継続入学を希望の方はこちらから出願できます。

◆所属コース(専攻)変更・カリキュラム移行シミュレーション

所属コースを変更したら、卒業までに何単位必要か確認できます。

学生カルテ詳細・「単位修得状況情報」の見方

◆「教務情報」の中の「学生カルテ」をクリック

○ 学生カルテ詳細

・表示対象を選択して「表示」をクリックしてください。

学生番号		学生種別	全科履修生
氏名		現況区分	在学中
カナ氏名			
コース/プログラム	生活と福祉コース	カリキュラム区分	'16カリ
学習センター	三重学習センター	用手先コード	
在学学期数	12	入学時進捗在学学期数	8
在学可能学期数	0	休学学期数	0



現在の在学学期数、残りの在学可能学期数、学生の種類や休学学期数などが確認できます。

学籍情報

- 学籍情報
- 入学資格情報
- 住所・連絡先情報
- 司書教諭情報
- その他情報
- 履修情報
- 単位修得状況情報**
- 傷害保険情報
- 授業料納入情報
- 教材発送情報
- 学割発行情報

表示

学籍情報を押し下げ、閲覧したい情報を選び、表示をクリック

「単位修得状況情報」の見方

全科履修生で卒業を目指される方は、「科目区分にかかる要件」および「授業形態にかかる要件」の両方を満たすように単位を修得していきます。

単位修得状況情報

単位修得累計表 ※1

1. 科目区分にかかる要件 ()内は、面接授業の単位数で

科目区分	卒業必要単位数内訳			再入学者特別要件内訳			修得済単位数内訳		履修中科目単位数内訳	
	修得すべき最低単位数	修得済単位数	不足単位数	修得すべき最低単位数	修得済単位数	不足単位数	本学修得単位数	他大学等修得単位数	履修中科目単位数	不足単位数(見込)
基礎科目(計)	14	2 (0)	12			***	2	0	0	12
外国語科目	2	0 (0)	2			***	0	0	0	2
コース科目(計) ※2	76	29 (5)	47			***	29	0	4	43
自コース(心理と教育)	34	29 (5)	5	16		***	29	0	4	1
他コース	4	0 (0)	4			***	0	0	0	4
総単位数	124 ※3	31 (5)	93			***	31	0	4	89

2. 授業形態にかかる要件

授業形態	卒業必要単位数内訳			修得済単位数内訳		履修中科目単位数内訳	
	修得すべき最低単位数	修得済単位数	不足単位数	本学修得単位数	他大学等修得単位数	履修中科目単位数	不足単位数(見込)
放送授業(A)	94	26	68	26	0	4	64
面接授業又はオンライン(B)	20	5	15	5	0	0	15
放送/面接/オンライン(C) ※4	10	0	10	0	0	0	10
総単位数(A+B+C)	124	31	93	31	0	4	89

前学期末の不足単位数

今学期の履修科目をすべて履修できた時の不足単位数

赤字が不足単位数です。

「***」(不足なし)の表示になるように単位を修得していきます。

事務手続き・証明書の発行・学生生活など

在学中に、種々の手続き、証明書等が必要になることがあります。詳細については、「学生生活の栞」を参照してください。

学生証の発行「学生生活の栞」参照（学部 P23～P25、大学院 P35～P38）

学生証の発行・再発行は所属センターで行います。ただし、学生証用の写真が登録されていないと発行できませんので、未提出の方はシステム WAKABA から登録していただくか、大学本部へ提出してください。

各種願（届出）の提出「学生生活の栞」参照（学部 P25～P26、大学院 P39～P40）

各種変更手続きは、変更内容、学生の種類によって提出先、提出期限が異なりますので必ず「学生生活の栞」で確認してください。様式は「学生生活の栞」巻末【諸様式】やシステム WAKABA からダウンロードできるほか、学習センター受付にも備えてあります。

氏名、住所等に変更があった場合や、休学、復学等の各種届出が必要な場合には、指定様式に必要な事項を記入し、提出期間内に提出してください。システム WAKABA から手続きできるものもあります。

現住所に変更があった場合は必ず速やかに届出を行い、最寄りの郵便局にも「転居届」を提出してください。

各種証明書の発行「学生生活の栞」参照（学部 P103～P109、大学院 P103～P105）

在学証明書や成績・単位修得証明書等の発行は、学習センターで行います。「諸証明書交付願」（様式はシステム WAKABA からダウンロード又は三重学習センターウェブサイトからダウンロード）に必要な事項を記入し、学習センターに提出してください。

証明書の中には、（教員免許状申請用や資格関係等の単位修得証明書など）発行までに日数を要するものもありますので、余裕をもって申請してください。

※教員免許状や資格申請用等の証明書は所属学習センターでしか発行できません。

※発行手数料は1通につき 200 円です。お支払は原則キャッシュレス決済（クレジットカード、電子マネー、コード決済等）をお願いします。

郵送をご希望の場合、次の2点を PDF にして添付し、メールでご依頼ください。

- ① 必要事項を記載した「諸証明書交付願」

（様式は三重学習センターウェブサイトからダウンロードできます）

- ② 学生証または身分を証明する書類（運転免許証等）の画像ファイル

※発行手数料と返信用送料（切手代）のお支払い方法については、お申し込み後にメールでご連絡します。

※詳しくは三重学習センターウェブサイトまたは電話でご確認ください。

学生旅客運賃割引証(学割証)の発行「学生生活の葉」(学部 P130~P131、大学院 P129~P130)

全科履修生および修士・博士全科生が、自宅から学習センター等に通学する場合および面接授業・卒業研究など修学上必要であると認められる遠隔地へ移動する場合に使用できます。交付を希望する方は、学生証を持参し、「学割証等発行願」に必要事項を記入して、学習センター受付に申請してください。

研究指導などで、三重学習センター以外へ移動するための学割証を申請する場合は開催通知等参加を確認できるものを必ず提示してください。

JR・近鉄	回数乗車券	片道区間が 200 キロ以内の場合	2 割引
	普通乗車券	片道区間が 100 キロを超える場合	
三岐鉄道	回数乗車券	片道区間が 200 キロ以内の場合	
伊勢鉄道			

学生教育研究災害傷害保険への加入手続き「学生生活の葉」参照(学部 P131~132、大学院 P130~P131)

教育研究活動中の不慮の災害の事故補償のための保険です。保険料は 100 円で、加入すると加入年度から起算して 6 年間で補償の対象となります。ただし、連続して在籍していることが必要です。加入手続きは学習センターで受け付けます。

なお、通学特約(通学中の事故を補償)をプラス 40 円で付けることができます。

学生生活等

○ 三重学友同窓会

三重学習センター所属の卒業生や在学生が会員となり、講演会やパソコン教室、交流会等を通して、会員相互の親睦と交流を深めています。入会申し込み等は三重学友同窓会窓口へお問い合わせください。

○ 学生サークル

現在、学生の自主的な運営のもとで、5サークルが活動しています。新しい仲間作りに、学習の息抜きに、ぜひ参加してみてください。

○ 機関誌の発行

年 2 回、学生の修学に必要な情報や、学習センターの行事についてお知らせするために、三重学習センターの機関誌「Tea time」を三重学習センターのウェブサイトに掲載しています。皆さんからの原稿も募集していますので、放送大学での学びや他学生との交流、サークル活動のことなどについて積極的な投稿をお願いします。

○ セミナー・公開講演会

セミナーは、客員教員が各々 1 年間のテーマを決めて実施します。公開講演会は、客員教員の中から 1 名が各学期 1 回実施します。日程は三重学習センターのウェブサイトや機関誌「Tea time」、掲示板等でお知らせしますので、是非ご参加ください。

2026年度

学年暦

第1学期

このスケジュールは変更になる場合があります。

4 月		5 月	
	事 項		事 項
1 水	第1学期スタート	1 金	
2 木		2 土	
3 金		3 日	閉所日 憲法記念日
4 土		4 月	閉所日 みどりの日
5 日	閉所日	5 火	閉所日 こどもの日
6 月	閉所日	6 水	閉所日 振替休日
7 火		7 木	閉所日 総合文化センター休館日 通信指導提出受付開始【Web】（～5/27）
8 水		8 金	
9 木		9 土	面接授業
10 金		10 日	面接授業
11 土		11 月	閉所日
12 日	閉所日	12 火	閉所日
13 月	閉所日	13 水	
14 火		14 木	
15 水		15 金	
16 木		16 土	面接授業
17 金	面接授業空席発表（15時） 面接授業事前申請受付開始（4/22、13：10迄）	17 日	面接授業
18 土		18 月	閉所日
19 日	閉所日	19 火	閉所日
20 月	閉所日	20 水	
21 火		21 木	
22 水		22 金	
23 木	面接授業事前申請当選科目連絡 面接授業先着申請受付開始（15：00～）	23 土	面接授業、ライブWeb授業
24 金		24 日	面接授業、ライブWeb授業
25 土		25 月	閉所日
26 日	閉所日	26 火	閉所日
27 月	閉所日	27 水	通信指導提出締切
28 火		28 木	
29 水	閉所日 昭和の日	29 金	
30 木		30 土	面接授業、ライブWeb授業
		31 日	面接授業、ライブWeb授業
メモ	面接授業先着申請受付期間 4/17～7/13	メモ	

閉所日は面接授業の日程によって、火曜日に変更になる場合があります。三重学習センターのウェブサイトでご確認ください

このスケジュールは変更になる場合があります。

6 月		7 月	
	事 項		事 項
1 月	閉所日	1 水	
2 火	閉所日	2 木	
3 水		3 金	
4 木		4 土	
5 金		5 日	閉所日
6 土	面接授業、ライブWeb授業	6 月	閉所日
7 日	面接授業、ライブWeb授業	7 火	
8 月	閉所日	8 水	
9 火	閉所日	9 木	
10 水	10月入学生出願受付第1回開始 【Web・郵送】（～8/31）	10 金	
11 木		11 土	
12 金		12 日	閉所日
13 土	面接授業	13 月	閉所日
14 日	面接授業	14 火	大学院・学部 単位認定試験期間開始 【記述・併用式】【郵送科目】（～7/18） 【択一式】（～7/22）
15 月	閉所日	15 水	
16 火	閉所日	16 木	
17 水		17 金	
18 木		18 土	大学院・学部 単位認定試験【記述・併用式】 【郵送科目】《必着》期間終了
19 金		19 日	
20 土	面接授業	20 月	閉所日 海の日
21 日	面接授業	21 火	閉所日 総合文化センター一休館日
22 月	閉所日	22 水	大学院・学部 単位認定試験【択一式】 期間終了
23 火	閉所日	23 木	
24 水		24 金	
25 木		25 土	
26 金		26 日	閉所日
27 土	面接授業	27 月	閉所日
28 日	面接授業	28 火	
29 月	閉所日	29 水	
30 火	閉所日	30 木	
		31 金	
メモ	10月入学生出願受付期間【Web・郵送】 第1回6/10～8/31、第2回9/1～9/9 （学部・大学院修士選科生・修士科目生）	メモ	

閉所日は面接授業の日程によって、火曜日に変更になる場合があります。三重学習センターのウェブサイトでご確認ください

このスケジュールは変更になる場合があります。

8 月		9 月	
	事 項		事 項
1 土		1 火	10月入学生出願受付第2回開始 【Web・郵送】（～9/9）
2 日	閉所日	2 水	
3 月	閉所日	3 木	
4 火		4 金	
5 水		5 土	
6 木		6 日	閉所日
7 金		7 月	閉所日
8 土		8 火	
9 日	閉所日	9 水	10月入学生出願受付第2回締切【Web・郵送】
10 月	閉所日	10 木	
11 火	閉所日 山の日	11 金	
12 水		12 土	
13 木		13 日	閉所日
14 金		14 月	閉所日
15 土	第2学期科目登録申請（面接授業を含む） 受付開始（郵送～8/30・Web～8/31）	15 火	
16 日	閉所日	16 水	
17 月	閉所日	17 木	
18 火		18 金	
19 水		19 土	
20 木		20 日	閉所日
21 金		21 月	閉所日 敬老の日
22 土		22 火	閉所日 国民の休日
23 日	閉所日	23 水	閉所日 秋分の日
24 月	閉所日	24 木	閉所日 総合文化センター休館日
25 火		25 金	
26 水		26 土	
27 木		27 日	学位記授与式
28 金		28 月	閉所日
29 土		29 火	閉所日
30 日	閉所日 第2学期科目登録締切【郵送】	30 水	
31 月	閉所日 10月入学生出願受付第1回締切【Web・郵送】 第2学期科目登録締切【Web】		
メモ	大学院（修士全生）出願期間（中旬～下旬） 【Web・郵送】 大学院（博士全生）出願期間（中旬～下旬）【郵送】 成績通知 8月下旬	メモ	

閉所日は面接授業の日程によって、火曜日に
変更になる場合があります。三重学習センターの
ウェブサイトでご確認ください

2026年度

学年暦

第2学期

このスケジュールは変更になる場合があります。

10月		11月	
	事項		事項
1木	第2学期スタート	1日	面接授業、ライブWeb授業
2金		2月	閉所日
3土	大学院（修士全科生・博士全科生） 第1次選考筆記試験	3火	閉所日 文化の日
4日	閉所日	4水	閉所日
5月	閉所日	5木	通信指導提出受付開始（～11/25）
6火		6金	
7水		7土	ライブWeb授業
8木		8日	ライブWeb授業
9金		9月	閉所日
10土		10火	閉所日
11日	閉所日	11水	
12月	閉所日 スポーツの日	12木	
13火	閉所日 総合文化センター休館日	13金	
14水		14土	面接授業、ライブWeb授業
15木		15日	面接授業、ライブWeb授業
16金		16月	閉所日
17土	面接授業	17火	閉所日
18日	面接授業	18水	
19月	閉所日	19木	
20火	閉所日	20金	
21水		21土	
22木		22日	閉所日
23金		23月	閉所日 勤労感謝の日
24土	面接授業	24火	閉所日 総合文化センター休館日
25日	面接授業	25水	通信指導提出締切
26月	閉所日	26木	
27火	閉所日	27金	
28水		28土	面接授業
29木		29日	面接授業
30金		30月	閉所日
31土	面接授業、ライブWeb授業		
メモ		メモ	4月入学生出願受付期間【Web・郵送】 第1回11月26～2/28、第2回3/1～3月15日 （学部・大学院修士選科生・修士科日生）

閉所日は面接授業の日程によって、火曜日に変更になる場合があります。三重学習センターのウェブサイトでご確認ください

このスケジュールは変更になる場合があります。

12月		1月	
	事項		事項
1 火	閉所日	1 金	閉所日 元旦
2 水		2 土	閉所日 年始休日
3 木		3 日	閉所日 年始休日
4 金		4 月	閉所日
5 土	面接授業	5 火	
6 日	面接授業	6 水	
7 月	閉所日	7 木	
8 火	閉所日	8 金	
9 水		9 土	ライブWeb授業
10 木		10 日	ライブWeb授業
11 金		11 月	閉所日 成人の日
12 土		12 火	閉所日 総合文化センター休館日
13 日	閉所日	13 水	閉所日
14 月	閉所日	14 木	
15 火		15 金	
16 水		16 土	
17 木		17 日	大学院・学部 単位認定試験期間開始 (~1/25)
18 金		18 月	
19 土	面接授業	19 火	
20 日	面接授業	20 水	
21 月	閉所日	21 木	
22 火	閉所日	22 金	
23 水		23 土	
24 木		24 日	
25 金		25 月	閉所日 大学院・学部 単位認定試験期間終了
26 土		26 火	
27 日	閉所日	27 水	
28 月	閉所日	28 木	
29 火	閉所日 年末休日	29 金	
30 水	閉所日 年末休日	30 土	
31 木	閉所日 年末休日	31 日	閉所日
メモ		メモ	

閉所日は面接授業の日程によって、火曜日に変更になる場合があります。三重学習センターのウェブサイトでご確認ください

R9.1月～6月末まで、総合文化センター全館防水改修が予定されています。詳細が決まり次第、三重学習センターウェブサイトでお知らせします。

2026年度

学年暦

第2学期

このスケジュールは変更になる場合があります。

2月		3月	
	事項		事項
1月	閉所日	1月	
2火		2火	
3水		3水	
4木		4木	
5金		5金	
6土		6土	
7日	閉所日	7日	閉所日
8月	閉所日	8月	閉所日
9火		9火	
10水		10水	
11木	閉所日 建国記念の日	11木	
12金		12金	
13土	第1学期科目登録申請（面接授業含む） 受付開始（郵送～2/27・Web～2/28）	13土	
14日	閉所日	14日	閉所日
15月	閉所日	15月	閉所日
16火		16火	
17水		17水	
18木		18木	
19金		19金	
20土		20土	
21日	閉所日	21日	閉所日 春分の日
22月	閉所日	22月	閉所日 振替休日
23火	閉所日 天皇誕生日	23火	閉所日 総合文化センター 休館日
24水		24水	
25木		25木	
26金		26金	
27土	第1学期科目登録締切【郵送】	27土	
28日	4月入学生出願受付第1回締切【Web・郵送】 第1学期科目登録締切【Web】	28日	閉所日
		29月	閉所日
		30火	
		31水	
メモ	成績通知 2月下旬	メモ	学位記授与式（本部主催）3月下旬

閉所日は面接授業の日程によって、火曜日に
変更になる場合があります。三重学習センターの
ウェブサイトでご確認ください

R9.1月～6月末まで、総合文化センター全館防水改修が
予定されています。詳細が決まり次第、三重学習センター
ウェブサイトでお知らせします。

当センターへのアクセス



- 【鉄 道】津駅（近鉄名古屋本線・JR紀勢本線・伊勢鉄道）西口下車
- 【バ ス】三重交通定期バス 津駅西口から約5分
- 【徒 歩】津駅西口から約25分
- 【タクシー】津駅西口から約5分
- 【自家用車】伊勢自動車道芸濃インターから約15分
伊勢自動車道津インターから約10分



〒514-0061 三重県津市一身田上津部田1234 三重県総合文化センター内
生涯学習棟4F

TEL 059-233-1170 FAX 059-233-1179 Eメール mie-sc@ouj.ac.jp