



放送大学香川学習センター

№141

題字 太田 仙鳩（書家）

# 息吹

7

JULY 2026

## 多様な学びと出会いが拓く挑戦

香川学習センター  
客員教授 山本 美輪

このたび、2026年度より放送大学香川学習センターの客員教授を拝命いたしました香川大学の山本美輪と申します。これまで大学教育と地域連携の場を中心に、認知症ケアおよび認知症予防に関する研究と実践に取り組んでまいりました。特に、認知症の早期発見・早期対応、非薬物的介入の効果検証、地域における多職種協働の仕組みづくりなどをテーマに、看護職が果たす役割の明確化と実践モデルの構築に努めてきました。

こうした取り組みが評価され、2022年には香川大学医学部看護学科が日本認知症予防学会より「認定教育関連施設」として認定されました。さらに2026年には、全国で2番目となる「日本認知症予防ナース教育関連施設」として認定され、認知症予防に携わる専門職育成の拠点としての役割を担うこととなりました。今後も地域の皆さまとともに、認知症予防の普及と質向上に貢献できるよう努めてまいります。

昨年度は、日本認知症予防学会監修の「よくわかる 認知症予防専門テキスト」改正に携わる機会をいただきました。このテキストは、認知症の理解から診断・検査、アセスメント、全国の予防実践までを体系的にまとめた専門書であり、第一次予防（発症予防）、第二次予防（早期発見・早期対応）、第三次予防（進行予防）という学会の理念に基づいて構成されています。認知症予防専門士をはじめとする各種専門資格の教育テキストとしても活用されており、学術的根拠に基づく実践の普及に大きく寄与しています。テキストでは、看護職が関わることの多い非薬物的介入の中から、沖縄県石垣市「あかゆら」の取り組みや「とっとり方式認知症予防プログラム」など、地域で創造された実践が紹介されています。これらのプログラムに共通するのは、運動・知的活動・社会参加など複数の要素を組み合わせ、

参加者の興味や意欲を引き出す工夫が随所に盛り込まれている点です。単独の介入では得られない相乗効果が生まれ、認知機能の維持・向上につながっていることが示されています。

この「複合的な取り組みを創り出すプロセス」は、看護職が日々実践している看護過程と重なります。アセスメントし、計画し、実践し、評価し、修正するという循環の中で、既存の知識を組み合わせ、新しい価値や方法を生み出していく力こそが、看護における「創造力」であると考えています。認知症予防という比較的新しい領域において、看護の創造性はますます重要になるでしょう。

これまで放送大学香川学習センターでは、面接授業を2回担当させていただきました。多様な背景をもつ受講者の皆さまが、真剣に学び、積極的に意見を交わされる姿勢に深く感銘を受けました。ともに学び合う時間は私にとっても大変刺激的で、教育者として忘れがたい経験となっています。これからは客員教授として、放送大学で学ばれる皆さまとの対話を通して、認知症予防の理解を深めるだけでなく、地域の課題をともに考え、実践へとつなげる学びの場を育てていきたいと考えています。放送大学は多様な学習者が集う場であり、その多様性こそが新しい発想や価値を生み出す源になります。私自身も皆さまから多くを学び、研究と教育の両面で還元していきたいと思っております。どうぞよろしく願いいたします。



01 巻頭言

02 学習センターからのお知らせ

04 面接授業のご案内

05 2026年度第1学期在学生状況

06 キャンパス・スケジュール

PC・タブレット等でも  
息吹をご覧ください！<https://www.sc.ouj.ac.jp/center/kagawa/>

# INFORMATION

学習センターからのお知らせ

## 2026年度第1学期単位認定試験について

単位認定試験の詳細は  
こちらからも確認できます→



### Web試験

試験日程  
択一式科目：2026年7月14日（火）9：00～7月22日（水）17：00  
記述式・併用科目：2026年7月14日（火）9：00～7月18日（土）17：00

### 郵送試験

すべての科目：2026年7月14日（火）～7月18日（土）必着

### 試験実施方法

#### Web受験方式で実施します。（一部科目のみ郵送受験方式で実施します。）

- ・インターネットを通じて、試験期間中、いつでも自宅等から受験することができます。
- ・「行政学講説（'24）」「正多面体と素数（'21）」、「日本美術史の近代とその外部（'18）」、「量子化学（'19）」のみ、郵送受験方式（自宅等で答案を作成し、郵便で提出する方法）で実施します。

#### 1科目50分の制限時間があります。（郵送受験科目除く）

- ・受験開始ボタンを押すとカウントダウンが始まり、一度カウントダウンが始まった後は、受験画面を離れてもカウントダウンは進行します。（一時停止不可、1科目1回のみ受験可能）
- ・提出ボタンを押さずに制限時間が経過した場合、制限時間経過時点の解答が自動提出されます。

#### 「択一式」はクリック、「記述式」は文字入力により解答します。（郵送受験科目除く）

- ・科目ごとに「択一式」「記述式」「（択一式と記述式の）併用式」のいずれかの形式で出題されます。
- ・各科目の出題形式は「授業科目案内」に掲載しています。

### 受験資格の確認

6月下旬にシステムWAKABA「教務情報→単位認定試験時間割照会（学生用）」で確認することができます

※**受験票**  
原則郵送なし

※紙の単位認定通知（受験票）は、単位認定試験受験場所が「全て学習センター受験」の方と、「記述・併用のみ学習センター受験」で記述・併用科目を受験予定の方のみに6月下旬に郵送します。

※単位認定試験における厳格性と公正性向上を図る取組として、大学院科目を自宅等で受験する場合は、Webカメラによる本人確認を実施しています。（学部科目への導入時期については、現時点で未定です）

## ▶ 科目登録手続きのご案内

次学期も学籍が続く方は、本部より「科目登録申請要項」が届きます。「学生生活の栞」等を必ず参照の上、期限内に申請してください。「科目登録申請要項」が8月7日（金）になっても届かない場合、放送大学本部へ連絡してください。（043-276-5111）

申請方法	科目登録申請期間
システムWAKABA（インターネット）	8月15日（土）9：00～8月31日（月）24：00
科目登録申請票（郵送）	8月15日（土）～8月30日（日）私書箱必着

### <注意事項>

※再視聴施設利用の方は8月18日（火）再視聴施設必着です。

### ◆来学期の開講科目を調べるには？

来学期の開講科目を知るには科目登録申請要項に同封されている『授業科目案内』・『面接授業開設科目一覧』をご参照ください。



### ◆システムWAKABAでの科目登録申請

トップメニュー> 教務情報> 科目登録申請から申込ができます。

申請した科目の変更をしたい場合は申請期間内であれば上記と同様の流れで変更できます。

※郵送での申請の場合は変更不可ですのでご注意ください。

システムWAKABAへログイン！

<https://www.wakaba.ouj.ac.jp/portal/>



# INFORMATION

## 学習センターからのお知らせ

### ▶ 継続入学のご案内

2026年度9月末で学籍の切れる方、または卒業見込みで2026年度9月末に学籍の切れる方は、本部より7月中旬に継続のご案内を送付します。継続入学を希望される方は、システム WAKABA または郵送どちらか一つの方法で出願申請してください。郵送による出願の場合は、本学ウェブサイトより資料請求または学習センターで資料を入手してください。

また、**入学学期当初から面接授業の科目登録申請を希望される方は必ずシステム WAKABA から下記の期間内に**出願手続きしてください。

◆申請期間：2026年 8月15日(土) 9:00 ~ 8月31日(月) 24:00まで

◆出願方法：システム WAKABA > 教務情報 > 継続入学申請 より出願してください。

#### <注意事項>

※次学期に再試験のみを希望する方も出願が必要です。ただし今学期全ての試験科目が合格の場合、出願は無効となります。

※集団入学者(共済入学者を含む)は、とりまとめ窓口を通じて募集要項の請求を行ってください。

※集団入学希望の方及び再視聴施設利用希望の方は、7月28日(火)再視聴施設必着です。

### ▶ 2026年度第2学期学生募集～ご協力をお願い

放送大学では、2026年度第2学期の入学募集を行っています。皆様のご家族・ご友人・知人の中で放送大学にご興味のある方がおられましたら、ぜひこの機会におすすめてください。ご希望の方には、無料で募集要項一式を送付いたします。また、オープンキャンパスや個別相談会等も随時行っています。詳細は香川学習センターまでお問合せください。

#### 募集学生

#### 出願受付期間 (インターネット・郵送)

教養学部 (全科生・選科生・科目生)	第1回	2026年6月10日(水) ~ 8月31日(月) 24時
大学院 (選科生・科目生)	第2回	2026年9月1日(火) ~ 9月9日(水) 17時

※インターネットは各時刻まで/郵送は各締切日に私書箱必着

### ▶ 学生研修旅行のご案内

香川学習センターでは、2026年度学生研修旅行を計画しています。研修先は、愛媛県松山市にある、松山城と坂の上の雲ミュージアムの見学です。歴史ある名城や文学・歴史の世界を学ぶこの貴重な機会を通じて、学生同士はもちろん、教職員とも活発に交流を深め、共に学び合える充実した時間を過ごしましょう。お申し込みは、9月頃を予定しています。詳細は香川学習センターWebサイトをご確認ください。

#### 日程

#### 場所

2026年10月11日(日)	松山城 (愛媛県松山市) 坂の上の雲ミュージアム (愛媛県松山市)
----------------	--------------------------------------

### ▶ 公開講演会・まなびCAN講演会

◆事前申込不要です。

◆開催時間は13:30~15:00

年間の講演会の日程と概要はこちらからご覧いただけます→

<https://www.sc.ouj.ac.jp/center/kagawa/about/open.html>



開催日/会場	講演題目	講師
7月4日(土) 高松市生涯学習センター (まなびCAN)	「こころのケガの治療法」	うみの しゅん 海野 順 三光病院 院長
9月12日(土) 丸亀市市民交流活動センター マルタス	「地域で子どもを守る力を育てる： 虐待予防の実践とこれからの地域連携」	きのした あゆみ 木下 あゆみ 四国こどもとおとなの医療 センター小児アレルギー科 医長 育児支援対策室長
10月4日(日) 放送大学香川学習センター	「インターネット上での人権侵害について 考える-被害者にも、加害者にも、ならない ために-」	かねつな ともゆき 金綱 知征 香川大学大学院教育学研究科 高度教職実践専攻教授



システムWAKABAへログイン！

## I N F O R M A T I O N

## 面接授業のご案内

面接授業とは、学習センター等で教員から直接指導を受ける授業です。1科目1単位で、全科履修生・選科履修生・科目履修生が受講できます。科目の追加登録は下記のとおりです。

登録方法については、学生生活の葉またはウェブサイト等をご覧ください。

## ▶面接授業空席発表および追加登録について

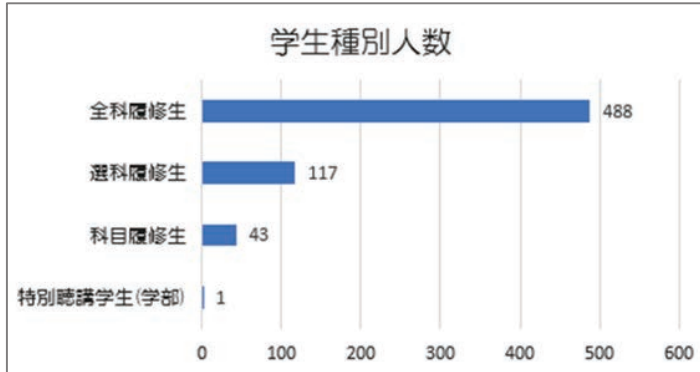
- ①空席発表：2026年10月16日（金）15時（学習センター掲示板及びウェブサイトに掲載）
- ②事前申請受付期間：空席発表～10月21日（水）13時10分
- ③先着申請受付期間（②の事前申請で満席とならなかった科目）  
：10月22日（木）15時以降～科目ごとに定められた追加登録受付期限日まで

科目区分	科目名	担当講師	日程
基盤科目	実用的日本語技法	高水 徹 (香川大学・准教授)	11/21 (土)・11/22 (日) 各①～④時限
基盤科目：外国語	ポップソングで英語を学ぶ	ウィリー イアン デビッド (香川大学・教授)	11/7 (土)・11/8 (日) 各①～④時限
基盤科目：保健体育	健康づくりのための運動	阿部 純也 (香川県運動推進協会・副理事長)	11/7 (土)・11/8 (日) 各①～④時限
導入科目：人間と文化	異文化間コミュニケーション	大橋 理枝 (放送大学・教授)	10/17 (土)・10/18 (日) 各①～④時限
専門科目：生活と福祉	精神看護からのストレス対処	渡邊 久美 (香川大学・教授)	12/12 (土)・12/13 (日) 各①～④時限
専門科目：生活と福祉	ナイチンゲール理論と家庭看護	今井 多樹子 (香川大学・教授)	12/19 (土)・12/20 (日) 各①～④時限
専門科目：心理と教育	共生社会のための特別支援教育	加藤 隆芳 (香川大学・教授)	10/24 (土)・10/25 (日) 各①～④時限
専門科目：心理と教育	<b>ライブ Web 授業</b> 心身の疾患への心理ケア	長谷 綾子 (香川大学・准教授)	11/21 (土)・11/22 (日) 各①～④時限
専門科目：心理と教育	心理学実験3	岡田 涼 (香川大学・准教授)	12/5 (土)・12/6 (日) 各①～④時限
専門科目：心理と教育	心理検査法基礎実習	橋本 忠行 (香川大学・教授)	12/12 (土)・12/13 (日) 各①～④時限
専門科目：社会と産業	市民と税制	青木 丈 (放送大学・教授)	10/24 (土)・10/25 (日) 各①～④時限
専門科目：社会と産業	南海トラフ地震と災害対応能力	井面 仁志 (香川大学・教授)	11/14 (土)・11/15 (日) 各①～④時限
専門科目：人間と文化	オペラの社会性	若井 健司 (香川大学・名誉教授)	10/17 (土)・10/18 (日) 各①～④時限
専門科目：人間と文化	戦後沖縄の大学と歴史・文化	蝶 慎一 (香川大学・准教授)	11/28 (土)・11/29 (日) 各①～④時限
専門科目：情報	<b>ライブ Web 授業</b> ビジネスモデル・プロセス入門	山田 哲 (香川大学・教授)	11/14 (土)・11/15 (日) 各①～④時限
専門科目：情報	学習するコンピュータの基礎	藤本 憲市 (香川大学・教授) 兒島 雄志 (香川大学・准教授)	12/19 (土)・12/20 (日) 各①～④時限
専門科目：自然と環境	人類と微生物	田淵 光昭 (香川大学・教授)	10/24 (土)・10/25 (日) 各①～④時限
専門科目：自然と環境	植物の研究と標本の作り方	篠原 涉 (香川大学・教授)	11/28 (土)・11/29 (日) 各①～④時限

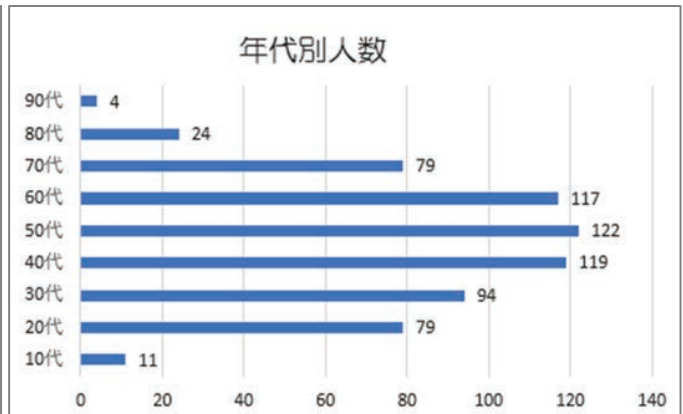
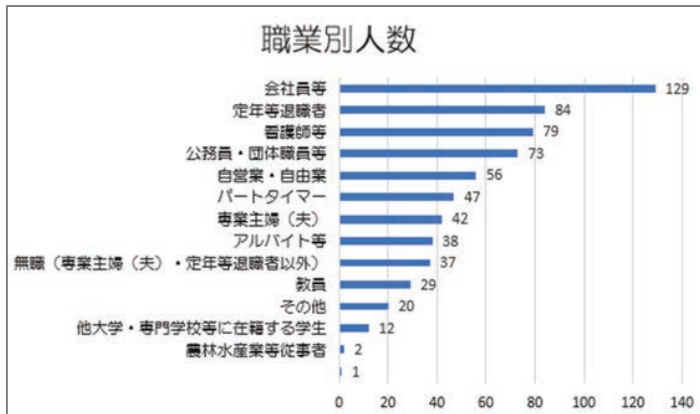


当学期の香川学習センター在学学生数は677名です。(5月1日現在)

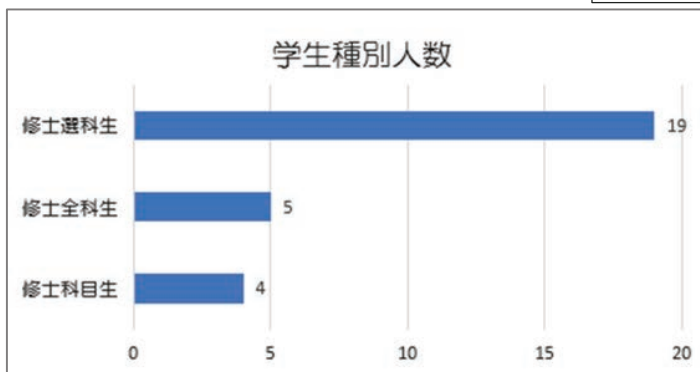
教養学部 649名



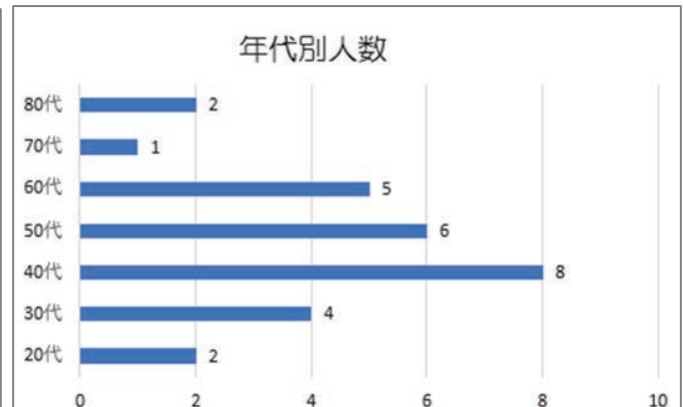
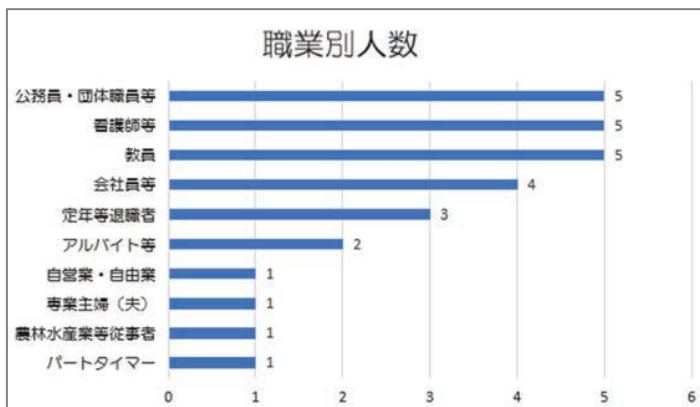
人気のある科目	科目登録人数
今日のメンタルヘルス( ' 23)	31
より良い思考の技法( ' 23)	30
人体の構造と機能( ' 26)	29
心理学概論( ' 24)	25
疾病の回復を促進する薬( ' 25)	24
運動と健康( ' 22)	24
疾病の成立と回復促進( ' 25)	24
感染症と生体防御( ' 24)	23
グリーンサポートと死生学( ' 24)	23
社会福祉—新しい地平を拓く( ' 22)	23



大学院 28名



人気のある科目	科目登録人数
発達心理学特論( ' 21)	3
障害児・障害者心理学特論( ' 19)	3
教育心理学特論( ' 24)	3
司法矯正・犯罪心理学特論( ' 26)	2
臨床心理学特論( ' 23)	2
臨床心理面接特論Ⅱ( ' 25)	2
日本史史料を読む( ' 21)	2
社会心理学特論( ' 25)	2
現実と向き合う政治理論( ' 22)	2
臨床心理地域援助特論( ' 21)	2
モダニズムの文学と文化( ' 21)	2
教育老年学( ' 22)	2



■…香川学習センター閉所日（毎月曜日・国民の祝日等） 閉…視聴学習室・図書室のみ閉室  
 面…面接授業 試…単位認定試験 ◎…手続き/締切り ☆…講演会

月	火	水	木	金	土	日
		1	2	3	4 ☆	5
6	7	8	9	10	11	12
13	14 試	15 試	16 試	17 試	18 試	19 試
20 試	21 試	22 試	23	24	25	26
27	28 ◎	29	30	31		

放送大学香川学習センターのスケジュールは  
 右記のQRコードからもご覧いただけます。



## 7月

- 4日 まなびCAN 講演会  
「こころのケガの治療法」
- 14日～18日 単位認定試験期間  
(郵送試験：すべての出題形式)  
(Web試験：記述式・併用式科目)
- 14日～22日 単位認定試験期間  
(Web試験：択一式科目)
- 28日 再視聴施設での集団入学出願締切

月	火	水	木	金	土	日
					1	2
3	4	5	6	7	8	9
10	11	12	13	14	15	16
17	18 ◎	19	20	21	22	23
24 31 ◎	25 ◎	26	27	28	29	30 ◎

## 8月

- 9日～17日 学習センター夏季閉所期間  
～18日 再視聴施設での科目登録申請締切
- 15日～25日 2027年度修士全科生・博士出願受付期間
- 15日～30日 科目登録申請期間(郵送/30日私書箱必着)
- 15日～31日 科目登録申請期間(WEB/31日24:00迄)
- 31日 2026年度第2学期入学願書第1回締切  
(教養学部・大学院修士選科・大学院修士科目)

月	火	水	木	金	土	日
	1	2	3	4	5	6
7	8	9 ◎	10	11	12 ☆	13
14	15	16	17	18	19	20
21	22	23	24	25	26 閉	27
28	29	30				

## 9月

- 9日 2026年度第2学期入学願書第2回締切  
(教養学部・大学院修士選科・大学院修士科目)
- 12日 公開講演会  
「地域で子どもを守る力を育てる：  
虐待予防の実践とこれからの地域連携」
- 26日 2026年度第1学期卒業証書・学位記授与式  
2026年度第2学期入学者の集い



### 警報等による臨時閉所について

- 面接授業がない日  
高松市に午前7時に警報が発表されている場合は終日閉所します。また、午前7時以降に警報が発表された場合も終日閉所します。
- 面接授業がある日  
高松市に午前7時に警報が発表されていても開所しますが、「特別警報」が発表された時点で閉所します。  
※職員が出勤できず、臨時閉所のお知らせができない場合があります。その際は、この判断基準に基づき、ご自身で判断してください。