

息吹

第 117 号
2020年7月発行



放送大学
香川学習センター

TEL 087-837-9877

FAX 087-837-9890

E-mail c37-ksc@ouj.ac.jp

<https://www.sc.ouj.ac.jp/center/kagawa/index.html>

題字 太田 仙鳩 (書家)

キノコ夜話 ～密やかに地球の生態系を守るキノコたち～

香川学習センター

客員教授 麻田 恭彦

私事になりますが、本年3月に39年余り勤務した香川大学農学部を定年退職致しました。振り返ってみますと、それなりに楽しい研究生活を送ってこられたと思っています。これまでの私の研究生活(2年間の米国での研究生活も含め)において、ほとんどの期間、キノコが研究対象として私の傍らにありました。研究生活の楽しさの一部が、キノコによって与えられたものであることには疑いの余地がありません。そこで本稿では、キノコへの感謝の意も含めて、キノコの魅力の一つを紹介したいと思います。

キノコは古来、その味と香りが嗜好されており、我々の食生活にも大きな彩りを与えてくれています。このように、キノコは一見、馴染み深いものに思えますが、その生物としての実態については意外に知られていない現状にあります。その証拠に「キノコが地球の生態系を守っている」と言っても、多くの方が「そんな馬鹿な」と思われるのではないのでしょうか。しかし事実なのです。もし、突然キノコが地球上から姿を消したら、割と短期間で地球は人類も生存できないような悪環境になってしまうことでしょう。

地球の生態系における物質循環は、光合成によって二酸化炭素を有機物へ変換する「生産者」(主として植物)、その有機物を摂取して生活する「消費者」(人間を含む動物や多くの微生物など)、そして動植物の遺体や排泄物を分解して環境に戻す「分解者」(菌類を代表とする微生物など)によって維持されています。キノコは菌類に属する「分解者」ですが、その中でも最も重要な役割を果たしています。それはキノコが他に類を見ない多彩な物質分解能力を持っているからです。

地球上に広がる森林に存在する樹木の主要構成成分の一つに、リグニンという化合物があります。リグニンは天然物質では最も生物によって分解されにく

い高分子化合物で、自然界でこのリグニンを完全分解(二酸化炭素と水にまで)できる生物種は、実は白色腐朽菌と称される一群のキノコ類だけなのです(ちなみに白色腐朽菌は決して珍しいキノコではなく、私たちが普段食べているシタケやエノキタケなど、ごくごく一般的なキノコです)。

難分解性のリグニンの保護作用によって、木材は生物による分解を極めて受け難い性質となり、法隆寺のような木造建築が千年単位で現存する要因ともなっています。すなわち、地球上で樹木の遺体を直接分解できる生物種はリグニン分解能力を持つキノコだけ、ということになります。もし、突然キノコが地球上から姿を消したら・・・いかなる生物も樹木の遺体(枯れ木、枯れ枝、落ち葉など)を分解して環境に戻すことができなくなり、生態系のバランスが崩れ(陸地は分解されない樹木の遺体で埋め尽くされます)、人類を含めた生物の生存に適さない地球環境になってしまうのです。

太古の地球に思いを馳せると、大型の木本植物が繁茂して大森林を形成していた石炭紀(およそ3.6億～3億年前)には、白色腐朽性キノコが未だ出現していませんでした。その結果、巨大樹木の遺体が分解されないまま地中深くに埋もれ、高温高圧の下で化石化して石炭が生まれました。もし白色腐朽性キノコの出現が大森林形成の前だったら・・・樹木の遺体はキノコによって分解され、何と石炭(恐らく石油も)が生成しなかったこととなります。産業革命やその後の近代文明はいったいどうなっていたのでしょうか。

ともあれ、皆様の食卓にキノコが上った折には、キノコにそっと温かい目差しを向けて頂ければ、と思います。

表紙(巻頭言)..... P. 1
学習センターからのお知らせ..... P. 2~P. 5
2020年度第1学期単位認定試験について他

キャンパス・スケジュール..... P. 6

2020年度第1学期単位認定試験

コロナウィルス感染症拡大防止のため今学期の試験は学習センターでは行わず、自宅での受験となります。2020年度第1学期の試験方法は下記のとおりとなりますのでご注意ください。

試験問題の出題方法	試験期間中、試験問題閲覧サイト上に科目ごとの試験問題を掲載します。ご自宅のパソコンやお持ちのスマートフォン等から閲覧してください。なお、試験期間中は何度でも閲覧が可能で、利用できるプリンターがある場合はプリントアウトも可能です。
解答の提出方法	試験実施期間内に解答を記入した解答用紙を返送用封筒に入れて、大学私書箱宛に郵送してください。
今後のスケジュール	<p>6月30日(火)～ 受験票発送</p> <p>7月1日(水)～ 受験方法詳細の案内と解答用紙セット(択一式マークシート、記述式答案用紙、大学私書箱への返送用封筒)を大学本部から各学生宛に送付。</p> <p>7月14日(火)～21日(火) 単位認定試験実施期間 ・試験問題を試験問題閲覧サイトに掲載</p> <p>7月21日(火) 答案の提出期限(消印有効)</p> <p>8月下旬～ 成績発表</p>

※以上は2020年6月8日に放送大学本部より、放送大学HPまたはWAKABAにて学生の方へ開示された案内です。単位認定試験の内容については今後追加や変更の可能性もあります。必ず各自で大学HPまたは大学からの郵送物等をご確認いただきますようお願い申し上げます。

科目登録申請手続きを！！

次学期も学籍が続く方は、本部より「科目登録申請要項」が届きます。「学生生活の栞」等を必ず参照の上、期限内に申請してください。「科目登録」が8月7日(金)になっても届かない場合、放送大学本部へ連絡してください。

申請方法	科目登録申請期間
科目登録申請票(郵送)	8月15日(土)～8月30日(日) 私書箱必着
システムWAKABA(インターネット)	8月15日(土)～8月31日(月) 24:00

<注意事項>

※再視聴施設利用の方は8月18日(火)各再視聴施設必着です。(次頁参照)

※教養学部生は、次学期に履修しようとする放送・オンライン授業と面接授業を記入してください。

※全科履修生は、4学期間連続して学費納入を行わないと除籍になります。

※卒業見込みの全科履修生の科目登録は、卒業となった場合、自動的に無効になります。

継続入学のご案内

2020年9月末に学籍の切れる方、または卒業見込みで2020年度9月末に学籍の切れる方は、本部より「継続入学出願票」が届きます。「学生生活の葉」等を必ず参照の上、出願ください。

卒業見込みの方で次学期以降も学籍がある場合は「継続入学出願票」は届きません。継続入学出願票を希望する際は、再入学の案内文書が7月中旬（予定）ごろに本部より届きますので、記載されている方法で各自お取り寄せください。

<注意事項>

※集団入学希望の方及び再視聴施設利用希望の方は、7月28日（火）各再視聴施設必着です。（下段参照）

※集団入学又は、共済組合を利用して申請された方には継続出願票は送付されません。必要な方はネットや窓口等で「学生募集要項」を入手してください。

※次学期に再試験のみ希望する方も出願が必要です。今学期全ての試験科目が合格の場合、出願は無効となります。

再視聴施設での集団入学及び科目登録のご案内

香川学習センター以外に、県内に2ヶ所の再視聴施設があります。入学者（継続入学者含む）が20名以上になると集団入学扱いになり、**入学料の半額割引制度が受けられます**。集団入学希望の方及び再視聴施設利用希望の方は、下記のとおり申請してください。ただし、20名に満たなかった場合は集団入学扱いとなりません。ご了承ください。

対象者	申請書類	申請期限
継続入学者	出願票	7月28日（火）まで
科目登録者	科目登録申請票	8月18日（火）まで

集団入学の申請先

東かがわ教室 東かがわ市交流プラザ 住所：〒769-2701 東かがわ市湊 1806-2 電話：0879（26）1224	丸亀教室 丸亀市飯山総合学習センター 住所：〒762-0087 丸亀市飯山町西坂元 547-1 電話：0877（98）3319
--------------------------------------------------------------------	-----------------------------------------------------------------------

注意事項

※再視聴施設の案内については、香川学習センター利用の手引き【オアシス】P. 9をご覧ください。

※再視聴施設で登録科目の放送教材を視聴したい方は、**必ず再視聴施設に提出してください。**

本部へ出願・提出された場合、およびインターネットで手続きを行った場合には、希望の科目が再視聴施設に配架されませんのでご注意ください。

※新型コロナウイルス感染症による影響で中止又は延期となる場合があります。最新情報はホームページをご覧ください。

サンクリスタル講演会・公開講演会

※事前申込不要。入場無料。どなたでも参加いただけます。

	開催日/会場	講演題目	講師
1	9月6日（日） 高松市中央図書館 （サンクリスタル高松）	健康には口腔ケアが欠かせません	三宅 実 （香川大学医学部 教授）
2	9月12日（土） 高松市中央図書館 （サンクリスタル高松）	高松市における 総合的な交通体系の再構築	谷口 紗代 （高松市都市整備局交通政策課 係長）
3	10月3日（土） 東かがわ市交流プラザ	讃岐と備讃瀬戸を ユネスコ世界ジオパークに	長谷川 修一 （香川大学創造工学部 教授）
4	10月11日（日） 放送大学香川学習センター	障害があるとはどういうことだろうか	坂井 聡 （香川大学教育学部 教授）
5	11月7日（土） 観音寺市中央図書館	ネットいじめと ネット媒介問題について考える	金網 知征 （香川大学教育学部 准教授）

2020年度第2学期面接授業

※新型コロナウイルス感染症による影響で中止又は延期となる場合があります。最新情報はホームページをご覧ください。

面接授業とは、学習センター等で教員から直接指導を受ける授業です。1科目1単位で、全科履修生・選科履修生・科目履修生が受講できます。科目の追加登録期間は下記のとおりです。登録方法については、香川学習センター利用の手引き【オアシス】P. 21、またはホームページをご覧ください。

※面接追加登録

空席発表 2020年10月17日(土) 12時(学習センターに掲示及びホームページに掲載)
追加登録期間 10月～1月開講の授業 10月23日(金)～科目毎に定められた追加登録受付期限日
2月開講の授業 10月23日(金)～2021年1月17日(日)まで

※共修性を受け入れています

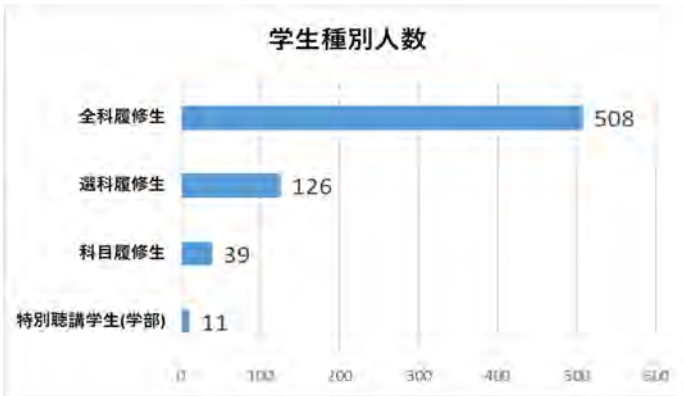
面接授業を、一般の方・科目登録をしていない学生にも聴講できる機会を設けています。詳細は、香川学習センターまでお問い合わせください。受講料は、放送大学生・一般の方ともに一科目5,500円です。

科目区分	科目名	担当講師	日程
基盤科目	改訂・問題解決の進め方	秋光 淳生 (放送大学・教授)	10/17(土)・10/18(日) 各①～④時限
基盤科目: 外国語	英語の文章作成とスピーチ演習	Wiley, Ian David (香川大学・准教授)	11/28(土)・11/29(日) 各①～④時限
基盤科目: 保健体育	健康づくりのための運動	阿部 純也 (香川県運動推進協会・副理事長)	11/29(日)・12/6(日) 各①～④時限
専門科目: 生活と福祉	日本の家族を考える	松本 啓子 (香川大学・教授)	10/17(土)・10/18(日) 各①～④時限
専門科目: 生活と福祉	食の安心・安全を科学的に考える	川村 理 (香川大学・教授)	11/7(土)・11/8(日) 各①～④時限
専門科目: 心理と教育	心理学実験3	岡田 涼 (香川大学・准教授)	11/7(土)・11/8(日) 各①～④時限
専門科目: 心理と教育	心理検査法基礎実習	小山 智朗 (香川大学・講師)	11/21(土)・11/22(日) 各①～④時限
専門科目: 心理と教育	教育はどこへ	毛利 猛 (香川大学・教授)	12/26(土)・12/27(日) 各①～④時限
専門科目: 社会と産業	日本の働き方と雇用とシステム	青木 宏之 (香川大学・教授)	11/14(土)・11/15(日) 各①～④時限
専門科目: 社会と産業	香川の伝統産業を考える	古川 尚幸 (香川大学・教授)	11/21(土)・11/22(日) 各①～④時限
専門科目: 社会と産業	高齢者生活と法	肥塚 肇雄 (香川大学・教授)	12/26(土)・12/27(日) 各①～④時限
専門科目: 社会と産業	テクノロジーとデザインの未来	佛圓 哲朗(香川大学・教授) 大場 晴夫(香川大学・教授)	1/9(土)・1/10(日) 各①～④時限
導入科目: 人間と文化	生活の中にあるデザインと色彩	吉川 暢子 (香川大学・准教授)	12/19(土)・12/20(日) 各①～④時限
専門科目: 人間と文化	倫理と宗教	山本 精一 (元 基督教独立学園高等学校校長)	12/12(土)・12/13(日) 各①～④時限
専門科目: 人間と文化	ヨーロッパの音楽祭と名作オペラ	最上 英明 (香川大学・教授)	1/9(土)・1/10(日) 各①～④時限
専門科目: 情報	計算機とネットワークの仕組み	今井 慈郎 (香川大学・教授)	10/17(土)・10/18(日) 各①～④時限
専門科目: 情報	情報通信技術と教育・学習	林 敏浩 (香川大学・教授)	10/24(土)・10/25(日) 各①～④時限
専門科目: 自然と環境	身近なみどりと環境	守屋 均 (元香川大学・講師)	10/24(土)・10/25(日) 各①～④時限
専門科目: 自然と環境	果樹の栽培と生理	別府 賢治 (香川大学・教授)	12/13(日)・12/20(日) 各①～④時限
総合科目	鉄道世界、その技術、歴史と魅力	伊藤 高廣 (九州工業大学・教授)	11/14(土)・11/15(日) 各①～④時限

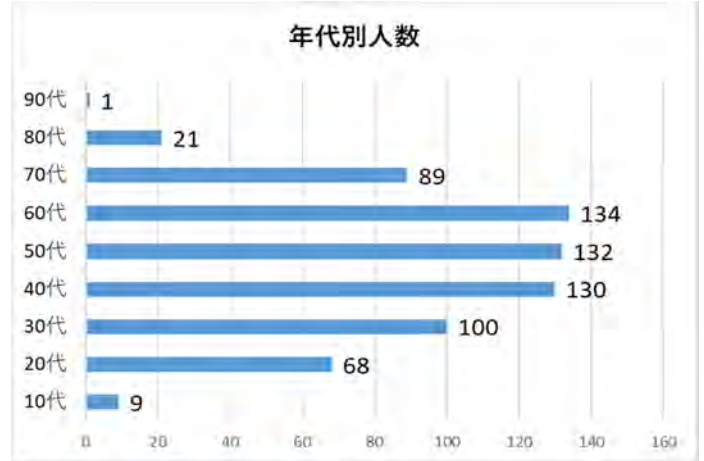
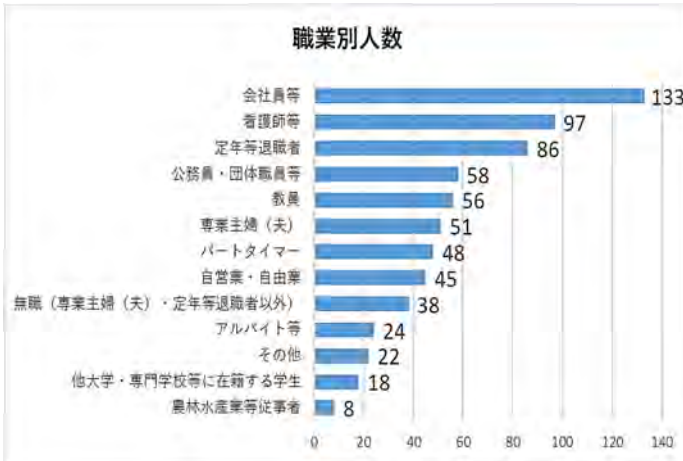
2020年度第1学期在学学生状況(香川学習センター)

当学期の香川学習センター在学学生数は、721名です。(5月1日現在)

教養学部 684人



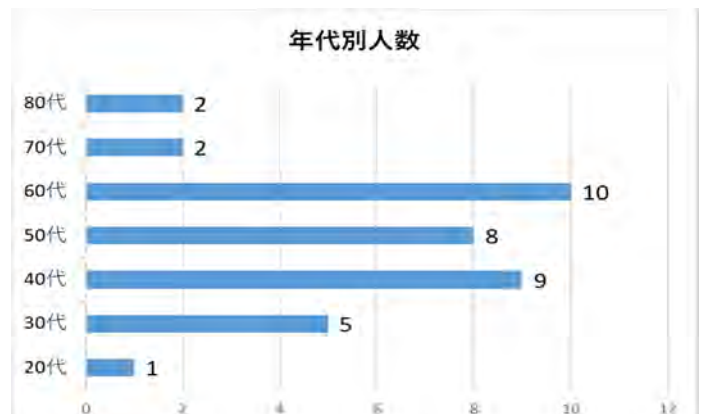
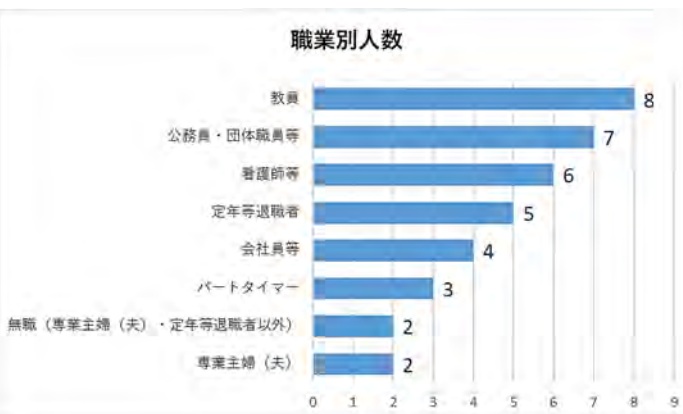
人気のある科目	科目登録人数
母性看護学(18)	42
精神看護学(19)	42
今日のメンタルヘルス(19)	42
人体の構造と機能(18)	41
老年看護学(19)	41
疾病の回復を促進する薬(17)	41
小児看護学(16)	40
成人看護学(18)	40
食と健康(18)	40
感染症と生体防御(18)	34



大学院 37人



人気のある科目	科目登録人数
教育心理学特論(18)	7
司法矯正・犯罪心理学特論(20)	6
臨床心理面接特論Ⅰ(19)	4
臨床心理面接特論Ⅱ(19)	4
投影査定心理学特論(15)	3
精神医学特論(16)	3
発達心理学特論(15)	3



2020年度キャンパス・スケジュール

■…香川学習センター閉所日（毎月曜日・国民の祝日） 閉…視聴学習室・図書室のみ閉室
 面…面接授業 試…単位認定試験 ◎…手続き開始/締切り ☆…講演会

月	火	水	木	金	土	日
		1	2	3	4	5
6	7	8	9	10 ◎	11	12
13	14 試	15 試	16 試	17 試	18 試	19 試
20 試	21 試	22	23	24	25	26
27	28	29	30	31		

7月

10日 学生証発行及び、
自動車入構許可証申請提出締切
14日～21日 単位認定試験解答用紙提出期間(大学院・学部)

月	火	水	木	金	土	日
					1	2
3	4	5	6	7	8	9
10	11	12	13	14	15 ◎	16
17	18	19	20	21	22	23
24	25	26 ◎	27	28	29	30 ◎
31 ◎						

8月

11日～16日 お盆期間のため閉所日
15日～26日 2021年度修士全科目・博士全科目出願受付期間
15日～30日 科目登録申請期間（郵送）（私書箱必着）
15日～31日 科目登録申請期間（Web）
31日 2020年度第2学期入学願書第1回締切
（教養学部・大学院）受付締切（私書箱必着）

月	火	水	木	金	土	日
	1 ◎	2	3	4	5	6 ☆
7	8	9	10	11	12 ☆	13
14	15 ◎	16	17	18	19	20
21	22	23	24	25	26	27
28	29	30				

9月

1日～15日 2020年度第2学期入学願書第2回募集期間
6日 講演会「健康には口腔ケアが欠かせません」
12日 講演会
「高松市における総合的な交通体系の再構築」
27日 2020年度第1学期卒業証書・学位授与式
2020年度第2学期入学者の集い

※上記のキャンパス・スケジュールは、新型コロナウイルス感染症による影響で中止又は延期となる場合があります。最新情報はホームページをご覧ください。