

息吹



放送大学

放送大学
香川学習センター

TEL 087-837-9877

FAX 087-837-9890

E-mail c37-ksc@ouj.ac.jp<https://www.sc.ouj.ac.jp/center/kagawa/index.html>

題字 太田 仙鳩（書家）

武士道精神に学ぶ自己主張の在り方

香川学習センター

客員教授 渡邊 久美

「お茶が入りました」とは、日頃何気なく使う日本語ですが、これが英語になると、「私がお茶を入れました」のように自分が主語となり、その上“あなたのために”という、日本人からすると少々もったいぶったおまけつきの表現になります。日本文化には、自分の行いを目立たせない奥ゆかしさがありますが、グローバル社会で覇権を争う場合には主張も必要で、利他の精神が秘める大いなる強さを発揮したいところです。

時代錯誤な話で誠に恐縮ながら、江戸時代、主の死後に殉死する風習があったことについて様々な分析がなされています。かぶき者とうたわれた伊達政宗の家臣らは20人が殉死しており、後に幕府も殉死の禁止令を出すほど、各藩の武士が追い腹を願ひ出たようです。主君に追い腹を願ひ出て許しを得なかったある武士が、止むに止まれず殉死したことに始まる悲劇が、文豪森鷗外により『阿部一族』として文学化されています。肥後藩での実話に基づく本作品は、明治帝に殉死した夫妻の一件に、ともに陸軍に所属し尊敬していた鷗外が衝撃を受け、心血を注いで書き上げたものと伝え聞きます。西洋文明を取り入れ、近代化を目指した明治の終わり、すでにそういった行為は国民に理解されず、当時の日本でも数多くの批判がありました。筆を取ることで夫妻の供養としたのでしょうか。

様々な解釈がなされる作品ですが、この究極の武士道の世界を、深作欣二監督がスクリーンに映し出しています。寛永十八年春、藩主細川忠利の病没後、新藩主による殉死差し止めの令を破り、家臣の阿部弥一右衛門は殉死します。これを見ごせなかった新藩主光尚は、武士道精神を解しない側近の浅知恵を受け入れます。今風に言えば、

長子への給与100万を兄弟に20万ずつ分け与えるといった具合でしょうか。現代なら、大人しく受け取った後に口座にまとめて預金し、権限を長男に任せるなどして矛先を収める選択もあるかもしれません。しかし、当時の家制度において、先祖の歴史と思い出の詰まった一所懸命の地を引き継ぐ長子権兵衛は、知行を分割されて面目を保つことができません。そのまま耐え忍ぶことを潔しとせず、真っ向抗議し、一族もまた運命を共にしていくのです。狂気の沙汰としか思えない末路をたどる物語ですが、心のどこかで、この時代に生きる武士なら、こうせざるを得ないだろうとも思うのです。

武士の意地を貫き通す時、そこには不合理があります。むしろ、不合理しかなく、不合理そのものです。このような憤りの発露は近代ヒューマニズムとは対極にあり、命を大切に、合理性を重視する現代の価値観からは、理不尽としか言いようがありません。映画では、同じ死ぬなら友の手で…と自ら阿部一族郎党との死闘に向いた又七郎が勲功第一と推挙され、主君からあっぱれと慰労されるシーンがあります。その前で又七郎は事も無げに「なんのこれしき。元龜天正の頃は、城攻め野合せが朝夕の飯同様であったと聞いております。ましてや阿部一族討取りなど、茶の子の茶の子、朝茶の子にございます。」と気骨を示し、友への手向けとするのでした。この言葉を自慢ととる解釈もありますが、家臣の身分で出来る、友へのぎりぎりの寄り添い方を垣間見るように思います。いずれにしても、内に秘めた情熱や貫くものを持つ人間に魅力を感じ、圧倒されるのです。皆さんは、どのような感想を持たれるでしょうか。

表紙(巻頭言).....	P. 1
学習センターからのお知らせ.....	P. 2~P. 5
2019年度第2学期単位認定試験について他	

2019年度第2学期行事報告.....	P. 6~P. 7
キャンパス・スケジュール.....	P. 8

2019年度第2学期単位認定試験

下記のとおり香川学習センター8階で実施します。試験室には、試験開始10分前までに入室してください。1時限目受験者の試験場入室は、9時から可能です。(9:15試験開始)

日程	持参物及び注意事項
大学院：1月21日(火)・22日(水) 学 部：1月23日(木)・25日(土)・ 26日(日)・28日(火)・ 29日(水)・30日(木)	受験票・学生証・持込み許可物品・筆記用具 ※視聴学習室・図書室の印刷教材貸出はできません。 ※学生証をまだ受け取っていない方は、速やかに発行手続きを行ってください。 (試験直前は事務室が大変混み合います。)

○通信指導添削結果及び受験票について

通信指導添削結果は、12月末ごろから1科目ごとに返送されます。1月17日(金)までに届かない場合、放送大学本部へ連絡してください。

受験票(単位認定試験通知)は、添削結果とは別に届きます。添削結果よりも先に受験票が届く場合があります。受験票が1月14日(火)になっても届かない場合、必ず放送大学本部(043-276-5111)へ連絡してください。

自動車等での入構および入構規制

自動車での入構を希望される方は、**1月12日(日)までに入構許可手続きを行ってください。**自動車入構許可証を掲示していない方は入構できません。入構方法・駐車場の案内については、香川学習センター利用の手引き【オアシス】P.8をご覧ください。

【入構規制】

行 事 名 等	規 制 期 間	規 制 内 容
香川大学一般入試(前期)	2020年2月25日(火)	香川大学の入学試験・卒業式で駐車出来ませんので、公共交通機関または有料駐車場をご利用ください。
香川大学一般入試(後期)	2020年3月12日(木)	
香川大学卒業式・修了式	2020年3月24日(火)	

学生証の交付について

単位認定試験受験の際には学生証が必要となります。まだ未受領の方は、**1月12日(日)までに必ず香川学習センター窓口にて交付手続きをしてください。**

対 象 者	窓 口 へ 持 参 す る も の
2019年度第2学期入学生の方	入学許可証を持参ください。
学生証有効期限切れの在學生の方	有効期限切れの学生証を持参ください。

遠方にお住まいで、郵送での交付を希望される方は①84円切手を貼った返信用封筒、②入学許可証コピー(2019年度第2学期入学者のみ)または、有効期限切れ学生証(学生証有効期限切れの在學生のみ)、③「学生証郵送希望」と一筆した書面を同封の上、郵送にて香川学習センターまでお送りください。尚、学生証が手元に届くのが1週間~10日ほどかかる場合があるので日にちには十分な余裕をもって申請してください。

科目登録申請の手続きを！！

次学期も学籍が続く方は、本部より「科目登録申請要項」が届きます。「学生生活の栞」等を必ず参照の上、期限内に申請してください。「科目登録申請要項」が2月5日（水）になっても届かない場合、放送大学本部へ連絡してください。

申請方法	科目登録申請期間
科目登録申請票（郵送）	2月13日（木）～ 2月28日（金） 私書箱必着
システムWAKABA（インターネット）	2月13日（木）～ 2月29日（土） 詳細は「科目登録申請要項」でご確認ください。

※再視聴施設利用の方は、2月16日（日）各再視聴施設必着です。（次頁参照）

※教養学部生は、次学期に履修しようとする放送・オンライン授業と面接授業を記入してください。

※全科履修生は、4学期間連続して学費納入を行わないと除籍となります。

※卒業見込みの全科履修生の科目登録申請は、卒業となった場合、自動的に無効となります。

継続入学のお願い

2020年3月末に学籍の切れる方、または卒業見込みで2020年3月末に学籍の切れる方は、本部より「継続入学用出願票」が届きます。「学生生活の栞」等を必ず参照の上、出願をお願いします。尚、卒業見込みの方で次学期以降も学籍がある場合は「継続入学出願票」は届きません。継続入学出願票を希望する際は、再入学のご案内が1月中旬に届くので、記載されている方法で各自お取り寄せください。

※集団入学希望の方及び再視聴施設利用の方は、1月26日（日）各再視聴施設必着です。（次頁参照）

※集団入学又は共済組合を利用して申請した方には送付されません。必要な方は、各自で通常の「学生募集要項」を入手してください。

※次学期に再試験のみ希望する方も出願が必要です。今学期全ての試験科目が合格の場合、出願は無効となります。

2020年度第1学期学生募集～ご協力のおお願い～

皆さんの家族・友人・知人に、ぜひ放送大学への入学をお薦めください。お名前・ご住所等を教えていただければ、無料で学生募集要項等を送付します。オープンキャンパスや個別相談会等も随時行っています。詳しくは、香川学習センターまでお問い合わせください。

募集学生種	出願受付期間(郵送・Web)	授業開始
教養学部 大学院 (修士選科生・修士科目生)	【第1回】 2019年11月26日（火）～2020年 2月29日（土） 【第2回】 2020年 3月 1日（日）～2020年 3月17日（火）	2020年 4月～

再視聴施設での集団入学及び科目登録のご案内

香川学習センター以外に、県内に2ヶ所の再視聴施設（教室）があります。入学者（継続入学者含む）が20名以上になると集団入学扱いになり、**入学料の半額割引制度が受けられます**。集団入学希望の方及び再視聴施設利用の方は、下記のとおり申請してください。

対象者	申請書類	申請期限
継続入学者	出願票	1月26日（日）まで
科目登録申請者	科目登録申請票	2月16日（日）まで

集団入学の申請先

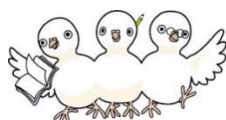
東かがわ教室 住所：東かがわ市湊 1806-2 東かがわ市交流プラザ	丸亀教室 住所：丸亀市飯山町西坂元 547-1 丸亀市飯山総合学習センター
---	--

※再視聴施設の案内については、香川学習センター利用の手引き【オアシス】P. 9をご覧ください。

※再視聴施設で登録科目の放送教材を視聴したい方は、**必ず再視聴施設に提出してください。**

本部へ出願・提出された場合、およびインターネットで手続きを行った場合には、希望の科目が再視聴施設に配架されませんのでご注意ください。

図書室からのお知らせ



<Open Forum>

Open Forum とは修士課程修了生の修士論文を基にした「学生論文集」です。それぞれの研究成果について指導教員の温かいコメントがつけられており、さらに執筆者たちが、修士課程の生活を振り返り、どんな苦勞をしたか、どんな達成感を味わったか、などを率直に語っています。

図書・視聴覚室で閲覧することが可能です。また販売も行っていますのでご希望の際は図書までお申し付けください。

購入料金は下記のとおり。（創刊号～第4号は本部での販売のみとなります。）

○第5号～第8号・第12号～第15号：在学生680円／一般850円

○第9号～第11号：在学生760円／一般950円

<閲覧雑誌の無償配布について>

学習センターで配架していた雑誌のバックナンバーを、希望の方に無償でさしあげます。

対象雑誌：1年以上前に発行されたもの

日時：第2学期の単位認定試験期間中 1月21日（木）～1月30日（木）

場所：7階 多目的室前

※先着順でなくなり次第終了とします。一人でたくさんの持ち帰りはご遠慮ください。

客員教員推薦図書、通信指導課題図書や

面接授業参考図書などの配架もしていますのでぜひお立ち寄りください♪



年末年始に伴う香川学習センター閉所期間について

オアシスに掲載されている年末年始に伴う閉所期間が下記の日程に変更となります。香川学習センターをご利用になる際はお日にちにお気をつけください。

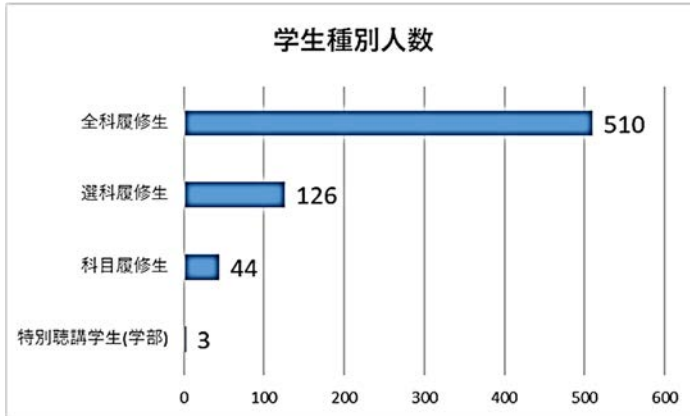
変更後年末年始学習センター閉所期間

2019年12月28日（土）～2020年1月6日（月）

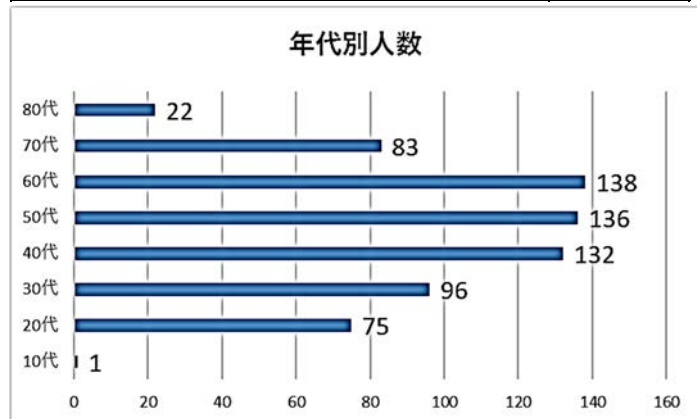
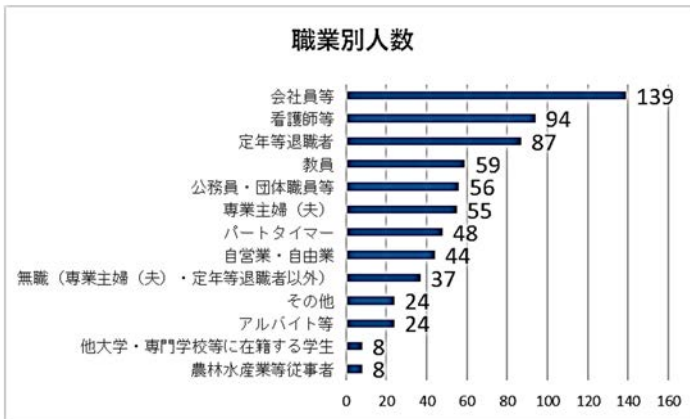
2019年度第2学期在学学生状況(香川学習センター)

当学期の香川学習センターの在学学生数は、719名です。(11月1日現在)

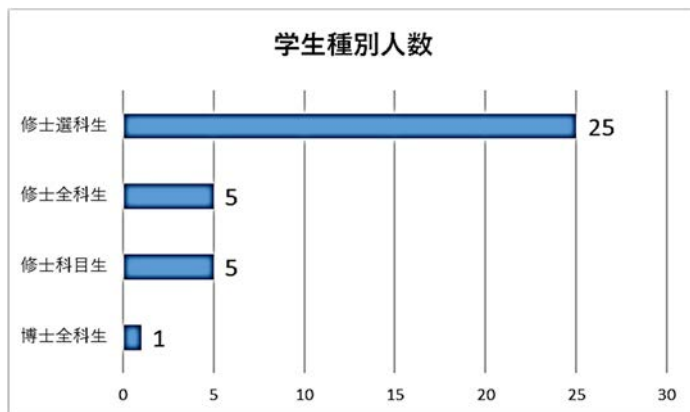
教養学部 683人



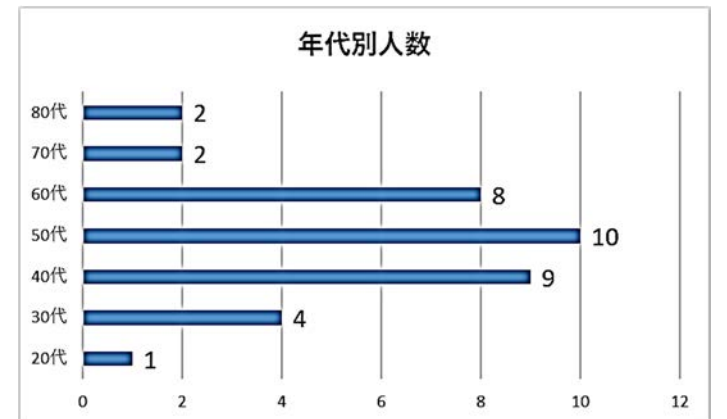
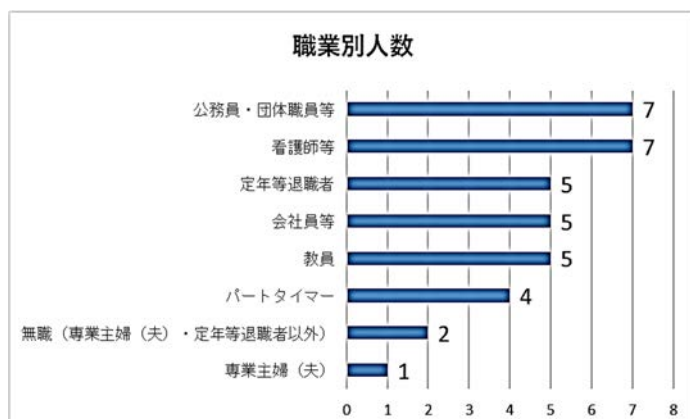
人気のある科目	科目登録人数
死生学のフィールド(' 18)	37
人体の構造と機能(' 18)	36
食と健康(' 18)	35
今日のメンタルヘルス(' 19)	34
疾病の成立と回復促進(' 17)	33
疾病の回復を促進する薬(' 17)	27
感染症と生体防御(' 18)	26
基礎看護学(' 16)	25
心理学概論(' 18)	24
知覚・認知心理学(' 19)	24



大学院 36人



人気のある科目	科目登録人数
教育心理学特論(' 18)	5
日本史史料論(' 15)	3
精神医学特論(' 16)	3
発達心理学特論(' 15)	3
臨床心理面接特論Ⅱ(' 19)	3
生涯学習の新たな動向と課題(' 18)	3
心理臨床における法と倫理(' 17)	3



公開講演会①・同窓会丸亀地区交流会

「生理学の視点から考える虚血性心臓病」

10月26日(土) 講師：平野 勝也 先生



心臓の仕事とは何か、循環器系とはどのようなものか、心臓はどのようにして動いているのか、心臓を支えるエネルギー代謝とは何か、虚血性心臓病の仕組みはどのようになっているかなど、専門的な内容でしたが、具体的な資料を基に丁寧に説明していただきました。心臓の仕事量(酸素需要)と心臓の血流量(酸素供給)のバランスの大切さについて理解することができました。

また時折、米国アリゾナ州の大自然の写真が紹介され、平野先生がアリゾナ大学で研究に取り組み特別なお話を抱かれていることをうかがうことができました。

講演会終了後、同窓会主催による丸亀地区交流会が開催されました。同窓会会員とともに一般の方も参加されました。税理士の方による「聞いててよかった『相続税のキモ』」というお話、小冊子「放送大学へのいざない」を活用して「放送大学の魅力について語る」というテーマで意見交流が行われました。



公開講演会②

「マリー・キュリーの科学への情熱」

10月27日(日) 講師：吉祥 瑞枝 先生

スライド、手品、具体物などバラエティに富んだ豊富な資料をもとに、マリー・キュリーの魅力等について、分かりやすく楽しく解説していただきました。

主な講演内容として、キュリー夫人の「伝記紙芝居」では、数々のエピソードを交えて語っていただき、業績や人柄がよく分かりました。キュリー夫人の「理科教室」では、的確な対話と質問による授業構成など、現在の「主体的・対話的で深い学び」に通じるものがあり、その先見性に感動いたしました。キュリー夫人を訪ねる「世界の旅」では、キュリー夫人博物館などとても興味深く聞かせていただきました。

また、講演全体を通して、吉祥先生が熱く語る姿から、先生のマリー・キュリーへの愛情がとてもよく伝わってきました。



公開講演会③・同窓会観音寺地区交流会

「自分を好きになることと心の健康」

11月9日(土) 講師：國方 弘子 先生

時折、演習を取り入れながら和やかな雰囲気の中で行われました。

自分を好きになることとはどういうことか、なぜ自尊心が大切なのか、認知行動療法とはどのようなものか、よく理解することができました。

また、心の健康を保つための方法として、認知的アプローチと行動的アプローチがあり、演習を通して具体的な方法を学ぶことができました。特に、否定的な自己像を肯定的な自己像に再構築すること、達成感や楽しみを感じられるような活動を増やすことの大切さに気づかせていただきました。

講演会終了後、同窓会主催による観音寺地区交流会が開催されました。今回も丸亀地区と同様、税理士の方のお話、「放送大学の魅力について語る」というテーマで活発な意見交流がなされました。



公開講演会④・同窓会東かがわ地区交流会

「科学を無視した「食の安心・安全」」

11月30日(土) 講師：川村 理 先生



リスクとは何か、科学的に安全性をどのように調べているか、なぜ食品添加物は嫌われるのか、(残留)農薬について、輸入食品は安全か、なぜ食の安全情報は正確に伝わらないのかなど、具体的なデータや実物を示して説明していただきました。

とかく私たちは、食品添加物や農薬・輸入食品に対して不安を抱きがちですが、数値から見るとリスクは低いこと、食品の安全性に関する正しい情報は必ずしも消費者に伝えられていないことなど、これまでの食品に対する見方を考え直す機会となりました。

講演会終了後、同窓会主催による東かがわ地区交流会が開催されました。現役学生による「放送大学と私」と題した講話、小冊子「放送大学へのいざない」の紹介がありました。今回は、徳島同窓会から3名の方に出席していただきました。

サンクリスタル講演会 「グリーン・ツーリズムと農泊」

11月17日(日) 講師：原 直行 先生

パワーポイントによるプレゼンテーション、DVDやインターネット(YouTube)による動画など、多様な方法で楽しく分かりやすくお話をしていただきました。

グリーンツーリズムの淵源(「まなざし」の大切さ)、GTの五つの機能、なぜGTなのか、日本のGTの特徴、GTの課題と解決策、農泊、先進的な事例等について、詳しく説明していただきとてもよく分かりました。

特に印象に残ったのが、冒頭の「まなざし」についてです。昭和三〇年代の農村が舞台の「となりのトトロ」では、日本の牧歌的な風景が描かれています。「となりのトトロ」はヨーロッパで人気があったそうですが、なぜ日本で農泊をする外国人(特に欧米人)が多いのか、謎が解けたような気がしました。



学生研修旅行令和元年11月11日(月)



令和元年度の学生研修旅行は早明浦ダム、大歩危峡、うだつの町並みを見学しました。

早明浦ダムでは、水資源機構の方から、降水量や地形から見た建設場所選定の理由、貯水量等の規模、制御している種々の調整機能等について説明があり、学生さんたちからは多くの質問がなされました。

その後、ダム堤内に入り、放流バルブの制御装置、取水位置制御機能等について実際に機械を見ながら説明を受け、ここでも活発な質疑応答がなされました。普段は立ち入れないダムの内部を見ることができ貴重な体験となりました。

次に訪れたのは、大歩危峡です。水面からジュラ紀の付加体が織り成す断層を見学し自然の不思議や年代を超えた地球の動きについて考えさせられる見学となりました。



最後に、うだつの町並みとして知られる脇町を訪れ、旧町並みを観光資源として再現している取り組みについて勉強することができました。

当日は天候にも恵まれ、教室では体験できない勉強をすることができた一日となりました。

2019年度キャンパス・スケジュール

■…香川学習センター閉所日（毎月曜日・国民の祝日） 閉…視聴学習室・図書室のみ閉室
 面…面接授業 試…単位認定試験 ◎…手続き開始/締切り

月	火	水	木	金	土	日
		1	2	3	4	5
6	7	8	9	10	11 面	12 面◎
13	14	15	16	17	18	19
20	21 試	22 試	23 試	24	25 試	26 試
27	28 試	29 試	30 試	31		

1月

～6日 年末年始に伴う閉所
 11日・12日 『心理検査法基礎実習』①～④
 12日 自動車入構許可申請書提出締切
 21日・22日 単位認定試験（大学院）
 23日・25日～26日・28日～30日 単位認定試験（学部）

月	火	水	木	金	土	日
					1	2
3	4	5	6	7	8	9
10	11	12	13 ◎	14	15	16
17	18	19	20	21	22	23
24	25	26	27	28 ◎	29 ◎	

2月

13日～28日 科目登録申請期間（郵送）（私書箱必着）
 13日～29日 科目登録申請期間（Web）
 29日 2020年度第1学期入学願書第1回締切
 （教養学部・大学院）受付締切（私書箱必着）

月	火	水	木	金	土	日
						1 ◎
2	3	4	5	6	7	8
9	10	11	12	13	14	15
16	17 ◎	18	19	20	21	22
23	24	25	26	27	28 閉	29
30	31					

3月

1日～17日 2020年度第1学期入学願書第2回募集期間
 （教養学部・大学院）（私書箱必着）
 21日 2019年度卒業証書・学位記授与式
 （東京NHKホール）
 28日 2019年度第2学期卒業証書・学位記授与式
 2020年度第1学期入学者の集い