

# 2026年度 学習センター利用の手引 オアシス

四国八十八ヶ所霊場 七十二番 曼荼羅寺



▲切り絵作家 萩原 幹生 (元宇高連絡船舶長・元放送大学非常勤講師)

## 放送大学香川学習センター

# 2026年度 学年暦 (学…教養学部 院…大学院) 共…教養学部・大学院

第 1 学期							
月	4	5	6	7	8	9	
スケジュール	1			14 15		30	
	放送授業 (共)				夏期学習期間		
	4/3～ オンライン授業 (共)・5/1～ ライブWeb授業 (学)						
	18			26			
	面接授業 (学)						
	17～	27		14～18 (記述・併用) 14～22 (択一)	下旬		26
	追加登録業 (学)	通信指導 (共)		単位認定試験 (共) Web	成績通知 (共)		香川S.C.学位記授与式 入学者の集い
					15～30 [郵送] 15～31 [Web]		
					2学期科目登録 (共)		
			10		31	1	9
			2学期出願受付 (第1回) (学・院選科・科目生)		2学期出願受付 (第2回)		
				15～25		2027年度出願受付 (修士・博士全科生)	

第 2 学期							
月	10	11	12	1	2	3	
スケジュール	1			13 14		31	
	放送授業 (共)			冬期学習期間			
	10/5～オンライン授業 (共)・10/30～ライブWeb授業 (学)						
	17			24			
	面接授業 (学)						
	16～	25		17～22 (記述・併用) 17～25 (択一)	下旬		下旬 27
	追加登録業 (学)	通信指導 (共) Web		単位認定試験 (共) Web	成績通知 (共)		香川S.C.学位記授与式 入学者の集い 本部学位記授与式
					13～27 [郵送] 13～28 [Web]		
					2027年1学期科目登録 (共)		
			26		28	1	15
			2027年1学期出願受付 (第1回) (学・院選科・科目生)		2027年1学期出願受付 (第2回)		

※学年暦は予定であり、変更される場合がありますので、ウェブサイト等に注意してください。

# 目 次

ようこそ香川学習センターへ	1
香川学習センターの沿革	2
<b>I 香川学習センターについて</b>	
香川学習センターを利用できる方	3
主な業務	3
開所日と利用時間	3
利用上の注意事項	4
各種手続き・証明書	5
施設の案内	6
香川学習センター平面図	7
駐車場の案内	8
再視聴施設（丸亀市）	9
香川学習センターウェブサイト	9
<b>II 視聴学習室・図書室・PC学習室の利用方法等</b>	
視聴学習室・図書室・PC学習室の利用について	10
放送授業の視聴について	10
放送教材（DVD・CD）の貸出について	10
図書資料の貸出について	11
香川大学図書館の利用	11
インターネットを活用した視聴方法	12
<b>III 単位修得・学習方法等</b>	
単位修得の流れ（教養学部）	14
単位修得の流れ（大学院）	15
学習方法	16
通信指導	17
単位認定試験	17
オンライン授業	17
ライブWeb授業（教養学部）	17
面接授業（教養学部）	18
② 共修生制度	21
体育実技（教養学部）	21
卒業研究（教養学部）	21
<b>IV 課外活動等</b>	
公開講演会	22
まなびCAN講演会	22
特別セミナー	22
学習相談	23
学生研修旅行	23
香川ほうゆう同窓会	24
機関紙「息吹」	24
<b>V 2026年度 スケジュール</b>	25
<b>VI その他</b>	
登録科目メモ	31
警報等による臨時閉所について	32
香川学習センターの教員・スタッフ	33
放送大学学歌	34

# ようこそ香川学習センターへ

香川学習センターは、香川大学幸町北キャンパスの中にある香川大学と放送大学の合築棟の7・8階にあります。南側の窓からは栗林公園や紫雲山、北側の窓からは正面に女木島や男木島などの島々、右手には屋島、左手には五色台と、穏やかで美しい瀬戸内の景観が望めます。当センターの施設やサービス、あるいは授業や課外活動を活用して、充実した学生生活をお過ごしください。



- ・証明書の発行や各種手続き (p.5) 学生証や学割証の発行、そして各種手続きは事務室窓口で行っています。
- ・多目的室・学生休憩コーナー (p.6, 7) 交流や憩いの空間としてご利用ください。
- ・視聴学習室・図書室・PC学習室 (p.10) 図書室では開架図書や印刷教材を閲覧しながらの学習、視聴学習室ではインターネットやDVD・CDによる放送授業の視聴、そして、PC学習室では備え付けのPCやご持参のPCを使った学習やシステムWAKABAからの科目登録などができます。
- ・単位認定試験 (p.17) 単位認定試験は基本的には自宅でのWeb受験ですが、自宅にインターネット環境がない方やパソコン操作が困難な方は、所定の手続きをすれば、学習センターで受験できます。また、Web単位認定試験体験会も開催しています。
- ・面接授業 (p.18) 本年度は、第1学期に17科目、第2学期に18科目を開講します。このうち、ライブWeb授業科目は、第1学期に2科目、第2学期に2科目です。
- ・公開講演会・まなびCAN講演会 (p.22) 本年度は、6月から12月にかけて県内各地で合計8回開催予定です。

- ・特別セミナー (p.22) 客員教員と所長がそれぞれ月1回開く特別セミナーは、単位は出ませんが、一つのテーマを掘り下げて学びたい人にはぴったりです。
- ・学習相談 (p.23) 学習の方法や進め方、卒業研究、あるいは合理的配慮や支援など、修学上の諸問題についてご相談に応じます。お気軽にお申し込みください。
- ・サークル活動や学生研修旅行 (p.23-24) 現在、9つのサークルが熱心に活動しています。また、年1回の学生研修旅行もあります。ふるってご参加ください。



2026年4月

香川学習センター所長  
山 神 眞 一

# 香川学習センターの沿革

昭和58年 4月	放送大学設置
昭和60年 4月	ビデオ学習センター学生受入れ開始
平成3年 4月	香川ビデオ学習センター仮事務所開設（香川大学経済学部又信記念館）
4月	小山 伸 前香川大学教授が初代所長に就任
10月	香川ビデオ学習センター開設・学生受け入れ開始
平成4年10月	白鳥教室（再視聴施設）開設
平成6年6月	香川ビデオ学習センターから「香川地域学習センター」に改組
平成8年2月	高松大学と単位互換に関する協定締結
10月	詫間教室（再視聴施設）開設
平成10年1月	CSデジタル放送（スカイパーフェクTV！）による全国放送開始
4月	岡市友利 元香川大学長が第2代所長に就任
4月	香川地域学習センターから「香川学習センター」に改組
10月	香川学習センターにて最初の全科履修生受け入れ開始
平成11年7月	香川県内5大学（香川大学、香川医科大学、高松大学、四国学院大学、徳島文理大学）及び放送大学間の単位互換に関する協定締結
平成12年4月	高尾将臣 元香川大学学生部長が第3代所長に就任
9月	香川大学研究交流棟・放送大学香川学習センター（合築棟）が竣工
平成14年4月	大学院学生の受入れ開始
平成15年4月	白鳥教室（再視聴施設）が東かがわ教室に改称（市町村合併により）
10月	放送大学学園法の全部改正により「特別な学校法人」へ移行
平成17年1月	飯山教室（再視聴施設）開設
3月	香川県内5大学（香川大学、徳島文理大学、高松大学、四国学院大学、香川県立保健医療大学）及び放送大学間の単位互換に関する協定締結
4月	飯山教室（再視聴施設）が丸亀教室に改称（市町村合併により）
平成18年4月	詫間教室（再視聴施設）が三豊教室に改称（市町村合併により）
平成19年4月	山崎敏範 前香川大学工学部長が第4代所長に就任
平成21年12月	国立大学法人香川大学と放送大学との包括的連携協力に関する協定締結
平成22年9月	東かがわ教室が東かがわ市交流プラザに移転
平成23年9月	香川学習センター開設20周年記念式典
平成23年10月	BSデジタル放送開始
平成24年3月	CSデジタル放送終了
平成25年9月	香川同窓会設立10周年記念式典
11月	ほうゆう会設立20周年記念式典
平成26年4月	大平文和 元香川大学理事（評価・社会連携担当）が第5代所長に就任
8月	三豊教室（再視聴施設）閉室
平成29年3月	「放送大学に学んで」（放送大学中国・四国ブロック学習センター編著）発行
令和2年4月	有馬道久 元香川大学理事（教育担当）が第6代所長に就任
令和3年10月	香川学習センター開設30周年記念式典
令和5年4月	香川ほうゆう同窓会設立
令和5年10月	香川ほうゆう同窓会発足並びにほうゆう会30周年・同窓会20周年記念式典
令和6年3月	東かがわ教室（再視聴施設）閉室
令和7年4月	山神眞一 前香川大学副学長（学生支援・広報・特命担当）が第7代所長に就任

# I 香川学習センターについて

香川学習センターは、面接授業やWeb単位認定試験を行うほか、放送授業を視聴できる施設です。また、学習の場としてだけでなく、学生相互の交流の場として積極的にご利用いただき、より充実した学生生活を送っていただくための施設でもあります。

## 香川学習センターを利用できる方

- ①放送大学の学生
- ②その他センター所長が特に認めた方

## 主な業務

- ・面接授業の実施 ・Web単位認定試験の実施 ・放送番組の視聴機会の提供
- ・図書の見学 ・学修上の各種相談 ・諸証明書等の発行
- ・その他、学生の厚生業務への対応 ・公開講演会、特別セミナー、サークルの実施

## 開所日と利用時間

期 間	曜日	センターの開所時間	視聴学習室・図書室・PC学習室の利用時間
4～6月、10～12月	水～日	9：30～17：30	9：30～17：30
7～9月、1～3月	火～土		

※学習センターの開所日及び利用時間は、センター毎に異なりますので、ご注意ください。

- 閉所日**
- 1 4～6月、10～12月：毎週月曜日・火曜日  
7～9月、1～3月：毎週日曜日・月曜日
  - 2 国民の祝日に関する法律に定める祝日及び休日
  - 3 年末年始（12月29日～1月3日）
  - 4 高松市に午前7時に警報が発表されている場合は終日閉所とします。  
また、午前7時以降に警報が発表された場合も終日閉所とします。  
(面接授業がある日を除く。詳しくは32ページを参照ください。)
  - 5 学長又は学習センター所長が特に必要と認めた日

**その他** 視聴学習室・図書室・PC学習室は、資料整理等のため、閉室となる場合があります。

## 利用上の注意事項

### 学生証

学生証は、放送大学の学生であることを証明する大切なものです。特に図書や教材の利用及び単位認定試験の受験などセンターを利用する際に必要なものですので、必ず携行してください。学生証を紛失した方、更新手続きをしていない方は、事務室窓口へ申し出てください。

### 電話

外部からの電話の呼び出しには原則として応じられません。また、携帯電話をお持ちの方は電源を切るかマナーモードにし、視聴学習室・図書室・PC学習室、各講義室以外の場所で使用してください。

### 駐車場（入構方法は8ページ参照）

香川学習センター利用のために自動車で来所される場合は、指定の駐車場を利用できません。そのために、事務室窓口にある【自動車入構許可申請書】に記入して提出し、【許可証】の発行を受けてください。申請は学期毎に必要です。

【許可証】は、必ず車のダッシュボードに掲示し、指定された駐車場に駐車してください。申請されていない方、【許可証】のない方は、入構できませんのでご注意ください。

なお、申請時の遵守事項を守らなかった場合は、入構許可を取り消します。

### 飲食

視聴学習室・図書室・PC学習室、各講義室での飲食は、禁止となっていますので、多目的室・学生休憩コーナーをご利用ください。

なお、構内には香川大学生協の食堂、売店があり、放送大学の学生も利用できます。

### その他

講義室等での忘れ物は事務室の拾得物ロッカーに保管しています。忘れ物をされた方はお尋ねください。また、拾得物につきましても事務室窓口まで届け出てください。

なお、施設等の利用について分からない点がございましたら、事務室窓口までお尋ねください。

## 各種手続き・証明書

### 学生証の発行

学生証は、学習センター窓口にてお渡ししますので、新入生は「入学許可書」を、在学生は「有効期限切れの学生証」をお持ちください。出願時に顔写真を登録していない方は、システムWAKABAの「教務情報→学生カルテ」から顔写真の登録をするか、本部学生課出願登録係宛に写真票を送付してください。顔写真の登録がないと学生証の発行はできません。

### 住所・氏名等の変更

氏名、現住所及び連絡先の電話番号等に変更があった場合には、すみやかにシステムWAKABA「総務情報→変更・異動手続」から申請するか、「学生生活の葉」巻末の「氏名等変更届」または「住所等変更届」を学習センター窓口へ提出して下さい。変更手続きが遅れますと、本学からの送付物をお届けできないことになります。

### 学生旅客運賃割引証の発行

「全科履修生」、「修士全科生」が自宅から学習センター又は大学本部に通学する場合等に学割証の交付を受けることができます。発行を希望する方は、事務室窓口にお申し込み下さい。なお、利用可能区間は原則として自宅の最寄りの駅から学習センター等の最寄り駅となります。

### 各種証明書の発行

- 各種証明書をご希望の方は、交付願の様式に必要事項を記載のうえ、郵送又は窓口にお申し込みください。郵送の際は、返信用封筒（長形3号封筒、110円切手貼付、あて名明記）を同封してください。
- 証明書の種類によって発行に2週間程度かかるものがあるので、発行日数を十分考慮のうえ、申請して下さい。
- 発行にあたっては手数料（1通につき200円）のお支払いが必要です。原則キャッシュレス決済でのお支払いとなりますので、窓口のマルチ決済端末または、受付後に送付される決済用メールよりクレジットカード等にてお支払いください。

### 学生教育研究災害傷害保険への加入

教育研究活動中の不慮の災害事故補償のために、学生教育研究災害傷害保険の制度があります。万一の事故に備えて保険に加入することをお勧めします。保険料は100円です。加入すると加入日の翌日午前0時から起算して6年間補償の対象になります。ただし、学籍を継続し在学中であることが条件です。

## 施設の案内

### 事務室（7階）

授業の履修に関すること、各種事務手続き、証明書の発行を行います。ご用の方は事務室窓口まで、お気軽にお越しください。

### 視聴学習室・図書室・PC学習室（7階）

視聴を希望する科目の個別学習ができるよう、ブースを備えています。また、図書の閲覧及び教材の個別視聴を行います。

PC学習室では、備え付けのPCやご持参のPCを使った学習、システムWAKABAからの科目登録などができます。

### 教務用掲示板（7階）

授業の履修に関すること、面接授業や単位認定試験等、学習情報や行事、各種セミナーの案内まで様々な連絡事項を掲示しています。

※センターに来られた際は、必ず見るようにしてください。

### 多目的室・学生休憩コーナー（7階）

学生が自由に利用できる憩いの空間です。テレビ、パンフレットを備えています。

### 学生用掲示板（7階）

サークル紹介や学生からの情報提供や交流のためのポスター等を掲示しています。

### コインロッカー（7階）

学習に必要のない手荷物等はロッカーに入れてください。利用には100円硬貨が必要ですが、ロック解除後に返却されます。

※ロッカーの利用は当日限りです。

### 保健室（7階）

学習中に気分が悪くなった方のために保健室を用意しています。センター内で気分が悪くなった方は事務室窓口までお申し出ください。

### 講義室・会議室・実習室・実験室（8階）

面接授業、単位認定試験、講演会、研修会、サークル活動等に使用します。

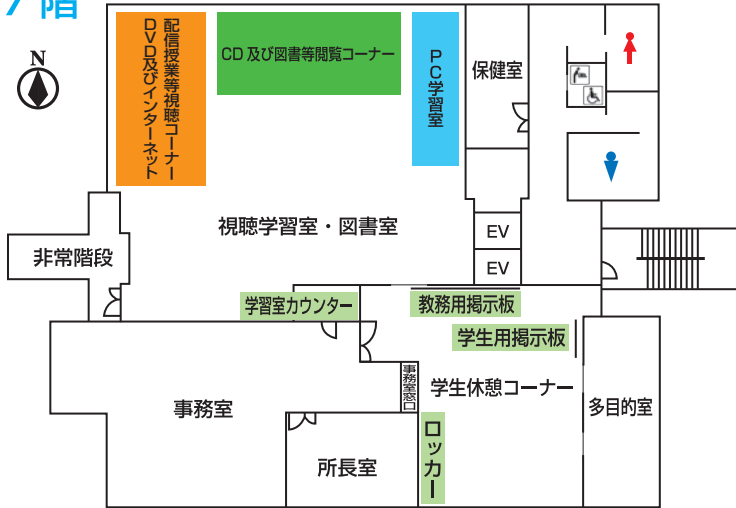
### 学生相談室（8階）

学習相談や、グループ学習の場としても利用できます。

# 香川学習センター平面図

※全館禁煙

## 7階

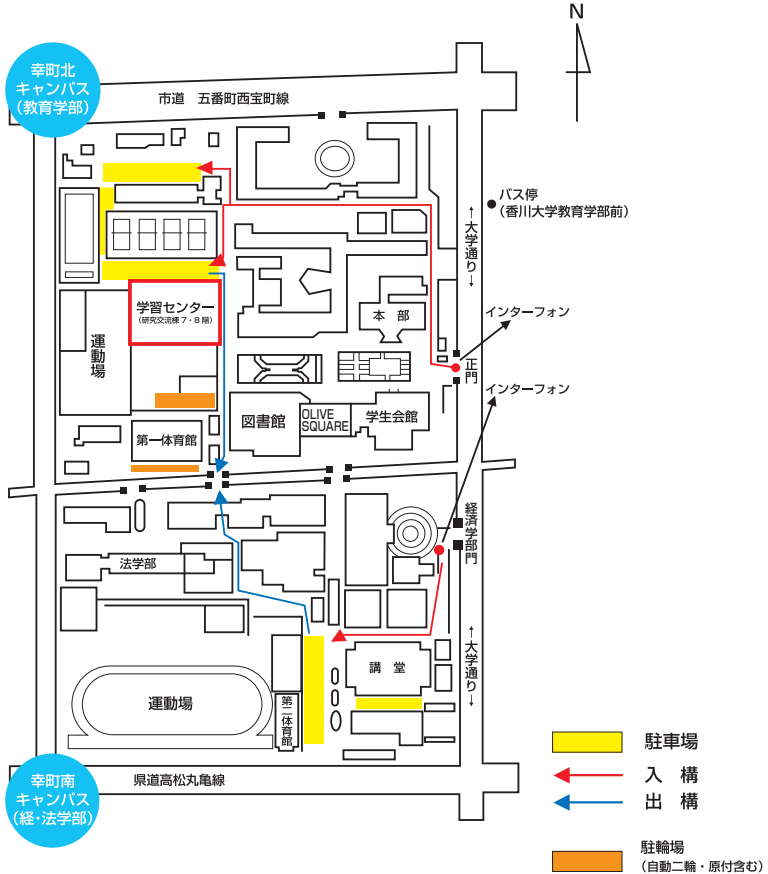


## 8階



## 駐車場の案内

- 1 事前に【自動車入構許可申請書】を提出してください。
- 2 発行された【許可証】を運転席のフロントガラス付近に外部から確認できるように置いてください。



### 入構方法

- 1 ゲートのインターフォン（正門ゲートは短縮9番・経済学部ゲートは短縮4番）を押してください。  
(事務室とつながるまでお待ちください。)
  - 2 許可証の【許可番号】・【氏名】・【来所のご用件】を教えてください。
  - 3 ゲートが開いたことを確認し、所定の駐車場へ駐車してください。
- ※香川学習センターの利用以外は、入構できません。  
 ※駐車場に限りがありますので、許可を受けていても駐車できない場合があります。  
 ※【許可証】がない自動車は駐車できません。  
 ※申請のない方は、自動車での入構ができませんのでご注意ください。  
 ※なお、構内で発生した事故・盗難等のトラブルにつきましては一切の責任を負いません。

## 再視聴施設（丸亀市）

香川学習センター以外に県内には再視聴施設があります。施設を通じて科目登録をした科目を中心に、DVDやCDなどの教材を揃えており、学生であればどなたでもご利用いただけます。その際、学生証の提示をお願いします。

### 丸亀教室

- 利用時間（月曜・祝日・年末年始休館）  
火～土 9:00～20:00  
日 9:00～17:00
- 所在地  
〒762-0087  
丸亀市飯山町西坂元547-1  
丸亀市飯山総合学習センター
- 電話  
0877(98)3319
- 登録申請先  
丸亀教室



### 集団入学について

新規あるいは継続入学の出願者数が施設で20名以上になった場合、集団入学扱いとなり、入学料の半額割引制度が適用されます。再視聴施設を利用される方は施設に出願票を提出してください。（締切りまでに20名に満たない場合は入学料の半額割引制度は適用されません。）

### 香川学習センターウェブサイト



香川学習センターのウェブサイトには、  
『この学習センターについて』  
（教員紹介、特別セミナー・公開講演会案内、機関誌紹介など）  
『スケジュール・授業案内』  
『各種お手続き』  
などの情報を掲載しています。  
また、大切な『お知らせ』を随時更新しています。  
是非、閲覧ください。

## II 視聴学習室・図書室・PC学習室の利用方法等

図書室と兼用の視聴学習室には個別に視聴・学習できるブースや**放送授業のインターネット配信視聴用のパソコン**を設けています。また、事典・辞書・年鑑・印刷教材・授業に関連した基本的図書・AV資料・雑誌・過去の単位認定試験問題、解答等を備え、室内での閲覧や視聴ができます。

PC学習室では備え付けのPCやご持参のPCを使った学習、システムWAKABAからの科目登録などができます。

### 視聴学習室・図書室・PC学習室の利用について

- 入室前に手荷物等学習に必要な物はない物は、必ずコインロッカーに預けてください。  
貴重品・学習用具はセンター備え付けの手提げかごをご利用ください。バッグ・リュック類の持ち込みはできません。
- 入室時と退室時に、必ず「学生証」をカードリーダーに通してください。
- 室内への飲食物の持ち込み、飲食は原則禁止です。図書閲覧コーナーのみ、フタ付きの飲み物による水分補給は可能です。PCやAV機器周辺での飲食は厳禁です。
  - ・スマートフォン・携帯電話は電源を切るかマナーモードにし、室内での通話はご遠慮ください。
  - ・お子様を連れての利用はご遠慮ください。
  - ・利用に関してご不明な点等については、学習室カウンターまでお申し出ください。



### 放送授業の視聴について

- インターネット配信放送授業視聴用ブースのパソコンで、開講中の全科目の放送授業を視聴できます。視聴方法は、P12の「インターネットを活用した視聴方法」をご確認ください。
- 2018年度までに開設された学部科目と2017年度までに開設された大学院科目については、閉講するまでの間、DVD・CDを保管棚に配架しています。DVD・CD視聴ブースでご視聴ください。
  - ・イヤホンをご自身の物をご準備ください。お持ちでない場合は、殺菌済みの備付ヘッドフォンをご利用ください。使用後はコードを元のように束ね、返却をお願いします。

### 放送教材（DVD・CD）の貸出について

放送教材（DVD・CD）の貸出は、大学本部からご自宅への郵送貸出になります。

申請方法など詳しくは**学生生活の栞（大学院P54～56・学部P37～39）**をご参照ください。（閉講科目が再試験の場合、授業を視聴するために、放送教材を郵送貸出することができます。）

## 図書資料の貸出について

### 〈室外貸出〉

放送大学附属図書館所蔵の図書は、借りることができます。貸出方法は「学習センターが取り次ぎをする方法」と「附属図書館から直接ご自宅へ配送する方法」の2つがあります。詳しくは放送大学附属図書館ウェブサイト (<https://lib.ouj.ac.jp/>) をご参照いただくか、香川学習センターへお問い合わせください。

学習センターでの受け取り・返却の際は、学習室カウンターまでお申し出ください。貸出期間は、学習センターでの受け取り後、1ヶ月間です。

※附属図書館から借りた図書は、どの学習センターでも返却することができます。

※自宅配送サービスは、在学中の全学生が対象となります。(送料は自己負担)

※学習センター所蔵の図書の室外貸出は、行いません。

### 〈室内での閲覧〉

学習センター所蔵の図書は、図書室内で閲覧することができます。閲覧終了後は、元の書架に戻してください。

### 〈蔵書検索システムOPAC (オパック)〉

放送大学で所蔵している図書資料は、放送大学附属図書館ウェブサイトの「OPAC (オパック)」検索システムから予約申込ができます。詳しい操作方法については、ウェブサイト (<https://catalog.ouj.ac.jp/>) のOPAC利用マニュアルをご参照ください。

### 〈文献複写〉

図書室にある図書資料の複写を希望される場合は「文献複写申込書」に所定の事項を記入し、学習室カウンターのインターホンにて、お申し出ください。

なお、著作権法により、次のような制限があります。

- ・図書室の蔵書資料であること
- ・学習上、研究上必要なものであること
- ・著作物の一部分であること
- ・一人につき1部であること

複写の種類	在学者料金
白黒 (1枚)	10円
カラー (1枚)	50円

※消費税率によって料金の変動があります

※多量 (おおむね10枚以上) の場合、当日お渡しできない場合があります。

## 香川大学図書館の利用

放送大学の学生証と氏名や住所が確認できる公的身分証明書 (運転免許証等) を持参して、香川大学図書館で手続きを取ってください。

# インターネットを活用した視聴方法

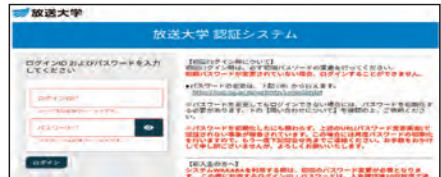
視聴用ブースにあるノートパソコンを活用して放送授業を視聴し、学習することができます。

## 放送授業視聴の手順

- 1 視聴学習室に入室し、「学生証」をカードリーダーに通す。(退出時にも行う)
- 2 視聴用ブースのノートパソコンの蓋を開けると自動的に起動する。起動後、画面に「ログイン」ボタンが現れるので、それをクリックする。
- 3 「放送大学 認証システム」が表示されるので、

「ログインID(=学生番号、ハイフンなし)」、  
「パスワード(=自身で設定)」を入力し、  
「ログイン」ボタンをクリックする。

ログインID→  
パスワード→  
ログイン→



- 4 システムWAKABAトップページが表示されるので、「放送授業のインターネット配信」をクリックする。



- 5 視聴したい科目を探す。(2通りの探し方)

A) 科目名を入力し、検索する

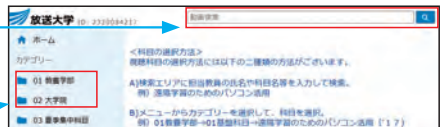
例：教育の社会学

⇒ 手順7へ

B) カテゴリーを選択し、検索する

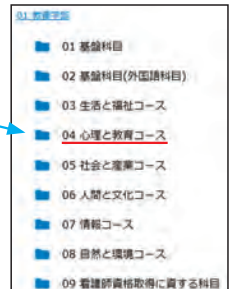
例：教養学部

⇒ 手順6へ

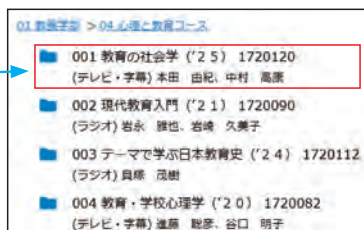


- 6 視聴したい科目又はコースを選択する。

例：04 心理と教育コース をクリックする



- 7 視聴したい科目を選択する。  
例：001教育の社会学（'25）を  
クリックする



- 8 視聴したい回を選択する。



- 9 再生ボタンをクリックして再生開始、視聴する。  
・画面右下の設定ボタン等をクリックすると、  
早送り、再生速度の変更、画面拡大などが  
できる  
・データは保存できない



- 10 視聴終了後、パソコンの蓋を閉じる。自動でログオフとなり、入力したログインID、パスワード等のデータは、すべて消去される。

学生個人のパソコンやタブレットなどを個別学習ブースへ持ち込んで視聴することも可能です。その際には、予めの無線LAN利用申請が必要となります。

放送大学ウェブサイト及びシステムWAKABAでは、下記のようなことができます。

### 授業関係

- 放送授業のインターネット配信視聴
- オンライン授業視聴
- 通信指導提出
- 科目登録申請
- 面接授業申請
- 過去問題解答閲覧・印刷（自宅等）など

### 学籍関係

- 学生カルテ（学籍情報、住所・連絡先情報、履修情報、単位修得情報、授業料納入情報など）
- 成績照会
- 学籍情報変更・異動手続き
- 各種申請
- パスワード変更 など

### その他

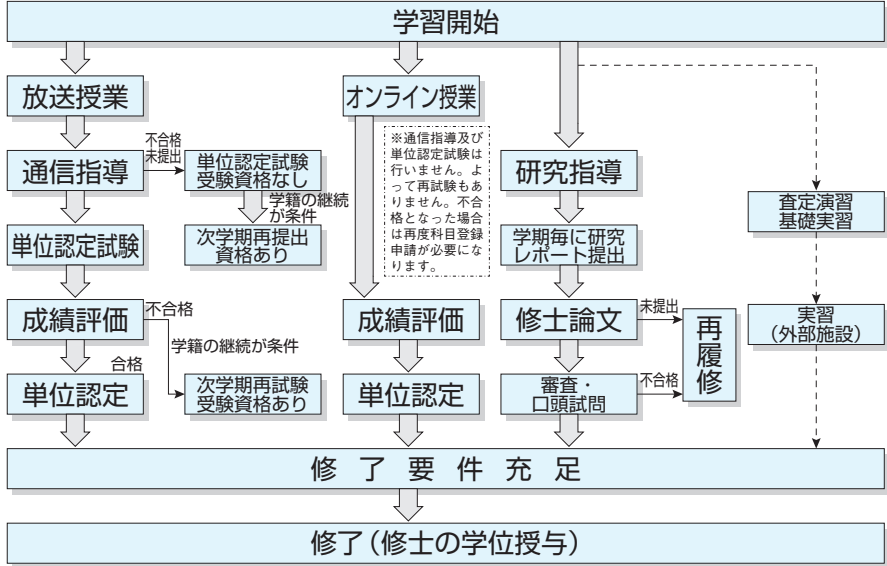
- 大学からのお知らせ
- 放送番組案内
- 附属図書館蔵書検索
- キャンパスメール
- 放送大学自己学習サイト
  - ・英語 TOEIC入門編・実践編
  - ・PCスキル
  - ・学び直す日本語 など



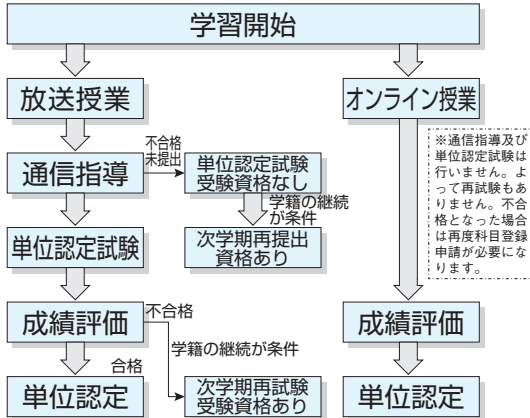
## 単位修得の流れ（大学院）

### 修士全科生 学位取得まで

----- は「臨床心理学プログラム」のみ



### 修士選科生・科目生 単位取得まで



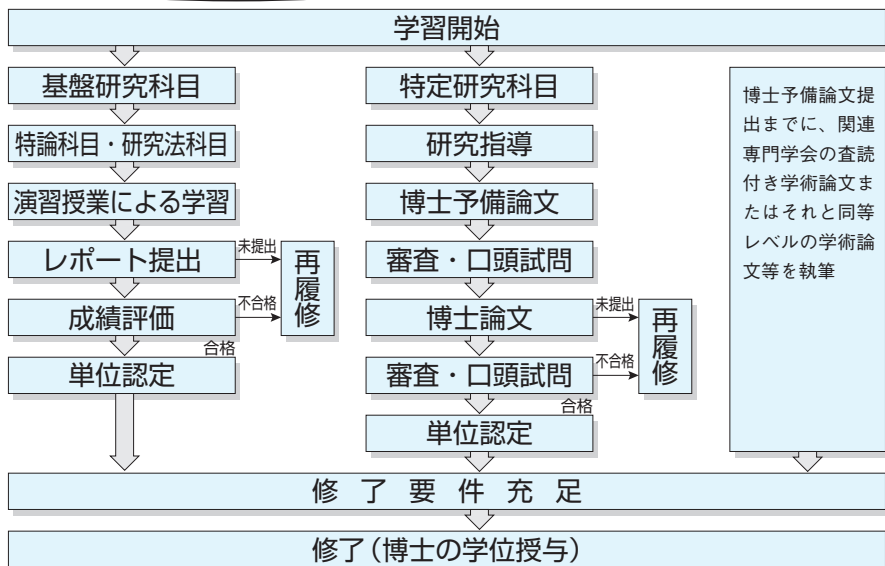
#### ◎通信指導

放送及び印刷教材により行われる科目について、各学期の途中に一定の範囲から出題された課題について、その答案を大学本部に提出し、担当教員の添削指導を受けること。

※オンライン授業の履修の流れは科目によって異なります。詳しくは、本学ウェブサイトの授業科目案内（シラバス）をご参照ください。

※再試験の受験資格は翌学期に限ります。再試験が不合格となった場合は、改めて当該の科目登録申請が必要となります。  
（修士全科生・修士選科生・修士科目生共通）

## 博士全科生 学位取得まで



### ◎基盤研究科目(特論)

毎年度前期に集中講義にて実施。所属プログラムの全教員によるオムニバス講義と共同討議という授業形態です。

### ◎基盤研究科目(研究法)

毎年度後期に実施。博士論文で取り組もうとする研究課題に関係した先行研究や理論の検討、研究方法論などを学ぶ演習(ゼミ)形式の指導です。

### ◎特定研究科目

博士論文の完成に向けて、1年次から3年次まで段階を踏んだ体系的な研究指導が行われます。各年次で、定期的な課題の出題と対面指導が行われます。

## 学習方法

放送大学のすべての授業は、履修開始から単位修得まで、1つの学期(6ヶ月)で完結するシステムになっています。

- 放送授業……放送(インターネット・DVD・CD等の視聴を含む)と印刷教材(テキスト)による学習を組み合わせる授業  
1科目(2単位)につき15回の放送及び印刷教材(概ね15章)1冊で構成されています。
- オンライン授業……全ての学習をインターネット上で行う授業  
原則として1単位科目は8回、2単位科目は15回にわたって配信されます。
- ライブWeb授業……自宅のパソコンを用い、リアルタイムで受講する授業  
原則として1単位8回、決められた日時に受講し、定められた期間内に課題等を提出します。
- 面接授業……教員から直接指導を受ける授業(スクーリング) 1科目(1単位)8回の授業で完結します。

## 通信指導

- 通信指導とは、放送授業または一部のオンライン授業科目について、各学期の途中で一定の範囲から出題され、その答案を大学本部に提出し、担当教員の添削指導を受けることです。
- この添削結果により単位認定試験の受験資格が得られます。未提出又は提出しても不合格となった場合は、受験できません。
- 提出方法は、一部の科目を除いて、インターネット上で通信指導問題の提出・解説の確認ができる「Web通信指導」となります。

## 単位認定試験

- 単位認定試験は、各学期末に実施します。
- 受験資格等は、第1学期は6月下旬、第2学期は12月下旬にシステムWAKABA「教務情報→単位認定試験時間割照会（学生用）」で確認することができます。原則、「単位認定試験通知（受験票）」の送付はありません。
- 受験は自宅等からインターネットを通じてWeb単位認定試験システムにアクセスして受験します。試験期間中いつでも受験可能ですが、1科目50分の制限時間があり、各科目1回のみ受験可能です。（※一部科目は郵送受験方式となります）
- 自宅等にインターネット環境が無い、またはパソコンの操作が困難等のご事情があり、Web受験が困難な方は、所定の期間内に申請を行うことで、学習センターで受験することができます。  
詳細は放送大学ウェブサイトまたは学生生活の葉等でご確認ください。
- 未受験・不合格の場合は、次学期に学籍がある方については次学期に限り再試験することができます。

## オンライン授業

- 全ての学習をインターネット上で行います。そのため、印刷教材はありません。科目ごとに決められた期間に課題を提出することで、成績評価が行われます。通信指導や単位認定試験はありません（一部科目を除く）。
- 1単位科目（8コマ）と2単位科目（15コマ）があります。1コマあたり講義45分程度、課題（選択式問題、レポート、ディスカッションなど）の解答が45分程度です。
- 再試験はありません。単位を修得できなかった場合、再度科目登録と授業料納入が必要になります。

## ライブWeb授業（教養学部）

- 自宅のパソコンに受講環境を整え、リアルタイムで受講する授業です。
- 資料の配付、出席登録、講義用Zoomへの入室、課題提出等はすべて専用のシステム（LMS）上で行われます。決められた日時に受講し、定められた期間内に課題（レポート等）を提出します。
- 原則として1単位科目（8コマ）の授業です。授業への取り組みやレポート等の評価の結果、合格した場合には所定の単位が付与されます。
- 卒業要件上は「面接授業又はオンライン授業」として取り扱われます。

## 香川学習センターライブWeb授業

### <2026年度第1学期ライブWeb授業開講日程>

科目区分	科目名	担当講師	日程
専門科目： 情報	人間の創造性を揺るがず最新AI	喜田 弘司 (香川大学・教授)	6/13(土)・6/14(日) 各①～④時限
専門科目： 情報	メディアと認知	林 敏浩 (香川大学・教授)	6/20(土)・6/21(日) 各①～④時限

### <2026年度第2学期ライブWeb授業開講日程>

科目区分	科目名	担当講師	日程
専門科目： 心理と教育	心身の疾患への心理ケア	長谷 綾子 (香川大学・准教授)	11/21(土)・11/22(日) 各①～④時限
専門科目： 情報	ビジネスモデル・プロセス入門	山田 哲 (香川大学・教授)	11/14(土)・11/15(日) 各①～④時限

1時限目 9:50～11:20	2時限目 11:30～13:00	昼 休 憩	3時限目 14:00～15:30	4時限目 15:40～17:10
--------------------	---------------------	-------	---------------------	---------------------

## 面接授業（教養学部）

面接授業は、学習センター等で直接教員から指導を受ける授業（スクーリング）です。

1科目1単位で開講され、授業は8回（90分×7回+45分×1回）で構成されています。

※卒業を目指す全科履修生の卒業要件にも含まれますので、計画的な履修を心がけましょう。

## 香川学習センター面接授業

### <2026年度第1学期面接授業開講日程>

科目区分	科目名	担当講師	日程
基盤科目	初歩から学べるレポートの書き方	蝶 慎一 (香川大学・准教授)	6/27(土)・6/28(日) 各①～④時限
基盤科目： 外国語	英語で語る文化	マクラハン・ジェラディーン (香川大学・准教授)	6/13(土)・6/14(日) 各①～④時限
基盤科目： 保健体育	オリンピックの歴史と文化	石川 雄一 (香川大学・教授)	5/23(土)・5/24(日) 各①～④時限
専門科目： 生活と福祉	高齢者や障がい者の居住空間	中島 美登子 (香川大学・准教授)	5/9(土)・5/10(日) 各①～④時限
専門科目： 生活と福祉	生活の中の作物	諸隈 正裕 (香川大学・教授)	5/23(土)・5/24(日) 各①～④時限
専門科目： 生活と福祉	運動と筋の生理学	関根 紀子 (放送大学・教授)	6/20(土)・6/21(日) 各①～④時限
専門科目： 心理と教育	セラピストとして考えること	丸山 広人 (放送大学・教授)	4/25(土)・4/26(日) 各①～④時限

科目区分	科目名	担当講師	日程
専門科目： 心理と教育	発達障害の理解と環境づくり	山本 木ノ実 (香川大学・教授)	5/9(土)・5/10(日) 各①～④時限
専門科目： 心理と教育	心理学実験1	原田 耕太郎 (徳島文理大学・教授)	5/30(土)・5/31(日) 各①～④時限
専門科目： 心理と教育	心理学実験2	大久保 智生 (香川大学・教授)	6/13(土)・6/14(日) 各①～④時限
専門科目： 心理と教育	現代社会の課題と道德教育	清水 颯人 (香川大学・教授)	6/27(土)・6/28(日) 各①～④時限
専門科目： 社会と産業	弁護士が伝える身近な法律問題	松本 邦剛 (法テラス香川法律事務所・弁護士)	5/30(土)・5/31(日) 各①～④時限
専門科目： 社会と産業	関税と貿易	山ノ内 健太 (香川大学・准教授)	6/20(土)・6/21(日) 各①～④時限
専門科目： 人間と文化	四国遍路の歴史と文化	片桐 孝浩 (さぬき市へんろ資料館・館長)	4/18(土)・4/19(日) 各①～④時限
専門科目： 人間と文化	讃岐の伝承・信仰と石造物	松田 朝由 (大川広域行政組合・埋蔵文化財係主査)	5/16(土)・5/17(日) 各①～④時限

## <第1学期面接授業の追加登録方法>

\*対象者：2026年度第1学期に在学する全科履修生・選科履修生・科目履修生

1. 空席発表 (学習センター掲示板上およびシステムWAKABAにて)	
4月17日(金)15時	空席のある科目と人数を発表



2. 事前申請受付	
事前申請の受付 【空席発表～ 4月22日(水)13時10分】	<p>事前申請受付期間内に、次のA、Bのいずれかの方法により申請してください。</p> <p>A：Googleフォームから申請 各学習センターのウェブサイトの「お知らせ」から、GoogleフォームのURLをクリックして、必要な項目を入力してください。</p> <p>B：面接授業の開設学習センター窓口で申請 追加登録申請書（放送大学ウェブサイトからダウンロードできます）を窓口へ提出してください。代理人による申請も可とします。 なお、追加登録申請書を当該学習センター宛に郵送することも可能ですが、その場合は4月22日（水）午前必着です。郵送に時間がかかることもありますので、Googleフォームからの申請を強くお勧めします。</p>
当選科目を連絡 【4月23日(木)】	<p>学習センターからキャンパスメール（学生番号@campus.uj.ac.jp）へ抽選結果をお知らせします。当選した科目のキャンセルはできませんのでご注意ください。</p> <p>なお、空席枠以上の申込みがあった科目は、学習センターにて厳正に抽選を行い、当選者を決定します。</p>

<b>授業料納入</b> <b>【4月28日(火)15時まで】</b>	<p>当選科目がある方は、抽選結果と別に、授業料決済用URLがキャンパスメールへ届きますので、クレジットカード決済・コード決済・コンビニ決済により、授業料・事務手数料200円（1科目につき）を納入してください。</p> <p>学習センターで授業料納入が確認でき次第、手続き完了を伝えるメールをキャンパスメールへ送信します。</p> <p>キャッシュレス決済導入以前に郵送いただいた追加登録申請書、返信用封筒は不要となります。（手続き完了のメールをもって、科目登録決定通知とします。）</p>
--	---

先着申請受付（事前申請で満席とならなかった科目）	
<b>空席確認</b> <b>【4月23日(木)15時以降</b> <b>随時】</b>	<p>システムWAKABAにて空席確認できます。</p> <p>*申請方法は、面接授業の開設学習センターウェブサイトをご覧ください。</p>

## 〈2026年度第2学期面接授業開講日程〉

科目区分	科目名	担当講師	日程
基盤科目	実用的日本語技法	高水 徹 (香川大学・准教授)	11/21(土)・11/22(日) 各①～④時限
基盤科目： 外国語	ポップソングで英語を学ぶ	ウィリー イアン デイビッド (香川大学・教授)	11/7(土)・11/8(日) 各①～④時限
基盤科目： 保健体育	健康づくりのための運動	阿部 純也 (香川県運動推進協会・副理事長)	11/7(土)・11/8(日) 各①～④時限
導入科目： 人間と文化	異文化間コミュニケーション	大橋 理枝 (放送大学・教授)	10/17(土)・10/18(日) 各①～④時限
専門科目： 生活と福祉	精神看護からのストレス対処	渡邊 久美 (香川大学・教授)	12/12(土)・12/13(日) 各①～④時限
専門科目： 生活と福祉	ナイチンゲール理論と家庭看護	今井 多樹子 (香川大学・教授)	12/19(土)・12/20(日) 各①～④時限
専門科目： 心理と教育	共生社会のための特別支援教育	加藤 隆芳 (香川大学・教授)	10/24(土)・10/25(日) 各①～④時限
専門科目： 心理と教育	心理学実験3	岡田 涼 (香川大学・准教授)	12/5(土)・12/6(日) 各①～④時限
専門科目： 心理と教育	心理検査法基礎実習	橋本 忠行 (香川大学・教授)	12/12(土)・12/13(日) 各①～④時限
専門科目： 社会と産業	市民と税制	青木 丈 (香川大学・教授)	10/24(土)・10/25(土) 各①～④時限
専門科目： 社会と産業	南海トラフ地震と災害対応能力	井面 仁志 (香川大学・教授)	11/14(土)・11/15(日) 各①～④時限
専門科目： 人間と文化	オペラの社会性	若井 健司 (香川大学・名誉教授)	10/17(土)・10/18(日) 各①～④時限

科目区分	科目名	担当講師	日程
専門科目： 人間と文化	戦後沖縄の大学と歴史・文化	蝶 慎一 (香川大学・准教授)	11/28(土)・11/29(土) 各①～④時限
専門科目： 情報	学習するコンピュータの基礎	藤本 憲市 (香川大学・教授) 兒島 雄志 (香川大学・准教授)	12/19(土)・12/20(日) 各①～④時限
専門科目： 自然と環境	人類と微生物	田淵 光昭 (香川大学・教授)	10/24(土)・10/25(日) 各①～④時限
専門科目： 自然と環境	植物の研究と標本の作り方	篠原 渉 (香川大学・教授)	11/28(土)・11/29(日) 各①～④時限

1時限目 9:50～11:20	2時限目 11:30～13:00	昼 休 憩	3時限目 14:00～15:30	4時限目 15:40～17:10
--------------------	---------------------	-------	---------------------	---------------------

## 〈第2学期科目登録申請期間〉

2026年8月15日(土)～2026年8月30日(日) (郵送) (私書箱必着)

2026年8月15日(土)9:00～2026年8月31日(月) 24:00 (web)

\*第2学期追加科目登録の日程については、「面接授業開設科目一覧」や学習センター等の掲示、放送大学ウェブサイトでお知らせします。

## 注 共修生制度

放送大学では、面接授業を放送大学大学院生や放送大学生以外の方にも広く聴講できる機会を設けており、「共修生制度」と呼びます。香川学習センターでも講師の先生方のご協力を得て、多くの方を受け入れています。

香川学習センターが開講する授業については、開講の1週間前から3日前までの間に香川学習センターにお問合せください。

## 体育実技（教養学部）

- 体育実技は、全科履修生の選択科目であり、香川県教育委員会等が開く社会体育事業等に参加することによって単位を認められます。
- 詳細は、「体育実技履修の手引」等を参照してください。

## 卒業研究（教養学部）

- 卒業研究（6単位）は、全科履修生の選択科目です。指導教員から直接指導を受けることのできる、またとない機会となります。
- 履修申請の条件は「2年以上在学し、62単位以上を修得した者」となっています。
- 履修に係る日程等の詳細は「卒業研究履修の手引」を参照してください。

## IV 課外活動等

### 公開講演会

日程	講師	演題(予定)	会場
6月20日(土) 13:30~15:00	湯城 豊勝 (ACEネット研究所代表、 阿南工業高等専門学校名誉教授)	いろんな災害から身を守るためには	東かがわ市交流プラザ
9月12日(土) 13:30~15:00	木下 あゆみ (四国こどもとおとなの医療センター 小児アレルギー科医長)	地域で子どもを守る力を育てる :虐待予防の実践とこれからの地域連携	丸亀市市民交流活動 センターマルタス
10月4日(日) 13:30~15:01	金網 知征 (香川大学大学院教育学研究科 高度教職実践専攻教授)	インターネット上での人権侵害について考える —被害者にも、加害者にも、ならないために—	放送大学香川学習センター
12月5日(土) 13:30~15:00	石井 知彦 (香川大学創造工学部教授)	ノーベル賞とMOF—希少糖錯 体と「もふもふ構造」の世界へ	三豊市市民交流センター

### まなびCAN講演会

日程	講師	演題(予定)	会場
6月6日(土) 13:30~15:00	岡本 幸江 (NHK高松放送局局長)	ドラマから災害報道まで —公共メディアNHKの取り組みと舞台裏	高松市生涯学習センター (まなびCAN)
6月27日(土) 13:30~15:00	坂中 尚哉 (香川大学医学部教授)	スポーツ選手の実力発揮に向けて	高松市生涯学習センター (まなびCAN)
7月4日(土) 13:30~15:00	海野 順 (三光病院院長)	心のケガの治療法	高松市生涯学習センター (まなびCAN)
12月19日(土) 13:30~15:00	西成 典久 (香川大学経済学部教授)	プロムナード化がまちを再生する ~サンポート、高松中央公園、丸亀城下町~	高松市生涯学習センター (まなびCAN)

### 特別セミナー

場所：放送大学香川学習センター 8階

講師	セミナー名	日時
山神 眞一 (香川学習センター所長)	子どもの健康・体力づくりを考える	第4水曜日PM
上野 耕平 (放送大学客員教授)	続 スポーツを知る	(1学期) 第2木曜日PM (2学期) 第2水曜日PM
寺林 優 (放送大学客員教授)	博物館をハシゴする	(1学期) 第2水曜日AM (2学期) 第3水曜日AM
野口 修司 (放送大学客員准教授)	心理カウンセリングの実践を学ぼう	第3木曜日AM
平野 美紀 (放送大学客員教授)	続々 事件と裁判から現代社会を考える	第2木曜日AM
望岡 亮介 (放送大学客員教授)	落葉果樹の栽培管理	第4木曜日AM
山本 美輪 (放送大学客員教授)	認知症ケアを一緒に考えましょう!	第1水曜日PM
渡邊 孝一郎 (放送大学客員准教授)	流通の魅力を探る	第4水曜日AM

日程やセミナー名は、変更になる事があります。必ず最新の情報を香川学習センターウェブサイトまたは、教務掲示板でご確認ください。

AM: 10:30~12:00 PM: 13:00~14:30

## 学習相談

### ○センター所長、客員教員による学習相談

学習の方法や進め方、卒業研究、大学院進学など、修学上の諸問題について相談に応じます。必ずしも専門分野にこだわらず一般的な相談も可能です。希望者は、事前に事務室までご連絡ください。希望者と教員双方の日程を調整した上で、相談日を決定いたします。

放送授業の主任講師に対する質問・相談については、学生生活の葉「質問票について」のページを参照願います。

### ○事務職員による学習相談

単位修得状況や科目登録方法、システムWAKABAの使い方等の相談は、随時応じますのでお気軽にお尋ねください。来所によるご相談の場合は、十分に相談時間を設けるため、事前に予約されることをおすすめします。お電話等で、相談の内容と希望日時をお伝えください。

## 学生研修旅行

学習の一環として、歴史・文化・産業等に関した現地を訪れ、知識と教養を深めるとともに学生・教職員相互の交流を図るために実施しています。

### 〈今までに訪れた場所〉

#### <香川県>

猪熊弦一郎美術館、中津万象園・丸亀美術館、丸亀平井美術館、豊島、直島、小豆島

#### <愛媛県>

今治城、テクノポート今治、愛媛県総合科学博物館、銅山記念館、松山城、道後公園、開明学校、タオル美術館、マイントピア別子、来島海峡大橋、村上水軍博物館

#### <徳島県>

徳島県立博物館、大塚製薬株式会社、阿波十郎兵衛屋敷、鳴門公園、恰美術館、大塚国際美術館、美馬市（うだつの町並み）

#### <高知県>

高知城、坂本竜馬記念館、龍河洞、高知県立民俗資料館、高知県立牧野植物園、室戸ジオパーク、絵金蔵の資料館、龍馬の生まれた町記念館、高知城歴史博物館、早明浦ダム、香美市立やなせたかし記念館

#### <広島県>

平山郁夫美術館、呉市海事歴史科学館、海上自衛隊呉資料館

#### <岡山県>

閑谷学校、JFEスチール西日本製鉄所、倉敷美観地区

#### <兵庫県>

姫路城、北淡町震災公園、伊弉諾神社、人と防災未来センター

2025(令和7)年度  
高知県立牧野植物園  
香美市立やなせたかし記念館



## 香川ほうゆう同窓会

1993年に設立された学生団体「ほうゆう会」と2003年に設立された「香川同窓会」が2023年に「香川ほうゆう同窓会」として統合されました。

サークル活動の支援や地域活動の開催等を行い、これまで以上に会員の相互研鑽、親睦を図りますので、ご加入のうえ、各種行事の運営にもご協力をお願いします。

センターでは、現在9サークルが活動しています。

互いに研究やスポーツ活動等のため、サークルを結成し、文化的行事や講演会を開催するなどの活動を行うことによって、啓発しあい親睦を深めることができます。

サークル名	活動内容
中国語サークル	①入門コース、会話コース ②中国の唐詩・日本人のための中国語の教材学習。校外学習(食事会、中国旅行)などを実施。
英語サークル	英検・TOEICの問題に挑戦しよう。インターネットを利用して英会話を学びます。
クラシック音楽サークル	クラシック、希望曲の鑑賞、コンサートの鑑賞、情報交換。
交流サークル	学生生活の多彩な情報交換を行っています。
オンライン 日本近代史研究サークル	近代史を軸に、江戸期を遡上して先人の事蹟と知見を学び、司会と発表を通して理解を深め、秋は文化祭発表大会を開催して学びの成果を会報ヴァアエティーに掲載、社会に還元します。
論語サークル	孔子の言葉と共に、和気藹々と楽しんでいます。
「物理を考える」サークル	服部先生が話題を提供し、セミナー形式で討議する。 最近の話題：元同志社大学教授（理工学研究所所長）市川亀久弥氏が提言し、湯川秀樹博士が支援した「等価変換思考理論」について学習している。
「スウェーデンボルグ読書会」 サークル	スウェーデンボルグ著「天界の秘義」第1～第8巻を講読。 令和8年度は、著者の臨死体験を基にした「天界と地獄」を講読する予定。
歌から学ぶ韓国語サークル	韓国の美しいメロディーと歌詞を学んでハングルを勉強します。

## 機関紙「息吹」

香川学習センターの機関紙「息吹」は、年4回、4月、7月、10月、1月に発行しています。閲覧方法は、放送大学香川学習センターのウェブサイトよりご覧いただけます。掲載日は以下のとおりです。また、ダウンロードおよび印刷も可能です。

試験や学習に関する大切なお知らせを掲載しますので必ずご一読ください。

<ウェブサイト掲載予定日>

4月号……4月15日頃掲載      7月号……6月25日頃掲載

10月号……10月15日頃掲載      1月号……12月25日頃掲載

※郵送をご希望の方は学習センターまで申し出ください。



# V 2026年度 スケジュール (ご自分の予定表を記入して ご活用ください。)

(2026年)		4月	
日	曜	事 項	
1	水		
2	木		
3	金		
4	土		
5	日		
6	月	閉所	
7	火	閉所	
8	水		
9	木		
10	金		
11	土		
12	日		
13	月	閉所	
14	火	閉所	
15	水		
16	木		
17	金	面接授業追加登録空席発表(学部) 15:00、 事前申請受付開始: ~4/22 13:10まで	
18	土		
19	日		
20	月	閉所	
21	火	閉所	
22	水		
23	木	面接授業追加登録の結果連絡	
24	金		
25	土		
26	日		
27	月	閉所	
28	火	閉所	
29	水	閉所	◎ (昭和の日)
30	木		

(2026年)		5月	
日	曜	事 項	
1	金		
2	土		
3	日	閉所	◎ (憲法記念日)
4	月	閉所	◎ (みどりの日)
5	火	閉所	◎ (こどもの日)
6	水	閉所	◎ (振替休日)
7	木	通信指導提出期間【Web】: ~5/27	
8	金		
9	土		
10	日		
11	月	閉所	
12	火	閉所	
13	水		
14	木		
15	金		
16	土		
17	日		
18	月	閉所	
19	火	閉所	
20	水		
21	木		
22	金		
23	土		
24	日		
25	月	閉所	
26	火	閉所	
27	水	通信指導提出期限 【Web: 17:00】	
28	木		
29	金		
30	土		
31	日		

(2026年) 6月			事 項
1	月	閉所	
2	火	閉所	
3	水		
4	木		
5	金		
6	土		
7	日		
8	月	閉所	
9	火	閉所	
10	水		2026年度第2学期学生募集受付期間 (第1回)：～8/31
11	木		
12	金		
13	土		
14	日		
15	月	閉所	
16	火	閉所	
17	水		
18	木		
19	金		
20	土		
21	日		
22	月	閉所	
23	火	閉所	
24	水		
25	木		
26	金		
27	土		
28	日		
29	月	閉所	
30	火	閉所	

(2026年) 7月			事 項
1	水		
2	木		
3	金		
4	土		
5	日	閉所	
6	月	閉所	
7	火		
8	水		
9	木		
10	金		
11	土		
12	日	閉所	
13	月	閉所	
14	火		Web単位認定試験：7/14～7/22
15	水		※出題形式毎に日程が異なります 授業科目案内内の試験期間をご確認ください
16	木		
17	金		
18	土		
19	日	閉所	
20	月	閉所	◎（海の日）
21	火		
22	水		
23	木		
24	金		
25	土		
26	日	閉所	
27	月	閉所	
28	火		
29	水		
30	木		
31	金		

(2026年)		8月	
日	曜	事 項	
1	土		
2	日	閉所	
3	月	閉所	
4	火		
5	水		
6	木		
7	金		
8	土		
9	日	閉所	
10	月	閉所	
11	火	閉所	◎ (山の日) ※お盆期間の閉所：～8/17
12	水	閉所	臨時閉所
13	木	閉所	臨時閉所
14	金	閉所	臨時閉所
15	土	閉所	2026年度第2学期科目登録申請受付 (学部・院) 【郵送】：～8/30 【Web】：～8/31 2027年度出願受付期間 (修士全科生・博士)： ～8/25
16	日	閉所	
17	月	閉所	成績通知発送 (学部・修士)
18	火		
19	水		
20	木		
21	金		
22	土		
23	日	閉所	
24	月	閉所	
25	火		2027年度出願受付期限 (修士全科生・博士)
26	水		
27	木		
28	金		
29	土		
30	日	閉所	2026年度第2学期科目登録申請期限 (学部・修士) 【郵送必着】 2026年度第2学期学生募集受付期限 (第1回) 【郵送】
31	月	閉所	2026年度第2学期科目登録申請期限 (学部・修士) 【Web】 2026年度第2学期学生募集受付期限 (第1回) 【Web】

(2026年)		9月	
日	曜	事 項	
1	火		2026年度第2学期学生募集受付期間 (第2回)：～9/9
2	水		
3	木		
4	金		
5	土		
6	日	閉所	
7	月	閉所	
8	火		
9	水		2026年度第2学期学生募集受付期限 (第2回)
10	木		
11	金		
12	土		
13	日	閉所	
14	月	閉所	
15	火		
16	水		
17	木		
18	金		
19	土		
20	日	閉所	
21	月	閉所	◎ (敬老の日)
22	火	閉所	◎ (国民の休日)
23	水	閉所	◎ (秋分の日)
24	木		
25	金		
26	土		卒業証書・学位記授与式 入学者の集い 視聴学習室・図書室・PC学習室閉室
27	日	閉所	
28	月	閉所	
29	火		
30	水		

(2026年)		10月		事	項
日	曜				
1	木				
2	金				
3	土			大学院入試第1次選考筆記(修士全科生・博士)	
4	日				
5	月	閉所			
6	火	閉所			
7	水				
8	木				
9	金				
10	土				
11	日				
12	月	閉所	◎(スポーツの日)		
13	火	閉所			
14	水				
15	木				
16	金			面接授業追加登録空席発表(学部) 事前申請受付開始	
17	土				
18	日				
19	月	閉所			
20	火	閉所			
21	水				
22	木				
23	金				
24	土				
25	日				
26	月	閉所			
27	火	閉所			
28	水				
29	木				
30	金				
31	土				

(2026年)		11月		事	項
日	曜				
1	日				
2	月	閉所			
3	火	閉所	◎(文化の日)		
4	水				
5	木			通信指導提出期間【Web】：～11/25	
6	金				
7	土				
8	日				
9	月	閉所			
10	火	閉所			
11	水				
12	木				
13	金				
14	土				
15	日				
16	月	閉所			
17	火	閉所			
18	水				
19	木				
20	金				
21	土				
22	日				
23	月	閉所	◎(勤労感謝の日)		
24	火	閉所			
25	水			通信指導提出期限	
26	木			2027年度第1学期学生募集受付期間 (第1回)：～2/28	
27	金				
28	土				
29	日				
30	月	閉所			

(2026年)			12月
日	曜		事 項
1	火	閉所	
2	水		
3	木		
4	金		
5	土		
6	日		
7	月	閉所	
8	火	閉所	
9	水		
10	木		
11	金		
12	土		
13	日		
14	月	閉所	
15	火	閉所	
16	水		
17	木		
18	金		
19	土		
20	日		
21	月	閉所	
22	火	閉所	
23	水		
24	木		
25	金		
26	土		
27	日		
28	月	閉所	
29	火	閉所	
30	水	閉所	
31	木	閉所	

(2027年)			1月
日	曜		事 項
1	金	閉所	◎ (元日)
2	土	閉所	
3	日	閉所	
4	月	閉所	
5	火		
6	水		
7	木		
8	金		
9	土		
10	日	閉所	
11	月	閉所	◎ (成人の日)
12	火		
13	水		
14	木		
15	金		
16	土	閉所	臨時閉所
17	日	閉所	Web単位認定試験：1/17～1/25
18	月	閉所	※出題形式毎に日程が異なります 授業科目案内の試験期間をご確認ください
19	火		
20	水		
21	木		
22	金		
23	土		
24	日	閉所	
25	月	閉所	
26	火		
27	水		
28	木		
29	金		
30	土		
31	日	閉所	

(2027年)		2月		事	項
1	月	閉所			
2	火				
3	水				
4	木				
5	金				
6	土				
7	日	閉所			
8	月	閉所			
9	火				
10	水				
11	木	閉所	◎ (建国記念の日)		
12	金				
13	土			2027年度第1学期科目登録申請受付 (学部・院) 【郵送】：～2/27 【Web】：～2/28	
14	日	閉所			
15	月	閉所			
16	火			成績通知発送 (学部・修士)	
17	水				
18	木				
19	金				
20	土				
21	日	閉所			
22	月	閉所			
23	火	閉所	◎ (天皇誕生日)		
24	水				
25	木	閉所	臨時閉所		
26	金				
27	土			2027年度第1学期科目登録申請期限 (学部・修士) 【郵送必着】	
28	日	閉所		2027年度第1学期科目登録申請期限 (学部・修士) 【Web】 2027年度第1学期学生募集受付期限 (第1回)	

(2027年)		3月		事	項
1	月	閉所		2027年度第1学期学生募集受付期間 (第2回)：～3/15	
2	火				
3	水				
4	木				
5	金				
6	土				
7	日	閉所			
8	月	閉所			
9	火				
10	水				
11	木				
12	金	閉所	臨時閉所		
13	土				
14	日	閉所			
15	月	閉所		2027年度第1学期学生募集受付期限 (第2回)	
16	火				
17	水				
18	木				
19	金				
20	土				
21	日	閉所	◎ (春分の日)		
22	月	閉所	◎ (振替休日)		
23	火				
24	水	閉所	臨時閉所		
25	木			視聴学習室・図書室・PC学習室閉室	
26	金			視聴学習室・図書室・PC学習室閉室	
27	土			卒業証書・学位記授与式 入学者の集い 視聴学習室・図書室・PC学習室閉室	
28	日	閉所			
29	月	閉所			
30	火			視聴学習室・図書室・PC学習室閉室	
31	水			視聴学習室・図書室・PC学習室閉室	

## VI その他

### 登録科目メモ

#### 放送授業登録科目・単位認定試験日

学期	科目名	単位認定 試験日・時限

学期	科目名	単位認定 試験日・時限

#### 面接授業・ライブWeb授業登録科目

学期	科目名	授業日

学期	科目名	授業日

## 警報等による臨時閉所について

天候等異常が発生した場合、香川学習センターの臨時閉所については、下記の対応をします。

### ○面接授業がない日

高松市に午前7時に警報が発表されている場合は終日閉所します。  
また、午前7時以降に警報が発表された場合も終日閉所します。

### ○面接授業がある日

高松市に午前7時に警報が発表されていても開所しますが、「特別警報」が発表された時点で閉所します。

※職員が出勤できず、臨時閉所のお知らせができない場合があります。  
その際は、この判断基準に基づき、ご自身で判断してください。



## 香川学習センターの教員・スタッフ

職名	氏名	専門分野	所属等
所長	山神 眞一	運動学	香川大学名誉教授
客員教授	上野 耕平	体育科学	香川大学教授（教育学部）
客員教授	寺林 優	地質学・博物館学	香川大学教授（創造工学部）
客員准教授	野口 修司	臨床心理学	香川大学准教授（医学部）
客員教授	平野 美紀	刑事法・医事法	香川大学教授（法学部）
客員教授	望岡 亮介	果樹園芸学	香川大学名誉教授
客員教授	山本 美輪	老年看護学	香川大学教授（医学部）
客員准教授	渡邊孝一郎	商学	香川大学准教授（経済学部）

（五十音順）

事務長 澤井 行広  
 総務主幹 宮脇 弘善  
 広報主幹 榎原 一宏  
 総務主任 庄司 聡子  
 教務主任 中田 智恵美  
 学生主任 田井 実佐子

気軽に声を  
かけてくださいね♪



所属学習センター	放送大学香川学習センター		
学生の種類(コース)	( )		
学 生 番 号	—	—	
学生証の有効期限	年	月	
氏 名			
住 所	〒		
電 話 番 号	自 宅	—	—
	携帯電話	—	—
MAIL ADDRESS			

# 放送大学学歌

那珂太郎 作詩  
柴田南雄 作曲



1. あまたの ほしほしの なかの こめちきゅうに あって  
2. はるか な えいごうの なかの このしだいに あって



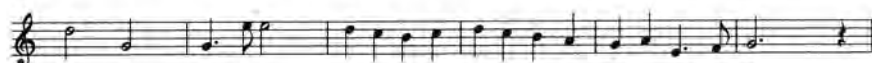
われらは まなぶ せかいを しぶんを  
われらは ましろう しゃかいを しぜんを



われら どこからきてどこにいるのか  
われら どこからきてどこへいくのか



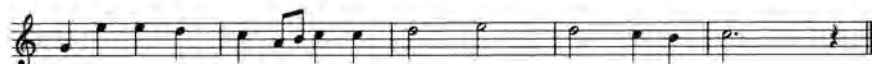
いきるとは まなぶこと まなぶのはたのしみ  
いきるとは すること ー することはよろこび



ちは ひかり みどりの みらいを ひらくため  
ちは ひちから よりよい のちを ひらくため



いつでもどこでも みえないともと とともに いき ともに まなぶ  
あしたにゆづべに したいともと かつたり あい ともに まなぶ



1, 2. ひらかれ たいがく ほう そう だいがく

# 放送大学 香川学習センター案内図



## 放送大学 香川学習センター

〒760-0016 香川県高松市幸町1-1 (香川大学幸町北キャンパス研究交流棟7・8F)

TEL 087-837-9877 FAX 087-837-9890 Mail c37-ksc@ouj.ac.jp

放送大学ウェブサイト <https://www.ouj.ac.jp>

香川学習センターウェブサイト <https://www.sc.ouj.ac.jp/center/kagawa/>