

あすなろ

# 翌檜



## 翌檜（あすなろ）命名由来

翌檜（あすなろ）は、石川県の県木である「アテの木」の別名です。形はヒノキに似ていますが、用材としては、ヒノキに劣るため、明日はヒノキになるうと努力したという言葉伝えから、「あすなろ」という名が付いたと言われていました。

皆さんもあすなろの木のように目標に向かって努力していただきたいという願いを込めて「あすなろ」と名づけました。

発行日 / 2026年4月



©石川県観光連盟 <https://www.hot-ishikawa.jp/>

### 金沢市主計町の桜

金沢市主計町（かずえまち）は、ひがし茶屋街やにし茶屋街と並ぶ「金沢の三茶屋街」の一つです。浅野川沿いに位置し、昔ながらの料亭や茶屋が並ぶ風情豊かな街並みが特徴です。夕暮れ時には三味線の音が聞こえてくることもあり、情緒あふれる雰囲気です。春には桜が満開になり、この趣のある景色をさらに美しく彩ります。

## 目次

contents

- 2 新任のご挨拶
- 3 退任のご挨拶
- 4 退任客員教員のご挨拶
- 4 新任客員教員の紹介

### 教務関係のお知らせ

- 5 面接授業の追加登録
- 6 面接授業・ライブWeb授業科目一覧
- 7 通信指導の提出期限

### 開催案内

- 8 公開講座（7月）

### 開催報告

- 9 学位記授与式
- 10 所長表彰式 / 入学者のつどい
- 11 千木先生の退任記念講演会

### 事務室からのお知らせ

- 11 石川学習センターウェブサイトをご活用ください
- 12 キャンパス・スケジュール

# 新任のご挨拶

石川学習センター所長 ただ 多田 ゆきお 幸生 先生



令和8年4月より放送大学石川学習センターの所長に就任しました多田幸生と申します。3月末まで金沢大学の理工研究域の機械工学系に勤務しておりました。専門分野は熱工学、伝熱学、冷凍工学で、伝熱現象の解明とその工学応用について研究しておりました。熱はエネルギーの一形態で、様々な現象と関係する影の主役の一つです。エアコンなどの空調機器、自動車のエンジン、生体や食品の冷凍保存、生物や人間の生存活動、材料製造、気象現象等において重要な役割を担っています。また、熱や相変化の制御は新技術開発のキーテクノロジーの一つでもあります。このような熱の面白さや生活に密着していることをこれからの私の授業の中で伝えていきたいと思っています。

放送大学では一人ひとりのニーズに合った多様な学びの機会を提供しています。その中で、スクーリングと呼ばれる「面接授業」は学習センターで実施されます。教員から直接に指導を受けるためのもので、放送授業やオンライン授業では経験できない学習の機会を提供しています。また、学習を通して人と人がつながることも面接授業の醍醐味です。学生の皆さんのこのような学習や研究をサポートすべく、センターの教職員一同、力を尽くしたいと思っています。

石川県は伝統芸能の盛んな土地柄です。歌舞伎の世界には「型なし」と「型破り」という言葉があります。「型なし」とは基本がないもの、「型破り」とは基本をわきまえた上で、そこから独自性を導き出したものを意味します。学びの世界においても

同様に、知識は系統的に学んでこそ基本となり、独自の知恵へと昇華することと思います。このような系統的な学びを時間的・空間的な制約のない環境のもとで幅広く修得できるのが放送大学の魅力の一つです。ぜひ、この機会を有効に活用していただき、新たな知識と知恵との出会いに繋がっていただければ幸いです。

石川学習センターが皆様に親しまれ、生涯学習の楽しみを一層感じていただければ、所長として大変うれしく思います。そして、学習センターでの多様な学びを、人と人との関わりの中で進められることを願っております。どうぞよろしく願いいたします。



# 退任のご挨拶

石川学習センター前所長

せぎ  
千木  
まさひと  
昌人先生



2026年3月末に石川学習センターの所長を退任いたしました。2021年4月に所長として着任し、当初は何もわからず梅野事務長をはじめ職員の皆様にたいへんお世話になりながら、少しずつ業務内容について理解できるようになり、本当にありがとうございました。

私が着任した頃は全世界で新型コロナウイルスがまだ猛威を振るっている時期であり、その第1学期の面接授業も対面からオンラインによるWeb開催に変更したり中止になったりと、社会全体が異常な状態でありました。ただ、その頃には日本国内でワクチン接種がかなり進み、この未曾有の危機から脱しつつあり、第2学期開講の面接授業は教室内の感染対策を十分に行い、すべての授業を対面で実施することができ、たいへん嬉しく安心したことを思い出します。このコロナ禍という異常事態によって、日本の教育面では学習環境や学ぶためのシステムに大きな変化が見られ、デジタルトランスフォーメーション(DX)の新しい技術革新が進み、放送大学の学習環境においても変化の兆しが見え始めた時期でありました。従来学習センターで実施されていた単位認定試験は自宅等のパソコンで行うWeb受験方式に移行し、またこれまで学習センターで行われていた対面での面接授業の一部がZoomとLMSを利用したオンラインでのライブWeb授業として実施されるようになるなど、DX化の波が一層大きくなっていくのを実感しました。私の面接授業は着任年から3年間は対面で実施しましたが、放送大学がライブWeb授業を推進していることもあり、4年目に当センターで初めてのライブWeb授業を試験的に実施させていただき、それ以降もライブWeb授業を開講してきました。このライブWeb授業は放送大学に在籍する全国の学生が自宅等から受講でき、地理的な制約がなくなり受講生の増大に繋がるため、今後は

全国の学習センターにおいて、より多くの科目で実施が見込まれるものと予想されます。ただし、双方向でのコミュニケーションに重きを置く科目やフィールドワークを取り入れた科目などでは対面による面接授業はたいへん重要であり、これからは科目の特性に応じて対面での面接授業とライブWeb授業の両輪による授業形態が各学習センターで行われるものと思っています。

さて、石川学習センターではコロナ禍の影響で学生研修旅行をしばらく中断していましたが、2023年度から再開することになり、私は引率という立場でありながらこの研修旅行をたいへん楽しんでできました。瑞龍寺・勝興寺、年縞博物館、恐竜博物館とそれぞれ興味深い場所への旅行であり、また事前学習のための講演会をそれぞれの専門の先生にお願いし実施していただいたため、これらの研修旅行がより一層実りあるものになったと感じています。そのほかにこの5年間で体験したことの一つに、東京で行われた放送大学本部主催の学位記授与式があります。初年度は大相撲が行われている両国国技館で、2年目は紅白歌合戦のNHKホールで開催され、私はこれら両方の建物へは初めて入ったため、とても感慨深く今でも心に焼き付いています。ただ、この5年間コロナ禍の影響もあり、千葉県にある放送大学に一度も足を運ぶことができなかったのがとても残念でなりません。

最後に人生100年時代を迎え、私達がより豊かな人生を送るために、放送大学が提供している様々な分野の教養的科目はとてもありがたく、生涯学習の一助となっていくことを願っていると同時に、放送大学と石川学習センターならびに在学生、卒業生の皆様が益々ご発展することを心から祈念しております。

# 退任客員教員のご挨拶



ライト ブレント先生

この5年間、石川学習センター所長の千木先生をはじめ、スタッフの皆様大変お世話になりました。感謝を申し上げます。面接授業では多くの学習意欲に満ちた受講生と共に英語学習に取り組み、受講生がお互いを刺激し合い、とても充実した時間を過ごすことができました。遠隔形式で実施した公開講座では全国からの参加者が積極的に英会話練習に励んでくださって、こちらも大変有意義な時間でした。授業中は実践的なスキルを磨くための活動を中心に、学び合いのきっかけを大切に、多くの時間を学生同士の交流に使うようにいたしました。インターネット上で精度の高い翻訳や英会話練習ができる今日でも、人間同士のコミュニケーションがどれだけ重要なのかを実感する5年間でした。最後に、受講生の皆様に感謝を申し上げつつ、今後の英語力の強化に期待しております。どこかでまたお会いできることを楽しみにしています。I hope to see you soon!

この5年間、石川学習センター所長の千木先生をはじめ、スタッフの皆様大変お世話になりました。感謝を申し上げます。面接授業では多くの学習意欲に満ちた受講生と共に英語学習に取り組み、受講生がお互いを刺激し合い、とても充実した時間を過ごすことができました。遠隔形式で実施した公開講座では全国からの参加者が積極的に英会話練習に励んでくださって、こちらも大変有意義な時間でした。授業中は実践的なスキルを磨くための活動を中心に、学び合いのきっかけを大切に、多くの時間を学生同士の交流に使うようにいたしました。インターネット上で精度の高い翻訳や英会話練習ができる今日でも、人間同士のコミュニケーションがどれだけ重要なのかを実感する5年間でした。最後に、受講生の皆様に感謝を申し上げつつ、今後の英語力の強化に期待しております。どこかでまたお会いできることを楽しみにしています。I hope to see you soon!



もり よしひろ  
森 祥寛先生

5年間、大変お世話になりました。センター長の千木先生をはじめ、事務室の皆様、そして学生の皆様に心より感謝申し上げます。客員教員として、社会におけるデジタルトランスフォーメーションや動画配信サービスを活用した情報発信、百億件を超えるアマダスデータのシェルスクリプト処理、近年は生成AIの活用法など、情報発信と情報処理についてお話してまいりました。放送大学では、学生の皆さんの真摯な学びの姿勢が常に示され、私自身何度も感銘を受けました。また、就任直後にコロナ禍が発生し、一時的にオンライン中心の社会となりました。そんな中で行った情報活用教育が少しでもお役にたったのなら幸いです。

情報技術は日進月歩ですが、「自ら調べ、手を動かし、考える」姿勢は時代を超えて通じる力です。皆さんがこれからもその姿勢で学び続けられることを心より願っています。今後のご活躍とご健勝をお祈り申し上げます。深く御礼申し上げます。

情報技術は日進月歩ですが、「自ら調べ、手を動かし、考える」姿勢は時代を超えて通じる力です。皆さんがこれからもその姿勢で学び続けられることを心より願っています。今後のご活躍とご健勝をお祈り申し上げます。深く御礼申し上げます。

# 新任客員教員の紹介

4月から新しい客員教員をお迎えしました!



にしむら たつや  
西村 達也先生  
【金沢大学・准教授】

## 1 >> 専門分野

★ 高分子化学

## 2 >> 学生へのメッセージ

★ 身の回りのプラスチックを詳しく説明します。



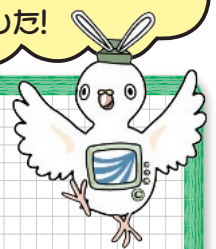
きむら  
木村 ゆかり先生  
【金沢工業大学・講師】

## 1 >> 専門分野

★ 英語教授法 (TESOL)、応用言語学

## 2 >> 学生へのメッセージ

★ 英語に苦手意識のある方も、学び直したい方も、それぞれの歩みに寄り添いながら、安心して自分のペースで学べる環境を大切にします。



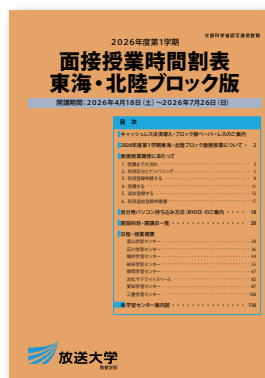
# 教務関係のお知らせ

2026年度  
第1学期

## 面接授業の追加登録 受け付けます

いよいよ第1学期が始まり、面接授業もスタートしました。定員に余裕のある科目については追加登録を受け付けています。新たに入学された方や、仕事の予定がはっきりせず申請を見送っていた方は、興味ある科目を見つけて、ぜひ積極的に受講してください。

なお、科目の詳細内容を掲載した「東海・北陸ブロック版時間割表」の残部がまだ若干ありますので、ご希望の方は当センター窓口にお申し出ください。



積極的に  
受講を



### ◆申請方法には、①事前申請と②先着申請の2通りあります。

#### ①事前申請について

空席状況発表

4月17日(金) 15:00

全ての学習センターで、Googleフォームでの事前申請が可能となりましたので、ぜひご利用ください。

詳細は、石川学習センターウェブサイトをご覧ください。



石川学習センター面接授業追加登録について

<https://www.sc.ouj.ac.jp/center/ishikawa/school/schooling.html>

#### ②先着申請について

事前申請で満席とならなかった科目については、先着順に追加登録を行います。

空席状況確認

4月23日(木) 15:00～随時

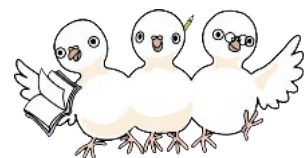
追加登録期間

4月23日(木) 15:00～科目ごとに定められた追加登録申請期限日まで

#### 先着での申請方法

①詳細は、石川学習センターウェブサイトをご覧ください。

②他の学習センターで開講する科目の受講をご希望の場合、手続き方法等についてはその学習センターにご確認ください。



科目区分	ナンバリング	科目名	開講日程	追加登録申請期限
基盤科目	—	演習・問題解決の進め方	7/ 4(土)・ 7/ 5(日)	6/27(土)
	外国語	英語で絵本を読んでみよう	6/20(土)・ 6/21(日)	6/13(土)
専門科目	生活と福祉	320 身体活動と健康	5/16(土)・ 5/17(日)	5/ 9(土)
	心理と教育	320 心理学実験1	5/ 9(土)・ 5/10(日)	5/ 1(金)
		320 心理学研究法	5/16(土)・ 5/23(土)	5/ 9(土)
		320 心理学実験2	5/30(土)・ 5/31(日)	5/23(土)
		320 心理学実験3	6/20(土)・ 6/21(日)	6/13(土)
	社会と産業	310 放射線の基礎知識と有効利用	6/27(土)・ 6/28(日)	6/20(土)
	人間と文化	320 児童文学作品を読み直す	6/13(土)・ 6/14(日) それぞれ①～④限です	申請できません ※
		320 日本語諸方言の中の北陸方言	6/20(土)・ 6/21(日)	6/13(土)
		320 世紀末芸術と日本	6/27(土)・ 6/28(日)	6/20(土)
	自然と環境	320 はじめての地震学—石川県で学ぶ	5/ 9(土)・ 5/10(日)	5/ 1(金)
320 命の仕組みを読み解く進化入門		5/10(日)・ 5/17(日) 5/24(日)・ 5/31(日) それぞれ①～②限です	4/30(木) ※	
310 自然科学から見た自然栽培		5/23(土)・ 5/24(日)	5/16(土)	

※ ライブWeb授業 (Web会議システム (Zoom) を利用した授業) のため自宅等での受講となります。  
学習センターでの受講はできません。

上記授業の詳細は、石川学習センター Webページをご覧ください。  
(<https://www.sc.ouj.ac.jp/center/ishikawa/school/schooling.html>)



# 通信指導の提出をお忘れなく！

## 提出型：テキストの一定の範囲から出題

通信指導とは、各学期の途中に一回、前半の一定の範囲から出題された課題について、その答案をWeb上で提出し、担当教員の添削を受けることです。

☆**提出が必須!**・・・期限内に解答を提出し、合格しないと、学期末の単位認定試験の受験資格が得られません！通信指導問題は、提出型問題、自習型問題ともに4月上旬にシステムWAKABA「授業共有ファイル」(システムWAKABAトップページ→授業サポート→授業共有ファイル)にアップロードされます。

期限に  
ご注意ください



通信指導提出期間	Web通信指導	5月7日(木) 10:00～5月27日(水) 17:00
	郵送※	5月13日(水)～5月27日(水) 必着
記述式科目添削結果 公開時期		7月上旬予定

※ 郵送提出科目、Web通信指導による提出が困難な方に限ります。



## 実施概要

### ①原則Webによる提出のみで実施(一部科目のみ郵送で実施)

- ・インターネットを通じて、**提出期間中、いつでも自宅等から提出することができます。**
- ・以下の5科目のみ郵送(自宅等で答案を作成し、郵便で提出する方法)で実施します。
  - 学部科目・・・「市民自治の知識と実践('21)」、「文学批評への招待('18)」、「日本美術史の近代とその外部('18)」、「空間と政治('22)」
  - 大学院科目・・・「現実と向き合う政治理論('22)」



### ②時間制限はありません

- ・1回目の解答提出が採点の対象となります。
- ・提出ボタンを押さない限り、提出期間中にはいつでも解答の中断・再開が可能です。解答を保存すれば、解答途中から再開することができます。



### ③「択一式」はクリック、「記述式」はオンラインテキスト(直接入力)形式またはファイル添付形式により解答します(郵送提出科目除く)

- ・科目ごとに「択一式」「記述式」「(択一式と記述式の)併用式」のいずれかの形式で出題されます。

### ④解答・解説はWeb通信指導上で確認することができます(郵送提出科目を除く)

- ・「択一式」の解答・解説は解答提出後すぐに表示されます。
- ・「記述式」の解答・解説は当該科目の担当教員が添削指導を行い表示します。

### ⑤Web通信指導お試し版を放送大学のホームページで公開しています

- ・お試し版で、**ログインから解答提出までの操作の流れを体験できます。**
- ・提出期間前までに、**必ずお試し版を操作しておいてください。**



# 開催案内

2026年度  
第1学期

## 公開講座

注) 講師の都合等で、一部日程が  
変更される場合がありますので、  
事前にご確認ください。

— 7月 —

石川学習センターでは、以下のとおり公開講座を実施する予定です。  
学生種別に関係なく一般の方も自由に参加出来ますので、ご家族・ご友人の方も  
是非お誘いください。積極的なご参加をお待ちしています。

**受講を希望**される方は下記にご留意の上、**事前にお申し込み**ください。

- ① 受講料は無料です。
- ② 個別の学習相談等はいりません。
- ③ 公開講座は単位認定の対象にはなりません。

### 申込方法



<https://forms.gle/VAjA2BrDXroCY1hE6>

← 左のQRからお申し込みください。



**お願い!** 欠席される場合は、前日までに必ず連絡してください。

## 快適性の熱科学 —あなたの暑い、寒いを予測します! 快適な服装選びをサポートできるかも?—

放送大学石川学習センター所長 多田 幸生 先生

### この講座は、対面で行います。

「家の作り様は、夏を主とすべし。冬はいかなるところにも住まる。暑きころ悪しき住居堪えがたきことなり。」は徒然草の一節です。日本では、長い間、建物は夏を旨として建てられ、冬の多少の寒さは我慢するという生活習慣が定着していました。人間にとって「快適な住環境」とは一体どのような環境でしょうか? 本講座では、住環境の快適性を考える上で重要となる「温熱環境と快適性」の関係について実演をまじえて解説します。特に、人体と環境との熱交換の機構をもとに、人間の暑さ・寒さに関する定量的な予測指標について説明します。また、空調機器への応用事例も紹介します。この指標があれば、今日の快適な服装をコーディネートできるかも?

**実施日時** 7月26日(日) 14:00~15:30

**教科書等** プリントを当日配布します。

**定員** 25名

**持ち物** 筆記用具



# 開催報告

2025年度  
第2学期

## 学位記授与式

石川学習センター

日時

3月29日(日)  
10:00～10:20

式次第

- 学位記授与
- 所長式辞

出席者

11名



卒業生の記念写真

2025年度第2学期の学位記授与式が石川学習センター第1講義室(2階)で挙行されました。今学期の卒業生・修了生は総勢26名で、当日は11名の方が出席されました。

学位記授与式終了後、石川同窓会による卒業祝賀会が談話室(1階)で開かれました。



ご卒業  
おめでとうございます。  
ございます。



同窓会による祝賀会の様子

## 石川学習センター所属の大学院修了生・学部卒業生

皆様のご努力に対し、深く敬意を表しますとともに、心からお祝いを申し上げます。

(50音順敬称略)

### 大学院修士修了者

人文学プログラム(1名) 山本純也  
情報学プログラム(1名)

### 学部卒業生

生活と福祉コース(6名)	荒川祥子	土田洋之	和田寿美恵	「ほか3名」
心理と教育コース(7名)	團野孝江	本田美幸	宮下克江	藪下侑杏
	山田忠夫	「ほか2名」		
社会と産業コース(3名)	可貴壮真	前田智美	宮森翔吾	
人間と文化コース(3名)	小坂奈緒美	小松龍正	渡辺由乃	
情報コース(4名)	池田政則	坂井聡	畑中洋子	藤田伸夫
自然と環境コース(1名)				



(合計 26名)

※ 本人の希望により、氏名を掲載していない人もいます。

2025年度  
第2学期

# 所長表彰式

石川学習センター

日時 3月29日(日)  
10:20～10:30

出席者 5名

学位記授与式に引き続き、2025年度第2学期の「所長表彰式」が石川学習センター第1講義室(2階)で挙行されました。

式では、教養学部複数コースを卒業した石川学習センター所属学生5名に表彰状が授与されました。



## 所長表彰者

◆ 複数回卒業 (50音順敬称略)	
卒業回数	2025年度 第2学期
2	土田 洋之 藤田 伸夫
3	小松 龍正 坂井 聡 前田 智美 宮下 克江 「ほか1名」
4	山田 忠夫
5	池田 政則 畑中 洋子

(合計 10名)

## 2025年度第2学期 学部卒業生数・大学院修了生数および累計

学園全体			石川学習センター		
	2学期	累計人数		2学期	累計人数
学部卒業生	3,711名	149,618名	学部卒業生	24名	1,333名
大学院修士課程修了生	191名	7,540名	大学院修士課程修了生	2名	67名
大学院博士後期課程修了生	7名	59名			

2026年度  
第1学期

# 入学者のつどい

石川学習センター

日時 4月5日(日)  
10:00～10:45

出席者 7名



2026年度第1学期の「入学者のつどい」が石川学習センター第1講義室で開催されました。岩永学長からのメッセージ動画に続いて、多田所長からのお祝いの言葉がありました。その後、システムWAKABAのログイン方法について確認を行いました。皆さん真剣な様子で熱心に聞いておられました。



# 千木所長の退任記念講演会

日時：3月8日(日) 10:00～11:30

会場：石川学習センター講義室



3月8日(日)10:00より、昨年度末をもって石川学習センター所長を退任された千木昌人先生の退任記念講演会が実施され22名の方が参加されました。

講演の内容は、「大学教員としての46年を振り返って」と題して千木先生が金沢大学及び放送大学で研究また教鞭をとられた軌跡を振り返る内容でした。

特に金沢大学では、有機化合物合成化学の研究実績である「六員環糖類の環内酸素原子を同族のイオウやセレン原子に置き換えた新しい“類似糖類”の合成研究」についてを中心に金沢大学またアメリカで過ごされた「思い出」を交えお話をされました。

金沢大学を退職された後は放送大学石川学習センターで所長として今まで経験されたことが無かったこと、コロナ明けに学生の皆さんと行った学生研修旅行等についてご紹介されました。

講演会の後、石川同窓会主催の「送別茶話会」が開催され参加した学生達から千木先生への感謝の気持ちや今後についての質問等があり、とても温かい会となりました。



## 事務室からのお知らせ

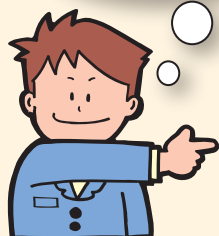
石川学習センターウェブサイトをご活用ください!

石川学習センターは独自のウェブサイトを開発しています。AIサポーターによる24時間対応の質問自動回答システム、面接授業・公開講座・公開講演会・サークル活動などのご案内、機関誌「翌檜」の掲載など、様々なサービスをご提供していますので、ぜひご活用ください。

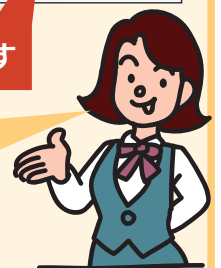
また、ウェブサイトの「石川学習センターからのお知らせ」には臨時閉所などの緊急情報も掲載されておりますので、学習センターにお越しになる前に、お手数ですが必ずウェブサイトで最新の情報をご確認ください。



これがウェブサイトのトップ画面です



※石川学習センターウェブサイトのアドレスはこちら  
<https://www.sc.ouj.ac.jp/center/ishikawa/>





# キャンパス・スケジュール

4月



1(水)	2026年度第1学期 放送授業開始
3(金)10:00	2026年度第1学期 オンライン授業開始
5(日)	入学者のつどい
17(金)15:00	面接授業空席発表
17(金)15:00～22(水)13:10	面接授業事前申請受付期間(Googleフォーム申請・窓口申請)
17(金)15:00～22(水)午前必着	面接授業事前申請受付期間(郵送申請)
23(木)15:00	面接授業追加科目登録先着申請受付開始
閉所日	6(月)・7(火)・12(日)・13(月)・19(日)・20(月)・26(日)・27(月)・29(水)

5月



1(金)～31(日)私書箱必着	2026年度学校図書館司書教諭講習受講受付
2(土)	臨時閉所
7(木)10:00～27(水)17:00	通信指導(提出型)提出期間(Web)
9(土)・10(日)	面接授業「心理学実験1」(谷内) 面接授業「はじめての地震学－石川県で学ぶ」(平松)
10(日)	ライブWeb授業「命の仕組みを読み解く進化入門①②」(海老原)
13(水)～27(水)大学本部必着	通信指導(提出型)提出期間(郵送)
16(土)	面接授業「心理学研究法」(高橋)
16(土)・17(日)	面接授業「身体活動と健康」(金居)
17(日)	ライブWeb授業「命の仕組みを読み解く進化入門①②」(海老原)
23(土)	面接授業「心理学研究法」(高橋)
23(土)・24(日)	面接授業「自然科学から見た自然栽培」(西)
24(日)	ライブWeb授業「命の仕組みを読み解く進化入門①②」(海老原)
30(土)・31(日)	面接授業「心理学実験2」(谷内)
31(日)	ライブWeb授業「命の仕組みを読み解く進化入門①②」(海老原)
閉所日	2(土)～6(水)・11(月)・12(火)・18(月)・19(火)・25(月)・26(火)

6月



上旬～9月中旬	2026年度第2学期学生募集要項配布・出願受付期間
13(土)・14(日)	ライブWeb授業「児童文学作品を読み直す」(中島)
20(土)・21(日)	面接授業「心理学実験3」(谷内) 面接授業「英語で絵本を読んでみよう」(木村) 面接授業「日本語諸方言の中の北陸方言」(加藤)
27(土)・28(日)	面接授業「放射線の基礎知識と有効利用」(佐藤) 面接授業「世紀末芸術と日本」(末松)
閉所日	1(月)・2(火)・8(月)・9(火)・15(月)・16(火)・22(月)・23(火)・29(月)・30(火)

## 編集後記

いよいよ新学期スタートですね。皆さんいかがお過ごしでしょうか？

この機関誌『翌檜』は、年4回(4月、7月、10月、1月)発行しています。内容は主に修学上のお知らせ、行事の開催案内・報告、スケジュール等を掲載しています。ぜひ、ご活用ください。

発行：放送大学石川学習センター  
責任者：多田 幸生  
発行日：2026年4月

〒921-8812  
野々市市扇が丘7-1(金沢工業大学内 9号館)  
<https://www.sc.ouj.ac.jp/center/ishikawa/>