

# 往還ノート

2 学期 2 号 (244 号) 2022 年 1 月



## 銘仙と東京大衆歌謡楽団が誘う昭和歌謡の世界：文化祭での展示から

放送大学広島学習センター客員教授 柴 静子

令和 3 年 10 月 30 日 (土) に、広島学習センターの第 4 回文化祭が開催されました。小講義室には、学生の皆さんの力作である短歌や写真などのパネルが整然と展示されていました。私も一画に、コレクションである銘仙の着物を十数点および洗い張り布を使用したコラージュの額絵を同数程度展示し、これに令和の時代に昭和歌謡を演奏する「東京大衆歌謡楽団」と戦前の人気歌手「上原敏」の写真パネルを加えました。



伊勢崎 (群馬県) や足利 (栃木県) で大量に製作された銘仙は、戦前の日本女性がこぞって身につけた大衆向の着物であり、絹の紡績糸を利用して製織し、派手でモダンな模様を織り出していて、令和の時代の私たちが見ても驚くほどのデザイン力を感じます。

そのような銘仙を纏った女性たちが暗い運命に巻き込まれようとしていた昭和戦前期に、藤山一郎や東海林太郎とともに一世を風靡した、上原敏という歌手がいました。日中戦争から太平洋戦争へと戦火が広がる昭和 11 年から 17 年に、上原が心を込めて歌った「妻恋道中」、「流転」、「裏町人生」、「波止場気質」、「親恋道中」などの名曲は、庶民の中でも取り分けうらぶれた人生を余儀なくされた人々や戦地に向かう兵士らの共感を呼び、レコードから流れる哀愁をおびた歌声は津々浦々に響いていたといわれています。

このような上原の名曲は、富山出身の若い四兄弟で組まれた「東京大衆歌謡楽団」によって令和の時代に歌い継がれています。長男の孝太郎氏がボーカル、次男の雄次郎氏がアコーディオン、三男の龍三郎氏がベースそして四男の圭四郎氏がバンジョーという構成のこのバンドは、上原のみならず藤山、東海林、岡晴夫、霧島昇らの戦前から戦後初期にかけての名曲を見事に演奏し、歌い上げます。楽団のファンには高齢の男女が多く、孝太郎氏の歌声は、「癒しです」とか「療養です」という人もいます。孝太郎氏は昭和の男性歌手のイメージを体現しており、ポマードで固めた七三分けの髪にロイドめがねをかけて、黒の細身のスーツを着こなし、まるで上原敏が甦ったような出で立ちで「裏町人生」などを朗々と歌唱します。上原は昭和 18 年 4 月に応召し、死んでも帰れぬと言われたニューギニアに輜重兵として送られ、翌年の夏頃に無念の戦死を遂げました。享年 36 歳という短く、はかない人生でした。東京大衆歌謡楽団の演奏する昭和歌謡は私にウエルビーイングを与えてっていますが、その一方で演奏曲に誘われて知ることになった歌手上原敏の人生は、理不尽な戦争に呑み込まれて、誰もかも、都市も文化も何もかも破壊され尽くされたことへの悲しみと怒り、そして不戦と平和への思いを新たにしてくれました。

### 目次

客員教員寄稿 .....	1	スケジュール(1月~4月).....	8
「所長室コーナー」から.....	2	卒業おめでとうございます.....	9
事務室からのお知らせ.....	3	学位記授与式客員教員祝辞.....	10
視聴学習・図書室からのお知らせ.....	4	卒業生からのメッセージ.....	11
行事の報告・お知らせ.....	5	ご当地まなぴースタンプできました！.....	12

## 越冬つばめ

広島学習センター所長 山田 隆

JR 山陽本線八本松の駅舎は、築五十余年の歴史をもつだけに年季が入っている。雨漏りがしそうな屋根裏には、コシアカツバメが多数営巣している。コシアカツバメは、その名の通り背中から見た腰の部分が赤い（レンガ色）。特徴としてとっくり型の独特な形の巣を作る。丁度、朝の通勤時間帯が活動のピークであり、駅構内の張り巡らされた電線に止まって賑やかである。巣の真下のホームには、「頭上注意」の貼り紙がしてある。油断していると大変なことになる。梅雨時に生まれた雛鳥も夏場には成長し、親鳥と見分けがつかなくなる。秋になり、10月に入るとなんとなく電線に並んで止まる数が増えてゆく。そして、ある日を境にふといなくなる。越冬のため渡りに旅立つのである（コシアカツバメの場合は行く先は主として東南アジア）。何が集合場所と出発日を決めているのか不明だが、統率のとれた集団行動は見事としか言いようがない。渡り鳥の集団飛行やイワシなどの魚群行動については、その一糸乱れぬ動きをコンピュータシミュレーションで再現できる。たった3つの行動ルールがあればよい。ここにはリーダーの存在もなければ、個体間のコミュニケーションも必要ない。しかし、動き開始の意思決定はどこかでなされねばならない。出発のタイミングが周知されていないと、「おいてきぼり」が起こってしまう。案の定、すっかり寂しくなった駅舎の屋根裏を目を凝らして見てみると、1～2羽の鳥の影が見え隠れするではないか。朝寝坊して取り残されたのか、体調不良で集団旅行を欠席したのか、この地での越冬を決め込んだようである。そういえば、近年の暖冬傾向が影響してか、九州や四国でも越冬するコシアカツバメが増えつつあるという。朝寝坊でも体調不良でも、その理由はともかくとして、集団と異なる



行動を起こすことで新しいトレンド（生き方）の芽ができる。残ったツバメには過酷な時間が待っているかもしれない。多くの新たな経験・試練を強いられよう。しかし、運よく翌年仲間を迎える時

には、トンデモなく沢山の「収穫」を伝えることができるであろう。それは、集団にとって大きな「利益」となる。広島学習センターへの通勤時、電車待ちの間にツバメを見ながらふと思った。



●○次学期の履修手続きについて○●

□学生生活の葉(大学院 P56～、P89/教養学部 P60～、P94～)参照

① 次学期も学籍のある方

次学期に履修する科目の科目登録申請を期間内に行ってください。

☞	申請期間	申請方法
インターネット	<b>2月13日(日) 9:00～</b> <b>2月28日(月)24:00</b>	システム WAKABA の「教務情報→科目登録申請」から手続きを行ってください。
郵送	<b>2月13日(日)～</b> <b>2月27日(日)本部必着</b>	1月中旬に送付されます科目登録申請票に次学期に履修したい科目を記入の上、大学本部へ郵送してください。

② 今学期で学籍の切れる方

引き続き放送大学で学習されたい方は、継続入学手続きを期間内に行ってください。

☞	出願期限	出願方法
インターネット	<b>【第1回募集】</b> <b>2月28日(月)24:00</b> <b>【第2回募集】</b> <b>3月15日(火)17:00</b>	システム WAKABA の「教務情報→継続入学申請」、もしくは放送大学ホームページのインターネット出願から手続きをしてください。 <b>教養学部への継続入学生で面接授業も登録したい方は科目登録申請期間中(2月13日(日)～2月28日(月))にシステム WAKABA(「教務情報→継続入学申請」)から出願を行う必要があります。</b>
郵送	<b>【第1回募集】</b> <b>2月28日(月)本部必着</b> <b>【第2回募集】</b> <b>3月15日(火)本部必着</b>	1月中旬に送付されます継続入学関係書類を確認し、出願票に必要な事項を記入の上、大学本部へ郵送してください。 (卒業見込みの方は大学本部より送付されます案内状を確認し、書類を取り寄せてください。) ※集団入学、共済組合を利用しての入学、自主退学者には送付されません。

③ 今学期末に卒業見込みの方

成績判定後に次学期に向けて手続きを行ってください。

必要な手続き	手続きに該当する方
科目登録申請(①参照)	今学期末で卒業できなかった方で、 <b>次学期も学籍がある場合。</b>
継続入学(②参照)	今学期末で卒業できなかった方で、 <b>次学期に学籍がない場合。</b>
	今学期末で卒業される方で、 <b>引き続き放送大学で学習を続けたい場合。</b>

④ しばらく科目登録していない方

全科履修生は連続して4学期(2年)間、科目登録申請及び授業料納入を行わないと除籍になります。連続して3学期間、科目登録手続き、授業料納入を行っていない方は、この機会に科目登録申請を行い、学習を再開しましょう。

**※面接授業を登録申請する際は注意してください※**

2022年第1学期面接授業は、新型コロナウイルス感染拡大の影響を受け、閉講、定員削減、Zoom等のシステムによるWeb授業への変更、状況次第では代替措置へ切り替え、加えてご自身の居住地外に所在する学習センターでの面接授業の越境受講禁止などの措置を行う可能性があります。

特に卒業見込者、資格取得を主眼とした単位修得を目的とする方におかれましては、放送授業やオンライン授業を積極的に受講してください。

## 事務室からのお知らせ

### ●○次学期の学生証の交付について○●

□学生生活の葉(大学院 P24~/教養学部 P18~)参照

3月末で学生証の有効期限が切れる全科履修生の方、次学期に継続入学される方の学生証は、**4月2日(土)から交付**できます。有効期限が切れている方は旧学生証を、継続入学される方は旧学生証と「入学許可書」を事務室窓口まで持参してください。なお、学生証交付にあたっては、必ず学生本人が手続きを行ってください。

顔写真を新しくされたい方は、更新の1か月前に学生生活の葉巻末にある「写真票」を放送大学本部学生課まで郵送いただくか、システム WAKABA「教務情報→学生カルテ」から変更してください。システム WAKABA は有効期限日の2か月前より変更可能です。



有効期限を確認

## 視聴学習・図書室からのお知らせ

### ●○広島学習センター配架雑誌バックナンバー配布について○●

2020年度(10月~3月)に広島学習センター視聴学習・図書室に配架していた雑誌のバックナンバーを、下記期間中に無料配布いたします。引き取りを希望の方は、先着順でご自由にお持ち帰りください。なお、雑誌の予約申込や配送(着払いも含む)は受け付けておりません。

◆配布期間：2月13日(日)~2月27日(日)

◆場 所：広島学習センター視聴学習・図書室(3階)

◇配架雑誌◇

英語教育／栄養と料理／こころの科学／ニュートン／月間福祉／文藝春秋／法学セミナー／臨床心理学／情報処理／National Geographic

### ●○視聴学習・図書室の学期末臨時閉館について○●

次学期準備のため、下記の期間、広島学習センターの視聴学習・図書室を閉室します。

臨時閉室期間：**3月24日(木)~31日(木)**

※閉室期間中の本部図書の貸出は事務室にて行います。

### ●○図書室内のヘッドホン・イヤホンの使用について○●

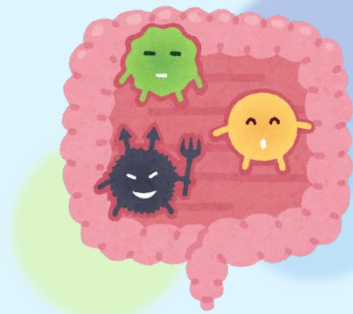
新型コロナウイルス感染症への対策として、広島学習センター（視聴学習・図書室/PC 実習室）、福山サテライトスペース（視聴学習室）のご利用にあたり、以下の通り、運用変更をしましたのでお知らせいたします。

【運用変更内容】

- ・席の利用を終えられた時は、備付清掃用品にて**機器や机上の清掃を行い退室してください**
- ・視聴覚機器をご利用の方は**各自ヘッドホン・イヤホンを持参しご利用ください**

## 公開講演会を行いました

10月30日(土)広島学習センターにて、広島大学大学院医系科学研究科 未病・予防医学共同研究講座 杉山政則先生に「腸内細菌叢の破綻による病気と未来医療」と題して、講演いただきました。



## 文化祭・作品展示会



学生の皆様による作品展示です。

サークルや同窓会などの学生団体による展示や

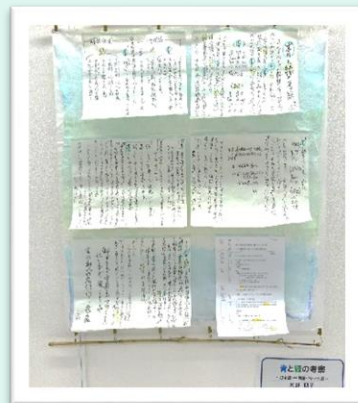
写真や絵画、留学で学んだことをパネルにまとめていただき展示しました。



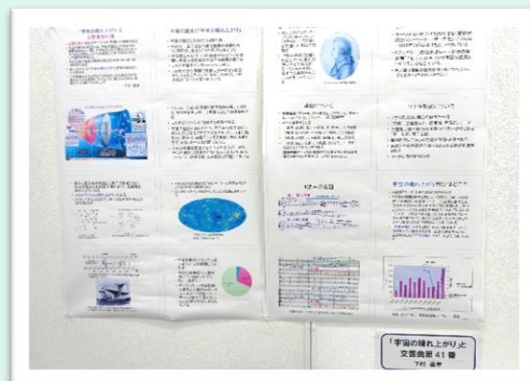
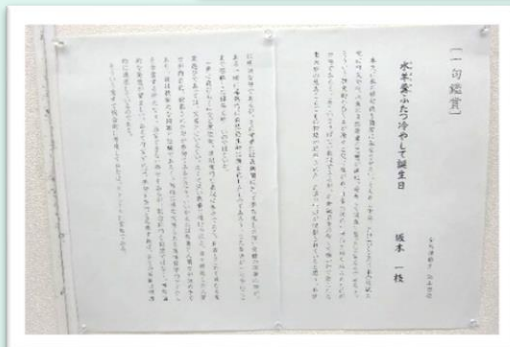
俳句クラブ



俳句短歌会

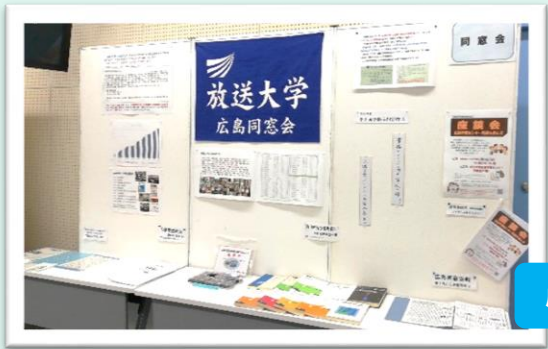


I(アイ)クラブ





学生個人出展



広島同窓会



客員教員  
勝部 真人先生の展示  
「歴史という学問」という題材で  
おすすめの書籍等を  
紹介いただきました。

客員教員  
柴 静子先生の展示  
足利銘仙の美しい着物や布  
東京大衆歌謡楽団について  
展示いただきました。



## 行事のお知らせ

### 放送大学広島同窓会主催 広島学習センター山田所長を 囲んでの座談会

(在学生・同窓会会員・卒業生対象)

広島学習センター所長を交えて、学生・卒業生同士で「お話」しましょう。

入学してよかったこと、学習の悩みや疑問、ほかの学生はどんなふうに学習してるの？等々、交流の輪を広げ、拡大ライフをもっと楽しみましょう。

- 日 時：2月6日(日) 14:00～16:00
- 場 所：広島学習センター会議室(4階)予定
- 申込先：広島学習センター事務局へ電話、又は  
0321366664@campus.ouj.ac.jp(同窓会)へメール
- 申込締切：1月30日(日)

### 2021年度履修者 卒業研究成果発表会

2021年度に卒業研究を履修した学生が、研究の成果を発表します。卒業研究の履修を考えている方や卒業研究に興味のある方は是非参加してください。

- 日 時：2月13日(日) 14:00～15:30
- 場 所：広島学習センター大講義室(3階)
- 申込先：広島学習センター事務局

## スケジュール (1月～4月)

### 1月

月	火	水	木	金	土	日
					1	2
3	4	5	6	7	8	9
10	11	12	13	14	15	16
17	18	19	20	21	22	23
24/31	25	26	27	28	29	30

14日(金)～21日(金) 単位認定試験(自宅での受験)  
※当初の予定から変更しています。

### 2月

月	火	水	木	金	土	日
	1	2	3	4	5	6
7	8	9	10	11	12	13
14	15	16	17	18	19	20
21	22	23	24	25	26	27
28						

6日(日) 所長を囲んでの座談会  
13日(日)～27日(日) 科目登録申請(郵送)  
13日(日)～28日(月) 科目登録申請(Web)  
13日(日) 卒業研究成果発表会

### 3月

月	火	水	木	金	土	日
	1	2	3	4	5	6
7	8	9	10	11	12	13
14	15	16	17	18	19	20
21	22	23	24	25	26	27
28	29	30	31			

3日(木)～15日(火) 教員免許更新講習修了認定試験(自宅での受験)  
15日(火) 2022年度第1学期学生募集出願締切  
24日(木)～31日(木) 視聴学習・図書室閉室期間  
27日(日) 学位記授与式・入学者の集い(広島・福山)

### 4月

月	火	水	木	金	土	日
				1	2	3
4	5	6	7	8	9	10
11	12	13	14	15	16	17
18	19	20	21	22	23	24
25	26	27	28	29	30	

16日(土) 面接授業空席発表  
21日(木)～ 面接授業追加登録開始

開所日(月曜日、祝日、年末年始、所長が必要と認めた日)





# 卒業おめでとうございます



新型コロナウイルス(COVID-19)の感染が拡大している状況を受け、卒業生・入学生その他関係者の皆さまの健康・安全を第一に考慮した結果、学位記授与式及び入学者の集いは中止となりました。

## お祝いの言葉

清々しい秋空の下、この度学士 47 名の方々が広島地区放送大学を卒業されましたことを、心よりお祝い申し上げます。皆様は、それぞれの目的のもと地道な努力を重ねしっかりとした意志を全うして、今花を咲かせました。この何物にも代えがたい喜びを誇りとし、自信を持ってますます社会で活躍してください。本来ならば、一人ひとりに学位記をお渡しし、この言葉を述べるべきですが、今期は、新型コロナウイルス感染症の蔓延により、学位記授与式を開催できませんでした。大切な機会を失ったことを極めて残念に思います。

さて皆様は、ここにひとつの目標を達成し、ひとつの花を咲かせました。花はやがて種を結び次の世代に展開できます。ひとつの花からいくつもの種が育ち、異なる世界へ広がることができます。皆様はこの花の素晴らしさをぜひ多くの人に伝えてください。花はどんどん広がります。また、一人ひとりの内なる「種」は、新たな芽生えも生むでしょう。改めて周りを見渡せば、世界はとてつもなく広大で目まぐるしく変化しています。「種」が次に着地し、芽生え、活躍する場には事欠かないと思います。三つの力（気力、体力、知力）を蓄えて、柔軟な心を備えていれば「種」はどんな場にも適合できるでしょう。

一つのことを学ぶと、次のことが知りたくなる。この繰り返して人はどんどん賢くなります。何よりも学ぶことは喜びであり、また楽しみともなります。楽しみ学びながら、次の美しい花を咲かせることを目指して、どうぞ皆様は学ぶことを続けてください。

令和 3 年 9 月吉日  
放送大学広島学習センター  
所長 山田 隆

【2021 年度第 1 学期卒業生数】

学生所属	広島学習センター	福山サテライトスペース
生活と福祉コース	10	4
心理と教育コース	9	4
社会と産業コース	7	-
人間と文化コース	5	-
自然と環境コース	3	-
情報コース	3	2
合計	37	10

## 学位記授与式客員教員祝辞

広島学習センター客員教授 坂田 省吾

2020年1月からのコロナ禍のために4月からは思うように広島学習センターにも来ることができず、たいへんな学生生活を過ごされたことと思います。そのような苦難の中でも自分が選んだ卒業研究のテーマに懸命に取り組んで無事に卒論審査に合格された皆さん、直接会うこともできなくなり、もどかしい思いで学位取得に励んでこられた皆さん、卒業おめでとうございます。



私は放送大学の客員教員になって3年目になります。皆さんの生き活きと学習に向き合う姿に触発されてきた教員の一人です。私が担当している心理と教育コースの放送大学卒業生の多くが認定心理士資格を取得されています。これは申請資格を満たせば日本心理学会に資格認定を申請して取得できます。私の専門は実験心理学ですが、専門とは別に日本心理学会認定心理士の会とも関係しています。認定心理士の方々とオンラインで繋がろうとする試みです。認定心理士オンライン支部会では支部会長として挨拶をさせていただいています。1年に2回くらいオンライン交流会を開いています。こちらはオープンで誰でも参加できます。放送大学出身の認定心理士の方も多く参加されていて同窓生の集まりのようで嬉しくなります。

放送大学を卒業されて認定心理士の資格を取得された方々は様々な職業、ボランティアをされていて活発に交流されています。これは放送大学の教育の中で培われたものだろうと推察しています。シチズン・サイエンスが盛んになってきています。一般市民が学問的興味から研究をする姿です。今後はこの方向性の研究者が益々増えるだろうと予測されています。日本心理学会でもこれをサポートしようとしています。日本学術会議も同様の方向性をもっています。Society 5.0 や SDGs、さらにはカーボンニュートラルと、どんどんと市民が参加できる分野が広がっていきます。放送大学広島学習センターから教養学部を卒業された47名の皆さんはこれからが出発です。6つのコースから将来への道が続いています。その道を輝かしいものとするために今後の皆さんのご活躍を期待してお祝いの言葉といたします。卒業生の皆さん、誠におめでとうございます。



## 卒業生からのメッセージ

2021年度第1学期卒業生の皆様より、卒業にあたっての思いや、これから学ぼうとする学生の皆さまへ向けてのメッセージをいただきました。

### ●生活と福祉コース卒業 中田 實男

私は中学卒業してから、57年余り経て再度学びをしたくNHK高等学園に入学をいたしました。70歳を過ぎ卒業をし、続けて放送大学への入学を許可いただき苦節7年余り、家族の支えや協力のお陰で今回無事に卒業が出来ました。

この歳になっても、学ぶ事がいかに素晴らしい事かと思っています。面接授業等では私と同様に高齢の方々の学ぶ姿に感心をしています。若い皆さんにも負けないように、これからも学びを深めたいと思います。

### ●心理と教育コース卒業 市 洋輔

この度「心理と教育コース」を卒業する事になりました。まずは頸髄損傷という障害を持った私を受け入れ、サポートしてくださった放送大学の先生、職員の皆様方本当に有り難う御座いました。

入学してからは、課題に慌てる事も多かったですが、授業で学ぶ事は大変興味深く、意欲的に多くの事が学べ、私の考え方や生活、人とのコミュニケーション、話し方など、様々なことが以前より成長出来たと感じています。

生きるという事には様々な事が起きますが、学んだ事を活かし、物事を上手く捉えて、朗らかに過ごしていこうと考えております。

### ●心理と教育コース卒業 Y. M

心理学に興味があり、基礎から学びたくなり入学、7年間在学しこの度卒業しました。

仕事との両立は試験の日程の調整が難しく、関連科目を同時に受講出来ないもどかしさがありました。

通勤時間や隙間時間に放送授業を聴き、時間がある時に印刷教材を読んだり、とても充実した時間を過ごせました。

### ●社会と産業コース卒業 米原 和彦

科目履修生として入学して、このたび卒業するまでになったのは理由があります。それは学んで読みっぱなし聞きっぱなしで終わるだけでなく、「大学」であることの特性である単位認定試験があり、それを受けることができたからです。非常に達成感があり、学びが身につく感じがあります。

そして、これから学ぶ人、在学生の方も、自分の目的を見つけたり、やりたい科目が必ずあるはずですから、私は放送大学を自信をもってお勧めします。

### ●自然と環境コース卒業 藤原 克巳

私としては苦手なコースだったので無事卒業して良かったです。天文学とかニュートン力学を勉強するなかで新しい発見を次から次に知ることが出来、とても勉強になりました。

今後は「心理と教育」コースに再入学します。又、趣味の俳句クラブの活動も引き続きしていく予定です。これからもよろしくお願ひします。





## ご当地まなびースタンプできました！

まなびーは放送大学の公式イメージキャラクターで、デザインは広島県出身の漫画家である、こうの史代さんです。皆さんは全国の各学習センター・サテライトスペースにご当地まなびーがデザインされているのをご存知ですか？その地域の特産物や名所などとまなびーがコラボレーションしているので、ぜひチェックしてみてください。今回は、広島学習センターと福山サテライトスペースのご当地まなびーのスタンプを作りました！来所記念にスタンプを押してみたいはかがでしょうか？

## ご当地まなびースタンプ完成記念スタンプラリー

広島学習センターと福山サテライトスペースのご当地まなびースタンプ完成を記念して、スタンプラリーキャンペーンを行います！下枠内に広島学習センター・福山サテライトスペースの2箇所のご当地まなびースタンプを押して、こちらの往還ノートを広島学習センターもしくは福山サテライトスペースの事務所窓口までお持ちいただくと、その場で粗品（放送大学関連グッズ）をプレゼントします。奮ってご参加ください！

※スタンプがどちらか一方のみの場合は認められません。

※期間は2022年3月31日（木）までとします。

※新型コロナウイルス感染症の感染状況などによって、予告なくキャンペーンを延期する場合があります。

あらかじめご了承ください。



広島学習センター

福山サテライトスペース

広島学習センター

〒730-0053 広島市中区東千田町1-1-89  
TEL▶082-247-4030 FAX▶082-247-4461

福山サテライトスペース

〒720-0812 福山市霞町1-10-1(まなびの館ローズコム3階)  
TEL▶084-991-2011 FAX▶084-991-2012

MAIL / 学習センターウェブサイト

hiroshima-sc@ouj.ac.jp / <https://www.sc.ouj.ac.jp/center/hiroshima/>