

通信指導の提出を忘れずに！



<通信指導とは？>

放送（DVD・CD等の視聴によるものを含む）及び印刷教材により行われる授業において、各学期の途中に1回、一定の範囲で出題され、その答案を提出して担当教員の添削指導を受けることです。

合格しなければ単位認定試験の受験資格が得られません。

※単位認定試験には学生証が必要です。顔写真の登録手続きを行っていない方は学生証が発行できませんので、お早めに手続きを済ませてください。

<提出期間は？>

Web通信指導による提出の場合

11月 9日（金）10時～11月30日（金）17時

郵送による提出の場合

11月16日（金）～11月30日（金）大学本部必着

<添削結果は？>

添削結果の返送時期は、**12月末頃**です。

択一式科目（併用式科目の択一部分）・・・**1月 8日**

記述式科目（併用式科目の記述式部分）・・・**1月17日**

上記までに添削結果が届かない場合は、大学本部(043-276-5111)に連絡してください。

単位認定試験通知(受験票)は、添削結果より前に届くことがあります。

※通信指導に関する詳細は、学生生活の葉(教養学部66ページ、大学院60ページ)を参照してください。

目次

客員教員エッセイ	・・・2～3
学位記授与式・入学者の集いのご報告	・・・4
公開講演会および説明会のお知らせ	・・・5
図書視聴室・事務室からのお知らせ	・・・6～8
サークル紹介	・・・9～11
平成30年度第2学期 岐阜学習センター在籍者概要	・・・12～13
スケジュール	・・・14

東ティモールを訪れて

放送大学岐阜学習センター
客員教員 山家 光男

今年9月2週間、東ティモール国立大学工学部に独立行政法人国際協力機構（JICA）専門家職員として派遣される機会を得た。東ティモールと聞いてピンと来ない人も多いかも。1999年にインドネシアから独立した国家で、赤道直下にある四国ほどの小さな島国です。人口は約120万人、その約1割の15万人が首都ディリーに住む。公用語はテトゥン語とポルトガル語ですが、街中では英語が少しは通じる。人口の99%がキリスト教徒であり、このことが独立戦争の一因かも。出発する前まで治安はいいのか、衛生状態は大丈夫かと心配したが、2週間の任務を終えて帰国した。滞在中に体験したことを今回のエッセーに思いつくままに書いてみた。

南半球に位置する東ティモールの9月は乾季であり、滞在中は一度も雨に見舞われなかった。ちなみに乾季は6月から10月、雨季は11月から5月です。9月の日中の最高気温は35℃を超え、また、最低気温も25℃を下回ることはない。今年の日本列島は異常気象に見舞われ、各地で最高気温35℃超えは記憶に新しい。そんな天候が1年中続くのですから、日中は外で働く気には全くなれない。町のオープンマーケットに行くと、売り子たちも暑さのせいか床に寝そべって売るのが全く感じられない。道端の犬も横たわり、暑そうに舌をペロペロと出して喘いでいる。9月は乾季で湿度が低いせいか、日陰に入れば、暑さも我慢できる。日陰で横になって寝ているのが一番と、それも生活の知恵でしょうか。

話は変わるが、東ティモールは南の島で、自然が手つかずのまま残っているとイメージですが、現実はそうではない。人が集まるところにはゴミが必ず出る。街中のお店にはPETボトル、生活用品等のプラスチック製品が歩道まではみ出し、所狭しと並べられている。目を少しずらせば、路上に使い捨てられたPETボトルや黒色のレジ袋が無造作に散らかっている。現在、マイクロプラスチックの海洋汚染が問題となっており、主に東南アジアの国々から川や海へ放出されたプラゴミがその原因であると報告されている。東ティモールの町の中のゴミ問題はかなり深刻な状態にある。今後、住民の意識改革や政府・地方自治体の制度改善が求められる。

次に、東ティモールの教育状況について述べたい。子だくさんのピラミッド型人口構成（20歳未満人口割合約20%）であり、生徒数が多過ぎて、小学校・中学校は午前中と午後の2部制です。東ティモール発展のために、教育を担う学校・大学のインフラ整備はもちろんのこと、教える側の教員養成が重要な課題となっている。JICAは独立後の高等教育発展の一環として、首都ディリーからひと山越えて、約15km離れたヘラという町にあった旧工業専門学校を改組した国立大学工学部に教育機材の無償提供と教員の質の向上に力を入れた教育支援を続けている。

日頃、私たちはインターネットや携帯を介して、得たい情報をいつでもどこにいても得ることが当たり前のことと思っている。東ティモールの学生もその例外ではなく、学生はラップトップを使って、授業の合間に廊下で足を投げ出し、なにやら調べている。しかし、インターネットからは断片的な情報しか得ることができず、学問的・体系的な知識を得るにはじっくりとその情報を吟味し、整理し、理解することが求められる。言い換えれば、書物からの情報こそこれらの要求を満足できるということです。図書館の蔵書の中から必要な本を選び、それらの中身から自分の抱えた問題解決の糸口を見つけ出すことは大変な作業です。しかし、それを成し遂げたときの達成感はこの上ない喜びです。

今後、大学において本を含めた教育機材の充実を通して、東ティモールが抱えている問題を教員と学生たちが共有し、その問題解決ができる教育・研究環境を大学の中に1日でも早く実現できる道筋の手助けができればと思っています。



図1 東ティモールの夕日



図2 東ティモール国立大学工学部キャンパスの中にある教室・JICA事務室のある建物

台風の影響で延期いたしました学位記授与式・入学者の集いが10月7日（日）に行われました

ご入学・ご卒業おめでとうございます



卒業証書・学位記授与式

ご卒業おめでとうございます



公開講演会&説明会のお知らせ

学生のみならずと地域のみならずが一緒に学べる無料の講演会および説明会を開催します。ご家族やご友人とお誘いあわせのうえ、お気軽にご参加ください。

参加のお申し込みは、お電話、または事務室窓口までお越しください。
(電話 058-273-9614 受付時間 月曜・祝日除く 9:00~17:30)

◆ 『岐阜県の特別支援教育を世界に発信する』

日時 : 平成30年12月8日(土) 13:30~15:30
会場 : OKBふれあい会館第2棟3階 講堂
講師 : 池谷 尚剛 氏 (岐阜大学教授)
定員 : 200名

◆ 『死刑制度を考える』

日時 : 平成30年12月15日(土) 13:30~15:30
会場 : OKBふれあい会館第2棟3階 講堂
講師 : 桑山 昌己 氏 (高山自動車短期大学教授・
放送大学岐阜学習センター客員教授)
定員 : 200名

◆ 『社会資本メンテナンス元年からのインフラの現状と将来展望』

ー 鋼橋とアルミニウム合金構造物の維持管理 ー

日時 : 平成31年1月12日(土) 13:30~15:30
会場 : OKBふれあい会館第2棟3階 講堂
講師 : 伊藤 義人 氏 (国立岐阜工業高等専門学校長/名古屋大学名誉教授)
定員 : 200名

◆ 『科学技術の発展と私たちの暮らし』

日時 : 平成31年2月16日(土) 13:30~15:30
会場 : OKBふれあい会館第2棟3階 講堂
講師 : 山家 光男 氏 (放送大学岐阜学習センター客員教授・
岐阜大学名誉教授)
定員 : 200名

◆ 『認定心理士資格説明会』

日時 : 平成30年12月16日(日) 13:30~15:00
会場 : OKBふれあい会館第2棟3階 講堂
講師 : 宮本 正一 氏 (中部学院大学教育学部長/岐阜大学名誉教授・
前放送大学岐阜学習センター客員教授)
定員 : 100名

◆ 『看護師・医療関係者 大卒『学位取得』説明会』

日時 : 平成31年1月20日(日) 13:30~15:00
会場 : OKBふれあい会館第2棟6階6B研修室
説明者 : 高橋 さとみ 氏 (放送大学 広報課専門職)
特別アドバイザー : 黒田 亮子 氏 (放送大学 全科履修生)
定員 : 20名

視聴覚学習室・図書室からのお知らせ

雑誌のバックナンバーについて

昨年度、図書室に配架していた雑誌のバックナンバー(平成29年度10～3月分)を12月1日から1ヶ月間学生控室にて無料配布します。

ご希望の方はご自由にお持ちください。※ただし、1人1冊まで

- CNN ENGLISH EXPRESS
- 聴く中国語
- PHP
- Interface
- 経済セミナー
- 栄養と料理
- Expert Nurse
- NEWTON
- 文藝春秋
- 臨床心理学
- National Geographic
- 日経サイエンス
- 韓国語ジャーナルhana

週刊ST、The Japan Times On Sundayについて

週刊ST及びThe Japan Times On Sundayのバックナンバー(平成30年4月～平成30年9月分)を学生控室にて12月1日から1ヶ月間無料配布します。ご希望の方はご自由にお持ちください。

※ただし、1人1部まで



事務室からのお知らせ

学生作品展のご案内

学生作品展を開催します。

絵画・書・写真など、皆さんが手掛けた作品のご応募をお待ちしております。

【申込】平成30年11月9日(金)～12月27日(木)

【開催期間】平成31年1月28日(月)～2月3日(日)

【会場】県民ふれあいギャラリー(OKBふれあい会館 第1棟2階)

平成30年度第2学期面接授業追加登録について

現在、定員の余裕がある科目について、各学習センターにて追加登録を受け付けています。なお、追加登録は平成30年度第2学期に学籍のある教養学部生を対象とします。

【空席発表】 学習センター及びキャンパスネットワークホームページにて行っています。

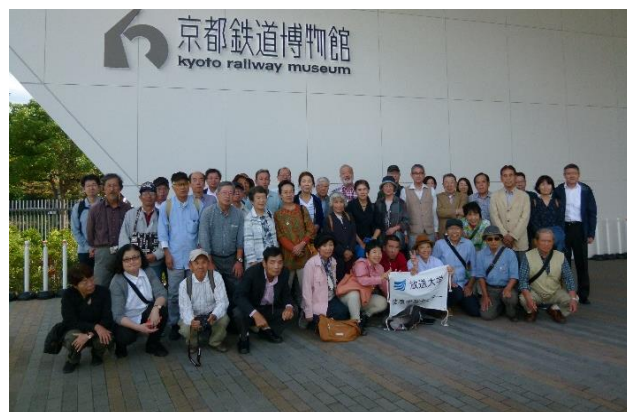
【追加登録期間】 1月までに開講の授業…科目ごとに定められた追加登録受付期限日（原則として、開講日の1週間前 一部例外あり）

追加登録の方法は、機関紙前号(176号)をご覧ください。学習センターまでお問合せください。

事務室からのご報告

学生研修旅行を実施しました

平成30年10月14日（日）学生研修旅行「伏見稻荷大社・京都鉄道博物館」を実施しました。学生40名・教職員3名 計43名が参加しました。





学習センター及びサテライトスペースでの 放送教材の視聴方法等が変わります

★視聴方法の変更

視聴学習室での学習は

DVDを用いた視聴から→インターネット視聴用PCでの学習へ

放送教材の視聴は、DVD・CDによる視聴からインターネット視聴用PC、タブレットを利用した視聴に2018年度から順次切り替えていく予定です。

ただし、2018年度は移行期間として、大学院科目を除き、2018年度新規開設科目のDVD・CD1セットを配架しています。

**2019年度から、
新規開設科目のDVD・CDの配架は行いません。**

2017年度までに開設された科目は、閉講するまでの間、DVD・CD1セットの配架を続けますので、学習センター等で視聴することができます。

★室外貸出方法の変更

2018年4月から、放送教材の貸出は

放送大学学園本部で一括しています。

2018年4月から、学習センターでは、室外・郵送貸し出しを行っていません。放送教材(DVD・CD)を郵送にて大学本部からご自宅に取り寄せることができます。

放送教材貸出し申込書を郵送・FAXしてください。インターネットによる申込もできます。

詳しくは、学習センター利用の手引き10ページをご参照ください。

サークル紹介

岐阜学習センターでは現在、9団体のサークルが活動しています。
ご興味のある方は、岐阜学習センター事務室までお問合せください。

囲碁愛好会

囲碁は世界で4,000万人以上が楽しむ、大変優れたゲームです。東京大学、早稲田大学、慶応大学をはじめ、多くの大学で授業に取り入れられ、最近では女性の愛好者が増えています。

昔から『碁打ちにボケなし』と言われるように、囲碁を楽しめば知的興奮で脳が活性化され、思考能力の向上だけではなく、大局観やバランス感覚も養われます。

まったく初めての方にも、基本のルールから解りやすく指導します。

経験のある方ももちろん、ぜひ多くの方々の入会をお待ちしています。

入会ご希望の方は、事務室までご連絡ください。

English Salon

We are glad that you have entered here. We have 21 members in the English Salon now.

Our teacher is Ms. Eranga from Sri Lanka speaks British English.

You'll have a good time talking with the members and exchanging views.

If you're interested, why don't you join us?

Contents

- ① Idiomatic expressions.
- ② Listening comprehension.
- ③ Communication with the outer world.
- ④ Home work (Radio English conversation)
- ⑤ Christmas party & New Year party.

Contact Information: S. Yamashita

放送大学ガリレオの会



身近な自然、地学、宇宙などに興味はありませんか。

各自得意とする分野たとえば、天体に関する話題などの会員主体の講師となり学習会をしています。また、現地において外部講師から天体などについての研修会の実施や断層等の巡検(見学)も時々あります。

何万年、何億光年といったスケールの話では直接触れられないかもしれませんが、地球や宇宙で今、何が起きているのかについてなど日常のイライラ、セカセカを忘れ私達は何をすれば良いのかなど色々語り合いませんか。

今年も、現地において実物を見て触れて学び・感動することを期待出来る学習会を予定しています。

学習会などについては、不定期開催ですが学生控室の掲示板にて随時案内します。

リフレッシュサークル

Re・freshしませんか！

サークル発足以来10年余、毎月第三木曜日に二階研修室にて午前10時30分より12時まで活動しております。学生の皆様はご自分が元気な時・元気がない時どのようなくアンテナ>を立て、生活していますか。サークルでは会員の皆様の少しの緊張と元気の源として、自分の話したいこと発表したいこと（多様な話題）にスポットをあてています。会員の皆様からはく一言の話>をとという形でサークルを開催しております。未知なることに触れ、己に触発を受けくアンテナ>を増やす。既知なることにくアンテナ>を補充してはどうでしょうか。

活動内容は4月「認知症について」、5月「高齢者の孤独感を癒すためにー孤独の再考」、6月「皆様のお住まいの地名を考える」、7月「大人も楽しめる絵本の面白さ」、9月「旅の楽しさ・思い出を話そう」、10月「不正行為：くウソ>とくごまかし>について」です。また年2回親睦会を開いています。翌月の予定は学生控室に掲示してお知らせいたします。ぜひご参加ください。今後「明智光秀について」・「目・視力について」等、多彩な方面について開催予定しています。

せんれんパソコン仲間

今では、パソコンを使って文章を作ったり、学習することが出来て、とても便利な世の中になりました。スマホやタブレットはより簡単に情報にアクセスする手段として重宝されています。

これらの便利な道具を使えるようになり、放送大学生ならではの共通の知識、経験を語り合う場所になれば幸いです。

レッツ・チャット・サークル

一言でいえば、英語学習サークルです。後藤先生の英語セミナーのメンバーがそのまま引き継ぎ、「レッツチャットサークル」となり、6年目となりました。テキストの問題集と、副教材で学びます。テキストは大学の一般教養レベルです。副教材は、今のところ、シャーロックホームズの「赤毛連盟」です。順に指名され、回答を求められますので、あらかじめ予習が必要です。年一度懇親会を開いています。

ご希望の方はテキストと副教材を渡しますので、事務室までお申し出ください。皆様のご参加をお待ちします。講義は基本的には、月一度、第二木曜日、午後一時から三時ころまでです。場所は、二階研修室。会費は月500円。

PICASSOの会

「ピカソの会」の目的は、絵画の理解と絵画技術の向上です。

絵画に興味のある方ならどなたでも参加することができます。

絵画の理解活動としては、美術館めぐり、スケッチ旅行の計画があり、希望する項目だけの参加も可能です。

絵を描いている方は、作品を持ち寄り批評会を行うことや、県内公募展への出展に向けた点検を行い、作品の完成度を上げる様な技術向上活動を行いたいと思っています。会員相互の忌憚のない意見の交換により、美術の理解と技術の共有を図りレベルアップを目指します。

XENOGLOSSIA

試験ができる、わかる、楽しくなる！

学習サークルXENOGLOSSIAでは、大学教育を受けるにあたり必要となる学力を身につけることを目標に、勉強会、個別相談会を開いています。

主に高校教育までに学ぶべき基礎学力の向上、レポート作成のための文章力の構築、学生生活で必要となるパソコンの基本操作の指導、そして、何から手を付けるのかわからない方、勉強の仕方がわからない方、学習計画の立て方に不安がある方など個人にあった学習方法を考え、学力を向上させるお手伝いをしております。看護科目、認定心理士科目の勉強方法などにも対応します。語学は英語、中国語、ハングル語の初級から中級程度まで対応可能です。

勉強について、不安、迷いが生じた際に相談できる場所、個人で勉強を続けていくにあたり、学習へのモチベーションを維持させる場所として活用してください。

分からなかった事が分かる、できなかったことができる喜びが勉強を通じて感じられるはずです。必要なのは学ぶ意欲だけです。

お問い合わせは学生控え室の掲示板の連絡先、事務室までお願いいたします。

**通信課題の記述式ってどうやって文章を組み立てるの？
通信課題をWEBで提出したいけどパソコンの操作はどうやるの？
勉強ってどう進めていけば良いの？**

学習サークルXENOGLOSSIAでは、11月の毎週日曜日に通信指導の作成を中心とした勉強の疑問に対する個別相談、勉強会を開きます。

パソコンの簡単な操作、記述式課題に対応する文章の書き方、勉強計画の立て方がわからない等、勉強に不安をお持ちの方はお気軽にお問い合わせください。

時間はなるべくご希望に添えるよう調整いたします。

連絡は事務室までよろしくお願いいたします。

清流ハーモニー

「清流ハーモニー」は、毎月1回、原則として第4日曜日の10時から11時半まで、2階の研修室にて活動をしています。

軽いストレッチや発声練習、滑舌練習の後、毎回「放送大学学歌」を歌い、活動が始まります。取り上げる曲は、皆さんからのリクエスト曲や懐かしい叙情歌、特に童謡唱歌を中心に、曲への思いや背景について話し合い、理解を深めながら、美しいハーモニーも目指して練習しています。年2回行われる学位記授与式においては、学歌斉唱を行っています。

童謡や唱歌は、美しい日本語、優しいメロディーから作られ、日本の大切な文化だと思います。その美しさや優しさは人々の心を癒し、温かい気持ちにしてくれます。大切に歌い継がれてきた童謡や唱歌を、次世代の子ども達にも是非伝えていきたいものです。また、歌をうたうことによって、全身運動と同じ効果が期待でき、心身の緊張を和らげ、ストレス解消になります。ご一緒に歌いませんか？ 皆さまのご参加を心よりお待ちしております。



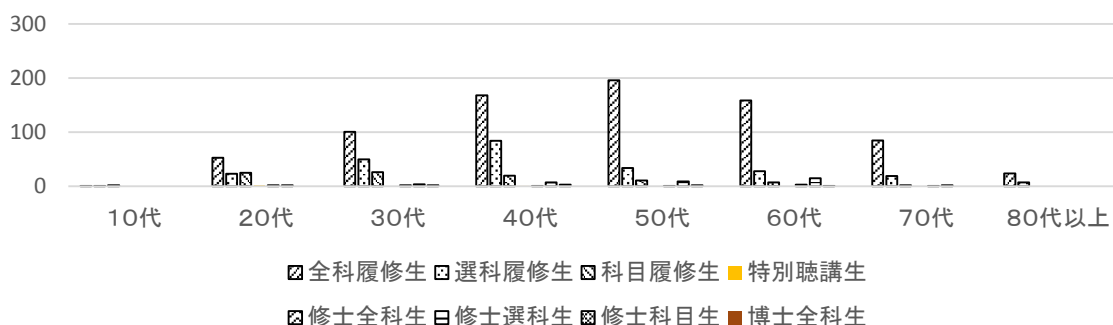
「清流ハーモニー」
代表 光嶋康子

平成30年度第2学期（速報値） 岐阜学習センター在籍者概要

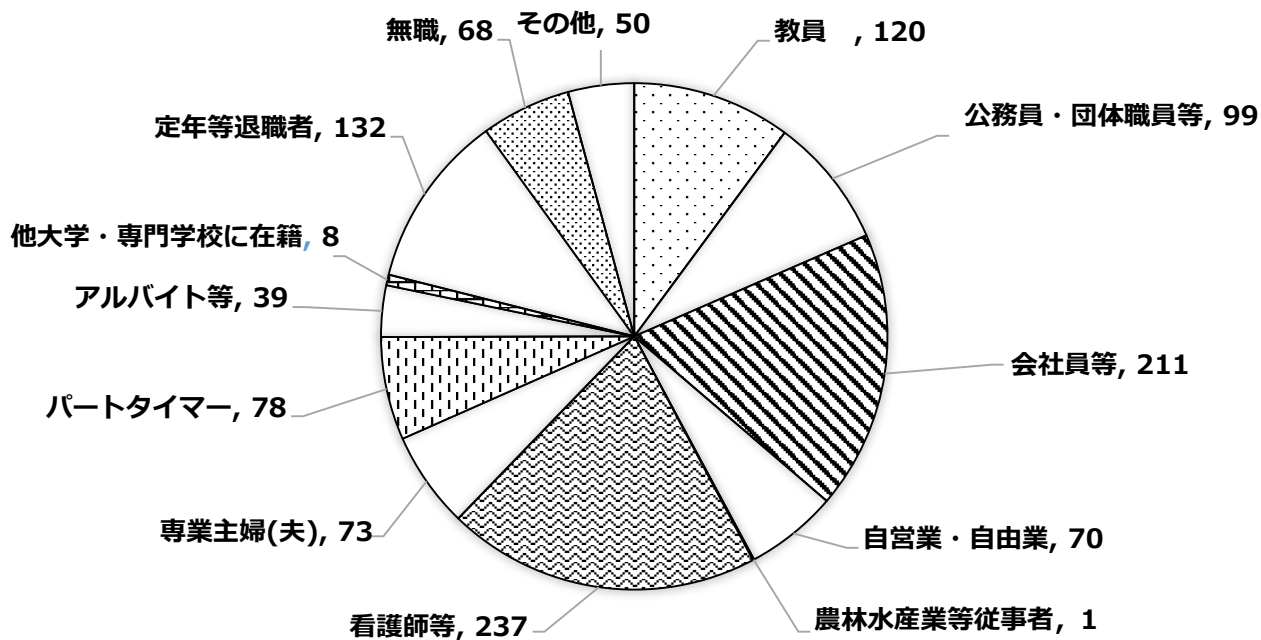
学生種類別在籍者数

	10代	20代	30代	40代	50代	60代	70代	80代以上	合計
全科履修生	1	53	101	168	196	159	85	24	787
選科履修生	1	23	50	84	34	28	19	7	246
科目履修生	2	25	26	20	11	7	2	0	93
特別聴講生	0	2	0	1	0	0	0	0	3
修士全科生	0	2	2	1	1	3	1	0	10
修士選科生	0	2	4	7	9	15	2	0	39
修士科目生	0	0	2	3	2	1	0	0	8
博士全科生	0	0	0	0	0	0	0	0	0
計	4	107	185	284	253	213	109	31	1186

学生種類別在籍者数



職業別在籍者数



市町村別在籍者数

岐阜地区	812
岐阜市	324
大垣市	99
関市	39
美濃市	4
羽島市	29
各務原市	79
山県市	19
瑞穂市	35
本巣市	21
郡上市	16
海津市	11
羽島郡	31
養老郡	17
不破郡	12
安八郡	20
揖斐郡	42
本巣郡	14

多治見地区	133
多治見市	32
中津川市	6
瑞浪市	5
恵那市	4
美濃加茂市	20
土岐市	10
可児市	31
加茂郡	19
可児郡	6

高山地区	73
高山市	51
飛騨市	8
下呂市	13
大野郡	1

他県	168
----	-----

人気登録科目（再試験科目は除く）

	順位	テレビ科目	ラジオ科目
教養学部	1	疾病の成立と回復促進（'17）	感染症と生体防御（'18）
	2	食と健康（'18）	公衆衛生（'15）
	3	人体の構造と機能（'18）	特別支援教育総論（'15）
	4	在宅看護論（'17）	特別支援教育基礎論（'15）
	5	疾病の回復を促進する薬（'17）	英語事始め（'17）
大学院	1	学校臨床心理学・地域援助特論（'15）	教育文化の社会学（'17）
	2	食健康科学（'15）	教育心理学特論（'18）
	3	環境工学（'13） 発達心理学特論（'15）	人間発達論特論（'15）

スケジュール



9(金) 10:00 ~ 30(金) 17:00 通信指導提出期間 (Web提出)
16(金)~30(金) 通信指導提出期間 (郵送提出 本部必着)

日	月	火	水	木	金	土
				1	2	3
4	5	6	7	8	9	10
11	12	13	14	15	16	17
18	19	20	21	22	23	24
25	26	27	28	29	30	

11月 面接授業

- 10(土) レポート・論文を書く
- 10(土)・11(日) 心理学実験 3
情報システム・はじめの一步
- 17(土)・18(日) 基礎のドイツ語
心理学実験 1
- 24(土)・25(日) 食事と健康 (実施会場：岐阜女子大学)
発達障害の理解と支援
実験で学ぶ物理学 (実施会場：愛知学習センター)



- 8(土) 公開講演会 「岐阜県の特別支援教育を世界に発信する」
- 15(土) 公開講演会 「死刑制度を考える」
- 16(日) 認定心理士資格説明会

日	月	火	水	木	金	土
						1
2	3	4	5	6	7	8
9	10	11	12	13	14	15
16	17	18	19	20	21	22
23	24	25	26	27	28	29
30	31					

12月 面接授業

- 1(土)・2(日) 中国語入門
心理検査法基礎実習
- 8(土)・9(日) 英語力を改善しよう
現代日本と憲法
- 15(土)・16(日) 職場で役立つ社会心理学
食品の安全性



- 1/12(土) 公開講演会 「社会資本メンテナンス元年からのインフラの現状と将来展望」
- 1/20(日) 看護師・医療関係者 大卒『学位取得』説明会
- 1/24(木)・26(土) 単位認定試験 (大学院)
- 1/25(金)・27(日)・29(火)~31(木)・2/2(土) 単位認定試験 (学部)

日	月	火	水	木	金	土
		1	2	3	4	5
6	7	8	9	10	11	12
13	14	15	16	17	18	19
20	21	22	23	24	25	26
27	28	29	30	31		

1月 面接授業

- 1/ 5(土)・6(日) 重力波とは何か
- 1/12(土)・13(日) 薬用植物学
江戸時代(近世)の小説

■ は閉所日です。

【編集後記】

通信指導の提出期間となりました。忘れずに提出をしてください。また、学生証の交付をしております。お手元の学生証の期限を確認してください。寒くなってきましたので、体調管理には十分注意してください。(栗原)