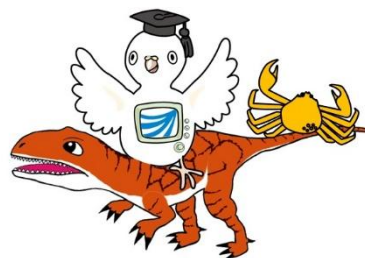


# 福井学習センター 施設利用の手引



## 目 次

---

学習センターについて……………	1
施設案内……………	2
学習センターの利用について…	4
図書・視聴学習室について……………	6
図書の利用について……………	8
諸手続きについて……………	10
お支払いについて ……………	12
課外活動について	
福井学習センターへのアクセス…	13
福井学習センターカレンダー……	14

---

## 学習センターについて

福井学習センターは、皆さんの円滑な学生生活を支援するために設けられています。この「施設利用の手引」をもとに、積極的に学習センターを利用されることを願っています。

### ◆主な業務内容

- (1)放送教材の室内視聴
- (2)図書・学術雑誌等の閲覧
- (3)単位認定試験の実施(※自宅等での web 受験が困難な方向け)【要申請】
- (4)面接授業の実施
- (5)学習会等の実施
- (6)学位記授与式・入学者の集いの実施
- (7)公開講演会の実施
- (8)学生の学習上の指導・相談・カウンセリング
- (9)学生に関する各種証明書の発行
- (10)課外活動・グループ学習等の施設利用
- (11)その他、学生の福利厚生

### ◆ 開所日と開所・開室時間

◇開所時間(閉所日を除く)

9:00~17:30

◇閉所日

4月~7月・10月~1月は月曜日及び火曜日

8月~9月・2月~3月は日曜日及び月曜日

国民の祝日、年末年始(12月29日~1月3日)、学長又は学習センター所長が特に定めた日(お盆期間等)

◇備考

- (1) 利用時間は、都合により変更することがあります。
- (2) 図書・視聴学習室は、資料の整理や機器の点検調整などのため、臨時に閉室することがあります。
- (3) 図書・視聴学習室の利用は閉室 10 分前までとします。

## 施設案内

### ◆ 所長室

本学習センター所長の執務室です。所長に御用の方は、事務室窓口へ申し出てください。

### ◆ 学生相談室

所長、客員教員による学習上の相談を行います。なお、学習上の相談は、事務室窓口事前に申し出てください。

### ◆ 事務室

授業の履修に関すること、諸手続、各種証明書の発行等、学生に関する業務を行っています。窓口へお気軽に申し出てください。

### ◆ 図書・視聴学習室

ここでは図書・印刷教材等の閲覧や放送教材の視聴ができます。自宅などで、放送授業(ケーブルテレビ・BSデジタル放送)が視聴できなかった場合や繰り返し学習をしたい場合は、個別ブースが設置してありますので、ご利用ください。なお、飲食はできませんので学生休憩室をご利用ください。

### ◆ 講義室 1、講義室 2

面接授業、単位認定試験、学習会及びサークル活動等に使用します。(学生のサークル活動に使用する場合は、事前の申込みが必要です。)

### ◆ 学生休憩室

放送授業(BS放送)の視聴、学習に役立つ情報の提供、共に学んでいる仲間の動静や先輩達の活躍の様子、最近話題の記事などが備えてありますので自由にご覧ください。また、給茶機(冷・温)も設置しています。皆さんの休息、懇談等にご利用ください。

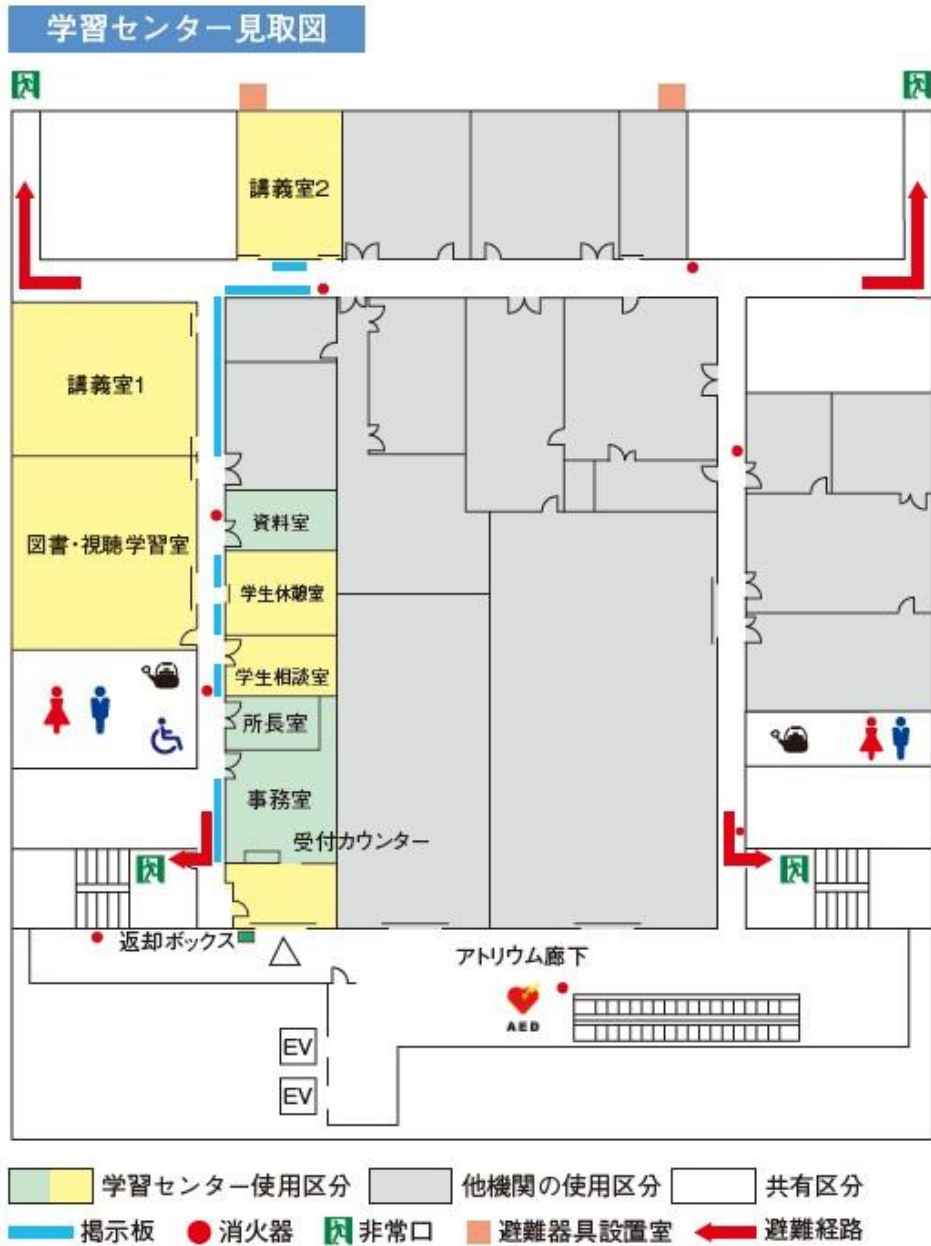
### ◆ 学生用コインロッカー

図書・視聴学習室へ持ち込めない所持品を保管するために、ご利用ください。**貴重品は必ず身につけるなど、自身で管理してください。** ロッカーの利用は当日限りとし、無料です。(利用する際には、投入口に 100 円を入れてください。**使用後は返却されますので取り忘れにご注意ください。**)

また、閉所時に使用中のロッカーは、安全及び衛生上の事由により、職員によって開扉させていただきますのでご了承ください。

ロッカーの鍵を紛失した場合は、実費を弁償していただきます。

◆ 福井学習センター（AOSSA 7階）配置図



## 学習センターの利用について

- ◆ 学習センターを利用できる人
  - (1) 本学の学生
  - (2) その他、本学習センター所長が許可した者
  
- ◆ 学習センターの利用方法
  - 図書・視聴学習室及び学生休憩室を利用される場合は、事務室受付にて、入・退室時に、学生証のカードリーダー読込をお願いします。利用時間中は、学生証を事務室受付にてお預かりします。
  
- ◆ 掲示板
  - 学生への伝達事項は掲示により行います。学習センターに来所の際は、掲示板を必ず見るようにしてください。
    - ・教務用掲示板
      - 放送授業(学習)・面接授業・単位認定試験に関すること等、学習に関する通知、連絡を掲示します。
    - ・図書用掲示板
      - 新着図書の紹介や図書・視聴学習室の利用に関する連絡を掲示します。
    - ・学生用掲示板
      - 学生間の情報伝達、交換等に利用できます。学生が文書、ポスター等の掲示を希望する場合は、事前に掲示物を添えて事務室窓口に申し出て、許可を得てから掲示してください。掲示期間は3週間以内です。
  
- ◆ 忘れ物・拾得物
  - 講義室、図書・視聴学習室等での忘れ物、拾得物は、事務室窓口に届け出てください。
  
- ◆ 駐車場
  - (1) 福井学習センター専用の駐車場はありませんので、**通学には公共交通機関を利用してください。**
  - (2) 身体の不自由な方で、自動車に通学せざるを得ない場合は、事前に事務室窓口に申し出てください。

◆ 施設内での通話について

- (1)電話での学生呼出しには原則として応じられません。
- (2)電話を利用する場合は、1階アトリウムの公衆電話をご使用ください。
- (3)センター内では、携帯電話・スマートフォンはマナーモードにし、使用の際は周囲に迷惑がかからないようにしてください。図書・視聴学習室、講義室内での通話をご遠慮ください。

◆ 喫煙

建物内は、全館禁煙となっています。

◆ 警報発表等非常時における臨時閉所について

当学習センターでは、次のいずれかの場合、直ちに臨時閉所します。但し、単位認定試験等の試験日、面接授業開講日、及び当学習センターにおいて行事が実施される日は、別途周知します。

1. 福井市に気象等の特別警報または警報(波浪・高潮を除く。)(以下「警報等」という。)が発表され、公共交通機関に重大な影響が及ぶ場合
2. 地震及び停電等不測の事態が発生し、当学習センターの業務を正常に行えない場合

警報等解除に伴う開所の取扱いは次のとおりです。

- ◎ 午前 7 時までには警報等が解除された場合は、通常開所時刻から開所します。
- ◎ 午前 11 時までには警報等が解除された場合は、午後 1 時から開所します。
- ◎ 午前 11 時までには警報等が解除されない場合は、終日閉所します。

臨時閉所等の措置を行う際は、当学習センターウェブサイトにより案内しますので、ご確認ください。気象情報と公共交通機関の運行情報に注意してください。

詳しくは、ホームページをご参照ください。

**放送大学福井学習センター 検索**

<https://www.sc.ouj.ac.jp/center/fukui/>



## 図書・視聴学習室の利用について

図書・視聴学習室には、2018 年開講までの放送教材(DVD、CD)が備えてあり、個別視聴(学習)ができます。2019 年開講以降の放送教材はインターネットでの視聴となります。

### ◆ 図書・視聴学習室への入室

- (1) 入・退室の際は、事務室受付カウンターのカードリーダーに学生証の読み込みをしてください。学生証を忘れた場合は、窓口に出してください。利用中は事務室窓口で学生証をお預かりします。
- (2) 学習に必要なものだけ、専用の透明バック(休憩室に備え付け)で持ち込んでください。(カバン類は、学生休憩室のコインロッカーをご利用ください。)
- (3) 室内の個別ブースの使用は受付順とし、予約はできません。

### ◆ 放送教材の室内視聴手順

「システム WAKABA」→「学内リンク」→「学生生活の葉」(放送教材について)をご参照ください。

#### 【室内視聴手順】

- ① 視聴する放送教材(CD・DVD)を取り出し、その場所に「室内視聴中(赤色)」の空ケースを入れる。
- ② 個別ブースにて視聴する。
- ③ 視聴後は放送教材と空ケースは元の場所に戻して、視聴した科目名・巻数を記入した「室内視聴カード」を受付カウンターに提出する。

### ◆ パソコン等の使用について

パソコン等を使用される時は、次の点を遵守してください。

- ★学習目的以外の使用を禁止します。
- ★パソコンの設定は変更しないでください。

#### (1) 放送授業視聴専用パソコン (6台)

- ◎受付の「パソコン使用受付簿」を記入してください。
- ◎受付で※ヘッドホンを受け取り、終了後返却してください。

#### (2) DVD視聴機材

- ◎机の上に設置してある室内視聴カードを記入してください。
- ◎受付で※ヘッドホンを受け取り、終了後返却してください。

### (3)その他

◎Wi-Fi の利用を希望される方は、「システム WAKABA」にて「情報セキュリティ研修(学生用)」を受講後、「無線 LAN 利用申請」を行ってください。

詳しくは、「無線 LAN 申請方法」PDF をご参照ください。

<https://mensetsu-cnh.ouj.ac.jp/1/> → BYOD・Wi-Fi



※ヘッドホンやイヤホンは、ご自身のものを使用することもできます。

## 図書の利用について

### ◆ 図書の閲覧

図書は日本十進分類法(NDC)により分類されています。  
配架されている図書資料は自由に閲覧可能です。  
閲覧後は、必ず元の場所に戻してください。

### ◆ 図書の貸出

図書資料の貸出方法や貸出期間等は、附属図書館ウェブサイトでご確認ください。

放送大学附属図書館 図書館を使う 検索

[https://lib.ouj.ac.jp/hot\\_to\\_use.html](https://lib.ouj.ac.jp/hot_to_use.html)



### ◆ 返却ボックスについて

開所時間以外に返却する場合は、事務室入口前に設置してある返却ボックスを利用してください。利用できる時間は、AOSSA(アオッサ)が開館している8時30分～22時00分です。

ただし、年末年始期間は、利用できませんので、ご注意ください。

### ◆ 文献複写

図書の複写を希望するときは、「文献複写申込書」に所定の事項を記入し、複写する図書とともに受付カウンターに提出してください。

複写料はモノクロ1枚10円、カラー1枚50円です。

お支払いは※キャッシュレス決済をご利用ください。(P12を参照)

### ◆ 寄贈図書コーナーについて

学生休憩室に寄贈図書コーナーを設けています。

学生から寄贈された図書を、お互いに利用し合う趣旨で設けました。

自由に借りて、責任を持って返却する手続き不要のコーナーです。

寄贈の受付は、2025年度をもちまして終了させていただきました。

### ◆ 福井大学及び福井県立大学の図書館の利用

福井学習センターは、上記の図書館と連携協定を締結しています。

ご利用の際は、各大学図書館の利用規則に沿ってご活用くださいますようお願いいたします。(P9を参照)

【福井大学】

「学外の方」としてご利用できます。

— 貸出は図書のみ(福井県内に居住または勤務の方のみ) —

[福井大学附属図書館 学外者の方へ](https://www.flib.u-fukui.ac.jp/for-gakugai/) [検索](#)

<https://www.flib.u-fukui.ac.jp/for-gakugai/>

【福井県立大学】

「その他附属図書館長が適当と認めた方」としてご利用できます。

[福井県立大学情報センター 図書館 利用案内\(学外者の方へ\)](https://lib.fpu.ac.jp/library/ja/node/38) [検索](#)

<https://lib.fpu.ac.jp/library/ja/node/38>

## 諸手続きについて

各種手続きについては、「システム WAKABA」→「学内リンク」→「学生生活の葉」をご参照のうえ、期限内にお手続きください。

届出・申請様式は、「学生生活の葉」巻末を印刷いただくか、事務室に備えてある様式用紙をご利用ください。

証明書様式につきましては、福井学習センターホームページ「各種お手続き」→「諸証明書交付願」より、ダウンロードが可能です。また、郵送受付やお支払いについての詳細は、こちらから確認できます。

- ◆ システム WAKABA からできる主な申請  
「システム WAKABA」→「教務情報」→「変更・異動手続き」をご確認ください。

- ◆ 学習センター受付を通して手続きする主な申請 — (詳細は下記)

学生証発行

学割証(学生旅客運賃割引証)発行 郵送受付可

※学生教育研究災害傷害保険の加入

※各種証明書発行 郵送受付可

※ キャッシュレス決済 (P12 お支払いについて)を参照ください

### 【学生証発行】

入学許可書(ハガキ)持参のうえ、学習センター窓口にて学生証を受け取りましょう!

【有効期限】全科履修生：2年間 選科履修生：1年間 科目履修生：半年間

- 学習センターを利用する等の際に必要です。
- 有効期限が切れた学生証は無効です。学籍が継続する場合(休学中を含む)や再入学された場合は、現在の学生証を持参し新しい学生証を原則窓口で受領してください。郵送をご希望の方は事務室までご相談ください。
- 顔写真の登録手続きを行っていない方は、「写真票(学生生活の葉：巻末様式11)」を本部学生課に郵送するか、システム WAKABA から顔写真の登録をお願いします。  
システム WAKABA への顔写真反映後に学生証の発行が可能



## 【学割証(学生旅客運賃割引証)発行】

【対象学生】 全科履修生、修士全科生、博士全科生

【学割証種類】◆JR 学生割引普通乗車券(片道区間が 100km を超える場合)

【申請方法】 所属学習センターにおいて発行

窓口:学割証等発行願を提出(学生証を提示)

郵送:学割証等発行願、返信用封筒(宛名を明記、110 円切手貼付)を郵送  
(使用予定日の 10 日前までにお申し込みください)

【認められる利用目的】

- 面接授業を受講する場合
  - 放送教材等の再視聴及び図書室を利用する場合(原則所属学習センターに限る)
  - オリエンテーション、学習相談及びゼミへの出席
  - 大学が主催する学校行事への参加
  - 卒業研究や研究指導のため指導教員の指示により移動する場合(確認ができる書類が必要です)
- ★ 個人的用務などの上記以外の目的の場合は、利用が認められませんのでご注意ください ★

## 【学生教育研究災害傷害保険の加入】

学生教育研究災害傷害保険(学研災)は教育研究活動中(面接授業受講中、大学行事に参加している間など)不慮の災害事故補償のための制度です。万一の事故に備え、保険に加入されることをお勧めします。

面接授業の科目によっては、受講の際に加入が必須の場合もありますので、その際には受講の前日までにお手続きください。保険料は100円で加入すると加入日の翌日午前0時から起算して最長6年間保証の対象となります。ただし連続して在学中であることが必要です。

また、学生教育研究災害傷害保険に通学中等傷害危険担保特約、賠償責任保険の追加の加入も可能です。

## 【各種証明書発行】

- 学習センター窓口と郵送で、各種証明書の交付を行っています。窓口で「諸証明書交付願」に必要事項を記入のうえ、発行手数料(1通につき 200 円)と「学生証」を提示して申請してください。お支払い方法はキャッシュレス決済(窓口/メール)となります。
- 証明書の種類によっては発行に時間がかかることがあります。余裕をもって申請してください。
- 郵送申請の手続きはつぎの 2 点をご郵送ください。

①諸証明書交付願(必要事項の記載漏れがあると証明書が発行できないため、必ず確認願います。)

★学生生活の栞巻末の様式またはウェブサイトからダウンロードして記入してください。

②返信用封筒(切手貼付・宛名明記) 余った切手はお返します。不足がないようにお願いします。

【切手の目安】証明書の通数により下記切手を貼付ください。

・1~3 通⇒ 長3号 110 円切手 ・4通以上⇒ 角型3号 180 円切手

\*各証明書1通ずつ「専用封筒」に入れます。証明書の枚数により切手料金が変わる場合があります。

上記 2 点到着後 … 決済用メールを送信いたします。メールをお読みいただきご入金ください。ご入金を確認させていただいた後に発行しご郵送いたします。

## お支払いについて

学習センターでのお支払いは※キャッシュレス決済のみです。

支払方法		決済手段
学習センター窓口払い	キャッシュレス端末で支払い	・電子マネー ・クレジットカード ・コード決済
メール型 (ご自宅等からのお支払い)	「SMBCマルチペイメントサービス」 ( system@p01.smbc-gp.co.jp ) からメールが届きます	・コンビニ決済 ・クレジットカード ・コード決済

◇ご事情によりキャッシュレス決済の利用が難しい方はご相談ください。

## 課外活動について

### ◆ サークル活動

学生同士の研究会、勉強会やスポーツ活動等のために学生団体(サークル)を結成し、お互いに親睦を深めることができます。

現在、下記 5 つのサークルが活動していますが、新たにサークルを結成しようとするときは、事務室窓口にご相談ください。

- ・ 物理・数学サークル” $\alpha$ ・ $\beta$  クラブ
- ・ OPEN PRESENTATION CAFE
- ・ 写真サークル”フォト倶楽部”
- ・ 特別支援教育と共生社会研究会
- ・ 編集サークル



詳しくは、ホームページをご参照ください。

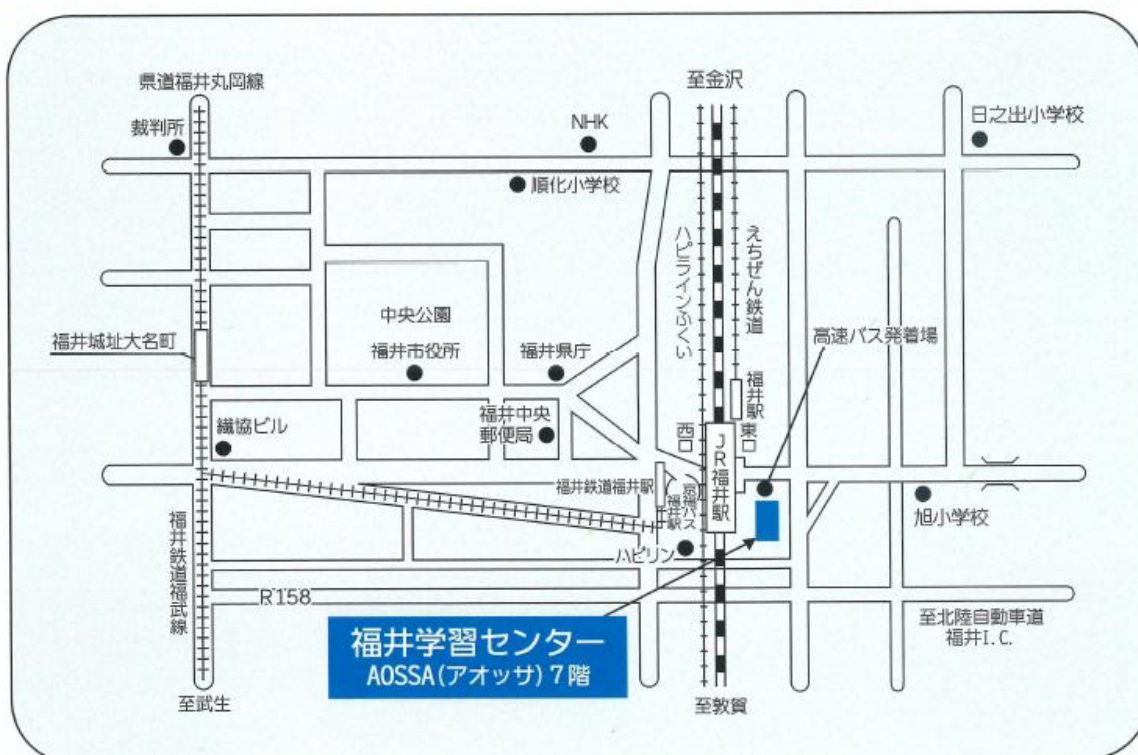
放送大学福井学習センター サークル 検索

<https://www.sc.ouj.ac.jp/center/fukui/about/circle.html>

## 福井学習センターへのアクセス

- JR福井駅から徒歩1分
- えちぜん鉄道福井駅から徒歩1分
- 福井鉄道福武線福井駅から徒歩1分
- ハピラインふくい福井駅から徒歩1分
- 京福バス 福井駅から徒歩1分

- 【自家用車】
- 北陸自動車道 福井インターから15分



所在地 〒910-0858 福井市手寄1丁目4-1 AOSSA (アオッサ) 7階  
 ☎0776-22-6361 FAX 0776-22-6431

# 2026年度福井学習センターカレンダー

2026年

4月

日	月	火	水	木	金	土
			1	2	3	4
5	6	7	8	9	10	11
12	13	14	15	16	17	18
19	20	21	22	23	24	25
26	27	28	29	30		

5月

日	月	火	水	木	金	土
					1	2
3	4	5	6	7	8	9
10	11	12	13	14	15	16
17	18	19	20	21	22	23
24	25	26	27	28	29	30
31						

6月

日	月	火	水	木	金	土
	1	2	3	4	5	6
7	8	9	10	11	12	13
14	15	16	17	18	19	20
21	22	23	24	25	26	27
28	29	30				

7月

日	月	火	水	木	金	土
			1	2	3	4
5	6	7	8	9	10	11
12	13	14	15	16	17	18
19	20	21	22	23	24	25
26	27	28	29	30	31	

8月

日	月	火	水	木	金	土
						1
2	3	4	5	6	7	8
9	10	11	12	13	14	15
16	17	18	19	20	21	22
23	24	25	26	27	28	29
30	31					

9月

日	月	火	水	木	金	土
		1	2	3	4	5
6	7	8	9	10	11	12
13	14	15	16	17	18	19
20	21	22	23	24	25	26
27	28	29	30			

10月

日	月	火	水	木	金	土
				1	2	3
4	5	6	7	8	9	10
11	12	13	14	15	16	17
18	19	20	21	22	23	24
25	26	27	28	29	30	31

11月

日	月	火	水	木	金	土
1	2	3	4	5	6	7
8	9	10	11	12	13	14
15	16	17	18	19	20	21
22	23	24	25	26	27	28
29	30					

12月

日	月	火	水	木	金	土
		1	2	3	4	5
6	7	8	9	10	11	12
13	14	15	16	17	18	19
20	21	22	23	24	25	26
27	28	29	30	31		

2027年

1月

日	月	火	水	木	金	土
					1	2
3	4	5	6	7	8	9
10	11	12	13	14	15	16
17	18	19	20	21	22	23
24	25	26	27	28	29	30
31						

2月

日	月	火	水	木	金	土
	1	2	3	4	5	6
7	8	9	10	11	12	13
14	15	16	17	18	19	20
21	22	23	24	25	26	27
28						

3月

日	月	火	水	木	金	土
	1	2	3	4	5	6
7	8	9	10	11	12	13
14	15	16	17	18	19	20
21	22	23	24	25	26	27
28	29	30	31			

閉所日

単位認定試験日

図書・視聴学習室閉室

(学習センターは開所)