

# 坊っちゃん

第94号

編集・発行/放送大学愛媛学習センター 〒790-0826 松山市文京町3番 発行日 平成30年12月15日



## 忍び寄る危険な世界思潮

客員教員 戸澤 健次

今年には特殊詐欺や殺傷事件などの人災もちろんあったが、何よりも自然災害の脅威にさらされた年であった。年初には全国的に大雪となり、群馬県と鹿児島県で火山の噴火があり、北海道、長野県、島根県、鹿児島県、大阪府で中規模の地震があった。後半も7月初旬から全国的に猛暑、下旬には豪雨が西日本3県（広島県、岡山県、愛媛県）に甚大な被害をもたらし、9月からは度重なる台風被害（特に20号、21号、24号）に見舞われ、9月から10月にかけて北海道胆振東部地震が巨大な地滑りをもたらした。

にもかかわらず、世界を見れば、中東では紛争や内戦が続行しており、深刻な社会問題を抱えて国民が安心して生活できない国が多々ある。日本は、比較すれば、安全・平和の国である。

最近の世界では、独裁的指導者の出現が一つの重要な社会現象となっている。アメリカのトランプ大統領、ロシアのプーチン大統領、北朝鮮の金正恩委員長、フィリピンのドゥテルテ大統領、古くはイラクのフセイン大統領、リビアのカダフィ大佐、さらには日本の小泉首相も数え上げられる。「独裁」とは政治学的の本義において、「国民・国民代表から全権を委託されること」であり、上記の政治家は独裁的と呼ぶにふさわしい。

中でもアメリカのトランプ大統領は、世界の模範たる地位を捨てて、アメリカ一国だけが繁栄すればよいという一国主義を掲げ、「アメリカ・ファースト」とあからさまに叫んでいる。利己主義や一国主義が存在するのは自明であるが、その無制限な発動を抑制するところに人類の叡智が発揮されてきた。一国主義者は、苦境の他国民に対して排他的になる。反移民主義や、差別や利己主義の正当化が頻繁に見られるようになる。

突き詰めるところ、トランプ流国家運営は、独裁的であり、かつポピュリズム的である。アメリカ・ファーストは、ミーイズム（自己中心主義）や利己主義の正当化を基礎とし、自分、自分の家庭さえよければそれでいいという狭量な思潮と通底している。自己中心主義の主張を直接受け入れてくれる人物がトランプということである。

アメリカ国内にミニトランプが続々と出現して、各州の中間選挙を盛り上げている。同様に世界政治でも、トランプ流の指導者が現れ始めた。中国の習近平主席、インドのモディ首相、フィリピンのドゥテルテ大統領、イギリスのボリス・ジョンソン前外相、トルコのエルドアン大統領などがこうした指導者と言えよう。米中の貿易戦争、移民受け入れ問題、ロヒンギャ問題、東シナ海・南シナ海の安全保障関連問題はこうした政治家の排他的自国中心主義に根差すものであり、さらには、それを熱狂的に支持する国民がもたらした問題である。

どうしたらこうした危険な世界思潮（独裁的政治指導とその支持者の自己中心主義）を克服できるであろうか。個人間の社会生活では、自己と他者との共存共栄は不可欠の知恵とされてきた。国家間でも、一国主義と国際協調主義とは共存が原則であった。主張と妥協を繰り返し、人類は文明を発展させてきた。自己中心主義を各人に自由に任すならば、ホプズが指摘した「万人の万人に対する闘争状態」となる。国家も各国が自由に国益を主張すれば、最終的には世界戦争になる。個人間の妥協、国家間の協調が将来を切り開く要諦であることは自明であると思われる。

平成30年度第1学期

# 卒業証書・学位記授与式

平成30年度第1学期 放送大学愛媛学習センターでは、25名の方々が卒業されました。  
教職員一同心よりお祝い申し上げます。



放送大学愛媛学習センターでは、10月7日(日)午前10時から、愛媛大学のメディアホールにて、平成30年度第1学期「卒業証書・学位記授与式」及び、平成30年度第2学期「入学者のつどい」を実施しました。本来、9月30日に開催する予定だった式典が、台風接近のため7日に日程変更となりましたが、卒業生、新入生、在学生合わせて約50名に参加いただきました。

授与式では、教養学部卒業生25名のうち、10名が出席し、村上所長から一人ずつ卒業証書・学位記が授与されました。そして今回、娘さんとともに、親子で卒業となった宮城 万史さん(社会と産業コース卒業)より、卒業生を代表し「放送大学で学び続け、6年かけて卒業に至るまでに、働く意味、有り難さを再認識し、いまだに現役で働けることに感謝する心を持つことができるようになっていました。心の成長にも大きくプラスになりました。」と、謝辞が述べられました。

卒業生代表謝辞

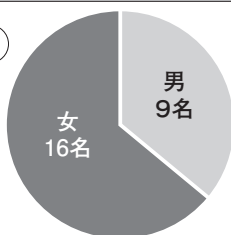
## 教 養 学 部

生活と福祉コース……5名 ・ 心理と教育コース……9名  
社会と産業コース……5名 ・ 人間と文化コース……2名  
自然と環境コース……3名 ・ 情報コース……1名

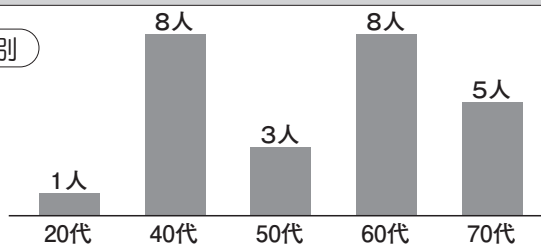


## 卒 業 生 デ ー タ

男女比



年齢別



## 卒業証書・学位記授与式に参加して

# 卒業生のことば

今回、卒業を迎えることとなりました。卒業は終わりではなく始まりの一步であり、人生を向上させるものと思っています。人生100歳時代、卒業を積み重ねるだけでなく、放送大学で培ったものを世に還元したいと思います。(60代・男性)

卒業式に出席して感無量です。入学した時は、右も左もわからないし、勉強方法もわからなかったのも、まさか卒業まで漕ぎ付けるとは思わなかったです。諸先生、先輩の方々の御指導があつてこそだと思います。ありがとうございました。(70代・女性)

自分探しから始まった心理学の勉強でしたが、目標を6年に定め、なんとか予定通り卒業できました。大変嬉しく思います。(60代・女性)

今日は、素晴らしい卒業式をしていただき、ありがとうございました。卒業までに色々なことがありましたが、あきらめず、今日の日を迎えることができ、感謝の気持ちでいっぱいです。(50代・女性)

### ご卒業、おめでとうございます

以前、大学を中退したので、卒業証書を手にすることができ、嬉しかったです。(40代・女性)

子どもも大学を卒業し、自分も生涯学習の一環にと思い、放送大学に入学しました。10年以内には卒業したいと考えていましたが、途中でスピードアップし、4年で卒業することができました。これからも、もう少し学習を続けていきたいと思っています。(60代・男性)

また再入学して学生生活を楽しみます。本日はありがとうございました。(60代・女性)

周囲の方や家族に支えられて、卒業を迎えることができ、感謝の気持ちで一杯です。(70代・男性)

4回目卒業です。今後も継続でお世話になります。今後の興味は話し方、とりわけ対話の方法を勉強してみたいです。(70代・男性)

## 特別表彰について

愛媛学習センターでは、教養学部の3つ以上のコース（または専攻）を卒業された方々に対して、長年にわたり高い学習意欲を持ち続け快挙を達成したことを顕彰するため、卒業証書・学位記授与の後に引き続いて「特別表彰」を行っています。

平成30年度第1学期の特別表彰者は7名でした。



### 5回卒業

宮子公子さん

### 3回卒業

越智正憲さん  
杉浦勲さん  
藤崎貞親さん  
三宅博文さん  
村上博子さん

### 4回卒業

久枝克則さん

# 平成30年度 第1学期 入学者の集い



所長挨拶（左手:客員教員の先生方）



客員教員の挨拶

「入学者の集い」では、村上所長より新入生への歓迎の挨拶があり、その後センター客員教員及び事務職員の紹介がありました。続いて、新入生対象のオリエンテーションと施設案内を行いました。

施設案内や学習方法などの相談は随時行っています。お気軽に学習センター窓口へお越しください。

## IT講習会 ～初心者パソコン講習会～を開催しました

10月13日(土)

愛媛学習センターパソコン実習室にて、愛媛大学 大学院理工学研究科准教授 林実先生の指導のもとパソコンの講習会を実施しました。

3時間の集中講習でしたが、パソコンの基礎や、実際にパソコンを操作しながら、学生生活に役立つインターネットの活用方法などを楽しく身につけることができました。



愛媛学習センターでは、今後も学生同士の交流の場を兼ねて、様々な講習会を開催していきたいと考えています。

教えてほしいこと、わからないこと、こんな講習会をしてほしい、というテーマなどありましたら、ぜひ学習センターにお知らせください。

# 2018年度 学生研修旅行レポート 愛媛学習センター

**【日程】** 9月3日(月) 7時25分～20時

**【行程】** 愛媛大学正門発 ～①松濤園(見学・昼食)～②マツダミュージアム(見学)～  
愛媛大学正門帰着

**【参加者】** 42人(在学学生39人、引率者3人)

**【研修先・趣旨・研修内容】**

**①松濤園(呉市下蒲刈町下島2277-3)**

呉市下蒲刈町にある「松濤園」を訪問し、当園内にある朝鮮通信使の歴史を紹介する「朝鮮通信使資料館 御馳走一番館」、古伊万里の名品を展示した「陶磁器館」、世界中の灯火器コレクションを楽しめる「あかりの館」、江戸時代にこの下蒲刈島にあった御番所を復元した「蒲刈島御番所」を見学することによって、当時の人々の暮らしや文化などについて理解を深める。

**②マツダミュージアム(広島市南区仁保沖町1-1)**

数多くの名車を生んだマツダのクルマづくりの歴史を紹介している「マツダミュージアム」(広島市)を訪問し、モノ作りの歴史や面白さを体験する。

当日は、台風21号が接近し、また、7月にあった西日本の豪雨災害によって道路状況が悪い区間があるなど、実施が危ぶまれる状況でしたが、奇跡的に好天に恵まれ、また研修地の広島県内での道路状況も思いのほかいい状況であったため、無事予定どおり学生研修旅行を終えることができました。

最初の研修地の松濤園では、施設を見学する前に、松濤園のスタッフの方にバスの中まで来て、施設について説明を行っていただき、事前に少し知識を持った状態での見学となりました。この施設見学は、概ね好評ではありましたが、道路状況が悪いとの情報があったため、松濤園での見学時間をあまり取れず、参加学生の方々からはもっとゆっくり見学したかったとの意見があり、多少残念なものとなりました。

次の研修先であるマツダミュージアムでは、案内スタッフの方に「エントランスホール」においてマツダの歴史を説明していただき、その後「歴史展示」「RE展示」「技術展示」「U1組立ライン」「未来展示」を案内していただきました。歴史展示の見学においては、往年のマツダの名車がずらりと並んで展示されており、参加された学生の方々も懐かしそうに、また興味深く見学していました。

今回の研修は、研修先のスタッフの懇切丁寧な対応と参加者の皆様のご協力により充実したものとなりました。アンケート調査を通じていただいたご意見なども参考に、今後より魅力ある研修旅行を提案して参ります。最後になりましたが、学生研修旅行の企画に御協力くださった関係者の方々に感謝申し上げます。



マツダミュージアムエントランスにて



# 視聴学習・図書室からのお知らせ



## 年末・年始の閉室について

下記の期間は閉室となります。

**閉室日：12月29日(土) ～ 2019年1月3日(木)**

※12月28日(金)は大掃除のため開室時間は**10:00～12:00**までとさせていただきます。(午後より**閉室**になります。)

ご不便をおかけしますが、ご理解ご協力をお願いいたします。



## 単位認定試験に伴うお知らせ

★試験期間中は、利用時間が変更になります。

| 試験期間中【1月24日(木)～2月2日(土)】 |                   | 通常時         |
|-------------------------|-------------------|-------------|
| 火曜日～金曜日                 | <b>9:00～19:00</b> | 10:00～18:30 |
| 土曜日・日曜日                 |                   | 9:30～18:00  |



**臨時閉室日：2019年2月1日(金)・2月3日(日)**

## 単位認定試験問題・解答 (解説)の公表について

- 図書室では過去1年分の単位認定試験問題と解答を配架しています。それ以前のもの閲覧できません。  
(現在は平成30年度1学期・平成29年度2学期分)
- 室内で自由に閲覧できますが、コピーすることはできません。  
(デジカメ等で写真を撮ることは可。)
- システムWAKABAからも閲覧することができます。学習センターの学生パソコンから問題・解答を印刷することは禁止されています。  
(USBメモリに保存して持ち帰ることは可。)

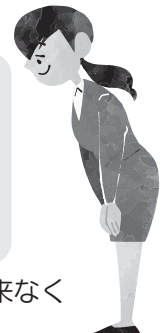


## 図書の貸出・返却および 文献複写の受付について

図書の貸出・返却および文献複写の受付は、**閉室30分前まで**で終了いたします。

- 火～金  
18:00まで(通常時)
- 土・日  
17:30まで(通常時)

※所定時間を過ぎると受付が出来なくなりますのでご注意ください。



**重要**

## センター所蔵図書の室外貸出について

### 2019年3月末で、愛媛所蔵図書の室外貸出を終了します！

2019年3月末をもって、全国ほとんどの学習センターでセンター所蔵の図書の室外貸出を終了いたします。愛媛学習センター所蔵図書で借り出して読みたい本がある場合は、お早めにご利用下さい。



本部にある附属図書館所蔵の図書の貸出については2019年4月以降も今までどおり**取寄せ・室外貸出できます。**(申し込み方法も今までどおりです。)

※愛媛で所蔵している図書については、4月以降も図書室内での閲覧は可能です。

## おすすめ図書・DVD



### DVD カルト〜すぐそばにある危機!〜

誰もが恐ろしいと感じつつも「自分とは無縁」と考えがちなカルトの問題を、ドラマ、シミュレーション、また実際の、元信者の体験談などから、誰でも陥る可能性のある危機だと明らかにする一本。※図書室内のみ閲覧可(禁帯出) DVD

### 「地域教育再生プロジェクト」 著・岡崎友典(放送大学客員教員)

放送大学叢書(放送大学のテキストを再構成した本)

核家族化、少子高齢化、過疎過密化により、地域社会は失われてきた。教育を武器に地域社会を再生することはできるだろうか。明治時代から今までの、家庭・学校と地域社会の変化を見通すとともに、教育実践18例を検証し、いまに役立てる1冊! 室外貸出可。



## 公開講演会

※公開講演会は、先生のナマの講義を聴く絶好のチャンスです。

※どなたでも自由に参加できます(予約不要)。

① 13:00 ~ 14:30    ② 15:00 ~ 16:30

| 日程        | 担当講師     | 分野            | 講義題目   |
|-----------|----------|---------------|--|
| 12月22日(土) | ① 村上 研二  | 情報工学          | 機械は「考える」ことができるか -人工知能を理解する-(11)              |
|           | ② 戸澤 健次  | 比較政治学         | インパール作戦再検証の試み                                |
| 1月12日(土)  | ① 木下 英文  | 英語語用論・社会言語学   | 英語リスニングの方法                                   |
|           | ② 木下 浩二  | 情報工学          | コンピュータと数学のあいだ：パソコンの計算は正確か？                   |
| 1月13日(日)  | ① 平松 義樹  | 学力論・授業論・生徒指導論 | 人間理解のための科学 I                                 |
|           | ② 野本百合子  | 看護学           | 人間の発達と看護(2) -学童期から思春期の発達に焦点を当てて              |
| 2月9日(土)   | ① 石川正一郎  | カウンセリング・教育相談  | 自分らしい生き方の邪魔をするもの                             |
|           | ② 森本 千恵  | 生化学・栄養学       | 健康に生きる(15)-食品表示のふしぎ2-                        |
| 2月10日(日)  | ① 小林 範之  | 農業土木学・地盤工学    | ダムツーリズムへの誘い                                  |
|           | ② 戸澤 健次  | 比較政治学         | 英米の自国ファーストという考え方について                         |
| 2月23日(土)  | ① 木下 浩二  | 情報工学          | コンピュータと数学のあいだ：最善を計算する方法                      |
|           | ② 村上 研二  | 情報工学          | 機械は「考える」ことができるか -人工知能を理解する-(12)              |
| 2月24日(日)  | ① 森本 千恵  | 生化学・栄養学       | 健康に生きる(16) -シニアのための栄養学 -                     |
|           | ② 石川正一郎  | カウンセリング・教育相談  | いろいろな感情                                      |
| 3月9日(土)   | ① 放送大学学生 | による学びの体験発表    | 放送大学での学びを通じて得た知識や人とのつながりなど、放送大学の学生が体験を発表します。 |
|           | ② 野本百合子  | 看護学           | 看護の視点から見た人間-生命を維持する-(4)                      |
| 3月10日(日)  | ① 木下 英文  | 英語語用論・社会言語学   | 不平不満表現に見られる日英語の違い                            |
|           | ② 小林 範之  | 農業土木学・地盤工学    | ギャンブルと確率・統計学                                 |

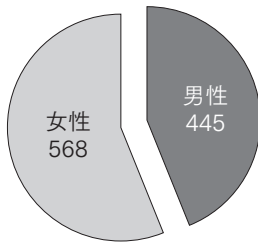


# 平成30年 第2学期在籍者概要

## 在籍学生数

|              | 合計     | 学生区分   |        |        |       |       |       |       |       |     |       |    |
|--------------|--------|--------|--------|--------|-------|-------|-------|-------|-------|-----|-------|----|
|              |        | 教養学部   |        |        |       |       | 大学院   |       |       |     |       | 博士 |
|              |        | 計      | 全科     | 選科     | 科目    | 特別聴講生 | 計     | 全科    | 選科    | 科目  | 特別聴講生 | 全科 |
| 全国学習センター(57) | 88,615 | 83,610 | 56,084 | 17,252 | 6,826 | 3,448 | 4,951 | 1,046 | 3,315 | 579 | 11    | 54 |
| 愛媛学習センター     | 1,013  | 965    | 716    | 154    | 79    | 16    | 48    | 4     | 34    | 10  | 0     | 0  |

## 男女別データ



## 人気科目ランキング

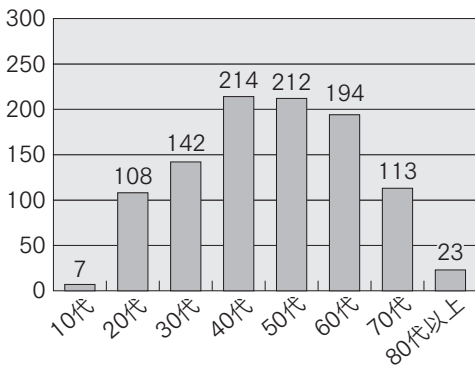
### ◆教養学部

|   |     |
|---|-----|
| ① 英語事始め('17)                            | 51人 |
| ② 心理学概論('18)                            | 33人 |
| ③ 現代日本の教師-仕事と役割-('15)<br>家族と高齢社会の法('17) | 29人 |
| ⑤ 発達心理学概論('17)                          | 28人 |

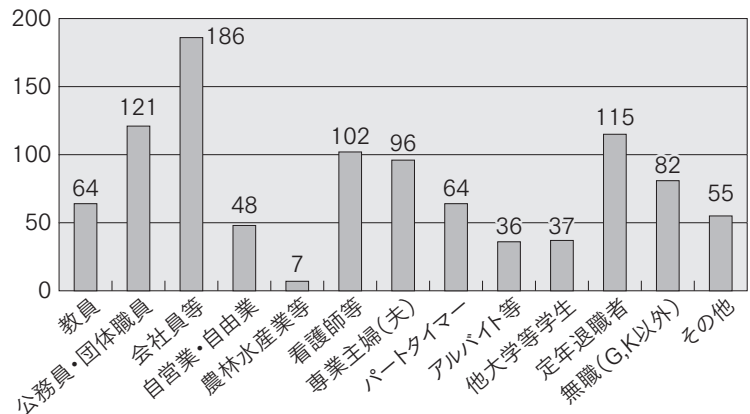
### ◆大学院

|  |    |
|--|----|
| ① 精神医学特論('16)  | 4人 |
| ② 投影査定心理学特論('15)<br>臨床心理学研究法特論('18)<br>臨床心理面接特論('13)<br>臨床心理学特論('17) | 3人 |

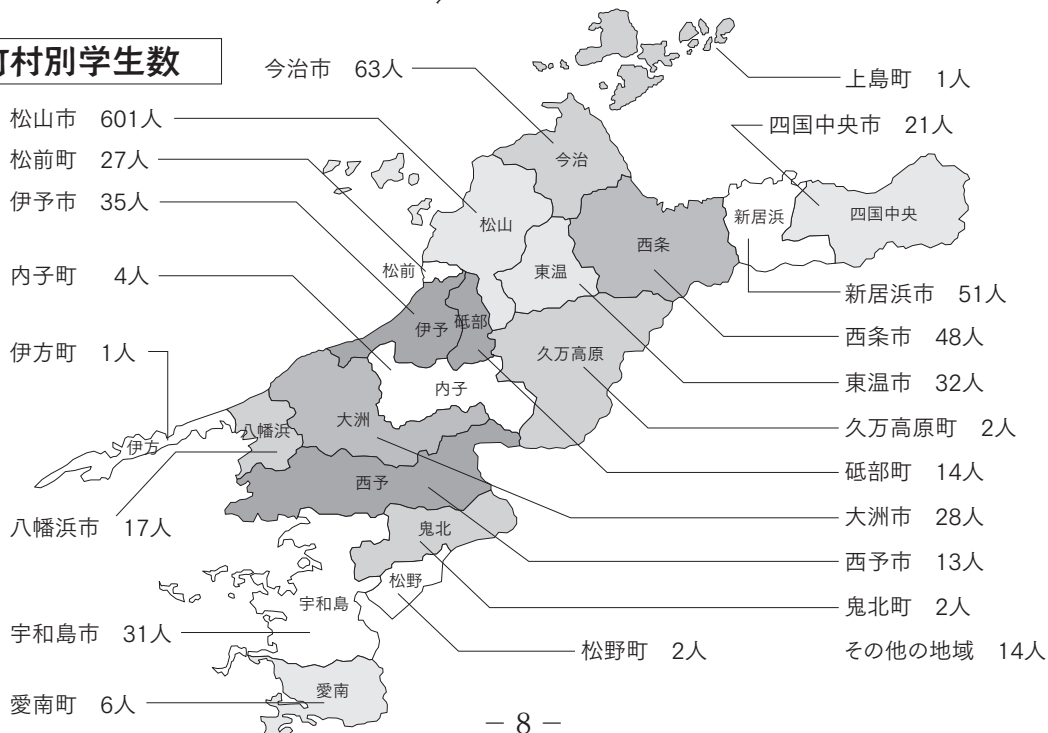
## 年代別データ



## 職業別データ



## 市町村別学生数





# 事務室からのお知らせ

## 単位認定試験について

- 大学院……1月24日(木)・26日(土)
- 学 部……1月25日(金)・1月27日(日)～2月2日(土)
- 閉 所 日……1月28日(月)・2月1日(金)・3日(日)・4日(月)

本部から送られてくる①「単位認定試験通知(受験票)」で、試験日時・試験会場(試験室)を確認してください。同封される②「単位認定試験受験に際しての注意事項」も必ずお読みください。単位認定試験を受験する際は、「受験票」と「学生証」が必要になります。受験票が1月17日(休)になっても到着しない場合は、大学本部学生課単位認定試験グループ(TEL:043-276-5111(代))へ連絡してください。

なお、試験時の持込許可物品については、試験の約1ヶ月前に学習センター掲示板やホームページでもお知らせします。

## 次学期(2019年度第1学期)の 科目登録および継続入学について

### ①次学期に学籍のある方

1月中旬頃「科目登録申請要項」が本部から送られてきます。

※詳細は科目登録申請要項でご確認ください。

| 申請の種類           | 申請期間                        |
|-----------------|-----------------------------|
| 「科目登録申請票」による申請  | 2月13日(水)～2月27日(水) ※放送大学本部必着 |
| システムWAKABAによる申請 | 2月13日(水)～2月28日(木)           |

### ②今学期(2018年度第2学期)で学籍が切れる方

継続入学用の書類が本部から送られてきますので、継続入学手続(出願)をお忘れなく!

| 出願期間 | 12月1日(土)～3月17日(日) |
|------|-------------------|
|------|-------------------|

## 「一放送大学新時代記念企画一特別講演会」と 「学生による学びの体験発表」を開催します。

- 日 時：2019年2月17日(日) 13:00～16:30  
13:00/特別講演会 14:40/学生による「学びの体験発表」 15:40/情報交換会、個別学習相談会
- 場 所：宇和島市立南予文化会館 産業振興センター  
〒798-0040 宇和島市中央町2-5-1 電話:0895-24-6800
- 講 師：石川正一郎先生 元松山大学教授
- 演 題：心の本性と人間らしさ

### —— 学びの体験発表者を募集します! ——

発表時間は一人10分程度で、プロジェクターの使用も可能です。

応募期限は2019年1月10日(休)です。詳しくは愛媛学習センターまでお問い合わせください。

## 放送大学愛媛学習センターでは、次の取扱い基準を明文化し、本年10月1日から運用しています。

### ○愛媛大学城北キャンパス臨時駐車許可証の取扱い基準

放送大学愛媛学習センター(以下「センター」という。)に在籍する学生に対する愛媛大学城北キャンパス(以下「キャンパス」という。)臨時駐車許可証(以下「許可証」という。)交付については、以下の基準により取り扱う。

#### 1. 許可証申請事由

キャンパスは原則、学生の自動車での入構が禁止されているが、放送大学愛媛学習センターに在籍する学生が、次に掲げる事由により、自動車による入構を必要とする場合に申請することができる。

- (1) 心身の障がい等のため自動車以外では来所が困難であること
- (2) 学修のための物品等の運搬が自動車以外では困難であること

なお、単位認定試験、面接授業及び公開講演会等の実施に伴い立体駐車場を利用することができるときは原則として許可証を交付しない。

#### 2. 申請方法

許可証の交付を必要とする学生は、申請用紙に必要事項を記入し、センターの窓口で学生証及び申請理由を裏付ける書類等を提示した上で申請用紙を提出する。

#### 3. 許可証の交付

申請事由を満たしている場合は、1回につき1枚の許可証を交付する。

なお、次項の注意事項に違反した場合は、当該学期中交付の対象としない。

#### 4. 注意事項

- (1) 交付を受けた学生は、許可証を他人に譲渡又は貸与しないこと
- (2) センターの利用が終わったら速やかにキャンパスから退去すること
- (3) キャンパス内の駐車場は愛媛大学の施設であり、他の利用者もあることに留意し、マナーを守って利用すること

本基準は、平成30年10月1日から適用する。

### 愛媛大学城北キャンパス臨時駐車許可証交付申請書

平成 年 月 日

放送大学愛媛学習センター所長 殿

愛媛大学城北キャンパス臨時駐車許可証の交付を受けたいので、申請します。

|                 |                               |
|-----------------|-------------------------------|
| 申請者氏名<br>(学生番号) | (学生番号: )                      |
| 申請事由<br>(具体的に)  | 参加する学修活動及び心身の状態、運搬する荷物の品名・個数等 |
| 提示書類            | 学生証<br>その他申請理由を裏付ける書類等 ( )    |
| 入構予定日時          | 月 日 ( ) 時 分 ~ 時 分             |
| 車名              |                               |
| 車両ナンバー          |                               |

### 誓 約 書

下記注意事項を遵守します。  (誓約する場合は☑)

#### 【注意事項】

- 1 交付を受けた許可証を他人に譲渡又は貸与しないこと
- 2 愛媛学習センターの利用が終わり次第速やかにキャンパスから退去すること
- 3 キャンパス内の駐車場は愛媛大学の施設であり、他の利用者もあることに留意し、マナーを守って利用すること

○学生団体による施設使用の取扱い基準

放送大学愛媛学習センター(以下「センター」という。)が所有する施設の、学生団体(愛媛学習センターに所属する学生団体および同窓会)による使用については、以下の基準により取り扱う。

1. 対象施設

次に掲げる施設を学生団体による使用の対象とする。

講義室1、講義室2、講義室3、講義室4、多目的室、教材準備室、会議室

2. 申請方法

指定の様式により、使用施設、使用目的、使用日時、使用責任者、使用人数を明記の上

- (1) 使用希望日の3か月前から3日前までの間に申請すること
(2) 使用目的は申請学生団体の活動に限定し、具体的に記述すること

3. 審査の基準

学生団体から申請のあった施設使用は、次に掲げる条件を全て満たす場合に許可する。

- (1) センターの運営に支障のないこと
試験、面接授業、公開講演会等を実施する日は、当該行事に使用する施設以外の施設であっても、当該施設を控え室等として使用する場合は学生団体による使用を認めないことがある。この場合において、当該施設を控え室等とする基準は、面接授業を実施する場合にあっては次のとおりとする。
① 受講登録者の合計人数が15人以下 1部屋
② 受講登録者の合計人数が16人以上 2部屋
(2) 申請内容が学生団体の活動として妥当であること
(3) 当該学期に4で示す注意事項に違反が無いこと
(4) 同一日時、同一施設の使用申請が他の学生団体から行われていないこと(先着順)
(5) 使用許可後でもセンターの都合でこれを取消すことがある事を予め了承すること

4. 注意事項

- (1) 使用時間を厳守すること
(2) 使用後は使用前の状態に戻すこと(必要に応じて「雑巾がけ」等の清掃を行うこと)
(3) 火災、備品の毀損に留意すること(損害賠償の対象となることがある)

本基準は、平成30年10月1日から適用する。

施設使用願

平成 年 月 日

愛媛学習センター所長 殿

団体名
責任者氏名

下記のとおり施設を使用したいので、許可くださるようお願いいたします。

記

Table with 2 columns: 使用施設名, 使用目的, 使用日時, 使用人数. Includes fields for year, month, day, and person count.

- (注) 1 願い出の時期は、使用希望日の3か月前から3日前の日までとする。
2 使用時間を厳守すること。
3 使用後は使用前の状態に戻すこと。(必要に応じて「雑巾がけ」等の清掃を行うこと)
4 火災、備品の毀損に留意すること。(損害賠償の対象となることがある)

これらの基準を学生の皆様の要望を取り入れたよりよいものにするため、ご意見を募集します。建設的なご意見が寄せられることを期待します。なお、ご意見の提出方法などについては、同封の回答用紙をご覧ください。

# にぎたつ会からのお知らせ

## とべ動物園研修会

学友会「にぎたつ会」の野外活動。10月17日(水)、とべ動物園で田村園長直々にガイドをして頂きました。進行方向に向かって右側を中心に一つ一つ裏話を交えながら楽しくあつという間に2時間が過ぎました。参加者の、「ためにもなったし、来てよかった！」という声が多く聞け、来年以降も恒例化したいと思っています。



園長は語ります。「動物園は小さい子供たちの成長の過程で大事な場所でもありますが、大人のための動物園でもあります。心の癒しなど時間をかけてゆっくりと来てください」とのことでした。来年もお世話になります。

このように研修旅行もそうですが、きれいな景色だけを見るのではなく、そこにある人や文化、環境に触れ、必ずガイドを通して感じ学び楽しく過ごせるようにしていきます。学生の皆さんの参加をよろしく願いいたします。  
学友会「にぎたつ会」加幡秀樹

# 同窓会便り

## 参加者募集

1. 折り紙教室 毎月第3火曜日13時30分～教材準備室（1月はお休みです。）
2. ディスコン 毎月最終水曜日13時30分～番町公民館（1月はお休みです。）
3. 能舞台鑑賞と食事会（大和屋本店）12月ですが日時未定

詳細は、センターHP <http://www.sc.ouj.ac.jp/center/ehime>、愛媛学習センター 電話089-923-8544又は行事担当役員(友近)080-4037-4196までお問い合わせ下さい。

## ●行事報告

### 《茶話会》

卒業生歓迎茶話会が10月7日(日)に愛媛学習センターで卒業生8名と役員5名が参加して開催されました。

### 《常信寺と松山神社》

11月25日戊辰戦争終結150年、幕末の松山藩の動向と人形浄瑠璃「菅原伝授手習鑑」のゆかりの「常信寺」「松山神社」を訪ねました。

### 《折り紙教室》《ディスコン》 開催しました。

### 《第6回中四国放送大学同窓会交流会》

9月15日、16日に山口大学であり、各同窓会とも活発な活動をしており、頑張らねばと思って帰って来ました。



常信寺庭園にて



懇親会

## ●クイズ(解答)

A1: 伊佐庭如矢、松山城を廃城から救う。(明治6年)、道後温泉本館建設(明治27年)

A2: “伊予風土記に(略)天山と名付けたわけは、大和の天の加具山が天から降ったとき、二つに分かれて片一方は大和の国に天降り、片一方はこの地に降った、それで天山というのである”

## ●クイズ(問題)

Q1: 香川の塩江温泉は、開湯伝説によれば行基が開湯したと伝えられる。では、道後温泉は誰が発見したと言い伝えられていますか。

Q2: 松山城天守の鯨には名前が付けられています。その名前は何か。

古切手・ベルマークの収集箱を学生交流スペースに設置しました。ご協力をお願いします。



# 1月・2月・3月 教務スケジュール



## 1月

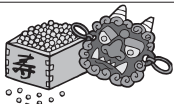
| 月 | 火  | 水  | 木  | 金  | 土  | 日  |
|---|----|----|----|----|----|----|
|   | ①  | ②  | ③  | 4  | 5  | 6  |
| ⑦ | 8  | 9  | 10 | 11 | 12 | 13 |
| ⑭ | 15 | 16 | 17 | 18 | 19 | 20 |
| ⑳ | 22 | 23 | 24 | 25 | 26 | 27 |
| ㉘ | 29 | 30 | 31 |    |    |    |

- 印…閉所日(月曜・祝日・臨時閉所日)
- 印…面接授業
- 印…単位認定試験(大学院)
- 印…単位認定試験(学部)

- 閉所日 3月21日(木) 春分の日
- 年末年始のお休み 12月29日(土)～1月3日(木)
- 臨時閉所日 2月1日(金)・2月3日(日)

### 【教養学部】

- 面接授業  
1月5日(土)・6日(日)  
①イギリスの貧民救済の歴史  
②愛媛のライフサイエンス4



## 2月

| 月 | 火  | 水  | 木  | 金  | 土  | 日  |
|---|----|----|----|----|----|----|
|   |    |    |    | ①  | 2  | ③  |
| ④ | 5  | 6  | 7  | 8  | 9  | 10 |
| ⑪ | 12 | 13 | 14 | 15 | 16 | 17 |
| ⑱ | 19 | 20 | 21 | 22 | 23 | 24 |
| ㉘ | 26 | 27 | 28 |    |    |    |

- 単位認定試験  
1月25日(金)・1月27日(日)～2月2日(土)
- 単位認定試験成績通知 2月下旬
- 2019年度第1学期科目登録申請期間  
〔郵送による申請〕  
2月13日(水)～2月27日(水) 大学本部必着  
〔システムWAKABAによる申請〕  
2月13日(水)～2月28日(木)  
※詳細は科目登録申請要項でご確認ください。

### 【大学院】

- 単位認定試験 1月24日(木)・26日(土)
- 単位認定試験成績通知 2月下旬



## 3月

| 月 | 火  | 水  | 木  | 金  | 土  | 日  |
|---|----|----|----|----|----|----|
|   |    |    |    | 1  | 2  | 3  |
| ④ | 5  | 6  | 7  | 8  | 9  | 10 |
| ⑪ | 12 | 13 | 14 | 15 | 16 | 17 |
| ⑱ | 19 | 20 | ㉑  | 22 | 23 | 24 |
| ㉘ | 26 | 27 | 28 | 29 | 30 | 31 |

- 2019年度第1学期科目登録申請期間  
〔郵送による申請〕  
2月13日(水)～2月27日(水) 大学本部必着  
〔システムWAKABAによる申請〕  
2月13日(水)～2月28日(木)  
※詳細は科目登録申請要項でご確認ください。

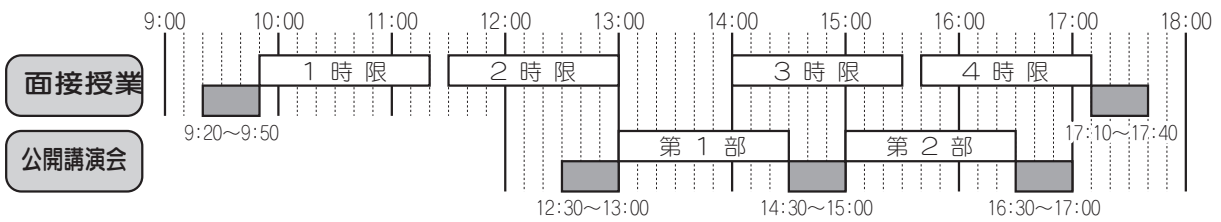
2018年度 学位記授与式・祝賀パーティー  
(東京・NHKホール) 3月23日(土)

愛媛学習センターでの  
学位記授与式・入学者の集い 3月31日(日)

2019年4月から、面接授業及び公開講演会の際の駐車場利用ルールが変わります。

**立体駐車場利用ルール**

■の時間帯に、係員が立体駐車場のゲートを開閉します。

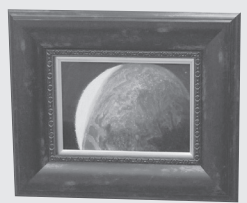


**駐車場の利用に当たって** 愛媛大学から職員駐車場の利用を、土日の行事に限り許可いただいています。利用に当たってはゲート開閉時間内に入出りするるとともに他の利用者への配慮をお願いします。

**教職員作品展に出展しました!**

- 第23回愛媛大学教職員作品展(11月15日(木)~19日(月))に、放送大学学生の  
 小西 光子さん(全科生) 工芸〈作品名:「狂言面:えびす」〉  
 田中 運生さん(全科生) 書道〈作品名:「一以貫之」〉  
 藤森美枝子さん(全科生) 書道〈作品名:「満月輪」〉  
 渡邊 健二さん(全科生) 洋画〈作品名:「うんの月」〉  
 写真〈作品名:「僕はなすです」〉

の4名が作品を出展いたしました。  
 それぞれの作者の方々の感性あふれる作品を拝見し、心豊かな芸術の秋を満喫することができました。ご協力いただき、ありがとうございました。今後も皆さんの出展をお待ちしております。



**編 集 後 記**

早いもので、今年も残り僅かとなりました。  
 猛暑に台風、地震等、自然の驚異に脅かされた一年でした。  
 被災された方には、一日も早い復興を心より願っております。  
 健康に留意して、年末年始をお過ごしください。  
 来年は、皆さまにとって良い年になりますように。



〒790-0826 愛媛県松山市文京町3番 愛媛大学内 TEL(089)923-8544 FAX(089)923-8479