

オリエンテーション 2024年度ご入学の学生の皆様へ



新入生オリエンテーション

放送大学千葉学習センター



## ガイダンスの内容

### ①放送大学の学び方の動画での説明

→放送大学の入学から卒業までの概要などを説明します。

### ②学習スケジュール(半年・1学期間の流れ)

→これからの学習がどのように進められるのか

### ③ネットを使ってみよう(システムWAKABA)

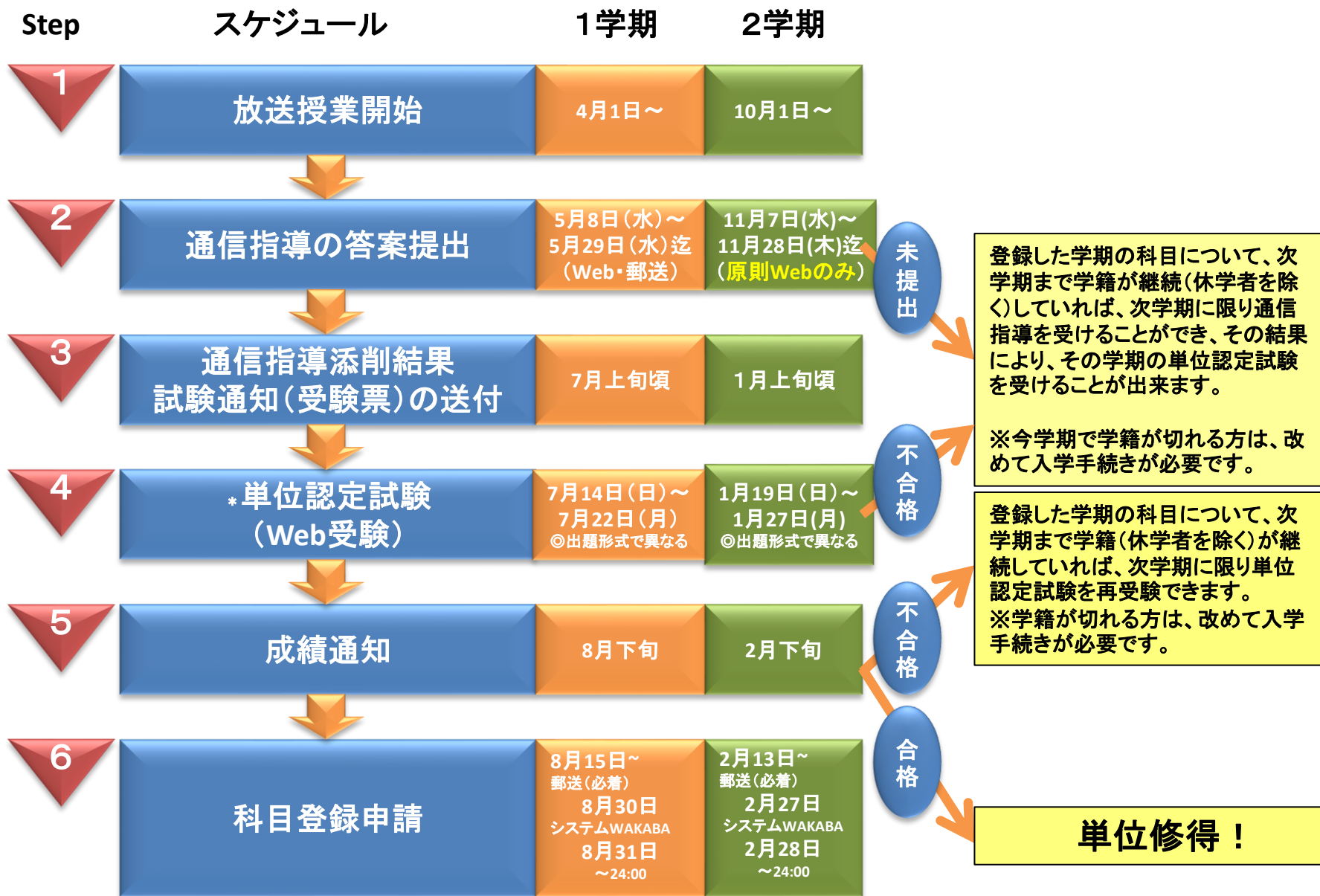
→大学からのお知らせやネット配信、個人情報をも自宅で見るとは？

### ④施設利用についてのお知らせ

→千葉市からのお知らせ・学習センターの公認サークル



# 学習スケジュール(学生生活の葉 学部:p.10~11 院:p.10~13)



# 放送授業と通信指導 (放送授業 学部:p.29~35 院:p.41~47) (通信指導 学部:p.63~68 院:p.63~68)

BSテレビまたはBSラジオで授業を行います。(一部科目はインターネット配信)いずれも週1回45分の放送が15週間放送され、学期ごと(半年間)で完結します。



放送授業科目約300科目から選択

## 印刷教材

放送授業が行われる科目には、すべて印刷教材(テキスト)が用意されるので、あわせて学習を進めてください。



## 通信指導

放送授業が行われる科目について、各学期途中で1回一定の範囲で出題されます。郵送またはインターネットで答案を大学に提出し、合格すれば単位認定試験の受験資格が得られます。

15円分の切手を貼ること。

2 6 1 8 5 8 6

文部科学省認可通信教育

千葉県美浜区若葉2丁目11番地

放送大学学生課行  
(通信指導受付)

提出期限 平成25年11月29日(金) 必着  
[11月13日(水)受付開始]

住所  
〒  
学生番号  
フリガナ  
氏名

提出期間

折曲厳禁

教養学部

平成25年度第2学期通信指導(統一試)

「現代都市とコミュニティ(10)」(科目コード1530518)

1 5 3 0 5 1 8 R \*

放送大学教養学部通信指導解答用紙 (単位認定試験)

氏名(フリガナ) ( )

科目名

問題番号	科目コード	学生番号	回答
1			
2			
3			
4			
5			
6			
7			
8			
9			
10			
11			
12			
13			
14			
15			
16			
17			
18			
19			
20			
21			
22			
23			
24			
25			
26			
27			
28			
29			
30			
31			
32			
33			
34			
35			
36			
37			
38			
39			
40			
41			
42			
43			
44			
45			
46			
47			
48			
49			
50			
51			
52			
53			
54			
55			
56			
57			
58			
59			
60			
61			
62			
63			
64			
65			
66			
67			
68			
69			
70			
71			
72			
73			
74			
75			
76			
77			
78			
79			
80			
81			
82			
83			
84			
85			
86			
87			
88			
89			
90			
91			
92			
93			
94			
95			
96			
97			
98			
99			
100			

1学期  
5/29  
(水)  
必着



# 次学期に引き続き学籍のある方の科目登録 (学部:p.57~60 院:p.56~62)

## 科目登録申請要項

## 科目登録申請票

放送大学  
科目登録申請要項  
平成24年度第2学期  
(2012年度)  
[ 教養学部 ]  
(全科履修生, 選科履修生用)

対象者: 平成24年度第2学期にも引き続き学籍のある方

申請期間  
郵送 平成24年8月13日(月)~8月31日(金) <大学本部必着>  
システム WAKABA (インターネット) 平成24年8月13日(月)9時~9月1日(土)18時  
(申請期間中、システムメンテナンスのため、一時的にシステムを停止することがありますので、余裕をもって科目登録を行ってください。)

平成24年度第2学期 科目登録申請票【教養学部】  
申請期間: 平成24年8月13日(月)~8月31日(金) <大学本部必着>

~申請にあたって~  
◆科目コード、学習センターコード、クラスは必ず「平成24年度第2学期授業科目案内(教養学部)」及び「平成24年度第2学期面接授業時間割表」を確認のうえ、正確に記入してください。  
◆科目登録申請票提出後は、科目の変更、追加、取り消しは認められませんので、ご注意ください。  
◆放送授業を2科目以上、又は面接授業を1科目以上申請希望の場合は、本申請票を併用して、システム WAKABA (インターネット) による科目登録(要項12頁参照)を行ってください。システム WAKABA (インターネット) による科目登録は、放送授業が30科目(60単位)、面接授業が15科目(15単位)まで登録可能です。

◆**放送授業** (1科目2単位)

科目コード	科目名	単	印	取	科
11/2129018	技術者倫理(09)	2	◎	◎	不保
15/4158019	環境デザイン論(09)	2	◎	◎	不保

◆**学習センター開設面接授業** (1科目1単位です)

科目コード	学	シ	ク	科	目	名
第1希望	23	49	448	01A	W	生活リスク論
第2希望	23	56703	01A	W		日本の政治経済

①「授業科目案内」  
②「面接授業時間割表(南関東学習センター版)」  
③「面接授業開設科目一覧表(全国版)」

- ①「授業科目案内」
- ②「面接授業時間割表(南関東学習センター版)」
- ③「面接授業開設科目一覧表(全国版)」

# 次学期に学籍の切れてしまう方の出願・科目登録 (学部:P.91~93 院:P.91)

## 継続入学出願票

Form for continuation of admission. It includes fields for student ID, name, department, and a table for course registration. A red circle highlights the 'Course Registration' table.

1	2	3	4	5	6	7	8
1	2	3	4	5	6	7	8

履修する放送授業科目コード・科目名を記入する。

## 来学期学籍が切れてしまう方とは？

- ・科目履修生(学部・院)
- ・2学期目の選科履修生(学部・院)
- ・卒業見込または期間満了または除籍対象者

第1回: 郵送必着  
WEB 8月末日  
第2回: 郵送必着  
WEB 9月10日

## 留意事項

科目履修生、選科履修生の方(※)が、全科履修生に出願される場合は同封の「出願票他提出書類セット」にて手続きをして下さい。  
※(過去に全科履修生として在籍したことがない場合)

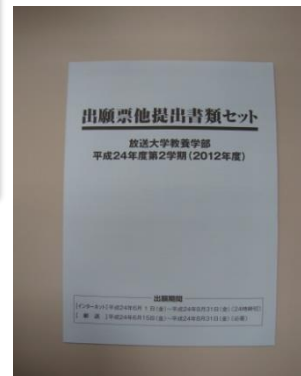
面接授業の科目登録は、**出願票ではできません**。システムWAKABAからの継続出願申請(科目登録期間のみ)及び追加登録により申請が可能です。

入学金が25%割引になります。

是非、継続をお勧めします！

Form for subject registration. It includes a table for course registration and a section for subject names. A red arrow points to the 'Subject Name' section.

科目コード	科目名	履修単位数	履修科目名
11	12	13	14

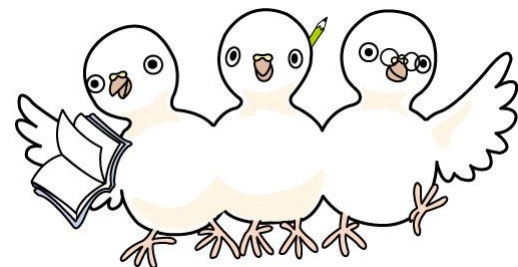




# 面接授業について(学部:p.36~39)

- 全国の学習センターで年間約3,000クラス開講されます。
- 原則、1時間30分の授業を7回、45分の授業を1回、計8回行います。
- 評価は、成績が優れている順にA,A,B,C,D,Eの6区分で行い、C以上が合格で1単位が認定されます。
- レポート提出や小テストをすることもあります。その結果により、単位が与えられます。
- 大学院生は、面接授業を受講できません。空席がある場合のみ、共修生として受講することができます。単位は認められません。
- 共修生とは、教養学部生以外の方が、追加登録期間(概ね1週間前)までに空席がある科目を受講できる制度です。単位はありません。受講料は¥6,000です。

[例]



# 面接授業の追加登録(学部:p.60~62)

①次学期に学籍のある在学期日までに出席・入金された方が科目登録をします。

次学期に学籍  
のある在学期  
日までに出席  
・入金された  
方

科目登録  
申請

科目登録  
通知  
決定

授業料  
納付

受講

②定員に満たなかった科目については追加登録ができます。

全ての学生

空席発表

追加登録  
(授業料納付)

1学期4月13日(土)

12:00~

1学期4月18日(木)~各科目開講初  
日の1週間前

新規・継続・再入学された  
方で、面接授業を登録で  
きなかつた方は、追加登  
録から面接授業の登録  
ができます。

追加登録初日(4月18日)については、面接授  
業を開講する学習センターにて登録順を決める  
抽選を行います。抽選者の登録終了以降は先  
着順となります。

追加登録期間は、原則、各科目の初回開講日の  
1週間前まで受け付けます(但し、定員に達し次第、締め  
切ります)。

# 放送大学Webを利用しよう！（学部：p.109～113 院：p.103～107）

## ログインの方法

1. 放送大学のホームページの「在学生(WAKABA)」のボタンをクリックします。  
※右下青枠から、利用したいページをクリックした場合、3. の画面に移動します。

2. 次に、システムWAKABA(教務情報システム)リンクボタンをクリックします。



### 修学サポート

#### システムWAKABA(教務情報システム)



大学からのお知らせや履修情報などの情報閲覧、科目登録申請などの申請・手続、インターネット配信による授業聴講などの学習が行えます。

2009年10月以降に在籍したことがある方は、一部閲覧機能に限り離籍後も利用可能です。

#### 学生生活の菜

『学生生活の菜』では、放送大学で学ぶに当たって、その方法、留意事項、籍手続きをはじめ、学習センターの利用方法などについて記載しています。

※ 記載内容に変更があった場合には、システムWAKABA等でお知らせいたします。

#### キャンパスメール



Webブラウザを利用したメールシステムです。専用のメールアドレスに、大学本部からのお知らせが送られます。

資料請求

パンフレット

● キャンパスメールにログインできない場合

<https://www.ouj.ac.jp/>

## ログインの方法(システムWAKABA)

3. ID・パスワード認証画面が表示されます。

4. ID、パスワードは入学許可書で確認してください。

放送大学

### 放送大学 認証システム

この画面は「キャンパスネットワークホームページ」「システムWAKABA」「Google Apps (GMail)」「図書館システム蔵書検索OPAC」等のログイン画面であり、SSO(シングルサインオン)を提供します。

SSO(シングルサインオン)とは、上記のシステム等で1度ログイン操作を行なうことで、ブラウザを閉じるまでの間、他のシステムのログイン操作を行なうことなく利用が可能となる仕組みです。

学生(購買生)の方で、パスワードを忘れた方、ロックアウトの方はこちら。

- IDとパスワードの入力を連続して間違え、一定時間ログインができなくなることをロックアウトといいます。
- 個人情報取扱いについては、下記を参照して下さい。

<http://www.sui.ac.jp/ho/osirase/kojinjoho/kojinjoho01.html>

ログインIDおよびパスワードを入力してください

ログインID:

1234567890

パスワード:

●●●●●●●●

ログイン

クリア

※システムWAKABA・キャンパスメール共に共通です。

※パスワードは、初期入力後に変更する画面へ移動します。既に変更済みの方は、変更後のパスワードで入力します。

※ログインID・パスワードは、入学許可書に記載があります。

# システムWAKABAの活用 1

## トップページ



## メール



- キャンパスライフ機能
- 授業サポート機能
- 教務情報機能

- キャンパスメール
- ※各学生に割り当てられていますので、学生であれば誰でも使えます。
- ※パソコンでネットが使える環境であれば使用できます。

# システムWAKABAの活用（主な機能）

## キャンパスライフ機能

- ・学内連絡(大学・学習センターからのお知らせ)
- ・スケジュール(放送・面接授業の予定、試験期間の予定 他)
- ・学内FAQ(本学に関するFAQ)
- ・各種届出等申請様式(手続関係等の様式取得 他)
- ・セミナーハウス予約

## 授業サポート機能

- ・授業連絡(履修する放送授業に関する主任講師からのお知らせ)
- ・授業共有ファイル(履修する放送授業に関する主任講師からの補助教材等の提供)
- ・質問箱(履修中の放送授業等の内容に関し主任講師へ質問する機能)
- ・資料室(印刷教材の正誤表等、全学生が共通して授業関連の情報を得るための機能)
- ・談話室(一部の放送授業科目に関するコミュニケーション機能)
- ・学内リンク(インターネット配信システム、オンライン授業システム、Web通信指導システム、単位認定試験の問題・解答ページ等への各種リンク)

## 教務情報機能

- ※学生種によって利用できる機能はことなります。
- ・学生カルテ(学籍情報、住所・連絡先情報、履修情報、単位修得状況情報、教材発送情報など)
- ・変更・異動手続
- ・履修成績照会
- ・科目登録申請
- ・所属コース変更及びカリキュラム移行のシミュレーション・手続
- ・シラバス参照

# 図書館の利用について(学部:p.106~108 院:p.101~103)

## 千葉学習センターの図書館は、附属図書館

千葉学習センター南側にあります。

他の学習センターと異なり、学習センターが閉所でも利用することができます(毎月第4月曜日・年末年始などをのぞく)。

## 学生証で入館し閲覧・貸出できます

図書館入り口で、駅の改札みたいに学生証を通し、入館します。1階は主に放送教材の視聴、2階は蔵書、3階は雑誌・所蔵AV(閲覧用)があります。

貸出は、大学院生であれば、図書10冊で1ヶ月。学部学生であれば、図書5冊で1ヶ月。

## 蔵書数 約35万2千冊

蔵書数は、各学習センターより多く、充実しています。他大学や他学習センターの所蔵図書取寄せやレファレンスサービスなどがあります。

## ホームページで貸出の確認が可能

放送大学附属図書館のホームページより、OPAC検索をすると、借りたい本の貸し出しが確認できます。全国の学習センターで、貸し出しの有無も確認できます。詳細は、放送大学附属図書館のホームページをご覧ください。





# キャンパスメンバーズ制度（学生証が必要） （学部：p.126 院：p.119）

## ご利用できる国立美術館

東京国立近代美術館（東京・竹橋）  
国立映画アーカイブ（東京・京橋）  
京都国立近代美術館（京都・岡崎公園内）  
国立西洋美術館（東京・上野公園内）  
国立国際美術館（大阪・中之島）  
国立新美術館（東京・六本木）

## 特典

所蔵作品展は無料・特別展と共催展は割引料金

## 対象

全科履修生、選科履修生、科目履修生、修士全科生、修士科目生、修士選科生  
（集中科目生・特別聴講生は除く）



国立西洋美術館の内部



国立西洋美術館



国立新美術館



東京国立近代美術館

# 千葉学習センター所属サークル

公認サークル(サークル名に「放送大学千葉学習センター学生団体」がついています)  
当学習センターでは、学生の皆さんがサークルや学生団体を結成して、互いに趣味やスポーツ、研究等による交流を図っており、2024年4月現在、千葉学習センターでは17の公認団体が活動しています。ご興味のある方は直接、各団体連絡先へお問い合わせください。



1	カウンセリング研究会	13	若葉スケッチ会
2	テニスクラブ コスモス	14	千葉合唱サークル
3	ソフトボールクラブ	15	千葉囲碁クラブ
4	テニス同好会若葉	16	軽音楽部
5	シニアライフ研究会	17	つれづれ会
6	古文書を読む会		
7	心理臨床研修会		
8	スペイン語友の会		
9	千葉コンピュータユース		
10	楽しむ読書サークル		
11	テニスサークル テイクバック		
12	石ひろいの会		



※ 詳しい活動内容等は、千葉学習センターホームページに掲載しています。

「学び方ガイダンス」は以上です。

ご静聴ありがとうございました。

