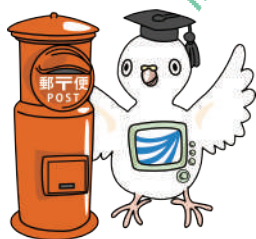


2024年度（令和6年度）

# 学習センター利用の手引き



多摩(小平の丸ポスト)



 **放送大学** 東京多摩学習センター

## ■ 目次

はじめに .....	2
学習センターの利用について .....	3
施設の案内 .....	5
図書・視聴学習室の利用 .....	9
諸手続き・諸証明書 .....	12
サークル活動・同窓会について .....	14
学習センターの教員 .....	17
学習相談・多摩ゼミについて .....	19
2024年度 東京多摩学習センター開所日カレンダー .....	20
放送大学本部及び関東・甲信越学習センター 一覧 .....	21

## ■ はじめに

ようこそ、東京多摩学習センターへ！

東京多摩学習センター所長

お ぎ き ま さ た か  
尾 崎 正 峰



ユネスコの成人教育部門の責任者であったポール・ラングランが、1965年、大きく変容する社会の中で人びとが生きていく上で生涯にわたって学ぶことの必要性と重要性を「生涯教育」の用語で提起しました。

それ以来、「生涯教育」をめぐって国際的にさまざまな議論が展開され、少年期・青年期の学校の外での教育のあり方が各国で模索されました。

そうした国際的な潮流の中、幅広い年齢層に、多様な分野の教養教育やリカレント教育の機会を提供することを目的として、1983年、放送大学が設置されました。40年という歳月の間、累計で180万を超える、さまざまなバックグラウンドを持つ方々が在籍されました。現在、教養学部、大学院修士課程・博士課程を合わせて8万人を優に超える方々が学んでいます。

放送大学では、放送授業やインターネットの利用による授業など多様な形態での学習を可能にしています。全国各地に設置されている学習センターでは、放送授業の視聴をはじめ、面接授業、学習相談など、学習者と教員とが直接向き合い、対話をするをベースとする学習機会の提供を担っています。東京多摩学習センターでは、これらに加えて、客員教員によるゼミナール形式の「多摩ゼミ」の開講、公開講演会など独自の企画も行なっています。また、当センターはサークル活動など学生同士の交流の場ともなっています。学生のみなさんの学習、研究をサポートするべく、センターの持っているさまざまな機能とリソースをより充実させることに、教職員一同、力を尽くしたいと思います。

変化する社会への適応という面だけではなく、学習を通して人と人とがつながること、そして、自らを見つめ直す内省的なまなざしを培うことも学びの醍醐味の一つであると思います。みなさんが、そうした多様な学びを、人と人との関わり合いの中で進められていくことを願っています。

## ■ 学習センターの利用について

### ● 放送大学の学生

- 放送授業の再視聴・印刷教材の閲覧
- 面接授業の受講
- 学習相談
- 証明書（在学証明書など）※種類によります
- 学生教育研究災害傷害保険の加入手続き
- センター図書室の利用（所蔵書籍の閲覧・文献複写等）
- 大学附属図書館貸出本の受取・返却
- 無線LAN（Wi-Fi）の利用
- 多摩ゼミへの参加
- サークル活動

### ● 東京多摩学習センター所属学生のみ

- 学生証の交付
- 証明書（資格関係の証明書など）※種類によります
- 無線LAN（Wi-Fi）利用申請の受付
- 学生旅客運賃割引証発行申請

※学習センターの施設、設備を利用できるのは、  
[本学の学生]及び[所長が特別に許可した方]のみです。

### ● 開所日及び利用時間

通常	事務室	図書・視聴学習室	学生控室
	9:30~17:30	10:30~17:30	9:30~17:30
閉所日	● 毎月曜日 ● 国民の祝日に関する法律に定める祝日および休日 ● 年末年始(12月28日~1月4日,その他 学長・所長が定める日) ● 施設の運営上の都合により臨時閉所となる場合があります [学内掲示板][東京多摩学習センターウェブサイト]をご確認下さい。		

### ● 悪天候等による臨時閉所について

東京都小平市周辺に特別警報、大雨、暴風、大雪等の警報が発令された場合、悪天候により公共交通機関に影響が生じる可能性がある場合、学生及び職員の安全確保等のため必要と所長が判断した場合は、臨時閉所することがあります。臨時閉所の場合は、東京多摩学習センターウェブサイト上でお知らせします。

## ●利用上の注意

### ○学生証

学習センターを利用する際は学生証を携帯してください。提示を求められることがあります。また、事務室での各種手続き等で必要です。

### ○学習センターへは公共交通機関をご利用ください

自動車の乗り入れは原則認めておりません。

ただし、身体に障がいのある方や公共交通機関では大幅に時間がかかる等特別な事情がある場合は、事務室に申請してください。

申請理由及び駐車場利用可能状況等を勘案し許可する場合があります。

申請期間：第1学期\_4月1日～30日、第2学期\_10月1日～31日

### ○学生向け無線LAN接続サービス(Wi-Fi)

学習センター内では無線LANが利用できます。システムWAKABA内右側のメニュー「放送大学自己学習サイト」の「情報セキュリティ研修」を受講し小テストに合格すると発行される「修了証」を提示の上「利用申請書」を事務室に提出してください。

申請手続きは所属の学習センターで行ってください。

なお、無線LANのご利用は他の学習センターでも可能です。

### ○飲食・喫煙

学習センター建物内および「一橋大学小平キャンパス内」に、食堂・売店はありませぬ。

お食事はご持参いただくか外部の飲食店等をご利用ください。

飲食のスペースとして[学生控室]及び[テラス]をご利用いただけます。

※[学生控室]には、飲み物の自動販売機と電子レンジを備えてあります。

また、面接授業開講日に受講している講義室での飲食は可能です。

なお、構内（建物・敷地）はすべて禁煙です。

### ○学生掲示板

学生が文書・ポスター等の掲示を希望する場合は、所定の「文書等掲示願」に掲示しようとする文書を添えて事務室に申し出てください。内容を確認の上掲示します。なお掲示期間は3週間以内です。許可がないものは処分します。

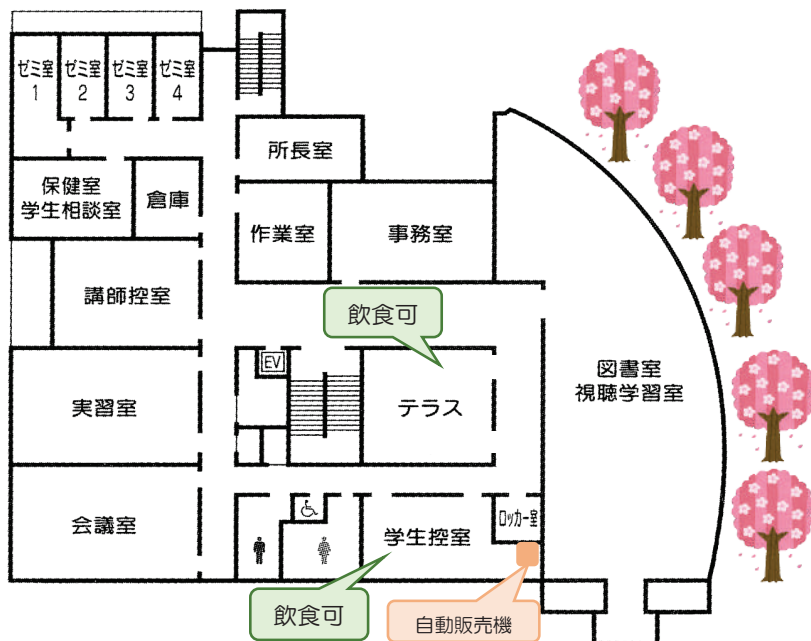
### ○施設の使用

課外活動などで講義室等の施設を使用したい場合は、所定の「施設使用願」により事務室に申し出てください。

## ■ 施設の案内

- 放送大学東京多摩学習センターは、一橋大学小平国際キャンパス内にある、**正門正面の建物【3階】【4階】**です  
(1階・2階が一橋大学国際共同研究センターとなっており、2階は立入禁止です)
- 放送大学学生以外の施設・設備の利用はできません。

### ◆ 3階



### 【事務室】 建物3階

各種手続き及びお問合せ

方 法：窓口・電話・メール

開所日：祝日等を除く 火～日曜日

時 間：9時30分～17時30分

電 話：042-349-3467

mail：tama-sc@ouj.ac.jp



## ◆ 3階

### 【図書・視聴学習室】

- 図書の閲覧が可能です
- 放送教材の視聴が出来ます。
- 個別机があります。
- 自習スペースとして  
ご活用ください。

○ 詳しくは、9ページの

【図書・視聴学習室の利用】をご覧ください。



### 【実習室】

- 面接授業などに利用します。

### 【ゼミ室\_1~4】

- 客員教員による研究指導および多摩ゼミに利用します。
- 公認サークルの活動等にも利用できます。

### 【保健室】

- 気分が悪くなった時に利用可能です。  
ご利用の際は、事務室までお声がけ下さい。

### 【学生控室】 飲食可

- 会話、休憩等が出来るスペースです。
- 飲み物の自動販売機のほか、  
電子レンジが備えてあります。



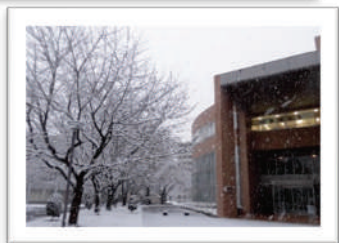
## 【ロッカー室】

- 学習上必要とする所持品以外の手荷物を入れるのにご利用下さい。
- 利用時に100円硬貨が必要です。利用後に返却されます。
- 利用は当日かぎりです。
- 半透明バッグが備えてあります。図書・視聴学習室に、学習上必要とする所持品を持ち込む際にご利用ください。



## 【テラス】 飲食可

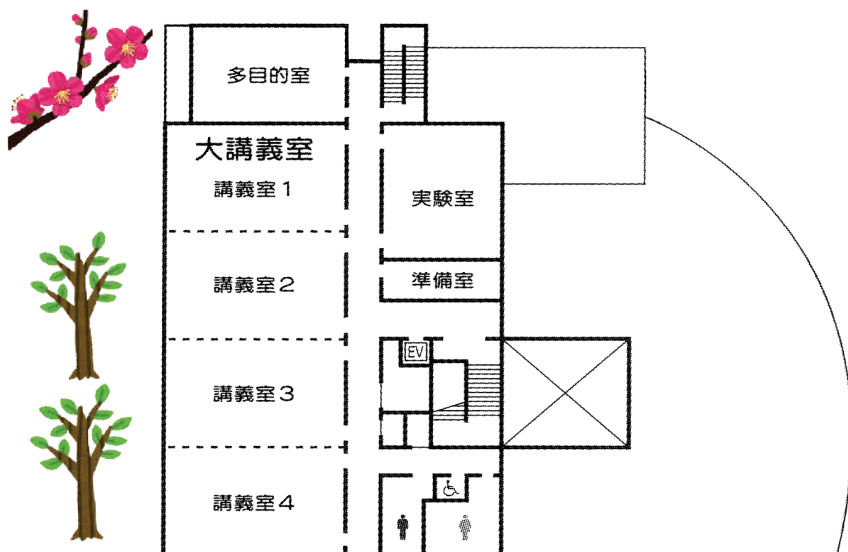
- 会話、休憩等が出来るスペースです。
- 屋外となります。



多摩  
SC  
の  
四季



## ◆ 4階



### 【講義室 1～4】

- 面接授業のほか、入学者の集い  
卒業証書・学位記授与式、  
公開講演会など主催の  
イベントに利用します。
- 外部の方にも貸出可（有料）



### 【実験室】

- 面接授業などに利用します。

### 【多目的室】

- 面接授業などに利用します。



## ■ 図書・視聴学習室の利用

図書室 … 図書・雑誌類の閲覧が可能です。貸出しはしていません。  
視聴学習エリア … 放送授業や関連する補助教材の視聴学習が可能です。  
フリースペース … 自主学習等にご使用いただけます。

- \* 各机に**電源タップ**を設置しています。
- \* 個人のパソコンやタブレットで大学の無線LAN（Wi-Fi）を使用する場合は、あらかじめ所属学習センターで、**無線LAN利用申請**を行い、IDとパスワードを取得してください。
- \* 附属図書館、他大学図書の貸出・返却、文献複写（東京多摩学習センター配架図書）申請は、事務室窓口で行います。

### 【利用時間】

10:30~17:30

- \* 不測の事態、施設運営の都合等により利用時間が変更になる場合は、ウェブサイト、掲示でお知らせします。

### 【入室までの流れ及び禁止事項】

コインロッカーに荷物を預ける。貴重品、学習用品は、備え付けの半透明バッグに入れて、持ち込み可能。図書室入口で、備え付けの用紙に必要事項を記入し、座席を選択して入室してください。



放送教材・  
補助教材の  
視聴

放送授業のイ  
ンターネット  
配信視聴

図書・印刷  
教材の閲覧

レポート作  
成・自主学  
習等

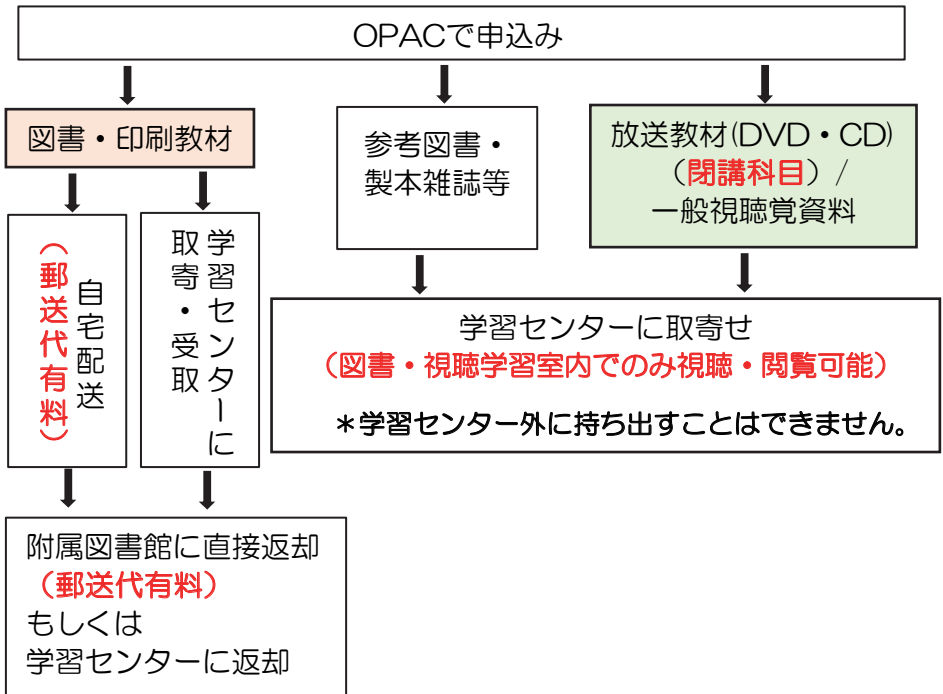
- \* イヤホン、ヘッドホンは各自ご用意ください。



### 【附属図書館・他大学所蔵図書の貸出～返却】

放送大学OPAC(オンライン蔵書目録検索システム)

【<https://catalog.ouj.ac.jp/>】からお申込みください。



\* 他大学図書については受取・返却場所は学習センターに限りますが、送料をご負担願います。返却期限日は厳守してください。

## 【文献複写】

「文献複写申込書」を事務室窓口に提出。

- 白黒1枚…10円、カラー1枚…50円
- 1日あたり50枚まで。
- 申込み（受取りを含む）は、閉室30分前までです。

## 【その他】

附属図書館ウェブサイト…<https://lib.ouj.ac.jp/>

リブナビ・リブナビプラス …<https://lib.ouj.ac.jp/libnavi.html>

放送教材申込…

【郵送】〒261-8586 千葉市美浜区若葉2-11

放送大学 学習センター支援室

放送教材郵送貸出担当 宛

【FAX】 043-298-4510

【インターネット】 [https://www.ouj.ac.jp/hp/BorrowDVD\\_v01/](https://www.ouj.ac.jp/hp/BorrowDVD_v01/)



● 郵送による学生証の交付について

申請方法

概要は〈学生生活の栞〉をご確認ください

【新入学生】 ＊学期開始日より交付開始します

- 1) 返送用として、宛先を明記した レターパックライト(青)
- 2) 入学許可書のコピー

【在 学 生】

- 1) 返送用として、宛先を明記した レターパックライト(青)
- 2) 有効期限切れの学生証

以上の2点を、放送大学東京多摩学習センター宛てにお送りください。

東京多摩学習センター住所  
〒187-0045

東京都小平市学園西町1-29-1  
放送大学 東京多摩学習センター  
電話 042-349-3467

返送用のレターパックライト(青) 370円



送付先をご記入下さい  
(ご自身の住所)

「学生証」と  
明記してください

剥がさないでください

\*顔写真が未登録の場合は、学生証を発行することができませんので、【システムWAKABA】の「学生カルテ」から写真を登録するか、「学生生活の栞」巻末の「写真票」（様式12）を本部学生課入学・履修係まで提出してください。

\*差し当たって学生証を必要としない方は、学習センターが責任をもって保管しますので、急いで交付申請する必要はありません。

## ●諸証明書を郵送で請求する場合について

概要は〈学生生活の栞〉をご確認ください

諸証明書を郵便で請求する場合は、以下の①～③を送付してください。

- ①諸証明書交付願 … 所要事項記入
- ②返信用封筒…………… ★切手貼付、宛名明記
- ③発行手数料 …………… 次の㉑あるいは㉒の方法をお願いします
  - ㉑ 現金の場合は、必ず現金書留で送付してください。
  - ㉒ 郵便定額小為替証書の場合は、郵便局で手数料相当分の「定額小為替証書」を購入し同封してください。  
普通郵便で送付可能です。

**「注意」** 「定額小為替証書」の[指定受取人おなまえ欄]には何も記入しないで、証書を切り離すことなく送付してください。  
書き込みや切り離しがある場合は受け取れません。

記入しない

切り離さない



### ★返信用切手代金等

証明書通数1通：84円切手を貼った長形3号（縦23.5cm×横12cm）の封筒を同封

証明書通数2通：他に10円切手を同封（料金超過時のみに使用）

証明書通数3通以上：角形2号（縦33.2cm×横24cm）の封筒に120円切手を貼付し、他に20円切手を同封（料金超過時のみに使用）

## ■ サークル活動・同窓会について

### \* 公認サークル紹介

東京多摩学習センターでは8つの公認サークルが活動中です。  
興味のある方は、各サークル連絡先へお問合せ下さい。

#### 江戸文化を楽しむ会

東京の街には、江戸時代の痕跡がたくさん残されています。  
街歩きを楽しみ、江戸の歴史・文化などを見つける江戸遠足(春と秋を目安に年2回程度)、会員同士の交流を深め、学びの情報などを交換する懇談会(年に1回程度)を中心に活動しています。  
江戸文化に興味のある方、のんびりとサークル活動を楽しみたい方のご入会をお待ちしています。

代表者：草原奈知子

連絡先：edobunka22@gmail.com

ウェブサイト：<http://oedoclub-ouj.jimdo.com/>

#### 漢方クラブ

漢方クラブは、漢方薬、漢方医学、薬用植物等を勉強しています。  
薬用植物園等の見学と学習センターでの勉強会を中心に活動しています。  
現在は「入門傷寒論」をテキストに使用しています。  
元放送大学客員教授の海野先生に顧問をお願いしています。  
漢方に関心がある方の参加をお待ちしています。

代表者：鈴木英夫

連絡先：tamakanpou@gmail.com

#### 古文書学習会

多摩地区に伝わる近世古文書を「史料」として読み、歴史と文化への理解を深めることを目的としたサークルです。  
会員相互による学習を主体に毎回担当箇所を決め全員で読み下しを行います。  
日々の努力の積み重ねを大切に、日常生活では接する機会が少ない古文書に親しむ事により地域の歴史を体感しましょう。

毎月1回 第2木曜日 東京多摩学習センターにて開催 参加・見学自由 会費無

連絡先：古文書学習会

E-mail：komonjyotama.ouj@outlook.com

ウェブサイト：<https://komonjyotama.jimdo.com>

## 茶道クラブ『無門会』

当サークルでは、お茶を点て味わい、日本の伝統文化の一端に触れ継承していく、そんな同好の士が集まり楽しんでいきます。

主な活動は、学習センター4階実験室での例会と、「たま祭」への参加です。例会では、風炉の薄茶点前をテーブルと椅子を使った立礼（りゅうれい）という作法で行っています。和菓子も季節や趣向に合わせたものを選び、お茶とともにいただき楽しんでいます。茶道の流派や経験は問わず、ベテランの方から初心者の方まで、またお茶をいただくだけの方も参加されており、和気あいあいと和やかな雰囲気です。

興味のある方は、ぜひご連絡ください、見学も歓迎いたします。

当サークルの簡単なホームページがありますので、例会の日程や連絡先等、ご参照ください。（「無門会 茶道」でも検索できます）

URL : <https://ouj-tama-mumonkai.cloud-line.com/>

## 多摩数学クラブ

多摩数学クラブでは、ほぼ毎月、約1時間の例会を行っています。そこでは数学書の輪講、有志によるゼミを行います。また数学お悩み相談室も随時開催し、高校数学などの相談にも応じます。コロナ禍が収まり、たま祭が開かれるならそこで数学講演会などもいたします。これらによって、会員の相互の親睦を深め数学の学びに資することとします。

代表者：宮本憲一

連絡先：kanzensu1968@gmail.com 電話 080-5546-3838

## 天文同好会『宇宙校』

あまり天文の知識のない人から自分で大きな望遠鏡を担いで星を見に行く人まで、宇宙にロマンを感じるメンバーが集まって交流しています。合宿、たま祭企画、学習センターでの星空観望、雑談など、自分のペースで天文の世界に触れてみてください。

代表者：奥村朗夫

お問い合わせは下記同好会サイト内の問合せフォームからお願いします。

ウェブサイト：<http://sites.google.com/a/campus.ouj.ac.jp/astromy/>





## パソコンクラブ多摩

当クラブは、パソコンの初心者を対象に日常の簡単なメールの送受信から飾り文字や絵を挿入する文書や、無料で習得可能なホームページの作成等を学んでいます。（月1回第1木曜日：10:30～12:00）この活動を通して、学生相互の親睦を図り楽しく集まっています。教室の都合により変更になることもあります。

代表者：関根美智子

連絡先：1610418752@campus.ouj.ac.jp

pctama.ouj@gmail.com

ウェブサイト：<https://pctama.jimdo.com>

## ぶら多摩クラブ

2013年9月から毎月1回、主に多摩地域を「ぶらぶら」と皆で楽しく、地域を巡り、歴史、産業などを知ることによって学習もしてきました。サークルのモットーは「歩いて健康」「歩いて懇親」「歩いて勉強」です。

予定はサークルのウェブサイトに掲載しています。

参加申し込みはウェブサイトからか、下記メールアドレスへ。

入会は「会費無し」ですから奮ってご参加ください。

代表者：猪木誠二

連絡先：tamaoaruku@gmail.com

ウェブサイト：<https://tamaoaruku.wixsite.com/website>

## \* 同窓会紹介

### 東京多摩同窓会

東京多摩同窓会は会員相互の信頼と友情を基盤に親睦を図るとともに生涯教育の実現を目指し放送大学の発展にも協力することを目的に、2006年9月に創設されました（現在、会員数約220名）。主な活動は卒業・修了記念講演会（春）、祝賀懇親会、秋の行楽会、忘年会などの開催ならびに年2回の会報発行です。

また、本学にて多様な学び方を経験した会員が学習センターでの面接授業期間中に現役学生のための修学相談を行いますのでご利用ください。

なお、学園祭（たま祭）においては、同窓会員の卒業論文・修士論文の発表会を行ってきました。同窓会員の約3割が再入学した本学の学生です。

現在学生の皆さまが卒業・修了されましたら、ぜひ東京多摩同窓会へご入会くださるようお待ちしております。

会 長：西久保日出夫

メール：ouj.tama2006@gmail.com

## ■ 学習センターの教員



センター所長  
おざき まさたか  
尾崎 正峰

■ 専門(放送大学コース)  
スポーツ社会学(人間と文化)

■ 現職  
東京多摩学習センター所長  
一橋大学名誉教授

### ■ メッセージ

専門はスポーツ社会学です。  
「いつでも、どこでも、だれでもがスポーツを」の理念を実現するための  
制度や組織について研究してきました。  
スポーツをはじめとする身近な物事と社会の関わりについて、  
みなさんと共に語り、考えていければと思います。



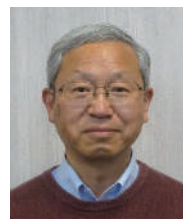
客員教授  
さかうえ やすひろ  
坂上 康博

■ 専門(放送大学コース)  
スポーツ史・スポーツ社会学  
(人間と文化)

■ 現職  
東京多摩学習センター客員教授  
一橋大学名誉教授

### ■ メッセージ

私がやってみたいのは、スポーツを歴史や社会と絡めて見ること、  
逆に、歴史や社会をスポーツから見ることです。  
スポーツをレンズとしてうまく使えば、これまで誰も気づけなかった  
歴史や社会の意外な側面や深い部分が見えてきます。  
一緒にチャレンジしましょう！



客員教授  
しもやま かずひろ  
下山 和弘

■ 専門(放送大学コース)  
歯科学  
(生活と福祉)

■ 現職  
東京多摩学習センター客員教授  
東京医科歯科大学名誉教授

### ■ メッセージ

80歳になっても自分の歯を20本以上保つことを目標とする8020運動は  
広く知られています。また、誤嚥性肺炎や糖尿病など、さまざまな疾患と  
口腔の健康との関連もわかってきました。歯があればよいというわけでは  
ありません。口腔の健康管理が大切です。口腔の健康管理の基本について  
お伝えしたいと思います。

\*五十音順、敬称略



客員准教授  
ひめの あつこ  
姫野 敦子

■ 専門(放送大学コース)

日本文学(中世文学・歌謡文学)  
(人間と文化)

■ 現職

東京多摩学習センター客員准教授  
清泉女子大学文学部准教授

■ メッセージ

日本の古典文学と歌謡文学について、一緒に語り合しましょう。  
鎌倉時代や室町時代の人々はそんなに遠い時代の人ではないことが  
分かると思います。



客員教授  
ふかさわ ひでたか  
深澤 英隆

■ 専門(放送大学コース)

宗教学・宗教社会学・宗教哲学  
(人間と文化)

■ 現職

東京多摩学習センター客員教授  
一橋大学名誉教授

■ メッセージ

宗教諸学は、神学(キリスト教、神道等)や教学(仏教等)とは異なり、信仰を  
前提としない中立的な立場から、宗教について考える学問です。  
宗教の歴史や特質についてあらためて冷静に検討することは、現代社会が  
直面している課題でもあります。そうしたことがらについて、皆さんと討議  
できることを楽しみにしております。



客員教授  
もりむら としみ  
森村 敏己

■ 専門(放送大学コース)

社会思想史(人間と文化)

■ 現職

東京多摩学習センター客員教授  
一橋大学社会学研究科特任教授

■ メッセージ

18世紀のフランスを中心に研究しています。  
この時期はそれまでの政治や社会への疑問が吹き出し、変化を求める熱気に  
溢れた時代でした。当時の人々から社会が抱える問題に向き合う姿勢を学び  
ながら、「思想」や「言論」といったものの役割を考えていきたいと思います。

\*五十音順、敬称略

## ■ 学習相談・多摩ゼミについて

### ● 学習相談

学習上の初歩的なことから、学習の方法、学習計画、卒業研究、進学等修学上の諸問題について、客員教員や職員が対面やZOOMなどの方法で相談に応じます。

#### 〈申し込み方法〉

『学習相談票』に相談内容や希望日を記入の上、事務室に持参、センター宛てメール送信、郵便などの方法でご提出ください。

『学習相談票』は学習センター内で配布しているほか、メールでも書式をお送りしますので事務室までお問い合わせください。

### ● 多摩ゼミ

所長と客員教員それぞれの専門分野によるゼミを開催しています。学生が自主的に研究・発表・討論を行い、教員の指導のもと、同じテーマに興味を持つ学生同士で勉学をすすめて知識を深められる貴重な機会です。皆様のご参加お待ちしております！

※単位の修得はありません

#### 〈申し込み方法〉

申請方法と開講するゼミの一覧を、学期のはじめに、学習センターウェブサイトや所内掲示でご案内しておりますのでご確認ください。

# 2024年度 東京多摩学習センター開所日カレンダー

赤字=閉所日

2024 4 April

月	火	水	木	金	土	日
1	2	3	4	5	6	7
8	9	10	11	12	13	14
15	16	17	18	19	20	21
22	23	24	25	26	27	28
29	30					

2024 5 May

月	火	水	木	金	土	日
		1	2	3	4	5
6	7	8	9	10	11	12
13	14	15	16	17	18	19
20	21	22	23	24	25	26
27	28	29	30	31		

2024 6 June

月	火	水	木	金	土	日
					1	2
3	4	5	6	7	8	9
10	11	12	13	14	15	16
17	18	19	20	21	22	23
24	25	26	27	28	29	30

2024 7 July

月	火	水	木	金	土	日
1	2	3	4	5	6	7
8	9	10	11	12	13	14
15	16	17	18	19	20	21
22	23	24	25	26	27	28
29	30	31				

2024 8 August

月	火	水	木	金	土	日
			1	2	3	4
5	6	7	8	9	10	11
12	13	14	15	16	17	18
19	20	21	22	23	24	25
26	27	28	29	30	31	

2024 9 September

月	火	水	木	金	土	日
						1
2	3	4	5	6	7	8
9	10	11	12	13	14	15
16	17	18	19	20	21	22
23	24	25	26	27	28	29
30						

2024 10 October

月	火	水	木	金	土	日
	1	2	3	4	5	6
7	8	9	10	11	12	13
14	15	16	17	18	19	20
21	22	23	24	25	26	27
28	29	30	31			

2024 11 November

月	火	水	木	金	土	日
				1	2	3
4	5	6	7	8	9	10
11	12	13	14	15	16	17
18	19	20	21	22	23	24
25	26	27	28	29	30	

2024 12 December

月	火	水	木	金	土	日
						1
2	3	4	5	6	7	8
9	10	11	12	13	14	15
16	17	18	19	20	21	22
23	24	25	26	27	28	29
30	31					

2025 1 January

月	火	水	木	金	土	日
		1	2	3	4	5
6	7	8	9	10	11	12
13	14	15	16	17	18	19
20	21	22	23	24	25	26
27	28	29	30	31		

2025 2 February

月	火	水	木	金	土	日
					1	2
3	4	5	6	7	8	9
10	11	12	13	14	15	16
17	18	19	20	21	22	23
24	25	26	27	28		

2025 3 March

月	火	水	木	金	土	日
					1	2
3	4	5	6	7	8	9
10	11	12	13	14	15	16
17	18	19	20	21	22	23
24	25	26	27	28	29	30
31						

※ 臨時閉所の場合は、ウェブサイトに掲載します。

## ■ 放送大学本部及び関東・甲信越学習センター一覧

名 称	所 在 地	電 話 番 号
放送大学本部	〒261-8586 千葉県美浜区若葉2-1-1	043-276-5111
茨 城 (08A)	〒310-0056 水戸市文京2-1-1 (茨城大学内)	029-228-0683
栃 木 (09A)	〒321-0943 宇都宮市峰町350 (宇都宮大学 峰キャンパス内)	028-632-0572
群 馬 (10A)	〒371-0032 前橋市若宮町1-13-2	027-230-1085
埼 玉 (11A)	〒330-0853 さいたま市大宮区錦町682-2 (JACK大宮ビル内)	048-650-2611
千 葉 (12A)	〒261-8586 千葉県美浜区若葉2-1-1 (放送大学本部敷地内)	043-298-4367
東京渋谷 (13E)	〒150-0043 渋谷区道玄坂1-10-7 (五島育英会ビル1階)	03-5428-3011
東京文京 (13B)	〒112-0012 文京区大塚3-29-1 (筑波大学東京キャンパス内)	03-5395-8688
東京足立 (13C)	〒120-0034 足立区千住5-13-5 (学びピア21内)	03-5244-2760
東京多摩 (13D)	〒187-0045 小平市学園西町1-29-1 (一橋大学小平国際キャンパス内)	042-349-3467
神 奈 川 (14A)	〒232-8510 横浜市南区大岡2-31-1	045-710-1910
新 潟 (15A)	〒951-8122 新潟市中央区旭町通1番町754番地 (新潟大学旭町地区内)	025-228-2651
山 梨 (19A)	〒400-0016 甲府市武田4-4-37 (山梨大学甲府キャンパス内)	055-251-2238
長 野 (20A)	〒392-0004 諏訪市諏訪1-6-1 (アーク諏訪3階)	0266-58-2332



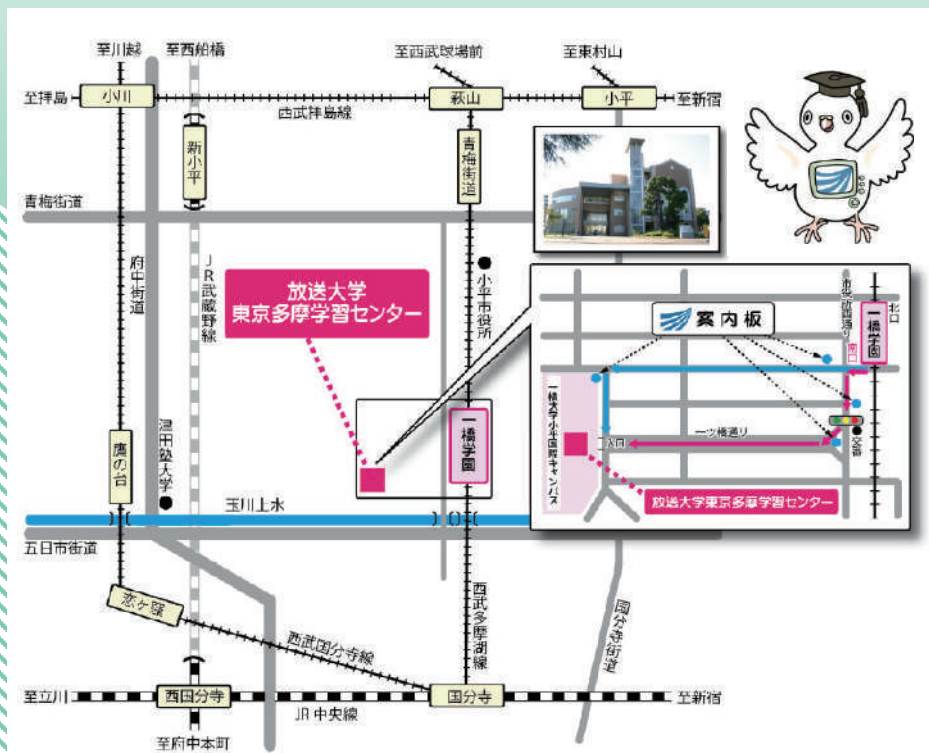






# 東京多摩学習センターへのアクセス

■ 西武多摩湖線「一橋学園駅」南口下車徒歩約7分



## 2024年度（令和6年度） 学習センター利用の手引き

2024年4月1日発行

放送大学東京多摩学習センター

〒187-0045

東京小平市学園西町1-29-1

（一橋大学小平国際キャンパス内）

TEL： 042-349-3467

FAX： 042-349-3468

E-mail： tama-sc@ouj.ac.jp

<https://www.sc.ouj.ac.jp/center/tama/>

