



2024年度

利用の手引



放送大学

京都学習センター

目 次

センター所長あいさつ	1
学習センターの利用	2
施設利用上の注意事項	3
京都学習センターウェブサイト	
施設の案内	4
学習のスタイル	6
学習上の注意事項	7
科目登録・継続入学	11
システムWAKABA・キャンパスメール	12
Wi-Fiの利用	14
図書・放送教材の貸出	15
図書・視聴学習室の利用	16
学生証・学割証	18
各種届出・証明書	19
学生生活	20
サークル活動等	22
2024年度第1学期暦	26
2024年度第2学期暦	28
2024年度学事日程	30
京都学習センターの所在地	31

放送大学学歌

那珂太郎 作詩
柴田南雄 作曲



1. あ また の ほしほしの なかの この ち きゅう に あっ て
2. は るか な えいごうの なかの この じ だ い に あっ て



わ れら は ま な ぶ せ か い を し ぶ ん を
わ れら は し ろ う し ゃ か い を し ぜ ん を



わ れら ど こ か ら き て ど こ に い る の か
わ れら ど こ か ら き て ど こ へ い く の か



い き る と は ま な ぶ こ と ま な ぶ の は た の し み
い き る と は し る こ と し る こ と は よ ろ こ び



ち は ひ か り み どり の み ら い を ひ ら く た め
ち は ち か ら よ り よ い い の ち を ひ ら く た め



い つ で も ど こ で も み え な い と も と と も に い き と も に ま な ぶ
あ し た に ゆ う べ に し た し い と も と か た り あ い と も に ま な ぶ



1.2. ひ ら か れ た だ い が く ほう そ う だ い が く

ごあいさつ



放送大学は、学びたい人がいつでも好きな場所で学べる開かれた大学をめざした通信制大学です。昭和58（1983）年に創設され、昭和60（1985）年から学生を受け入れてきました。学部には教養学部教養学科、大学院には文化科学研究科文化科学専攻が設けられています。

令和5（2023）年度に放送大学は創立40周年、京都学習センターは創設30周年を迎えました。近年の在學生は、就業のための知識や技術を磨くりカレント教育や、豊かな生活を目指す生涯教育に重点を置く人が増えつつあります。

履修のスタイルは、10年間まで在学可能な全科履修生、1年間在学の選科履修生、6ヶ月間在学の科目履修生があります。在學生には、学士号（教養）、修士号（学術）、博士号（学術）を取得して大学卒業や大学院修了を果たしたい人のほかに、好きな科目だけ学びたい、興味ある分野を深く学びたい、資格を取得して仕事に活かしたいといった目的に応じて特定の科目だけを履修する人もいます。

放送大学のすべての授業は、履修開始から単位修得まで、一つの学期（6ヶ月）で完結するようになっています。その最大の特徴が自分のペースで学べることと目的に応じて、在学期間や科目を選択できることです。授業の形態は、「放送授業」、「面接授業」、それに「オンライン授業」の3つがあります。放送大学本部は、面接授業を生配信する「ライブWeb授業」を増やす方針を掲げています。

放送大学には現在、全国で9万人弱の学生が在籍しており、全国に50箇所の学習センターがあります。京都学習センターはそのうちのひとつです。京都駅前の「キャンパスプラザ京都」の3階にあり、京都駅のすぐそばです。

面接授業（スクーリング）はこの学習センターで実施されます。教員から直接に指導を受けるためのもので、放送授業やオンライン授業では経験できない学習の機会を提供しています。少数ながら、学外へ出かけるフィールドワーク型の授業もあります。また学習センターでは、図書の見学、教員による学習指導・相談、単位認定試験などをおこなっています。京都には4000名ほどの学生が在籍しています。

京都学習センターでは『ゆりかもめ』という機関誌を年4回発行し、学習センターのイベントなど、さまざまな情報を掲載していますので、ご覧ください。

京都学習センター所長
京都大学名誉教授

玉田 芳史

学習センターの利用

主な業務

学習センターでは、主に次の業務をおこなっています。

- ◎面接授業を実施すること。
- ◎単位認定試験を実施すること。
- ◎放送教材の視聴の機会を提供すること。
- ◎学習における図書・印刷教材等を備えること。
- ◎学修上の相談に応じること。
- ◎諸証明書を発行すること。
- ◎学生教育研究災害傷害保険の手続きをおこなうこと。
- ◎サークル活動等の場を提供すること。

開所日と利用時間

期 間	曜 日	センターの開所時間	図書・視聴学習室の利用時間
通 常 期 間	火～日	9：30～17：30	
単 位 認 定 試 験 期 間		9：30～17：30	利用不可

※12：00～13：00は事務室窓口を閉めており、電話もつながりません。

閉 所 日	月曜日・「国民の祝日に関する法律」に定める祝日および休日 年末年始（12月28日～1月5日） 学長、または学習センター所長が特に必要と認めた日 （4/30～5/2、7/16、8/10、8/13～8/16、9/17、10/15、11/24、1/14）
	台風接近等による臨時閉所について 京都府南部または京都・亀岡区域に暴風警報・特別警報が発令された場合、 京都学習センターは下記のように対応します。 ◇開所中に警報が発令された場合は、直ちに閉所 ◇午前7時まで解除された場合は、通常通り開所 ◇午前7時から午前10時まで解除された場合は、午後1時から開所 ◇午前10時の時点で発令中の場合は、終日閉所 ⑤臨時閉所をする場合には、京都学習センターウェブサイトでお知らせします。
備 考	文献複写、学生用パソコン利用の受付は、図書・視聴学習室利用時間終了の30分 前までとします。 臨時閉所の際は、事前に掲示等でお知らせします。 年度末および学位記授与式・入学者の集い当日は、図書・視聴学習室を閉室します。

※諸事情により、開所日・利用時間は突然に変更の可能性があります。京都学習センターウェブサイト等のお知らせを確認してください。

施設利用上の注意事項

- 学習センターを利用する場合には、必ず学生証を携帯してください。
- 通学には、公共の交通機関を利用してください。学習センターの専用駐車場はありません。キャンパスプラザ京都の地下駐車場は駐車料金ががかかります。
- 自転車または125cc以下のバイクを利用する方は、キャンパスプラザ京都の駐輪場が利用できます。
- 持ち物の管理は、各自で責任を持っておこなってください。
- 学習センター内での忘れ物・拾得物は、事務室内で預かります。
- キャンパスプラザ京都の3階以外のロビーは、通常時は使用不可です。使用許可を得ていない日時に放送大学の学生は使用できませんので、ご注意ください。

〈新型コロナウイルス感染症の対応について〉

令和5年5月8日から、新型コロナウイルス感染症の感染症法上の位置づけが5類に移行され、基本的な感染対策は個人の判断に委ねられることになりました。

学習センターの利用時において、手洗い等の手指消毒や必要に応じてマスクを着用するなど、来所者同士が互いに不安を感じることなく利用できるよう協力をお願いします。換気のため、窓を開放していますので、衣類等により体温調節をしてください。

京都学習センターウェブサイト



〈主な内容〉

- 京都学習センターの利用方法
- 閉所日などのスケジュール
- 臨時閉所等の重要な情報
- 特別講義・学習懇談会の情報
- 京都学習センター主催の公開講座・イベントの情報
- 諸手続き（証明書・学生証発行等）の方法
- 機関紙『ゆりかもめ』・『利用の手引』電子版の掲載

パソコンだけでなく、スマートフォンやタブレットからも見る事ができます。

京都学習センターウェブサイト
(<https://www.sc.ouj.ac.jp/center/kyoto/>)

放送大学京都学習センター

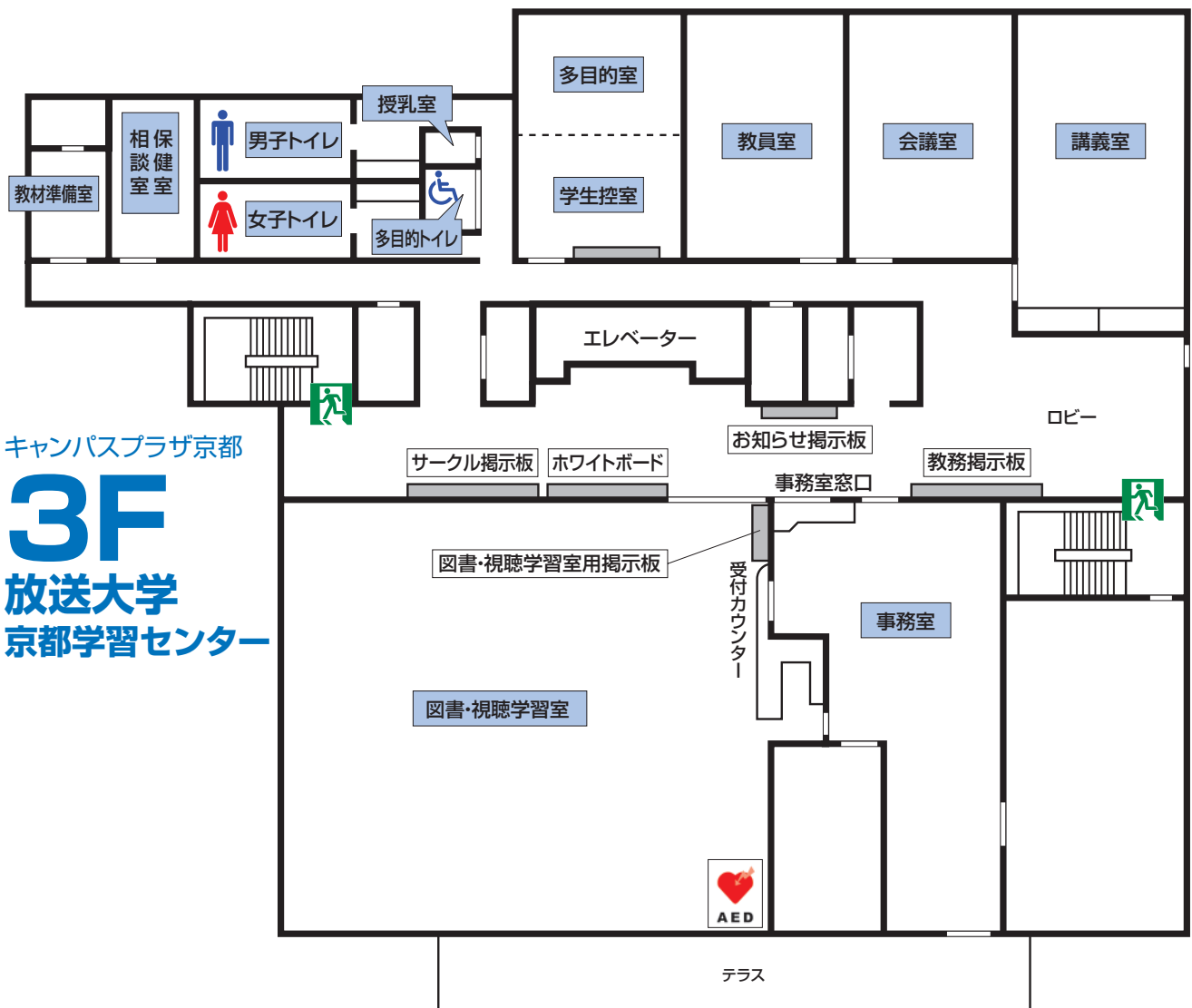
検索



緊急の重要な連絡

緊急の重要な連絡は、ウェブサイトに掲載しますので、日頃から京都学習センターウェブサイトを確認するようお願いします。

施設の案内



キャンパスプラザ京都

3F
放送大学
京都学習センター

掲 示 板

- ◎ 学生への伝達事項を掲示しています。学習センターに来所した時は、各掲示板を確認してください。
- ◎ 面接授業や単位認定試験等、時事のお知らせはエレベーター前のホワイトボードに掲示します。

学生控室・多目的室

- ◎ 休憩や軽食をとることができます。
- ◎ 多目的室はサークル活動等で使用する場合があります。

教 員 室

- ◎ 教員のための控室です。学習懇談会にも使用します。

講義室・会議室

- ◎ 面接授業、単位認定試験、特別講義、サークル活動等で使用します。

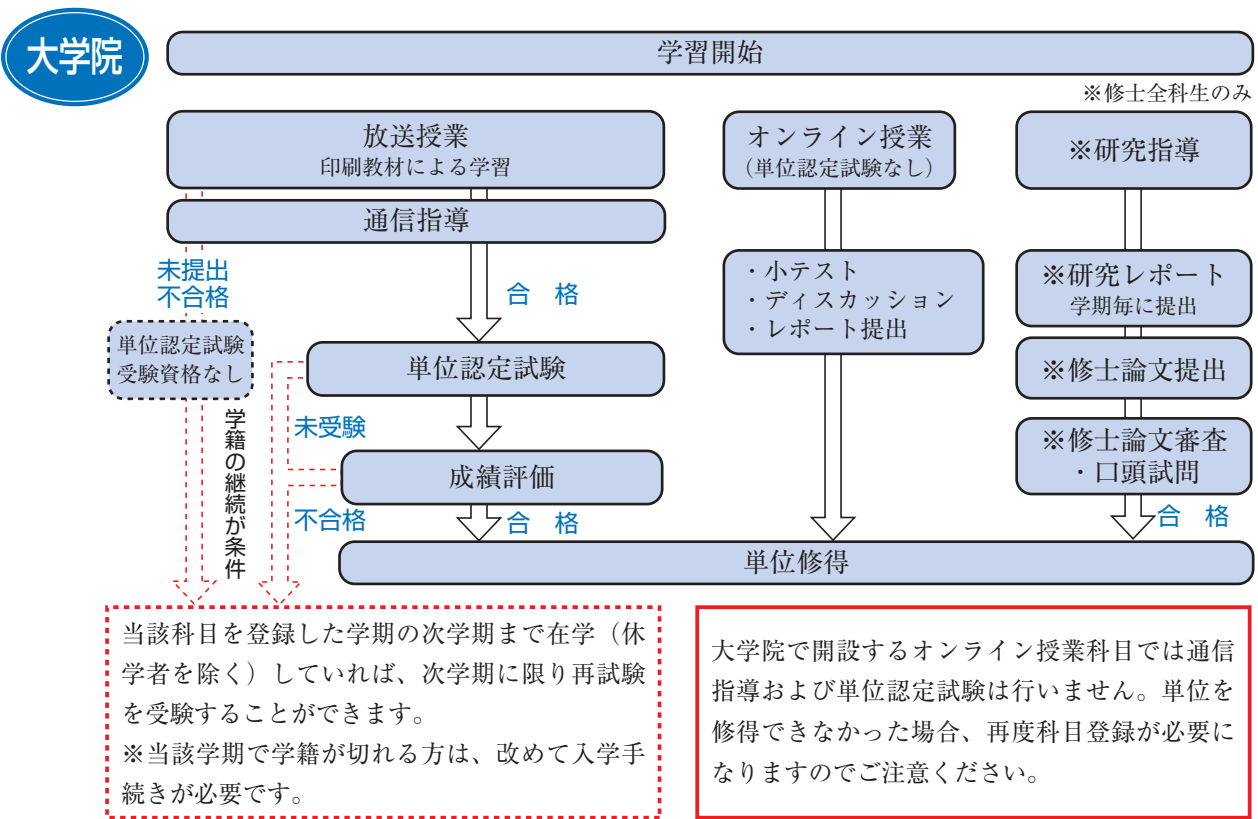
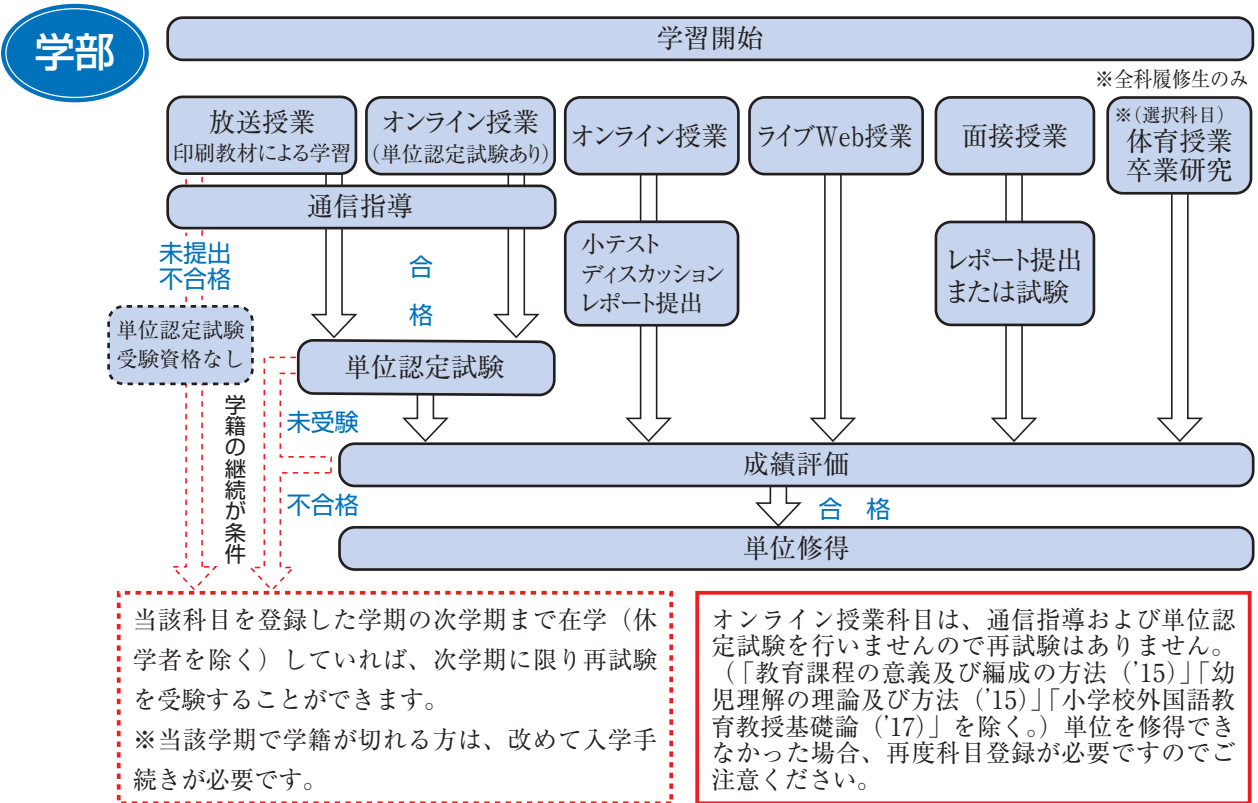
図書・視聴学習室

- ◎ 開講されている放送教材（2019年度以降の新規開設科目除く）・印刷教材、図書資料等が配架されています。
- ◎ 図書の閲覧、放送教材の視聴、および貸出し図書の受渡し、返却は図書・視聴学習室の利用時間内におこなってください。
京都学習センターには図書の返却ポストはありません。
- ◎ 自習スペースは一般の方も利用できます。
- ◎ **室内は、飲食禁止です。**

ロッカーコーナー

- ◎ **図書・視聴学習室を利用する際は、ロッカーに荷物を預けてください。**貴重品・学習に必要なもの以外の持ち込みはできません。メッシュケースを用意していますので必要に応じて利用してください。
- ◎ ロッカー利用の際は、あらかじめ100円硬貨を用意してください。当センターでは両替はおこなっておりません。利用後、硬貨は返却されます。
- ◎ ロッカーおよび傘立ての利用は**当日限り**（センター利用時間内）です。図書・視聴学習室閉室後、すべてのロッカーを開錠し、忘れ物は拾得物として事務室で預かります。傘も同様に取り扱います。

学習のスタイル



学習上の注意事項

放送大学で開講する授業には、**放送授業・面接授業・オンライン授業・ライブWeb授業**という4つの授業形態があります。詳細は、『学生生活の葉』を参照してください。

放送授業

放送授業の視聴と印刷教材（教科書）をあわせて学習し、通信指導および単位認定試験に合格することにより2単位を修得することができます。放送授業と印刷教材は互いに内容が対応するようになっています。

1回45分の授業が15週にわたって放送され、すべての科目が学期ごとに完結します。

■ インターネット配信

一部を除く放送授業をインターネットで配信しています。インターネットに接続されたパソコンやスマートフォン等で、開設期間中いつでも視聴が可能です。システム WAKABA 内、「放送授業のインターネット配信」から視聴できます。

■ BS放送

BS放送で放送授業を視聴できます。地上デジタル放送が受信可能なテレビの多くはBSチューナーも内蔵されています。BS放送受信用のパラボラアンテナを接続すればご覧になれますので、詳しくはお手持ちのテレビの説明書を確認してください。

◎ チャンネル番号 テレビ 231ch(BSキャンパスex)、232ch(BSキャンパスon)
 ラジオ 531ch

■ 放送教材（DVD・CD）の郵送貸出による学習

「BS放送が受信できない」または「インターネット環境がない」等、自宅に放送授業を視聴する環境がない場合でも、放送教材（DVD・CD）を本部から自宅に取り寄せることができます。

■ 学習センターでの学習

自宅等で放送授業を視聴できない場合は、学習センターで都合の良い日時に視聴することができます。

オンライン授業 ※学習センターのパソコンでは受講できません。

オンライン授業は、すべての学習をインターネット上でおこないます。インターネットで講義を視聴し、科目ごとに決められた期間に課題を提出することで成績評価をおこないます。一部の科目を除き、通信指導や単位認定試験は実施しません。

◎受講にあたっては、パソコンの用意等、自分で学習環境を整える必要があります。科目登録の前に、放送大学ウェブサイトの「オンライン授業体験版」 (<https://online-open.ouj.ac.jp>) を利用し、学習方法や操作方法などを確認してください。

◇質問票・質問箱について

学習を進めていく上で生じた疑問について、主任講師に質問することができます。質問するには、システム WAKABA 「授業サポート→質問箱」からおこなう方法と、『学生生活の葉』巻末様式「質問票」を郵送する方法があります。電話やメールで質問することはできません。詳細は、『学生生活の葉』を参照してください。

学習上の注意事項

通信指導 (2024年度第2学期からWebでの提出)

各学期の途中に1回、前半の一定の範囲で出題されます。提出型問題の解答を提出し合格すると、単位認定試験の受験資格が得られます。期限を過ぎたものは受理されませんので、余裕をもって提出してください。

◎自習型問題

提出不要です。

解答・解説は、通信指導の答案提出者にのみ、添削結果送付時期に別々に送付されます。

◎評価

提出された答案は、当該科目の担当教員が添削指導をおこない、添削結果を送付します。合否結果は、添削結果と同時期に別々に送付される「単位認定試験通知 (受験票)」によって通知されます。

◎未提出または不合格の場合

単位認定試験の受験資格は認められません。

当該科目を登録した次学期に学籍がある場合に限り (休学の場合を除く)、科目登録をおこなわなくても再度通信指導を受けることができます (問題は自動的に送付されます)。

提出期限等、詳細については『学生生活の葉』を確認してください。

Web 単位認定試験

◎自宅等から、インターネットを通じてWeb 単位認定試験システムにアクセスし、問題閲覧・解答提出をおこないます。

◎1科目50分の制限時間があります。

◎科目ごとに「択一式」「記述式」「(択一式と記述式の) 併用式」のいずれかの形式で出題されます。

択一式問題：選択肢をクリックすることで解答します。

記述式問題：解答記入欄に文字入力することで解答します。

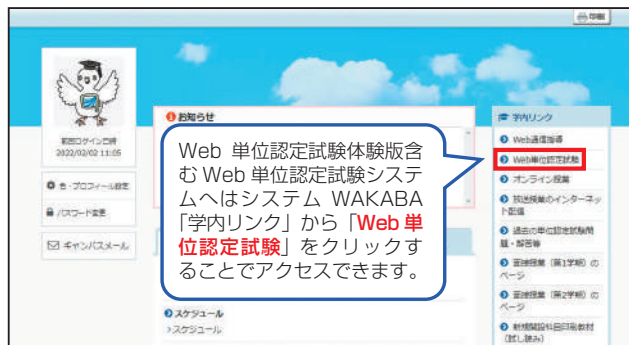
◎試験期間中であればいつでも自宅等から受験できます。

◎日程等、詳細については『学生生活の葉』を確認してください。

■体験版

受験前にWeb 単位認定試験システム【体験版】が利用できます。

体験版は何度でも繰り返し試すことができます。試験本番の際に問題なく操作できるよう、単位認定試験期間までに、受験時に使用する端末で体験版の操作を試しておいてください。



■京都学習センターでの体験会

パソコンの操作が不安で、事前に操作体験したい方を対象に、試験期間の前に学習センターで体験会を実施します。開催日・申込方法は、京都学習センターウェブサイトや機関誌『ゆりかもめ』を確認してください。

◎自宅等でのWeb受験が困難な場合

Web受験科目について、自宅にインターネット環境がない、またはパソコンの操作が困難等の事情により自宅でのWeb受験が困難な場合は、所定の手続きを行うことにより学習センターで受験することができます。

〈申請方法〉

- ・システム WAKABA

教務情報 → 変更・異動手続 → 単位認定試験受験場所変更から手続きをおこなう

- ・郵送

単位認定試験受験場所変更願を提出する

※提出先および様式の入手方法については、『学生生活の葉』を参照してください。

◎単位認定試験未受験または不合格の場合

当該科目を登録した次学期に学籍がある場合に限り（休学の場合を除く）、科目登録をおこなわなくても再試験を受けることができます（再試験に係る授業料などはありません）。

※学籍が切れる場合は、継続入学の手続きが必要です。

面接授業（教養学部生のみ）

面接授業（スクーリング）は、学習センター等で担当講師から直接指導を受ける授業です。京都学習センターでは、室内の講義だけでなく、フィールド実習を取り入れた科目も開設していますので、多様な授業を受講することができます。

◎1科目につき90分授業を7回と45分授業を1回、および成績評価のためのレポート・試験時間40分が設定されます。詳しくは『面接授業時間割』＝シラバスを参照してください。

◎科目ごとに受講定員が決まっています。定員を上回る申請があった科目は、抽選により受講者が決定されるため、**申請科目が受講できない場合もあります。**

◎科目登録決定後に空席のある科目については、後日「追加登録」をおこないます。追加登録の申請は、該当科目を開設する学習センターで受け付けます。受付方法等、詳細については『面接授業開設科目一覧』を参照してください。

■追加登録

京都学習センターは、事前申請のうえ抽選方式です。

空席発表日～受付初日の前日午後5時までに事前申請した方を対象に抽選を行い、定員に満たない科目については、受付2日目から先着順で受け付けをおこないます。詳細については、システム WAKABA の学内リンクから当該学期の「面接授業のページ」、京都学習センターウェブサイト、掲示板および機関誌『ゆりかもめ』を参照してください。

※各学習センターによって手続きが異なるため、必ず開設する学習センターに確認してください。

学習上の注意事項

■BYOD (Bring Your Own Device)

2024年度から面接授業の一部の科目がBYOD方式で開講されます。
BYODとは、Bring Your Own Device：自分用パソコン持ち込み方式を略した呼び方です。

京都学習センターでは下記3科目が該当します。

- ・心理学実験1
- ・心理学実験2
- ・心理学実験3

上記科目の受講が決定した学生には、事前に案内文を送付します。受講に当たっての重要な内容が記載されていますので、必ず確認してください。自身のパソコンのスペックやWord・Excel・Access等のスキルについて、不明な点は京都学習センターの面接授業担当者まで電話で問い合わせてください。

■学生教育研究災害傷害保険への加入

教育研究活動中に被る事故に対する補償を目的とし、すべての種類の学生が加入することができます。

学習センター・サテライトスペース以外の場所でおこなわれる面接授業は、この保険の加入者を対象としています。

各学習センター・サテライトスペースの窓口で加入できます。

所属以外の学習センターでも手続きが可能です。

詳細は、『学生生活の葉』を参照してください。

ライブWeb授業

Web会議システム（Zoom）を利用した授業と、オンライン授業の利点を活かした新たな授業形態です。

学習センターではなく、ご自宅等でパソコン等を用いてリアルタイムで受講します。科目登録方法やシラバスその他の情報は、放送大学ウェブサイト「トップページ→選ばれる理由→いつでも、だれでも、自由な学び方を→ライブWeb授業」で確認してください。

体育実技

体育実技は、全科履修生の選択科目です（必修ではありません）。

社会体育事業としておこなわれる各種の体育・スポーツ教室等に参加し、受講時間数を累積することによって面接授業1単位として認められます。

詳細が載っている『体育実技履修の手引き』は、放送大学ウェブサイトからダウンロードできます。

卒業研究

卒業研究は、全科履修生の選択科目です（必修ではありません）。

履修する前年度の8月に『卒業研究申請書』を提出し、審査により履修を認められる必要があります。

詳細は、6月上旬に配布予定の『卒業研究履修の手引』を参照してください。

科目登録・継続入学

次学期に学籍がある場合

■「科目登録」の申請手続きが必要です。

◎システム WAKABA または 郵送申請（科目登録申請票（※））のどちらか一つの方法で申請してください。

※郵送申請用「科目登録申請票」は大学本部から郵送されます。

◎システム WAKABA で科目登録申請の場合は、科目登録申請期間内であれば、いつでも追加・削除・変更ができます。

◎単位修得できなかった今学期の科目については、自動的に再試験となるので新規科目登録の必要はありません。

◎次学期に学籍はあるが今学期卒業が確定した全科履修生で、教養学部で学修の継続希望の方は次項の申請手続きになります。



次学期に学籍がない場合

■「継続入学」の申請手続きが必要です。今学期の成績を確認のうえ、手続きしてください。

（大学院は修士選科生・修士科目生のみ☆）

◎システム WAKABA または 郵送申請（※）のどちらか一つの方法で申請してください。

※郵送申請は大学本部から届く継続入学関連書類を参照してください。

◎郵送申請では面接授業の登録ができません。

面接授業受講を希望される方はシステム WAKABA から申請してください。（教養学部のみ）



☆大学院の修士全科生および博士全科生として入学を希望する場合は、6月に配布される次年度「修士全科生学生募集要項」「博士全科生学生募集要項」で出願してください。

システムWAKABA・キャンパスメール

修学をサポートするため、インターネットを利用した各種情報システムを提供しています。

1



検索サイトで
“放送大学”を調べます。

放送大学

2

放送大学
https://www.ouj.ac.jp

通信制大学・大学院の放送大学

放送大学は、BSテレビ・ラジオ、インターネットを通じて好きな時間に学習できる通信制大学です。放送大学では、通信学習できるため、地域を問わず、さまざまな年代、...

放送大学
ウェブサイトをクリックします。

3

案内 > 在学生(WAKABA) > 卒業

選ばれる理由

在学生(WAKABA)
をクリックします。



4

システム WAKABA
(教務情報システム)
をクリックします。

選ばれる理由 大学・大学院 番組表 授業科目案内

在学生の方へ

修学サポート

システムWAKABA (教務情報システム)



大学からのお知らせ
などの申請・手続、
学習が行えます。

5

システムWAKABAに
ログインします。

ログインID およびパスワードを入力してください

ログインID:

パスワード:

ログイン

クリア

放送大学

ログイン

お知らせ

【令和6年度半島地蔵

◎ログイン方法

利用するには、共通するログインID およびパスワードが必要となります。
ログインID およびパスワードは、入学許可書に記載されています。

■システムWAKABA

パスワード変更

不正利用を防ぐため、初めてログインしたらまずパスワードを変更してください。一定期間を過ぎると初期パスワードは使用できなくなるのでご注意ください。

前回ログイン日時
2024/02/04 16:30

色・プロフィール設定

パスワード変更

キャンパスメール

キャンパスライフ

- 学内連絡
学内連絡
- スケジュール
スケジュール
- 学内関連
学習案内
学生生活
各種届出・申請様式

授業サポート

- 授業関連
授業連絡
授業リンク
授業共有ファイル
資料室

教務情報

- 学生カルテ
学生カルテ
- 変更・異動手続
変更・異動手続
- 履修成績照会
履修成績照会
- 単位認定試験時間割
単位認定試験時間割照会

学内リンク

- Web通信指導
- Web通信指導
- Web単位認定試験
- オンライン授業
- 放送授業のインターネット配信
- 過去の単位認定試験問題・解答等
- 面接授業（第1学期）のページ
- 看護師国家試験学習支援

■キャンパスメール

キャンパスメールとは、**学生全員に放送大学が付与したメールアドレス**のことで、大学から修学関連の連絡をしています。こまめに確認するようにしてください。

学生番号が123-456789-0の場合は、

1234567890@campus.ouj.ac.jp がメールアドレスになります。

Wi-Fiの利用

申請することにより、京都学習センター（キャンパスプラザ京都3階）内でのWi-Fiの利用が可能です。

他の学習センター（一部の学習センターを除く）でも利用できます。

申請手順

システムWAKABAの
放送大学自己学習サイトで
「2021年度情報セキュリティ研
修（学生用）」
を受講し、修了証を取得する。

事務室窓口で
「無線LAN利用申請書」
に記入し、取得した修了証ととも
に提出する。
※スマートフォンやパソコンの
画面提示（スクリーンショット
等）でも可能です。



事務室窓口で
「無線LAN利用許可書」
をお渡しします。

認証IDとパスワードを入力
してインターネットに接続する。

WAKABAの手順

- 
- 
- 



- ・ 認証IDやパスワードは他者に教えないようにしてください。
- ・ 認証IDとパスワードの有効期間は、在学期間となります。
- ・ IDとパスワードによる接続は、自分で行ってください。

図書・放送教材の貸出

2019年度より、図書の貸出しは、放送大学附属図書館で一括しておこなうことになりました。

放送大学附属図書館所蔵図書の貸出

放送大学附属図書館の図書の貸出しを希望する場合は、放送大学附属図書館ウェブサイトから「OPAC（蔵書検索システム）」貸出予約で学習センター または 自宅への配送申込みができます。



京都学習センターに配送された図書の受渡し、返却は、図書・視聴学習室の利用時間内におこなってください。

放送教材（DVD・CD）の郵送貸出

BS放送が受信できない、またはインターネット環境が無いなど、自宅等に放送授業を視聴する環境が無い場合でも、放送教材（DVD・CD）を郵送にて大学本部から自宅に取寄せることができます。

（送料は申込者（学生）負担）

貸出し期間：20日間以内

貸出し枚数：DVD・CD合わせて5枚以内

学習センターでは、郵送の貸出しはできません。

郵送の貸出しについての詳細は、『学生生活の葉』またはシステム WAKABA を参照してください。

図書・視聴学習室の利用

開講中の全科目の放送授業の視聴、印刷教材等の閲覧ができるほか、自習スペースでの学習もできます。

- ◎京都学習センターに配架している図書（蔵書）はすべて禁帯出となり、室内でのみ閲覧が可能です。
- ◎蔵書は日本十進分類法（NDC）により分類され、原則として分野別に配架しています。

利用方法

- ◎入室の際は、受付で学生証を提示してください。
- ◎退室の際は、使用した機器、教材、図書を指示に従って返却してください。
- ◎配架されている図書資料は自由に閲覧可能です。閲覧後は必ず元の配架場所に戻してください。

利用上の注意

- ◎貴重品や学習に必要なもの以外の持ち込みはできません。ロッカーをご利用ください。持ち込み用のメッシュケースを用意していますので、必要であれば受付の際に申し出てください。
- ◎単位認定試験の過去問題の閲覧方法については、室内に掲示している「試験問題・解答閲覧方法について」を確認してください。
- ◎静粛な環境を維持するため、私語は控え、携帯電話は電源を切るかマナーモードにし、通話をご遠慮ください。
- ◎室内は**飲食厳禁**です。
- ◎定期的に窓を開けて換気をおこないます。各自衣服で体温調節をしてください。

学生用パソコン

図書・視聴学習室に学生用パソコンを設置しています。放送大学における学習に限り利用可能です。

■利用受付

受付時に申し出てください。

■利用制限

使用時間：1時間毎に延長申請をおこない、最大2時間まで（利用者多数の場合、延長不可）。

■ログインID・パスワード

学生用パソコンを利用するには、システム WAKABA のログインID とパスワードが必要です。

- ◎パソコンの操作は、マニュアルなどを参照し、各自でおこなってください。
- ◎オンライン授業の受講に学生用パソコンを利用することはできません。
- ◎放送授業の視聴は、視聴用パソコン・タブレットを利用してください。
- ◎利用の受付は、図書・視聴学習室利用時間終了の30分前までです。



放送教材の室内視聴

■視聴用パソコン・タブレットを利用した視聴について

- ◎インターネット視聴用パソコン・タブレットを利用し、開講中の全科目の放送授業をインターネット配信で視聴することができます。
- ◎視聴用パソコン・タブレット配置席に操作手順を用意しています。操作手順に従って視聴してください。

■DVD・CDを利用した視聴について

- ◎放送教材の視聴設備を利用し、テレビ科目（DVD）・ラジオ科目（CD）の放送教材を視聴することができます。
※なお、2019年度以降の新規開設科目のDVD・CDの配架はありません。
新規開設科目は視聴用パソコン・タブレットを利用してください。
- ◎DVD、CDは放送教材書架に配架しています。視聴するDVD、CDを自分で取り出し、DVD、CD視聴席で視聴してください。

室内視聴利用上の注意

- ◎ヘッドホン（イヤホン）は原則として自分のものを持参してください。
- ◎視聴設備の機器は操作手順に従って操作してください。機器の誤操作は、教材の損傷、機器の故障の原因になります。
- ◎語学の発声練習は、周りの方の迷惑にならないように気をつけてください。
- ◎食事、休憩等のため席を離れる場合は、使用した機器、教材、図書は定位置に一旦返却してください。
- ◎視聴時間の制限はありませんが、譲り合っての利用をお願いします。

文献複写

京都学習センターの図書資料等の複写を希望する場合は、事務室窓口で『文献複写申込書』に必要事項を記入し、複写を希望する図書資料等に添えて事務室窓口へ申し込んでください。（文献複写の受付は、図書・視聴学習室利用時間終了の30分前までです。）

複写料金は、A3版までモノクロは1枚10円、カラーは50円です。

なお、修学目的と見なさないもの、著作権法上複写ができないものについては、複写を認めないことがあります。

学生証・学割証

学生証

学習センターを利用する際は、必ず携行してください。

所属学習センターで交付します。発行には顔写真の登録が必要です。詳細は、『学生生活の葉』を参照してください。

有効期限は、科目履修生が半年、選科履修生が1年間、全科履修生が2年間です。

※有効期限は在学期限を示すものではありません。

■交付

◎入学生の方は、入学許可証の原本をお持ちください。

◎在学生または継続入学生の方は、有効期限切れの学生証をお持ちください。

■更新

◎有効期限が切れた学生証の更新手続きは、学期開始日以降に申請してください。

◎有効期限が切れていない学生証の更新はできません。

学生旅客運賃割引証(学割証)の発行

全科履修生、修士全科生、博士全科生が、面接授業や単位認定試験、図書・視聴学習室の利用等のため、**自宅から学習センターまたは大学本部に通学する場合**に、学割証の交付を受けることができます。交付を希望する方は、所定の用紙に必要事項を記入し、利用者本人が事務室窓口へ提出してください。

回数券は最短かつ往復が同一経路の場合に限ります。

※利用条件により発行できない場合もあります。

※面接授業のために回数券を申請する際は、以下の条件を満たしている必要があります。注意してください。

・面接授業の登録確認(入金確認)ができること。

・3か月以内に、同一学習センターでの面接授業登録科目が3科目以上あること。

<利用できる交通機関>

①西日本旅客鉄道株式会社(JR)

■一般普通回数乗車券

片道200km以内の往復が同一経路の場合

■学生割引普通乗車券

片道100kmを超えて卒業研究・研究指導の調査・研究のために、指導教員の指示により移動する場合(教員からの指示であることがわかる文書等が必要)、面接授業を受講する場合等

②近畿日本鉄道株式会社

■一般普通回数乗車券

■学生割引普通乗車券

片道101kmを超えて卒業研究・研究指導の調査・研究のために指導教員の指示により移動する場合(教員からの指示であることがわかる文書等が必要)、面接授業を受講する場合等

③京阪電気鉄道株式会社(回数券)

④京福電気鉄道株式会社(回数券)

⑤北近畿タンゴ鉄道株式会社(回数券)

⑥京阪京都交通株式会社(バス)(定期券)

⑦大阪高速鉄道株式会社(大阪モノレール)(回数券)

帰省・旅行などの目的では発行できません。

京都市交通局は学割(回数券)の発行をしていないため利用できません。

◆京都市営地下鉄 ×

◆京都市営バス ×

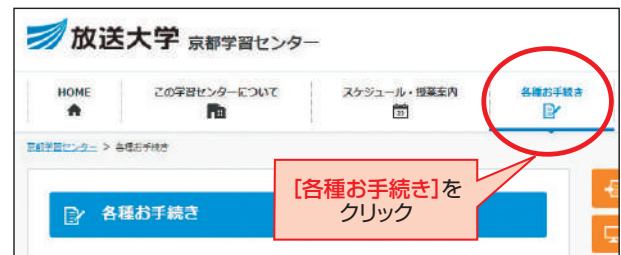
各種届出・証明書

住所変更、休学、退学等の各種届出および証明書発行手続きの際は、『学生生活の葉』や京都学習センターウェブサイトの「各種お手続き」を参照してください。諸様式は、『学生生活の葉』巻末に綴じ込まれているほか、システム WAKABA からダウンロードできます。

各種証明書の発行

京都学習センターウェブサイトのトップページで開所時間を確認してください。

<https://www.sc.ouj.ac.jp/center/kyoto/procedure/>



■窓口で申請する場合

以下3点を提出してください。

- ① 諸証明書交付願
 - ② 発行手数料
 - ③ 学生証
- ◎ 諸証明書交付願（学部用様式9・大学院用様式8）の場合は、発行でき次第その場でお渡しできます。
- ◎ 諸証明書交付願「学力に関する証明書」（学部用様式10・大学院用様式9）の場合は、発行に10日程度かかります。
- 郵送で受取りを希望する場合は、以下を参照してください。

■郵送で申請する場合

以下3点を郵送してください。

- ① 諸証明書交付願
 - ② 発行手数料
 - ③ 返信用封筒
- ◎ 諸証明書交付願（学部用様式9・大学院用様式8）の場合は、申請から受取りまで10日程度かかります。
- ◎ 諸証明書交付願「学力に関する証明書」（学部用様式10・大学院用様式9）の場合は、申請から受取りまで2週間程度かかります。

・発行手数料について

普通郵便で「郵便定額小為替証書」または現金書留で「現金」を送付してください。「郵便定額小為替証書」を送付する場合は「受取人氏名」欄には何も記入しないでください。

・返信用封筒について

長形3号サイズ以上の大きさ（120ミリ×235ミリ：A4用紙が3つ折りで入る大きさ）の封筒に切手を貼付・宛て名を明記してください。

・切手の目安について

1通の場合※84円、2～3通の場合は※94円、それ以上は定形外郵便です。ただし、原則、各証明書1通ずつ封筒に入れますので複数発行する場合は封筒（1枚約6g）分も考慮し貼付してください。申請数が多く、料金が不明な場合等は切手を封筒に貼付せず、3種の切手（※94円・120円・140円）を同封してください。余った切手は返送時に返却します。

※郵便料金改定後は、改定後の切手を貼り付けてください。

学生生活

機関誌『ゆりかもめ』

年4回（4月、7月、10月、1月）、機関誌『ゆりかもめ』を発行しています。学習懇談会・特別講義の日程や、学習センターの利用方法、学事に関するスケジュール等をお知らせしています。京都学習センターウェブサイトでの閲覧を基本とし、キャンパスメールのアドレスにも一斉メールで発行をお知らせします。希望者のみ郵送します。

学習懇談会

京都学習センターの学生を対象に、客員教員が学習の進め方や修学上の相談・疑問点について、質問に答えます。事前予約制ですが、当日空席がある場合は予約なしでも参加が可能です。実施方法は、学生が京都学習センターの教室から画面越しに客員教員に学習相談ができるテレビ電話式または学生が京都学習センターの教室で客員教員と対面で学習相談ができる対面式でおこないます。実施日時および方法は、学習センター内の掲示板、『ゆりかもめ』、京都学習センターウェブサイトでお知らせします。

特別講義

京都学習センター所属の学生を対象に、特別講義を開講しています。ただし、この講義では単位の修得はできません。実施方法は、京都学習センターの教室で受講する対面式またはZoomを使って自宅で受講するWeb式でおこないます。実施日時および方法は、学習センター内の掲示板、『ゆりかもめ』、京都学習センターウェブサイトでお知らせします。

学生研修旅行

地域の歴史、文化、産業等について知識・教養を深めること、また、学生同士や客員教員、センター職員との交流・親睦を深めることを目的に、年に1回、学生研修旅行を実施しています。詳細および開催日時は、学習センター内の掲示板、『ゆりかもめ』、京都学習センターウェブサイトにてお知らせします。

文化祭「京（みやこ）祭」

京都学習センターでは、2007年度から「京（みやこ）祭」と称して文化祭をおこなっています。所属サークルによる活動成果展示等、充実した内容もさることながら、学生同士の交流の場にもなっています。詳細および開催日時は、学習センター内の掲示板、『ゆりかもめ』、京都学習センターウェブサイト等にてお知らせします。

特別講演会

京都学習センターでは、さまざまな分野をテーマとした特別講演会をおこなっています。詳細および開催日時は、学習センター内の掲示板や『ゆりかもめ』、京都学習センターウェブサイト等でお知らせします。

- ◎公開講演会
- ◎放送大学京都学習センター・京都市生涯学習総合センター（京都アスニー）共催特別講演会
- ◎入学者歓迎特別ミニ講義

2023年度 公開講演会

『気候変動と日本・世界の自然の変化』 水野 一晴先生
京都大学 名誉教授

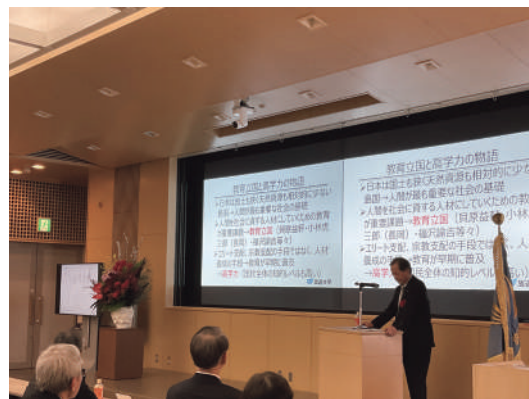
京都アスニー共催特別講演会

『東南アジアの自然環境とその変容ーラオスとベトナムの事例からー』 小坂 康之先生
京都大学大学院 アジア・アフリカ地域研究研究科 准教授

『未来への提言～地震や放射能から身を守れるか～』 明里 千章先生
千里金蘭大学名誉教授／放送大学京都学習センター 客員教授

開設30周年記念講演会

『ポストコロナ・AI時代の生涯学習 ～変わる形・変わらぬ思い～』 岩永 雅也先生
放送大学 学長



開設30周年記念講演会の様子

サークル活動等

京都学習センター所属のサークルは以下のとおりです。研究会、勉強会、スポーツ活動等を通して、お互いに啓発しあいながら、親睦を深めています。活動日・活動内容については、サークル掲示板で確認してください。

サークルに入会を希望される場合は、直接各団体代表者に連絡してください。

歴史クラブ	月1～2回	田中 賢作 kenkennsak@gmail.com	おもに京都を中心とした歴史散歩やレコードコンサート、博物館巡り、さらにはメンバー独自の自由研究など、その活動はさまざまなアイデアから生まれます。歴史の分野もメンバーも固定していませんので、毎回自由に参加してください。	
放送大学京都・遊悠ウォーキング	月1回	石川 康治 075-623-5738	2,3,4,5,6, 9, 10, 11, 12月 (野外例会) 2,8月 (室内例会・企画会)	近畿一円の親しみやすい自然を主なフィールドとして、放送大学の学友の皆さん達とウォーキングを楽しもうという集まりです。身近な自然や歴史などの再発見を楽しみながら、健康の維持、増進をはかっています。ご家族、友人、知人の方の参加も歓迎しています。
放送大学学生団体 民法法勉強会	原則第2日曜日 14:00～	塩見 彰 080-1523-6479 akira606035@docomo.ne.jp	民法（債権法）改正を学習します。 このうち、当面民法総則を詳細に学習します。 内容は錯誤、詐欺、代理、時効、取消し、第三者、公序良俗違反による無効等、多岐にわたります。	
放送大学京都学習センター 表千家茶道クラブ	月2～3回位(曜日・時間不定)	宮本 曜一 080-3525-5926	お茶のお稽古といいますがと堅苦しいように思われますが、実はお茶ほど楽しく、また心が鍛えられる芸道はないのではないのでしょうか。私たちは表千家の茶道を通して、まず茶の湯の楽しさにふれ、茶の湯の文化にふくまれる様々な伝統的な日本文化を楽しみながら学んでいます。主に土曜日・日曜日を中心に、月に二回～三回程度稽古日を設けています。御参加おまちしています。	
放送大学京都学習センター イングリッシュディスカッションクラブ (EDC)	原則第2・第4金曜日 14:00～16:00	井戸 澄夫 090-8195-3387 sumioido@gmail.com	英語で楽しく語り合うことを目的としています。 題材(テーマ)はメンバーが持ち回りで用意します。 例会の内容は掲示板でお知らせします。	

美術クラブ

毎月第3水曜日（だいたい）

宇野 清美
090-7555-7488

油絵・日本画・水彩画・スケッチ・切り絵等自由な描き方で、毎月1回集まりマイペースで楽しんでいます。同窓会の方もOKです。時間も自由、見学も自由です。ぜひ一度覗いてみてください。過去の作品集を学生控室に置かせて頂いていますので、ご覧下さい。

放送大学京都学習センター スペイン語クラブ

毎週水曜日 14:00~16:00（予定）

（日程及び内容の詳細は、
掲示板の例会案内をご覧ください。）

石原 ゆき子
075-632-9650
ishiharayukiko3@gmail.com

放送大学のスペイン語の講座は2021年度で終了してしまいましたが、過去の教材、YouTubeや書籍を利用して、初めての方でもわかるように、文法、会話、読解等を繰り返し勉強しています。毎週水曜日が原則ですが、日程、内容等は掲示板の例会案内でご確認下さい。会費は無料です。お待ちしております。

高齢社会研究会

年6回以上

板屋 宗明
075-722-7357
（TEL/FAX共通）
mitaya@rb.dion.ne.jp

不安な老後の諸問題を調査研究し皆で討議すると共に専門家による助言を得て望ましい方向を見出す事を活動にしているサークルです。また、会員以外も随時参加可能にしています。

自然・文化研究会

不定期（年2回程度）

鎌田 倫子
m.zz.m.21@docomo.ne.jp
※先ずメールにて、お名前・
学生番号を御連絡下さい

自然や文化に興味があり、合宿型のフィールド面接授業が大好きな幅広い年齢層のメンバーで発足した会です。昨今のコロナ禍により、主な活動は自粛中ですが、自然や伝統文化に触れる体験を大切にしていきたいです。

スポーツ吹矢クラブ

ほぼ月1回
不定期の土曜日または日曜日

本間 政喜
090-4494-8649
momo3677@docomo.ne.jp

スポーツ吹き矢とは腹式呼吸を積極的に用いる健康的なスポーツです。日本古来の吹き矢を基に精神を集中させるを狙います。性別、年齢差、体力差に左右されずに競技を楽しめます。日頃のストレス緩和を求めている的に向ってみませんか！健康効能については「スポーツ吹き矢」で検索！！

宇宙天文研究会

不定期

清水 湧三
safapani@hotmail.com

宇宙に関する科目、面接授業だけでなく、フィールドワークとして実践する機会を得るために、興味ある分野で自主的な活動をしている。学外から最新情報の入手先は京大花山天文台を拠点に活動しているNPO花山星空ネットワーク、大阪公立大学を中心に宇宙開発活動しているNPO関西宇宙イニシアティブ（KaSpI）とも幅広く関わっている。

サークル活動等

天文サークル

不定、土・日を中心に概ね月1回程度

阪部 幹也

tenmon-45-sakabe.kyoto.-
@ezweb.ne.jp

天文（学）は、意外と私達の日常生活に結びついています。天体や気象の観察会、天文文化に関するウォーキング、プラネタリウムや美術館の見学会、合宿等の活動を通して、“身近な天文”を実感して頂けます。また近年特に、蜃気楼の観察会（琵琶湖・大阪湾）に力を入れています。どうぞ奮ってご参加ください。

京都学習センター 楽碁の会

毎週木曜日

高木 光雄

090-3173-9874
mitsuo2takagi@yahoo.co.jp

囲碁は医学的に右脳を刺激して判断力を高め、ストレスの解消、ボケ防止の予防に効果があると言われていています。老若男女問わず気軽に楽しめるゲームです。ぜひ、見て、聞いて、面白さ、楽しさを体験してください

花よりハングル

月2回（曜日・時間不定）

今井 桂子

090-2040-3383
saran8783@yahoo.co.jp

韓国語を通して韓流ドラマ・韓国料理・韓国文化・K-POP等を楽しく学ぶサークルです。各自が興味のあるテーマでの自由研究の発表も楽しいですよ。韓国語が話せない方でも大丈夫です。お気軽にご参加ください。お待ちしております。

放送大学京都学友同窓会

放送大学京都同窓会は、放送大学京都学友同窓会に名称を変更致しました。より多くの学生さんにご入会いただき、生涯学習にふさわしい、幅広い活発な活動を目指しております。新型コロナウイルス感染症も5類感染症に移行して、同窓会活動も再開しております。学習センターと同窓会が両輪となり、卒業生・在校生が一体となる放送大学らしい同窓会をつくって参りたいと思っております。

ご入会歓迎します。

同窓会長：津野和子

連絡先：080-3108-6740／075-371-7514

E-mail：w-tsuno@kne.biglobe.ne.jp

文書掲示願

学生間の情報伝達、情報交換等は、サークル掲示板を利用してください。学生が文書、ポスター等の掲示を希望する場合は、「文書等掲示願」に掲示物を添えて事務室に申し出てください。承認後、掲示ができます。掲示期間は3週間以内です。また、掲示を希望する文書等には、当該文書等の掲示に係る責任者の氏名を明記してください。

施設予約

施設の使用を希望する場合は、団体の代表者が「施設使用申込書」を提出してください。申し込みの詳細については、学習センター内の掲示板、京都学習センターウェブサイト等で確認してください。

- ◎ 使用前には、事務室窓口で「サークル活動中（使用時間記入）」プレートを受け取り、使用時には見える位置に掲示してください。
- ◎ 機器の使用を希望する場合は、窓口にて機器の受取、返却を行ってください。
- ◎ 申請した使用時間は厳守してください。
- ◎ 使用時間は、受付や準備、後片付けの時間を含みます。
- ◎ 使用後は、事務室窓口へプレートを返却してください。
- ◎ **室内での飲食は禁止です。**

2024年度第1学期暦

4 月			5 月			6 月		
日	曜日	事 項	日	曜日	事 項	日	曜日	事 項
1	月	閉所日 放送授業開始 (~7/14)	1	水	臨時閉所日 夏季集中科目履修生出願・在学生科目登録申請 受付開始 (~5/31)	1	土	
2	火		2	木	臨時閉所日	2	日	
3	水		3	金	閉所日 (憲法記念日)	3	月	閉所日
4	木		4	土	閉所日 (みどりの日)	4	火	
5	金		5	日	閉所日 (こどもの日)	5	水	
6	土		6	月	閉所日	6	木	
7	日		7	火		7	金	
8	月	閉所日	8	水	第1学期通信指導提出受付開始 (web : ~5/29)	8	土	
9	火		9	木		9	日	
10	水		10	金		10	月	閉所日 学部・大学院修士 (選科・科目) 第1回出願受付開始 (~8/31)
11	木		11	土		11	火	
12	金		12	日		12	水	
13	土	第1学期面接授業空席発表 面接授業追加登録事前申請受付開始 (~4/17)	13	月	閉所日	13	木	
14	日		14	火		14	金	
15	月	閉所日	15	水	第1学期通信指導提出受付開始 (郵送 : ~5/29)	15	土	
16	火		16	木		16	日	
17	水		17	金		17	月	閉所日
18	木	第1学期面接授業追加登録受付開始	18	土		18	火	
19	金		19	日		19	水	
20	土		20	月	閉所日	20	木	
21	日	入学者の集い (図書・視聴学習室閉室、事務室は午後から閉所)	21	火		21	金	
22	月	閉所日	22	水		22	土	
23	火		23	木		23	日	
24	水		24	金		24	月	閉所日
25	木		25	土		25	火	
26	金		26	日		26	水	
27	土		27	月	閉所日	27	木	
28	日		28	火		28	金	
29	月	閉所日 (昭和の日)	29	水	第1学期通信指導提出期限	29	土	
30	火	臨時閉所日	30	木		30	日	
			31	金	夏季集中科目履修生出願・在学生科目登録申請受付終了			

※この暦は予定であり、変更されることがあります。
 変更がある場合はウェブサイト、掲示等でお知らせします。

7 月			8 月			9 月		
日	曜日	事 項	日	曜日	事 項	日	曜日	事 項
1	月	閉所日 放送大学創立記念日	1	木		1	日	第2学期学部・大学院修士(選科・科目) 第2回出願受付開始(～9/10)
2	火		2	金		2	月	閉所日
3	水		3	土		3	火	
4	木		4	日		4	水	
5	金		5	月	閉所日	5	木	
6	土		6	火		6	金	
7	日		7	水		7	土	
8	月	閉所日	8	木		8	日	
9	火		9	金		9	月	閉所日
10	水		10	土	臨時閉所日	10	火	第2学期学部・大学院修士(選科・科目) 第2回出願受付終了(予定)
11	木		11	日	閉所日(山の日)	11	水	
12	金		12	月	閉所日	12	木	
13	土		13	火	臨時閉所日	13	金	
14	日	Web 単位認定試験	14	水	臨時閉所日	14	土	京祭
15	月	閉所日(海の日) Web 単位認定試験	15	木	臨時閉所日 2024年度大学院(修・博全生)出願受付開始(～8/26) 第2学期科目登録申請受付開始(郵送:～8/30・web:～8/31) 夏季集中科目放送通信指導提出期限	15	日	京祭
16	火	臨時閉所日 Web 単位認定試験	16	金	臨時閉所日	16	月	閉所日(敬老の日)
17	水	Web 単位認定試験	17	土		17	火	臨時閉所日
18	木	Web 単位認定試験	18	日		18	水	
19	金	Web 単位認定試験	19	月	閉所日	19	木	
20	土	Web 単位認定試験	20	火		20	金	
21	日	Web 単位認定試験	21	水		21	土	学位記授与式 (図書・視聴学習室閉室、事務室は午後から閉所)
22	月	閉所日 Web 単位認定試験	22	木		22	日	閉所日(秋分の日)
23	火		23	金		23	月	閉所日
24	水		24	土		24	火	
25	木		25	日		25	水	
26	金		26	月	閉所日 2025年度大学院(修士全生・博士全生)出願受付終了	26	木	
27	土		27	火		27	金	
28	日		28	水		28	土	
29	月	閉所日	29	木		29	日	
30	火		30	金	第2学期科目登録申請受付終了(郵送)	30	月	閉所日
31	水		31	土	第2学期科目登録申請受付終了(web) 第2学期学部・大学院修士(選科・科目) 第1回出願受付終了			

2024年度第2学期暦

10 月			11 月			12 月		
日	曜日	事 項	日	曜日	事 項	日	曜日	事 項
1	火	放送授業開始 (~1/20)	1	金		1	日	
2	水		2	土		2	月	閉所日
3	木		3	日	閉所日 (文化の日)	3	火	
4	金		4	月	閉所日	4	水	
5	土	2025年度大学院修士全科、博士全科第1次選考 (筆記試験)	5	火		5	木	
6	日		6	水		6	金	
7	月	閉所日 夏季集中科目単位認定試験課題提出期限	7	木	第2学期通信指導提出受付開始 (~11/28)	7	土	
8	火		8	金		8	日	
9	水		9	土		9	月	閉所日
10	木		10	日		10	火	
11	金		11	月	閉所日	11	水	
12	土	第2学期面接授業空席発表 面接授業追加登録事前申請受付開始 (~10/16)	12	火		12	木	
13	日	入学者の集い (図書・視聴学習室閉室、事務室は午後から閉所)	13	水		13	金	
14	月	閉所日 (スポーツの日)	14	木		14	土	
15	火	臨時閉所日	15	金		15	日	
16	水		16	土	2025年度大学院修士全科生 第2次選考 (面接試問)	16	月	閉所日
17	木	第2学期面接授業追加登録受付開始	17	日	2025年度大学院修士全科生 第2次選考 (面接試問)	17	火	
18	金		18	月	閉所日	18	水	
19	土		19	火		19	木	
20	日		20	水		20	金	
21	月	閉所日	21	木		21	土	
22	火		22	金		22	日	
23	水		23	土	閉所日 (勤労感謝の日)	23	月	閉所日
24	木		24	日	臨時閉所日	24	火	
25	金		25	月	閉所日	25	水	
26	土		26	火		26	木	
27	日		27	水		27	金	
28	月	閉所日	28	木	第2学期通信指導提出期限	28	土	年末閉所日
29	火		29	金		29	日	
30	水		30	土		30	月	
31	木					31	火	

※この暦は予定であり、変更されることがあります。
変更がある場合はウェブサイト、掲示等でお知らせします。

1 月			2 月			3 月		
日	曜日	事 項	日	曜日	事 項	日	曜日	事 項
1	水	年始閉所日	1	土		1	土	2025年第1学期学部・大学院修士(選科・科目)第2回出願受付開始(～3月中旬)
2	木		2	日		2	日	
3	金		3	月	閉所日	3	月	閉所日
4	土		4	火		4	火	
5	日		5	水		5	水	
6	月	閉所日	6	木		6	木	
7	火		7	金		7	金	
8	水		8	土		8	土	
9	木		9	日		9	日	
10	金		10	月	閉所日	10	月	閉所日
11	土		11	火	閉所日(建国記念の日)	11	火	
12	日		12	水		12	水	
13	月	閉所日(成人の日)	13	木	2025年度第1学期科目登録申請受付開始 (郵送：～2/27・web：～2/28)	13	木	
14	火	臨時閉所日	14	金		14	金	
15	水		15	土		15	土	
16	木		16	日		16	日	
17	金		17	月	閉所日	17	月	閉所日
18	土		18	火		18	火	
19	日	Web 単位認定試験	19	水		19	水	
20	月	閉所日 Web 単位認定試験	20	木		20	木	閉所日(春分の日)
21	火	Web 単位認定試験	21	金		21	金	
22	水	Web 単位認定試験	22	土		22	土	
23	木	Web 単位認定試験	23	日	閉所日(天皇誕生日)	23	日	学位記授与式 (図書・視聴学習室閉室、事務室は午後から閉所)
24	金	Web 単位認定試験	24	月	閉所日	24	月	閉所日
25	土	Web 単位認定試験	25	火		25	火	
26	日	Web 単位認定試験	26	水		26	水	
27	月	閉所日 Web 単位認定試験	27	木	2025年度第1学期科目登録申請受付終了(郵送)	27	木	
28	火		28	金	2025年度第1学期学部・大学院修士(選科・科目)第1回出願受付終了 2025年度第1学期科目登録申請受付終了(Web)	28	金	新学期準備 (図書・視聴学習室閉室、 事務室は通常通り)
29	水				29	土		
30	木				30	日		
31	金					31	月	閉所日

2024年度学事日程

学事事項		第1学期 4月～9月	第2学期 10月～3月	
通信指導	問題送付時期	2月中旬～5月上旬	8月下旬～11月上旬	
	提出期間	郵送	5月15日(水)～5月29日(水)	11月14日(木)～11月28日(木) ※1
		Web	5月8日(水)～5月29日(水)	11月7日(木)～11月28日(木)
	添削結果送付	6月下旬～7月中旬	12月下旬～1月中旬	
Web 単位認定試験	試験期間(Web受験科目)	7月14日(日)～7月22日(月) ※2	1月19日(日)～1月27日(月) ※2	
	成績通知	8月15日(木)	2月14日(金)	
面接授業	授業期間	4月13日(土)～7月28日(日)	10月12日(土)～1月26日(日)	
	空席発表	4月13日(土)	10月12日(土)	
	追加登録期間	4月18日(木)～7月14日(日)	10月17日(木)～1月12日(日)	
ライブ Web 授業	授業期間	5月1日(水)～7月中旬	11月1日(金)～1月中旬	
次学期科目登録申請	郵送	8月15日(木)～8月30日(金)	2月13日(木)～2月27日(木)	
	Web	8月15日(木)～8月31日(土)	2月13日(木)～2月28日(金)	
出願受付期間 学部・大学院 (修士選科生・修士科目生)	第1回	6月10日(月)～8月31日(土)	11月下旬～2月28日(金)	
	第2回	9月1日(日)～9月10日(火)	3月1日(土)～3月中旬	
次学期出願受付期間 大学院(修士全科生・博士全科生)		8月15日(木)～8月26日(月)		

夏季集中科目(学校図書館司書教諭)	
要項配布	4月1日(月)～5月31日(金)
出願及び申請期間	5月1日(水)～5月31日(金)
放送期間	7月20日(土)～8月4日(日)
通信指導提出期限	8月15日(木)
単位認定試験課題提出期限	10月7日(月)

※1 郵送提出科目、Web通信指導による提出が困難な場合に限りです。

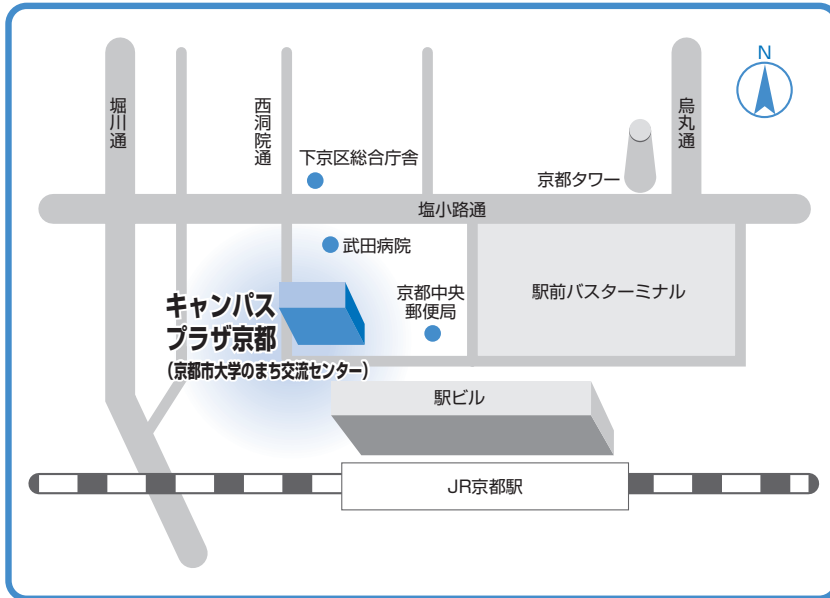
※2 記述式、併用式、郵送提出科目は試験期間が異なります。必ず、『学生生活の葉』を確認してください。

京都学習センターの所在地

〒600-8216 京都市下京区西洞院通塩小路下る東塩小路町939番地

キャンパスプラザ京都 3階

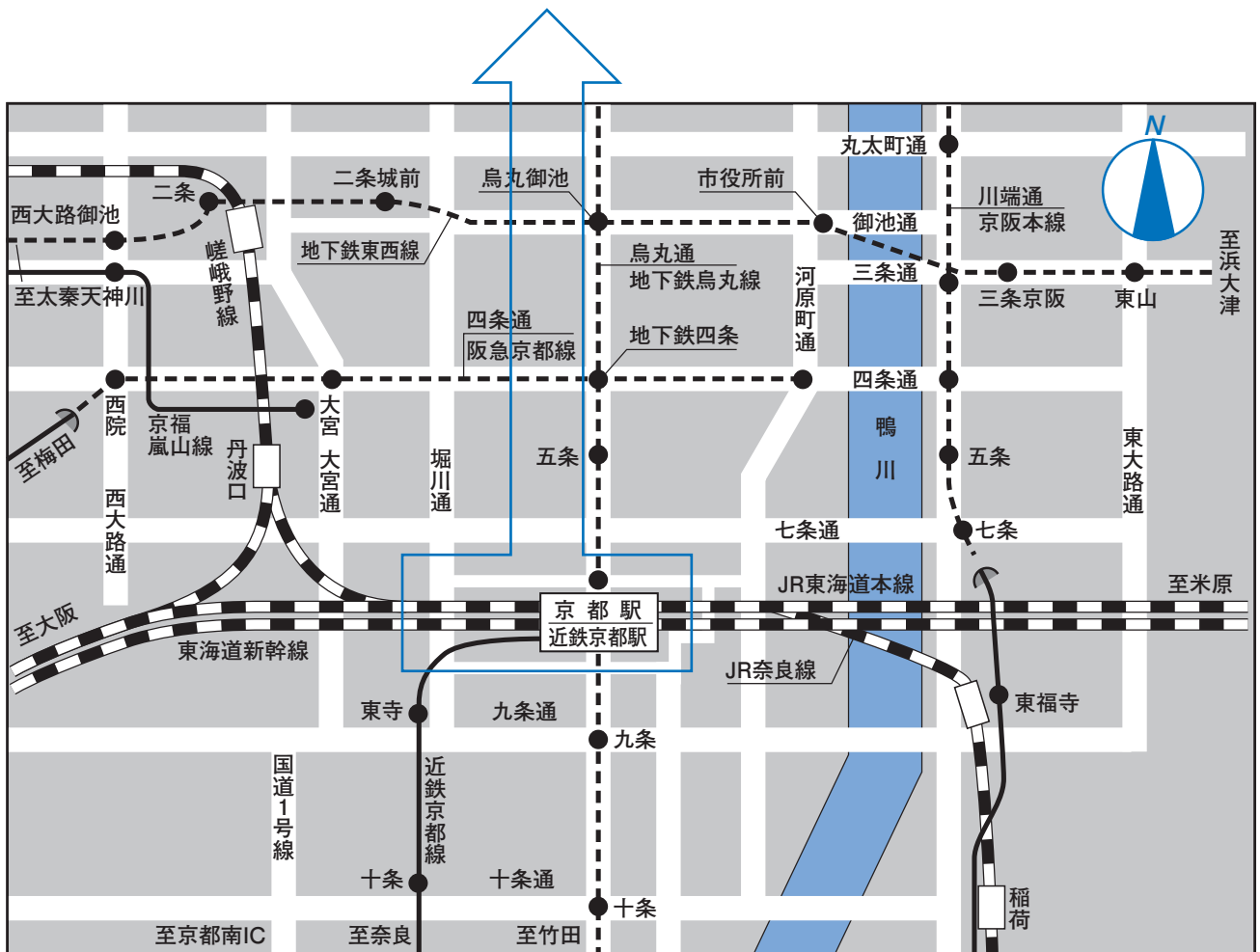
TEL.075-371-3001 FAX.075-371-3033

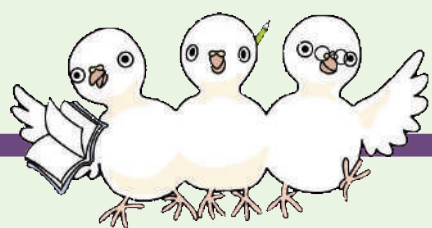


[交通案内]

JR・近鉄・市営地下鉄「京都」駅
下車すぐ（駅前）
京都中央郵便局西側

※ 京都学習センターには専用駐車場がありませんので、通学には公共の交通機関を利用してください。
自転車、125cc以下のバイクでお越しの際は、駐輪場を利用してください。





利用の手引

2024年4月発行

放送大学 京都学習センター