

きんぽう

第96号

2022年7月発行



放送大学熊本学習センター

「気になる子ども」の時代に応じた支援とは

熊本学習センター 客員教授 大河内 彩子



令和3年度から、面接授業で『発達が気になる子どもの支援』という科目を担当しております。「気になる子ども」は、発達障害が疑われるが診断には至っていない子どもを指し、被虐待児も含まれます。近年「気になる子ども」が増加しているといわれ、保育園における「気になる子ども」の割合は13%というデータもあります。彼らの成長には早期からの支援が不可欠です。しかし、発達障害が認知され始めてまだ日も浅く、「気になる子ども」が支援につながらないこともあります。

「気になる子ども」の見立てには専門職の価値観や経験、組織の文化や地域性が影響するといわれます。私は、地域における多職種の「気になる子ども」観を明らかにしました。保健師・保育士・保育園看護職・小児歯科医師・歯科衛生士へのインタビューでは、子どもの問題行動の原因の見立てが職種や機関によって異なった、支援ニーズを他職種に理解してもらえない、子どもの問題よりも親の受け入れ態度のほうが問題、などの語りが得られました。

発達障害は、問題のわかりにくさや親の抵抗感や

医療資源の不足から、診断には至らず疑いレベルでとどまることも多い疾患です。疑いレベルであっても、子どもは社会生活や学業で困り感を有し、親は育てにくさを感じていることが通常です。私は、子どもの困り感の見える化をVR(Virtual Reality:仮想現実)を通して行っています。また、前向き子育てプログラム トリプルPを行っており、子どもの問題行動や親のストレスの改善に効果がありました。

最近、受講生の方からヤングケアラーも「気になる子ども」に入るのではないかとご指摘を受けました。発達障害児や被虐待児やヤングケアラー、あるいはその親は必死でがんばっています。しかし同時に、周囲の無理解を経験して、家庭内に閉じこもり援助を求めようとしないこともあります。「気になる子ども」概念は時代により変遷していきませんが、皆様と支援のあり方を考えていければ幸いです。



contents

巻頭エッセイ

「気になる子ども」の時代に応じた支援とは	1
Web単位認定試験のお知らせ	2
2022年度第2学期の継続入学・科目登録について	3

2022年度第1学期の成績評価・成績通知について	4
2023年度卒業研究の履修について	5
学生寄稿文	6
在学生の概要(2022年度第1学期)	7
事務室からのお知らせ	8
2022年7月～9月のスケジュール	10

Web単位認定試験のお知らせ

2022年度第1学期のWeb単位認定試験についてお知らせします。

重要!

試験期間前までに必ず体験版で操作方法を確認してください。

Web単位認定試験体験版

- システムWAKABAの「学内リンク」にある「Web単位認定試験」→体験版が表示されます。
- はじめに、Web単位認定試験ページの画面左側の「リンク集」→「◎操作ガイド(必読)」から、操作ガイドをご確認ください。

●学習センターでの受験を申請された方は学習センターで開催される操作体験会に参加してください。



7月上旬

【単位認定試験通知(受験票)】を大学本部から発送
試験会場(試験室名)に「自宅受験」と記載されている科目は受験
資格があります。
(7月8日までに未着の場合、大学本部へお問い合わせください)

Web受験方式科目

7/15(金)

9:00 ~

7/26(火)

17:00

※都合の良い日時に
自宅等で受験

Web受験方式科目

- 自宅等から、システムWAKABAトップ右側「学内リンク」から「Web単位認定試験」にアクセスし、受験します。
- 1科目50分の制限時間**があります。(一時停止不可、1回のみ受験可能)
- 科目ごとに「択一式」「記述式」「併用式(択一式と記述式)」のいずれかの形式で出題されます。
- センターでの受験申請をされている方は、**試験時間割に沿って受験**していただきます。

郵送受験方式科目

7/15(金) ~

7/26(火) **必着**

(3科目のみ)

郵送受験方式科目

(「正多面体と素数('21)」「日本美術史の近代とその外部('18)」「量子化学('19)」のみ)

- 問題冊子等一式(問題冊子〈解答用紙つき〉・提出用封筒・提出方法案内)が7月上旬に大学本部から送付されます。
- 問題冊子で問題を閲覧し、解答用紙に記入することで解答を作成し、解答用紙を提出用封筒に封入して郵送提出します。
- 試験時間の制限は行いません。

《注意事項》

- ① 郵送受験方式科目の**答案提出は7/26(火)必着**です。
- ② 必ず事前に郵便局窓口の営業時間、ポスト投函を利用する場合は、集荷時刻を確認してください。新型コロナウイルス感染状況により、郵便局の営業時間が短縮となっている場合があります。

※消印有効ではありませんご注意ください。余裕をもって提出してください。

8月下旬

成績通知発送予定

※発送から到着までに時間を要するため、成績の確認はシステムWAKABAがお勧めです!

2022年度第2学期の継続入学・科目登録について

7月中旬に大学本部から各要項が届きますので、各要項および「学生生活の葉」(学部58～61ページ、94～96ページ、大学院56～59ページ、90ページ)を熟読の上、締切や方法に注意して手続きしてください。

対象者	2022年9月末で学籍が満了する学生 継続入学	2022年10月以降も学籍が続く学生 科目登録
申請方法	<p>① 出願票(郵送) または ② システムWAKABA(インターネット)による出願</p> <p>> 継続入学申請 をクリック!!</p>	<p>① 科目登録申請票(郵送) または ② システムWAKABA(インターネット)による申請</p> <p>> 科目登録申請 をクリック!!</p>
受付期間	<p>《システムWAKABA》 現在受付中～ 2022年9月13日(火) 17時</p> <p>《郵送》 現在受付中～2022年9月13日(火)</p> <p>大学本部(千葉県) 必着</p>	<p>《システムWAKABA》 2022年8月15日(月)9時～ 8月31日(水) 24時</p> <p>《郵送》 2022年8月15日(月)～8月30日(火)</p> <p>大学本部(千葉県) 必着</p>
注意事項	<p>■2022年度第2学期の面接授業の登録申請を希望する方は、8月15日(月)9時～8月31日(水)24時の期間にシステムWAKABAで次のとおり手続きをしてください。</p> <p>① 教務情報→継続入学出願 科目登録申請画面では、放送授業またはオンライン授業を1科目以上登録すること</p> <p>②次に、面接授業の科目登録を行う ※ 郵送による出願・申請はできません。 ※ 上記期間以外では面接授業の登録は出来ませんのでご注意ください。</p> <p>■入学料・授業料納付期限: 10月3日(月)</p>	<p>■【面接授業科目】 面接授業登録では「優先度が高い科目」を上位に記入してください。定員を上回る申請があった場合、抽選となります。</p> <p>■【放送授業科目】 次学期に通信指導再提出または再試験が認められている科目は、科目登録する必要はありません。</p> <p>■【オンライン授業科目】 一部科目を除き再試験はありませんのでご注意ください。</p> <p>■ 以前に単位を修得した科目と同内容とみなされる科目は登録できません。</p> <p>■授業料納付期限: 9月30日(金)</p>

今学期に卒業見込みの方で、次学期以降にも学籍がある方の手続きについて 《「学生生活の葉」(学部94～97ページ)》

- ① **卒業となった場合**：他コースの全科履修生として、または科目・選科履修生として継続入学が可能です。上の表にある期間内に継続入学出願をしてください。
- ② **卒業とならなかった場合**：上の表にある期間内に科目登録申請してください。
(次学期は再受験のみ受験する方の場合は必要ありません。)

2022年度第1学期の成績評価・成績通知について

- 8月下旬(予定)に、大学本部から「成績通知書」が郵送されます。
今までに修得した授業科目の成績と単位数が記載されている「単位修得状況一覧(単位認定書)」も一緒に送付されます。
- 成績は、システムWAKABAでも確認できます。(教務情報→履修成績照会)
- 成績評価の内容に関するお問い合わせには、お答えできません。



「成績通知書」「単位修得状況一覧」は証明書ではありません。

成績・単位修得証明書、「学力に関する証明書」などの発行について

教育委員会や看護学校等に提出する証明書や、各種資格取得の手続き等に必要な証明書の発行には、学習センターへの手続きが必要です。

■ 手続方法について

- ・ 熊本学習センターウェブサイト>「各種お手続き」のページから、「◆学力に関する証明書(教員免許状(特支、幼稚園等)申請用)の交付申請について」または、「◆学生証、証明書の郵送でのお手続きについて」をご覧ください。
- ・ 「学生生活の葉」教養学部100ページ～、大学院92ページ～をご覧ください。

The screenshot shows the website for Kumamoto University's Kumamoto Learning Center. The navigation bar includes 'HOME', 'この学習センターについて', 'スケジュール・授業案内', '各種お手続き', and 'お問い合わせ'. The '各種お手続き' link is circled in red with a red arrow pointing to it from a speech bubble that says 'ここをクリック'. Below the navigation bar, the '各種お手続き' page is displayed, featuring a blue button for '各種お手続き' and a list of links for various procedures, including '◆「学力に関する証明書」(教員免許状(特支、幼稚園等)申請用)の交付申請について'.

■ 諸証明書交付願の様式

様式は2種類(教養学部：様式9・様式10、大学院：様式8・様式9)あります。必要な証明書用の交付願を以下のいずれかの方法から準備し記入後ご提出ください。

- ・ 熊本学習センターウェブサイトの該当ページからダウンロード
- ・ システムWAKABAからダウンロード(キャンパスライフ→各種届出・申請様式)
- ・ 「学生生活の葉」巻末の諸様式をコピー(A4サイズに拡大して記入)
- ・ 事務室窓口で記入

■ ご注意ください!

証明書の種類によって、即日交付のもの、交付までに2週間程度掛かるものがあります。また、所属学習センターでしか受け付けられない証明書もあります。

2023年度卒業研究の履修について

「卒業研究履修の手引(2023年度履修者用)」を、学習センター窓口で配布しています。

履修希望者は、熊本学習センターまでご連絡ください。

またシステム WAKABA の「学習案内」ページ内に「卒業研究ガイダンス」の資料を掲載しております。履修を検討されている方は、ぜひご一読ください。

システム WAKABA > キャンパスライフ > 学内関連 > 学習案内 > 002_ 卒業研究履修ガイダンス



次のような方に
卒業研究の履修を
お勧めします！

- 自分の気になることを追求し、研究の過程あるいは成果を報告書にまとめたい
- 専門的知識を身に着けたい
- 大学院の進学を検討している
- 学位授与機構への学位申請を検討している などなど…

履修の条件について

卒業研究の履修には次のような条件があります。

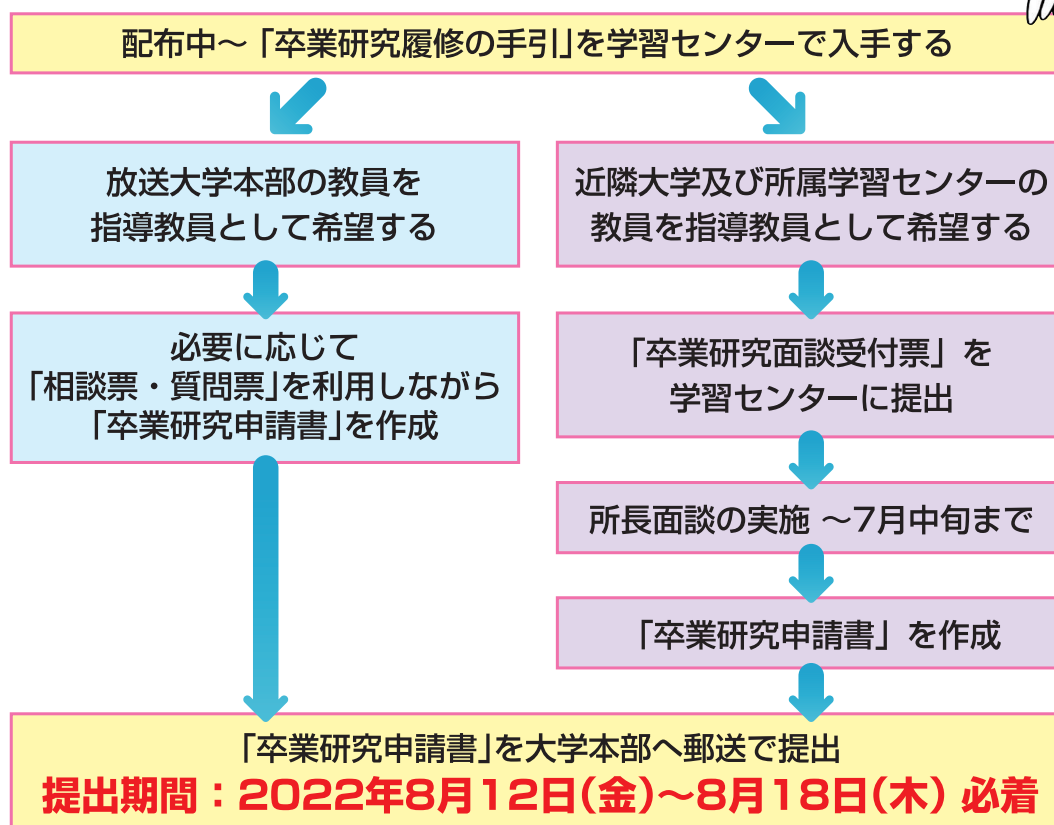
全科履修生として休学期間及び停学期間を除いて2年以上在学し、62単位以上を修得した者
(3年次編入学者は2年在籍／2年次編入学者は1年在籍したとみなします。)

2020年度第2学期第1年次入学者及び、2021年度第2学期第2年次編入学者のうち休学及び停学をしたことのない方で、2022年度第1学期末までの修得見込み単位数が、62単位以上の方は特例として卒業研究を履修することが可能です。

卒業研究の申請方法について

指導教員を放送大学教員または近隣(熊本県内等)大学の教員のどちらを希望するかで手順が異なります。判断に迷う方は、まずは学習センターまでお問い合わせください。

注意



所長面談では、どのようなテーマで取り組みたいのか学生の皆さんと相談しながら卒業研究申請書の作成をサポートいたします。些細なことからも構いませんので、お気軽にお問い合わせください。

学ぶあなたが主役です。

選科履修生 池田 潔

私は、教員です。そのため、「教員は専門性で勝負。授業で勝負。」ということをお初任以来研修などで指導を受けてきました。

そのような中、自分の人間性や、学級経営能力、教科指導力、組織の一員としての校務遂行能力の向上を図るためにはどうしたらよいかという問いを持ち続けていました。

そのような強い想いを抱いていた30代前半に放送大学のパンフレットの中に「学ぶあなたが主役です。」というキャッチフレーズに惹かれて放送大学に入学しました。

放送大学(放送大学院)の学びを通して、小学校専修免許状、特別支援教諭免許、学校図書司書教諭の資格、学芸員などの資格を取得することができました。

教員であったので、学芸員の知識は全く持っていなかったため学芸員の資格を取るための学びは苦労しました。

そんな私ですが、学びを進めていくなかで、学芸員としての専門的な知識・技能を身に付けることができました。

特に印象的であったのが、博物館実習を行うために九州産業大学で講座を受けたり、現地研修で九州国立博物館・博多座・科学館・動物園・八幡製鉄所跡地での学びを受けたりしたことでした。受講生の年齢も様々で20代の現役学生や70代の方々など月2回程度の学びは学芸員の学び以外にも私自身の視野を広めることができました。

放送大学での学びは、まさに生涯学習であり、人との出会いの場でもありました。学びを続ける中で、熊本県教育委員会へ出向することもでき、現在は宇土市立宇土小学校の授業で、学んだことを生かすことができるようにもなりました。

また、宇土市は、文化的にも豊かであるので、子供達にはふるさと宇土のすばらしさについても語り、ふるさとを大切にすることを育みたいと考えています。

「学ぶあなたが主役です。」というキャッチフレーズを子供達にも是非伝え、ともに学び成長したいと思います。放送大学の学びに感謝しています。

放送大学生生活、徒然なるままに

全科履修生 森山 邦彦

皆様、こんにちは。

熊本学習センター様より、寄稿文の依頼がありましたので、つれづれなるままに現在までの状況、これからの予定などをお話したいと思います。
(入学の動機など)

若いとき(高校生の頃)いろいろありまして、大学にはほど遠い生活をしていました。社会人となり、家庭を持ち、子どもの教育が一段落し、長女が大学に合格したのをきっかけに、私も大学で学びたいと考えるようになりました。通信教育の大学を調べまして、私のような社会人でも入学・受講できる放送大学での学習を選択しました。(面接授業が自宅近郊で受講可能なため、会社を休む必要がないのが選択の主な理由です。)

また、学士号の取得も目指していこうと考えました。

(選択コース)

理数系が好きなのですが、若いときの状況から、いきなり『自然と環境コース』は無理だと考え、社会人でもあったことから『社会と産業コース』を選択しました。

その後、『情報コース』『自然と環境コース』『心理と教育コース』『人間と文化コース』を受講・卒業し、現在『生活と福祉コース』を開始したところです。

2008年4月から始め、もう少し、もう少しと、14年でやっとここまで来ました。

(今後について)

『生活と福祉コース』を終了させることを、当面の目標として学習を進めていきたいと考えています。また、これまでに学んだ各コースの中で、未修科目や再履修(再履修可能)科目の学習を、生涯学習の一環として学んで行きたいとも考えています。

修士課程も憧れの1つですので、自分にできるような課程・科目があればチャレンジしたいですね。

(お世話になった・お世話になっている・お知り合いになった皆様へ)

今回、熊本学習センター様より『特別表彰状』をいただきました。身に余る光栄と恐縮しております。また、今までに多くの方々を支えられ、見守っていただき、多くのアドバイスをいただきありがとうございます。

これからも、時に楽しく、時に苦しく学習を続けていきたいと思っています。今後ともよろしくお願ひします。

在学生の概要 (2022年度第1学期)

■ 学生種別

(単位：人)

学生の種類	熊本学習センター		
	男性	女性	計
全科履修生	287	447	734
選科履修生	75	94	169
科目履修生	41	42	83
特別聴講学生	15	20	35
修士全科生	2	5	7
修士選科生	11	14	25
修士科目生	1	3	4
総計	432	625	1,057

■ 市町村別

※特別聴講生を除く

(単位：人)

市町村名	学生数	市町村名	学生数
熊本市	582	天草市	27
八代市	44	上天草市	3
人吉市	15	玉名郡	13
荒尾市	13	菊池郡	43
玉名市	28	阿蘇郡	14
山鹿市	19	上益城郡	41
菊池市	16	下益城郡	4
合志市	41	八代郡	3
阿蘇市	10	球磨郡	11
宇土市	18	葦北郡	4
宇城市	32	天草郡	0
水俣市	12	県外	29
		総計	1,022

■ 年代別

(単位：人)

学生の種類	10代	20代	30代	40代	50代	60代以上	総計
全科履修生	10	108	128	145	167	176	734
選科履修生	1	17	29	40	34	48	169
科目履修生	0	31	17	7	13	15	83
特別聴講学生(学部)	16	19	0	0	0	0	35
修士全科生	0	0	0	4	1	2	7
修士科目生	0	1	2	4	6	12	25
修士選科生	0	0	1	1	1	1	4
総計	27	176	177	201	222	254	1,057



■ 熊本学習センター 科目登録ベスト10

テレビ科目

(単位：人)

順位	科目名	登録者数
1	心理学概論('18)	45
2	今日のメンタルヘルス('19)	43
3	心理学統計法('21)	42
4	社会・集団・家族心理学('20)	41
5	教育・学校心理学('20)	39
6	疾病の成立と回復促進('21)	35
7	神経・生理心理学('22)	34
	学習・言語心理学('21)	
9	人体の構造と機能('22)	32
	知覚・認知心理学('19)	

ラジオ科目

(単位：人)

順位	科目名	登録者数
1	感情・人格心理学('21)	58
2	障害者・障害児心理学('21)	45
3	発達心理学概論('17)	44
4	精神疾患とその治療('20)	39
5	ビートルズ de 英文法('21)	36
6	産業・組織心理学('20)	29
7	特別支援教育基礎論('20)	28
8	心理的アセスメント('20)	27
9	福祉心理学('21)	26
10	睡眠と健康('21)	25

事務室からのお知らせ

■ 熊本学習センターの開所時間について

現在、熊本学習センターでは、新型コロナウイルス感染症拡大防止のため、時間を短縮して開所しています。ご来所の際は、ご注意ください。

開所時間 / 10:00~16:00 ※月曜祝日は閉所

■ 臨時閉所について

以下の日は、臨時閉所いたします。

7月22日(金)

8月13日(土)・14日(日)



■ 試験期間中の開所時間について

単位認定試験期間中は、センターの開所時間が変わります。



	曜日	開所時間	視聴学習・図書室 講義室、相談室	事務室窓口 電話対応
単位認定試験期間	火~日	9:00~19:00	9:00~18:00	9:00~19:00

※7月22日(金)は、単位認定試験に伴う臨時閉所日となります。

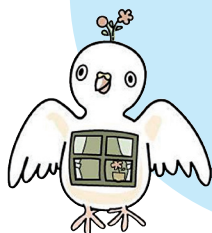
■ 自然災害等発生時の熊本学習センターからのお知らせについて

豪雨、洪水、暴風等の発生時における熊本学習センターの臨時閉所等の情報提供については、以下の方法で行います。

- ① 熊本学習センターウェブサイトへの掲載
- ② システムWAKABA「学内連絡」への掲載
- ③ 熊本学習センター事務室へお問い合わせ(電話またはメール)

また、熊本学習センターウェブサイト(<https://www.sc.ouj.ac.jp/center/kumamoto/>)では、臨時閉所情報や様々な情報をいち早くお知らせしています。Twitterでは、ウェブサイトの更新情報をツイートしてお知らせしています。是非ご活用ください!

熊本学習センターの
ウェブサイトQRコード



事務室からのお知らせ

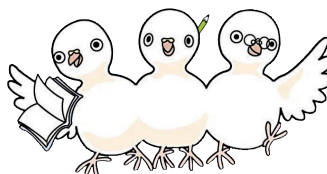
■ 公開講演会・大学説明会について

開催日	演題	講師
8/20(土)	旅するVigango (祖霊を記念する木彫)の物語	■ 熊本学習センター客員教授 ■ 熊本大学大学院教授 文化人類学/東アフリカ研究/ <水俣病>事件アーカイブズ 慶田 勝彦 先生
9/4(日)	元気で明るい地域づくりと リーダーシップ -『地域づくり日本-』の熊本は、今...-	■ 熊本学習センター客員教授 ■ 熊本大学名誉教授 社会学/地域政策論/生涯学習論 古賀 倫嗣 先生

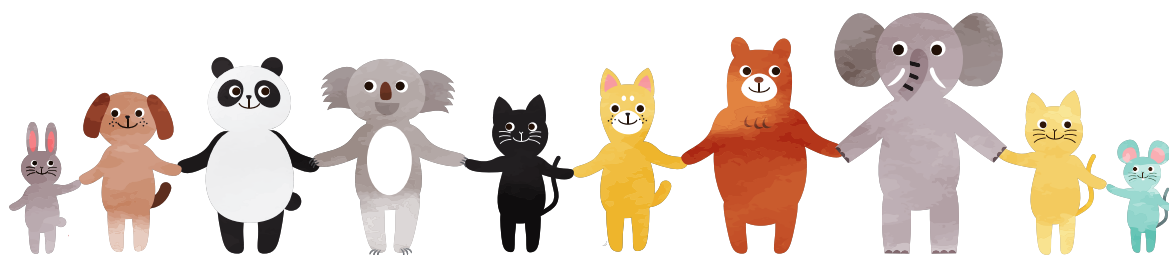
公開講演会・大学説明会の開催をお知らせします。ご参加お待ちしております！

- 時 間 13:30~15:00 (受付13:00~13:30)
- 会 場 放送大学熊本学習センター 3階 大講義室
- 定 員 40名
(新型コロナウイルス感染症拡大防止のため、人数を制限して実施します。必ず事前申し込みをお願いします。)
- 申込方法 熊本学習センターウェブサイトの申し込みフォーム・メール・電話からお申し込みください

電 話 096-341-0860
E-mail sc-kuma@ouj.ac.jp



なお、各講演会終了後に、熊本学習センター大学説明会を開催します。放送大学に興味をお持ちのご友人・お知り合いの方がいらっしゃいましたら、ぜひご紹介ください。



■ 熊本大学との単位互換制度について

熊本大学の講義を受講し、放送大学の卒業要件単位として利用する「単位互換制度」を利用してみませんか？(全科履修生の方のみ。申請にはその他条件等があります。)詳細は、システムWAKABA、熊本学習センターウェブサイト等にてお知らせしています。ご興味のある方は、お気軽に学習センターまでお問い合わせください。

7月～9月のスケジュール

月	火	水	木	金	土	日
				1	2	3
4	5	6	7	8	9	10
11	12	13	14	15	16	17
18	19	20	21	22	23	24
25	26	27	28	29	30	31

7月の行事・お知らせ

- 3日(日)、7日(木)、10日(日) Web単位認定試験体験会
 15日(金)～26日(火)17:00 2022年度第1学期単位認定試験
 31日(日) 公開講演会
 「マインドフルネスと心理療法」 古賀 香代子先生
 ※定員に達したため、お申し込み受付を終了いたしました。

■ 閉所日 ○ 面接授業日

月	火	水	木	金	土	日
1	2	3	4	5	6	7
8	9	10	11	12	13	14
15	16	17	18	19	20	21
22	23	24	25	26	27	28
29	30	31				

8月の行事・お知らせ

- 6日(土) 公開講演会
 「天下泰平を支えた先人たち -その言葉に学ぶ-」
 稲葉 継陽先生
 12日(金) 2023年度卒業研究履修希望者
 卒業研究申請書提出開始(～18日大学本部必着)
 15日(月) 2023年度入学修士全生 出願受付(～26日締切)
 2022年度第2学期分 科目登録申請開始
 ● 郵送の場合 ～8月30日 本部必着
 ● Webの場合 ～8月31日 24:00締切
 20日(土) 公開講演会
 「旅するVigango(祖霊を記念する木彫)の物語」
 慶田 勝彦先生

■ 閉所日

月	火	水	木	金	土	日
			1	2	3	4
5	6	7	8	9	10	11
12	13	14	15	16	17	18
19	20	21	22	23	24	25
26	27	28	29	30		

9月の行事・お知らせ

- 4日(日) 公開講演会
 「元気で明るい地域づくりとリーダーシップ
 -『地域づくり日本一』の熊本は、今...」
 古賀 倫嗣先生
 13日(火) 2022年度第2学期入学生出願締切
 (教養学部、大学院修士選科生・修士科目生)
 25日(日) 2022年度第1学期 学位記授与式

■ 閉所日

新型コロナウイルスの感染拡大に伴い、各種行事等が変更となる場合がありますので、必ず熊本学習センターのウェブサイトをご確認ください。

 **放送大学** 熊本学習センター

きんぼう 第96号 2022年7月発行

〒860-8555
 熊本市中央区黒髪2丁目40番1号 (熊本大学附属図書館南棟2F)
 TEL 096-341-0860
 FAX 096-341-0870
 MAIL sc-kuma@ouj.ac.jp

