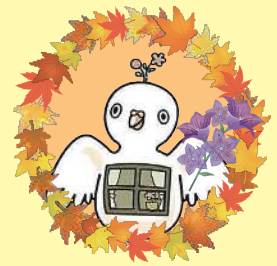


きんぽう

第93号

2021年10月発行



放送大学熊本学習センター

返還の潮流：「大学」での学びを問い直す

熊本学習センター 客員教授 慶田 勝彦

世界的な潮流のひとつに、過去に収集され、博物館等に保管されている遺骨や副葬品、器物等の返還 (repatriation: あるべき場所へ戻す) を求める動きがある。この潮流は、博物館はもとより、私が専門とする文化人類学との関連性も深い。

2019年11月、カナダ・バンクーバーで開催されたアメリカ人類学会・カナダ人類学会合同の国際学会で、アイヌや沖縄の人びとの遺骨返還を含む世界的な返還の動向を報告する分科会が設置された。私はケニア海岸地方に居住するミジケンダの人びとの祖霊を記念するヴィガンゴと呼ばれる木彫が大量に現地から盗難されて米国に渡り、アフリカの美術品として博物館等で保存されていたことを2人の米国女性人類学者が突き止め、現地への返還運動を展開した事例について報告した。その際、ケニアの事例に「アメリカ先住民墓地保護及び返還法」(1990年制定の連邦法で通称NAGPRA) の理念が応用されることで、返還の潮流の一部になったことを指摘した。

それにしてもなぜ、過去の収集物をめぐる返還の潮流が21世紀の今、世界各地で起きているのだろうか。これは先住民や植民地主義に特有の問題である以上に、「真理の探究」や「学問の自由」の理念を自明の前提にしてきた「大学」や「博物館」での学びそのものを問い直す意識と深く関係している点に注意を向けておきたい。

放送大学には実社会での学びを通して活躍してきた人やさまざまな理由で「真理の探究」や「学問の自由」を自明のものとしては謳歌できなかった人など、実に多様な人びとが

学ぶ場所である。COVID-19をはじめ、未知のリスクが増大している現在、私は返還の潮流に宿る過去の声を聞きとり、そこから現在の大学での学びを問い直し、未来の大学での学びをより豊かなものに変えてゆく希望のひとつは放送大学にあると感じている。私もまた自分の学びを問い直し、新たな希望の一部になることを切望する。



2019年11月カナダ・バンクーバーで開催されたアメリカ人類学会・カナダ人類学会にて

慶田勝彦先生は、文化人類学分野での学習相談と面接学習(サプシ)を毎月ご担当頂いております。学習相談のご予約や面接学習(サプシ)の受講を希望する方はお気軽に事務室までお問い合わせください!

contents

巻頭エッセイ

「返還の潮流：「大学」での学びを問い直す」	1
2021年度第2学期面接授業追加登録の手続きについて	2
《特集》読書の秋！客員教員おすすめの一冊	4

事務室からのお知らせ	6
熊本学習センター開設30周年記念式典・記念講演会のご案内	9
10月～12月のスケジュール	10

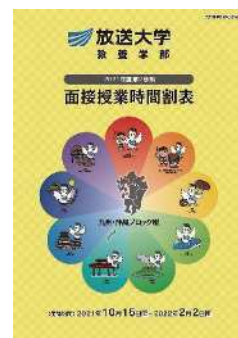
2021年度第2学期 面接授業追加登録の手続きについて

面接授業(スクーリング)は、定員に空席のある科目のみ、追加登録によって受講申し込みができます。受講希望の方は、以下の要領に従って追加登録を申請してください。

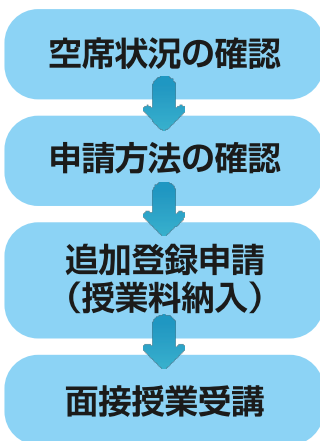
※熊本学習センターでは、県内の新型コロナウイルス感染症拡大状況を考慮し検討した結果、**熊本県に居住する学生限り受講可**という措置を講じます。(「心理学実験1」など認定心理士対応科目(C領域)についても同様に対応いたします。)

受講制限については各学習センターにより対応が異なりますので、他の学習センターの面接授業の追加登録を希望される方は当該学習センターに問い合わせるなどしてご確認ください。

※今後の新型コロナウイルス感染状況等により「不測の事態」が発生した場合、「閉講」または**Zoomを使用した「Web授業」となる可能性があります**。科目ごとに対応が異なりますので、2021年度第2学期面接授業時間割表にて確認してください。



追加登録の流れ



空席発表日 **10月15日(金)12時～**

【空席の確認方法】

次の①～④いずれかの方法で確認できます。

- ① システムWAKABAにログイン後、「学内リンク」から確認する。
☞7ページ参照
- ② 学習センター事務室の掲示板上で確認する(熊本開設科目のみ)。
- ③ 学習センターに電話で確認する(熊本開設科目のみ)。
- ④ (21日(木)15時以降)リアルタイム空席情報を確認する。
(システムWAKABAにログイン→教務情報→科目登録申請→空席照会)
※空席のない科目の追加登録申請はできません。



追加登録の申請方法 以下のいずれかの方法で申請してください。

窓口申請の場合 (10月21日(木)より受付開始)

<p>以下①～③を持参してください。</p> <ol style="list-style-type: none"> ① 追加登録申請書 ② 授業料 (1科目/5,500円) ③ 学生証 	<p>希望者多数により、希望者が空席数を越えた科目は、10月21日(木)に抽選を行います。</p> <p>抽選は受付初日の10月21日(木)午前10時までに来所の方(代理人可)が対象となります。(以降は先着順になります)</p> <p>窓口で10月21日(木)以前に事前申請することは出来ません。</p>
---	--

郵送申請の場合

<p>以下①～③を現金書留にて郵送してください。</p> <ol style="list-style-type: none"> ① 追加登録申請書 ② 授業料 (1科目/5,500円) ③ 返信用封筒 (長形3号・84円切手貼付・宛名明記) 	<p>希望者多数により、希望者が空席数を越えた科目は、10月21日(木)に抽選を行います。</p> <p>抽選は、10月19日(火)までに熊本学習センターに到着したものを対象とし、窓口申請分と併せて抽選いたします。(以降は先着順になります)</p>
--	---

※追加登録申請書は、2021年度第2学期面接授業時間割表の巻末ページを使用するか、放送大学ホームページよりダウンロードしてください。

※郵送申請で抽選となり希望科目に落選した場合、または学習センターに到着した時点ですでに満席となっている科目を申請された場合の授業料は、返送費用を差し引いた金額を返金します。

※新型コロナウイルス感染防止の観点から可能な限り、郵送によるお手続きにご協力をお願いいたします。

2021年度第2学期 面接授業科目一覧(熊本学習センター開講科目)

科目区分	科目名	授業日	担当講師	追加登録受付期限日
専門科目 心理と教育	心理学実験2	10月23日(土)	渡辺 功 熊本大学名誉教授	10月22日(金)
		10月24日(日)		
専門科目 自然と環境	三宅島2000年噴火と鳥類群集	10月30日(土)	加藤 和弘 放送大学教授	10月23日(土)
		10月31日(日)		
基盤科目	論文・レポートの書き方	11月 6日(土)	田畑 博敏 鳥取大学名誉教授	10月30日(土)
		11月 7日(日)		
専門科目 社会と産業	テクノロジーとメディア・社会	11月 6日(土)	江川 良裕 熊本大学准教授	10月30日(土)
		11月 7日(日)		
基盤科目	新・初歩からのパソコン	11月13日(土)	中野 裕司 熊本大学教授	11月 6日(土)
		11月14日(日)		
専門科目 人間と文化	近代の日本文学—異文化との交流	11月13日(土)	坂元 昌樹 他3名 熊本大学教授	11月 6日(土)
		11月14日(日)		
専門科目 生活と福祉	人生の最終段階を考える	11月20日(土)	島村 美香 他2名 九州看護福祉大学専任講師	11月13日(土)
		11月27日(土)		
専門科目 自然と環境	宇宙と地球と石ころの不思議	11月21日(日)	西山 忠男 熊本大学特任教授	11月14日(日)
		11月28日(日)		
専門科目 心理と教育	コミュニティ・スクールの社会学	11月27日(土)	古賀 倫嗣 熊本大学名誉教授	11月20日(土)
		11月28日(日)		
導入科目 自然と環境	数学の基本	12月 4日(土)	古島 幹雄 熊本学習センター所長	11月27日(土)
		12月 5日(日)		
基盤科目 外国語	英語を楽しく読む	12月 4日(土)	齋藤 靖 熊本大学教授	11月27日(土)
		12月11日(土)		
導入科目 人間と文化	応用倫理学の地平	12月11日(土)	田中 朋弘 熊本大学教授	12月 4日(土)
		12月12日(日)		
専門科目 心理と教育	心理検査法基礎実習	12月12日(日)	橋口 真人 熊本県・熊本市スクールカウンセラー	12月 5日(日)
		12月19日(日)		
専門科目 心理と教育	発達が気になる子どもの支援	12月18日(土)	大河内 彩子 熊本大学教授	12月11日(土)
		12月19日(日)		
専門科目 人間と文化	北米先住民・イシの物語を読む	12月25日(土)	慶田 勝彦 熊本大学教授	12月18日(土)
		12月26日(日)		
		1月 8日(土)		
		1月 9日(日)		
専門科目 心理と教育	解決志向ブリーフセラピー入門	1月 8日(土)	橋口 真人 熊本県・熊本市スクールカウンセラー	12月26日(日)
		1月 9日(日)		

★面接授業情報は、

[【放送大学ホームページ】](#)→[【システムWAKABA】](#)→学内リンク[【「面接授業\(第2学期\)のページ」](#)

(<https://mensetsu-cn.h.uj.ac.jp/2/>)よりご確認ください。

「追加登録申請書」のダウンロード、授業概要や日程変更等のお知らせを見ることができます。



《特集》読書の秋! 客員教員おすすめの一冊



コロナ禍により自宅で過ごす時間が多くなりました。ここでは、熊本学習センター所長と客員教員9名の先生方の「おすすめの一冊」をご紹介します。今年の秋は、読書にチャレンジしてみませんか？

古島 幹雄
所長

『文系のための微積分および統計入門』

古島 幹雄(著)

※古島所長が作成した解説書(講義資料)です。熊本学習センター視聴学習室に用意していますので、ご興味のある方は是非ご覧ください!

この講義資料は、高等学校で学んだ微積分の復習およびその確認とその応用として統計の歴史や基本的な概念および手法を解説したもので、今後、統計学を学ぶ際に参考となるように書かれています。資料の例題や演習問題の解答を自分なりに検証し、概念や方法の理解に役立ててほしいと思います。

稲葉 継陽
先生

『昭和を語る · 鶴見俊輔座談』

鶴見 俊輔(著)

:ISBN 978 4 7949 6844 9 / 出版社 晶文社

哲学者・思想家の鶴見俊輔が、1967年から91年まで、司馬遼太郎や都留重人、開高健ら13人の論者と交わした対談を集めた一冊です。「フランスの思想家ポール・ヴァレリーは、『湖に浮かべたボートをこぐように人は後ろ向きに未来へ入っていく』と言った。鶴見は戦後世界の中で、過去を凝視しながらボートをこいだ人である。今は亡き常識人たちと連帯することで未来を紡いでいこうとした哲学者である。私たちは、そんな鶴見の『態度』に心を揺さぶられるのである」。本書に収録された中島岳志による解説の一節です。

この本で「日本人」の社会認識、歴史認識の原点である「戦後」を見つめ直すことで、私たちの生きる態度や学問の方向性についての羅針盤を得ることができるかもしれません。対談集ですから読みやすいのも良いところです。鶴見を知るには、YouTube上にある「ETV特集 戦後日本 人民の記憶 鶴見俊輔」もおすすめします。

梅澤 彩
先生

『同性パートナーシップ制度 · 世界の動向 · 日本の自治体における導入の実際と展望 ·』

棚村政行 · 中川重徳(編著)

:ISBN 978 4817843593 / 出版社 日本加除出版

現代社会においては、人々の価値観が多様化し、個人の自由(自己決定)の尊重という考え方が一般に浸透してきています。それでは、家族形成に関する自己決定は、法的・社会的にどこまで認められているのでしょうか。夫婦別氏婚や同性婚は、現状(判例や戸籍実務)においては認められていませんが、民法には「家族」そのものを規定する条文はありません。近年では、(選択的)夫婦別氏制度や同性婚の導入を求める当事者による訴訟や活動が多く報道され、社会の耳目を集めるようになりました。本書は、同性パートナーシップ・同性婚に関する世界の動向(ドイツ・フランス・イギリス・オランダ・アメリカ等)と日本の現状をまとめた書です。研究者、日本において同性パートナーシップ制度を導入した自治体の関係者、政治家、弁護士、当事者の立場からまとめられた論考は、性的指向の自由とその権利保障の在り方について多くの示唆を与えてくれます。少々古い書ですが、同性パートナーシップ制度や同性婚についての全体像を学習したい方におすすめの一冊です。

河添 博幸
先生

『アルフレッドアドラー 人生に革命が起きる100の言葉』

小倉 広(著)

:ISBN 978 4478026304 / 出版社 ダイアモンド社

精神分析学の創始者フロイトの弟子であったアドラーは、フロイトのもとを離れたのち、個人心理学(アドラー心理学)を創始しました。アドラーを学ぶにあたっては日本ではアドラー派の方々さまざまな書籍を出版されています。そこでその中でもアドラーが記した文を抜粋して分かりやすく解説されているのがこの書籍です。アドラー自身の論文にあたる前にまずはこの一冊で概要を掴んでおくことをお勧めします。

河添 先生から
もう一冊!

『ハーバード大学のボブ・ディラン講義』

リチャード・F・トーマス(著)、萩原 健太(監修)、森本 美樹(翻訳)

:ISBN 978 4636962192 / 出版社 ヤマハミュージックエンタテイメントホールディングス

2016年、ノーベル文学賞をあのボブ・ディランが受賞しました。このニュースは高校生の頃からディランの曲を聴いていた私にとつて驚愕の出来事でした。「なぜ、ディランがノーベル文学賞を受賞したのか」、単純にこのことが私の頭から離れませんでした。しかしその後、この書籍を読むことで私の中の疑問が解決されたのでした。この書籍はハーバード大学で古典文学を教えているリチャード・トーマスがディランの詩についての講義を行っている、まさしくその内容を記したものだからなのです。その内容とは、ディランの詩の解釈をしながら、彼の作品と時代との関連性、またその作品がなぜ古典と言えるのか、などをギリシャ・ローマ時代の詩人たちが残した詩の数々と比較しつつ本質的な疑問に迫っていく唯一無二の書籍と思われまふ。ぜひともご一読を。



『新版 論文の教室 –レポートから卒論まで』

慶田 勝彦
先生

戸田山 和久(著)

ISBN 978-4-140911945 / 出版社 NHKブックス

大学では、レポート提出を授業や試験の課題にする教員は多く、卒業論文が必修科目の学部もあります。レポート・論文にはグローバルに通用する型と作法がありますが、入試の「作文」や「小論文」の延長という思い込みもあり、レポート・論文への学生の意識は高いとはいえません。レポート・論文は感想文、小説、詩、エッセイ等とは全く違い、問いの設定、主張(問いの答え)、主張を導く論証の型、さらには章立て、「引用」(出典)、注、参照文献表記などの作法、そして無断コピーや盗用などの「剽窃(ひょうせつ)」を厳しく禁じている研究倫理を含みます。一見難解に思えますが、型と作法を理解するとむしろ論点を明確に主張する文章スタイルであることが分かってきます。国内外の学術世界で通用するレポート・論文とは何か?その基本を知りたい方には、科学哲学者・戸田山和久による『新版論文の教室』を推薦します。「メウロコ」(目から鱗)の1冊です!



『地方消滅』

古賀 倫嗣
先生

増田 寛也(編著)

ISBN 978 4-12-102282-0 / 出版社 中央公論新社

少子高齢化の進展の中、2014年に政策提言機関「日本創成会議」が発表した「消滅可能性市町村リスト」は大きな衝撃を与えることになりました。子どもの出産の95%を占める「20～39歳という『若年女性人口』の「再生産力」に注目、その地域の2040年における減少率を測定し、減少率が50%を超える「消滅可能性都市」が896市区町村(全体の49.8%)にも達する」という結果が示されたのです。熊本県では、①五木村(マイナス75.5%)、②山都町(74.2%)、③小国町(72.1%)、④球磨村(70.7%)といった結果になりました。

本書は、地域ごとに実態把握・原因分析・将来推計といった検討プロセスをわかりやすくまとめたものです。もちろん、そうならないための「戦略」も提案されています。本書には、多くの批判が寄せられましたが、「2040年の地域の姿」を、これほどまでに鮮明にした研究書は他にはありません。「地域社会」に関心を持つ人にとっては「必読の書」ともいえるでしょう。



『Germany: Memories of a nation』

小池 ウルスラ
先生

Neil MacGregor(著)

ISBN 978-1-101-87566-7 / 出版社 Alfred A. Knopf

大英博物館と共同でニール・マグレガーによって書かれたこの本は、神聖ローマ帝国の起源から現在に至るまでのドイツの魅力的で複雑な歴史を探求しています。

この本は、ドイツの歴史を時系列で見るより、ドイツの過去を定義する重要な瞬間、つまり世界を変える偉大な業績や悲劇を検証し、ドイツの歴史と文化がヨーロッパ全体にもたらした深い影響を描いています。本は英語で書かれていますが、専門書でありながら、専門知識を必要としない、至って読みやすい一冊です。私の授業を振り返るにはいい機会だと思いますので、是非お手にとってお読みください。



『現代版 魔女の鉄槌』

佐々木 千穂
先生

苫米地 英人(著)

ISBN 978 4-89451 446-1 / 出版社 フォレスト

コロナ禍に際し、情報の収集に皆さん苦慮されているかもしれません。連日のマスクの報道やSNSの投稿など、どこからどのように情報を得る方がよいのかといった、いわゆるメディアリテラシーの重要性を再確認されている方も多いのではないのでしょうか。インターネットが身近になったのは最近のことですが、多くの方々が、スマートフォンを使用してご友人やご家族とやりとりする生活が日常化していると思います。様々な媒体(メディア)に潜む危険性を意識しつつ、しかし有効に活用していくことが大切だと思います。今回ご紹介した書籍はいわゆる学術書ではありませんが、歴史や社会学など幅広い内容を含んでいます。この書籍を書いた筆者が述べているとおり「鵜呑みにせず」メディアについて考えるきっかけにいただければと思います、ご紹介させていただきます。



『LISP 1.5 Programmer's Manual.』

中野 裕司
先生

John McCarthy(著)

ISBN 978-0262130110 ※QRコードより閲覧(ダウンロード)できます→



お勧めというほどではありませんが、感慨深いものでしたので紹介させていただきます。1984年ごろ、修士1年の学生だったとき、たまたま加わった輪講で接したものです。当時はまだパソコンは一般的ではなく、インターネットもまだの時代でしたが、その時点ですでに20年以上も前のコンピュータ言語のマニュアル?なんじゃこりゃ!という感じでした。しかし、それは、今やシンギュラリティが囁かれる人工知能の始まりの言語に関するもので、マニュアルというより設計書で読み応えのあるものでした。先見の明というか、現在は情報系の20世紀の名著に挙げられています(近山隆, 情報処理, Vol.45, No.12, 2004.)。

放送大学附属図書館で本を借りてみませんか?→「事務室からのお知らせ」8ページへ!



事務室からのお知らせ

■ 学生証の交付・更新について

入学生の学生証、および全科履修生の有効期限切れ更新分の新しい学生証を交付中です。「入学許可証」または「有効期限切れ学生証」を持参のうえ、学習センター事務室までお越しください。

郵送交付をご希望の方は、以下1～3を熊本学習センターにお送りください。

全科履修生の学生証は2年で切り替わります。有効期限が、令和3年9月30日の方は、新しい学生証に更新が必要です！



1. 申請書(任意様式)

学生番号、氏名、生年月日、送付先住所に添えて、『学生証郵送希望』と記載してください。

2. 本人確認書類

〔入学生〕入学許可書のコピー、〔在学生〕有効期限切れの学生証

3. 返信用封筒

送付先住所、宛名を記載し、必ず返信用切手244円分(特定記録郵便)を貼付してください。

■ 通信指導の提出について

放送授業科目と一部のオンライン授業科目は、通信指導に合格しなければ単位認定試験を受験することができません。**必ず期限内に大学本部へ提出しましょう。**

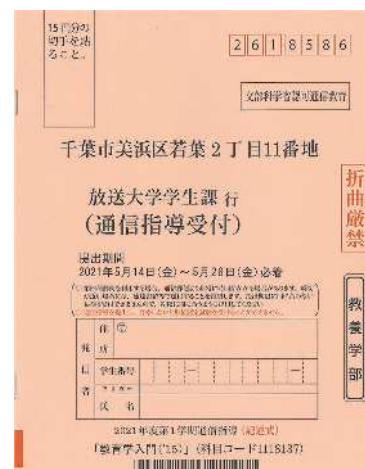
〈提出期間〉

【郵送】11月16日(火)～11月30日(火) ※大学本部必着

【Web通信指導】11月9日(火)10:00～

11月30日(火)17:00

通信指導の提出は、郵送のほかインターネット上で通信指導問題の提出・解説の閲覧ができる「Web通信指導」が利用できます。(一部の科目を除きます)「Web通信指導」で通信指導の提出を行った場合は、郵送による提出は不要です。



■ 面接授業の受講について

2021年2学期の面接授業につきましては、前学期同様に感染症対策を講じて行います。

- ①健康チェックシートの提出
- ②検温
- ③マスク着用、手指消毒の徹底
- ④座席の指定
- ⑤換気の徹底
- ⑥使用前後の教室の消毒清掃



受講者の皆様にはご不便をお掛けいたしますが、ご理解ご協力の程よろしくお願いたします。

また、今後の状況次第で、閉講や日程変更、対面方式をオンライン(Zoom)方式へ変更するなど、授業に変更が生じる可能性があります。**変更等が生じた場合は、熊本学習センターホームページでお知らせするとともに、キャンパスメール、システムWAKABA登録の電話番号へご連絡いたします。**キャンパスメールのチェック、システムWAKABA登録の電話番号に変更がないか事前にご確認ください。

事務室からのお知らせ

システムWAKABAを活用しましょう

放送大学学生専用webサイト「システムWAKABA」を活用しましょう。システムWAKABAでは、放送授業の視聴、履修科目や成績の確認、住所変更等便利な機能がたくさんあります。

● システムWAKABAログイン方法

放送大学ホームページ <https://www.ouj.ac.jp>



システムWAKABAをクリック

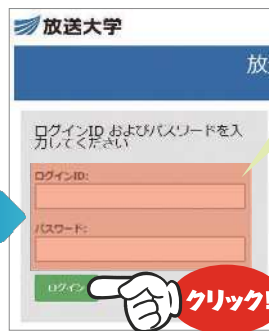
クリック!

- ログインID：学生番号
(ハイフンを除く10桁の数字)
- パスワード：初期パスワードは
西暦の生年月日8桁
(例：2021年1月1日→20210101)



ログイン画面

クリック!

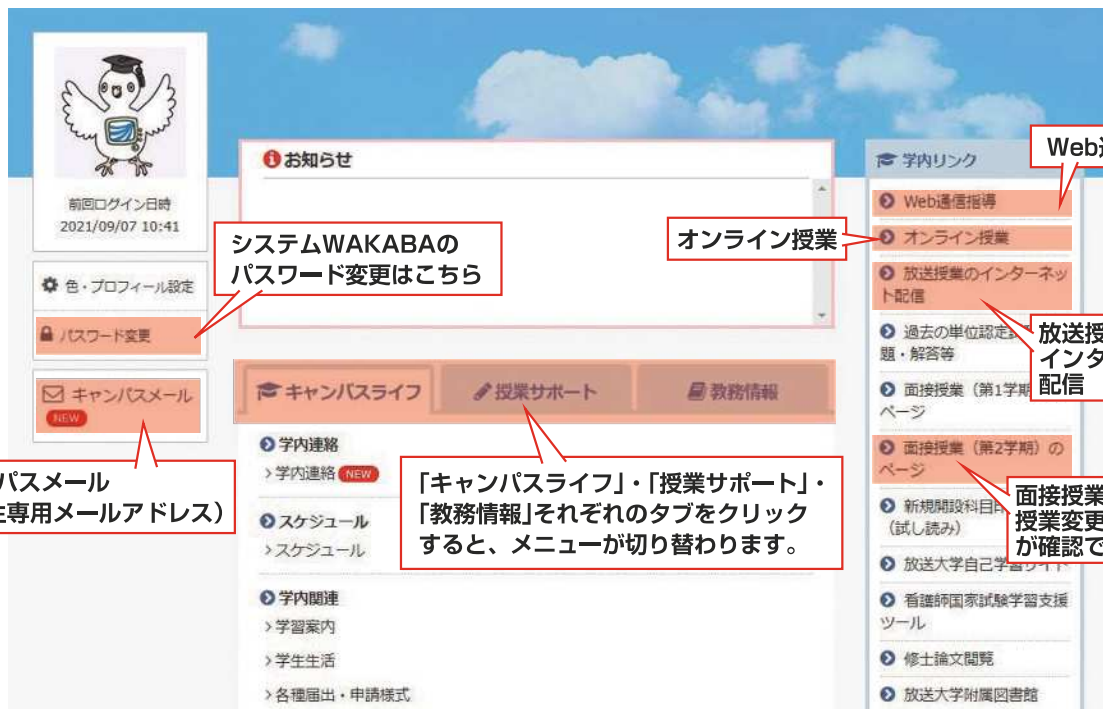


クリック!

ご注意ください!

初期パスワードから一定期間経っても変更されなかった場合は、ロックアウトされ、システムにログイン出来ません。ログインできない場合は、熊本学習センターまでお問合せください。

● システムWAKABAトップ画面



Web通信指導

システムWAKABAのパスワード変更はこちら

オンライン授業

放送授業のインターネット配信

面接授業の空席、授業変更情報などが確認できます。

キャンパスメール (在学生専用メールアドレス)

「キャンパスライフ」・「授業サポート」・「教務情報」それぞれのタブをクリックすると、メニューが切り替わります。

事務室からのお知らせ

■ 臨時閉所について

臨時閉所日 **12月28日(火)**

※また、11月23日(火)は熊本学習センター開設30周年記念行事のため、学習センターは開所していますが、**通常の窓口業務および図書・視聴学習室は閉室しております。**ご注意くださいようお願いいたします。

■ 研修旅行中止のお知らせ

新型コロナウイルス感染症の拡大防止及び皆様方の健康・安全面を考慮し、2021度の「学生研修旅行」は中止といたしました。誠に残念ですが、次回以降のご参加をお待ちしております。

■ 図書の貸出について

放送大学に在籍中の全学生(休学者・停学者、資料延滞中や貸出停止の期間は除く)は、放送大学附属図書館の図書を自宅などに配送するサービスを受けられます。対象資料は図書と放送大学テキスト(印刷教材)で、学習センターでの受取・返却であれば無料でご利用できます。(自宅配送の場合、送料は往復とも自己負担となります。)

また、放送大学では国内外の学術情報をはじめとした電子ブック・電子ジャーナルを学生の皆様へ提供しています。図書以外にも辞書・統計・法令などの情報、雑誌や新聞のバックナンバー等ご自宅のパソコン等で閲覧することができます。詳しくは、放送大学附属図書館ホームページでご確認ください。

The screenshot shows the homepage of the Ouj University Library. At the top, there is a navigation bar with links for 'サイトマップ', 'Q&A', 'お問い合わせ', 'システムWAKABA', 'OPACログイン', and '放送大学'. Below this is a search bar and a menu with '資料を探す', '図書館を使う', 'ギャラリー', and '概要'. A 'お知らせ' (News) section lists several announcements with dates and titles. Below the news is a large image of the library interior with the text 'だれもが学べる図書館です'. To the right of the image is a search section titled '資料を探す' with a '初めての方へ' link. It includes a search box for '学内資料検索' and 'OPACシステム圖書検索', and a section for 'ディスカバリーサービス' (電子ブック等). At the bottom, there are several icons for different services like '学内の資料を探す', '学外の資料を探す', 'リナビ・リナビプラス', '電子ブック・電子ジャーナル', '放送大学研究年報', and '主任講師が選ぶ参考文献'.

放送大学附属図書館ホームページ
<https://lib.ouj.ac.jp>



■ パソコン相談の実施について

熊本学習センター客員教授の中野裕司先生(熊本大学教授)の学習相談では、放送大学の学習を進めるにあたり必要なパソコンの操作に関する相談を受け付けています。学習センター事務室までお電話またはメールでお申し込みください。中野先生の学習相談の日時は、学習センターホームページよりご確認ください。

《相談例》

- ・ Microsoft Officeの使い方(初歩)
- ・ 放送授業(インターネット配信)の視聴方法
- ・ システムWAKABAの利用方法
- ・ キャンパスメール(Gmail)の見方 など

(注：ご相談内容によっては、事務職員が対応いたします。また、放送大学の学習に関係しないご相談など内容によってはお断りする場合があります。)

熊本学習センター開設30周年記念式典・記念講演会のご案内

放送大学熊本学習センターは、平成3年に放送大学熊本ビデオ学習センターとして現在の崇城大学内に開設され、その後、平成18年に熊本大学内へ移転し、今年30周年を迎えます。これを記念して岩永雅也放送大学長にもご臨席(予定)いただき、記念式典及び記念講演会を開催します。

(注)式典、講演会ともに、密を避けるため会場は50名(予約制/先着順)に制限させていただきますが、式典、講演会の模様はYoutubeでもライブ配信(予約不要)します。

放送大学熊本学習センター **放送大学**

開設30周年記念講演会

熊本 30th Anniversary

第一部 織田信長文書の宝庫・熊本
—その背景と現代的意味—
稲葉継陽 先生 熊本大学教育文化研究センター長 放送大学熊本学習センター室員兼主任

第二部 熊本大学文書館と〈水俣病〉事件アーカイブズ研究
慶田勝彦 先生 熊本大学大学院人文社会科学部研究員 教授 放送大学熊本学習センター室員兼主任

2021(令和3年)
11月23日[火・祝] **参加無料**
14:00~16:00 (受付13:30から)

会場/放送大学熊本学習センター大講義室

お問い合わせ・お申込
放送大学熊本学習センター
〒960-0025 熊本県宇都宮町藤野2丁目40番1号
(熊本大学附属図書館階) 電話:096-341-0860 FAX:096-341-0860
TEL:096-341-0860 メール:so-kuma@bu.ac.jp
https://www.so.bu.ac.jp/center/kumamoto/

主催:放送大学熊本学習センター
後援:熊本大学

日時：令和3年11月23日(火・祝)

13:00 ~ 13:45 記念式典

14:00 ~ 16:00 記念講演会



会場：放送大学熊本学習センター 3階 大講義室

定員：会場定員50名(予約制/先着順)

申込：会場での対面参加をご希望の方は、記念式典、記念講演会それぞれに事前予約が必要です。

会場でのご参加を希望の方は、電話かメールで、以下3点をご連絡ください。

(1) 氏名 (2) 電話番号

(3) ①式典のみ参加

②講演会のみ参加、③両方参加

式典及び講演会は、定員になり次第、締め切らせていただきます。

その他：対面参加の人数制限をしているため、当日はYoutubeでライブ配信します。

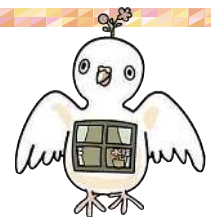
Youtube視聴は予約不要です。

当日は、学習センターホームページからアクセスしてください。

学友・同窓会「熊放会」第6回文化祭開催のお知らせ

日時：11月23日(火・祝)10時 ~ 11月24日(水)15時 <2日間>

会場：放送大学熊本学習センター 3階 講義室 1



熊放会会員や在学生の皆さんの日頃の課外活動の成果を展示します。皆様のご来場をお待ちしています。



(過去の文化祭の作品展示の様子)

10月～12月のスケジュール

月	火	水	木	金	土	日
				1	2	3
4	5	6	7	8	9	10
11	12	13	14	15	16	17
18	19	20	21	22	23	24
25	26	27	28	29	30	31

10月の行事・お知らせ

- 2日(土) 大学院修士全科・博士全科生 一次選考
- 3日(日) 2021年度第2学期入学者の集い(オンライン)
- 8日(金) 司書教諭単位認定試験課題提出期限
- 9日(土) 2021年度第1学期学位記授与式
- 10日(日) オンライン公開講演会 古賀 倫嗣 先生
「ポスト『熊本大震災』の地域課題
ーボランティアと市民協働の社会学ー」
- 15日(金) 面接授業空席発表
- 21日(木) 面接授業追加登録開始

月	火	水	木	金	土	日
1	2	3	4	5	6	7
8	9	10	11	12	13	14
15	16	17	18	19	20	21
22	23	24	25	26	27	28
29	30					

11月の行事・お知らせ

- 1日(月) 2021年度卒業研究履修者
卒業研究報告書提出期限
- 初旬 2022年度卒業研究履修可否仮決定
- 6日(土) 大学院博士全科生 二次選考
- 9日(火) 通信指導提出開始(web)
※郵送は16日(火)より開始
- 13日(土)～14日(日) 大学院修士全科生 二次選考
- 23日(火) 熊本学習センター開設30周年記念式典
- 26日(金) 2022年度第1学期入学生出願受付開始
(教養学部、大学院修士選科生・修士科目生)
- 30日(火) 通信指導提出期限

月	火	水	木	金	土	日
		1	2	3	4	5
6	7	8	9	10	11	12
13	14	15	16	17	18	19
20	21	22	23	24	25	26
27	28	29	30	31		

12月の行事・お知らせ

- 上旬 司書教諭成績通知送付
- 28日(火)～1月3日(月) 閉所日

■ 閉所日 ○ 面接授業日

新型コロナウイルスの感染拡大に伴い、各種行事等が変更となる場合がありますので、必ず熊本学習センターのホームページをご確認ください。

 **放送大学** 熊本学習センター

きんぽう 第93号 2021年10月発行

〒860-8555
熊本市中央区黒髪2丁目40番1号(熊本大学附属図書館南棟2F)
TEL 096-341-0860
FAX 096-341-0870
MAIL sc-kuma@ouj.ac.jp

