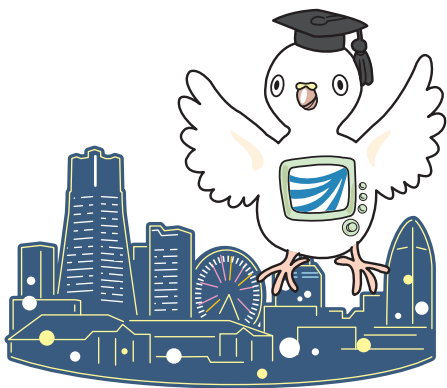


平成 28 年度
(2016)

学習センター利用の手引



 **放送大学**
神奈川学習センター



“神奈川学習センターまなぴー”

目 次

放送大学学歌	1
平成 28 年度学年暦（放送大学）	3
平成 28 年度カレンダー（神奈川学習センター）	4
センター利用時間	4
平成 28 年度（2016 年度）スケジュール表	5
施設案内（平面図）	17
学習センターの利用	19
放送授業	24
単位認定試験	24
面接授業	25
オンライン授業	26
放送授業・単位認定試験日程表	27
面接授業日程表	29
諸手続・諸証明	31
図書室の利用	34
視聴学習室の利用	37
実習室の利用	39
教務情報システム（システムWAKABA）及び キャンパスネットワークホームページ等の利用	40
学内システムを使ってみよう！	41
放送大学エキスパート	43
課外活動	44
研修旅行	46
学習相談	47
神奈川学習センター「K-サポート」制度	47
放送大学神奈川学習センター 厚木教室（再視聴施設）	48
センターの教職員	49
神奈川学習センター案内図	54
放送大学本部及び北関東・南関東学習センター一覧	55

放送大学学歌

那珂太郎 作詞

柴田南雄 作曲

- (1) あまたの星々のなかの この地球にあつて
われらはまなぶ 世界を 自分を
われら どこから来て どこにゐるのか
生きるとはまなぶこと まなぶのはたのしみ
知は光 みどりの未来を^{ひら}展くため
いつでも どこでも
見えない友と 共に生き 共にまなぶ
開かれた大学 放送大学

- (2) はるかな永劫のなかの この時代にあつて
われらは知らう 社会を 自然を
われら どこから来て どこへ行くのか
生きるとは知ること 知るとはよろこび
知は力 よりよい生を^{いのち ひら}拓くため
^{あした}朝に ^{ゆふべ}夕に
親しい友と 語り合ひ 共にまなぶ
開かれた大学 放送大学

放送大学学歌

那珂太郎 作詩

柴田南雄 作曲



1. あ また の ほしほしの なかの このちきゅうにあつて
2. は るか な えいごうの なかの このじだいにあつて



われらはまなぶせかいをしぶんを
われらはしろうせかいをしぶんを



われらどこからきてどこにいるのか
われらどこからきてどこへいくのか



いきるとはまなぶこととまなぶのはたのしみ
いきるとはまなぶこととまなぶのはよろこび



ちはひかりみどりのみらいをひらくため
ちはちからよりよいいのちをひらくため



いつでもどこでもみえないともとともによりいきともにまなぶ
あしたにゆうべにしたしいともとかたりあいともにまなぶ



1.2. ひらかれただいがくほうそうだいがく



“まなびー”

平成28年度学年暦（放送大学）

第1学期 4月1日（金）～9月30日（金）

計画放送授業	4月1日（金）～7月21日（木）
ゆとりの期間	4月29日（金）～5月5日（木）
集中放送授業（再放送等）	7月22日（金）～9月30日（金）
面接授業（学部）	4月16日（土）～8月5日（金）
第1学期入学者の集い（神奈川SC）	4月3日（日）
通信指導提出期限	6月7日（火）：郵送必着 [Web 17時迄]
単位認定試験（学部）	7月24日（日）～31日（日）
単位認定試験（大学院）	7月22日（金）・23日（土）
翌学期（平成28年度第2学期）科目登録	8月15日（月）～30日（火）：郵送必着 8月15日（月）～31日（水）：Web 24時迄
第1学期学位記授与式（神奈川SC）	9月25日（日）

第2学期 10月1日（土）～3月31日（金）

計画放送授業	10月1日（土）～1月20日（金）
ゆとりの期間	12月29日（木）～1月4日（水）
集中放送授業（再放送等）	1月21日（土）～3月31日（金）
面接授業（学部）	10月15日（土）～2月5日（日）
第2学期入学者の集い（神奈川SC）	10月8日（土）
通信指導提出期限	11月30日（水）：郵送必着 [Web 17時迄]
単位認定試験（学部）	1月22日（日）～1月29日（日）
単位認定試験（大学院）	1月20日（金）・21日（土）
翌学期（平成29年度第1学期）科目登録	2月13日（月）～27日（月）：郵送必着 2月13日（月）～28日（火）：Web 24時迄
第2学期卒業生の集い（神奈川SC）	3月18日（土）
平成28年度学位記授与式（於NHKホール）	3月25日（土）（予定）

※神奈川学習センターで行う式典に「神奈川SC」を附した。

平成28年度カレンダー（神奈川学習センター）

第1学期

4月						
日	月	火	水	木	金	土
					1	2
3	4	5	6	7	8	9
10	11	12	13	14	15	16
17	18	19	20	21	22	23
24	25	26	27	28	29	30

5月						
日	月	火	水	木	金	土
1	2	3	4	5	6	7
8	9	10	11	12	13	14
15	16	17	18	19	20	21
22	23	24	25	26	27	28
29	30	31				

6月						
日	月	火	水	木	金	土
			1	2	3	4
5	6	7	8	9	10	11
12	13	14	15	16	17	18
19	20	21	22	23	24	25
26	27	28	29	30		

7月						
日	月	火	水	木	金	土
					1	2
3	4	5	6	7	8	9
10	11	12	13	14	15	16
17	18	19	20	21	22	23
24	25	26	27	28	29	30
31						

8月						
日	月	火	水	木	金	土
	1	2	3	4	5	6
7	8	9	10	11	12	13
14	15	16	17	18	19	20
21	22	23	24	25	26	27
28	29	30	31			

9月						
日	月	火	水	木	金	土
				1	2	3
4	5	6	7	8	9	10
11	12	13	14	15	16	17
18	19	20	21	22	23	24
25	26	27	28	29	30	

第2学期

10月						
日	月	火	水	木	金	土
						1
2	3	4	5	6	7	8
9	10	11	12	13	14	15
16	17	18	19	20	21	22
23	24	25	26	27	28	29
30	31					

11月						
日	月	火	水	木	金	土
		1	2	3	4	5
6	7	8	9	10	11	12
13	14	15	16	17	18	19
20	21	22	23	24	25	26
27	28	29	30			

12月						
日	月	火	水	木	金	土
				1	2	3
4	5	6	7	8	9	10
11	12	13	14	15	16	17
18	19	20	21	22	23	24
25	26	27	28	29	30	31

平成29年(2017年)

1月						
日	月	火	水	木	金	土
1	2	3	4	5	6	7
8	9	10	11	12	13	14
15	16	17	18	19	20	21
22	23	24	25	26	27	28
29	30	31				

2月						
日	月	火	水	木	金	土
			1	2	3	4
5	6	7	8	9	10	11
12	13	14	15	16	17	18
19	20	21	22	23	24	25
26	27	28				

3月						
日	月	火	水	木	金	土
			1	2	3	4
5	6	7	8	9	10	11
12	13	14	15	16	17	18
19	20	21	22	23	24	25
26	27	28	29	30	31	

面接授業期間

単位認定試験期間

単位認定試験期間

(学 部)

(大 学 院)

※赤字は、閉所日（祝日は、法改正により変更になる場合があります。）

※センターの閉所日・利用時間は、センター毎に地域の実情に応じて異なりますので、他のセンターをご利用の場合はご注意ください。

利用時間

期 間	開・閉所時間	曜 日	事 務 窓 口	図書事務窓口 図書室・視聴学習室	実 習 室
通常期間	9:10～17:40	火～日	9:10～17:40	9:10～17:40	9:10～17:30
単位認定試験期間	8:30～19:00	火～日	8:40～19:00	8:40～18:30	利用できません

平成28年度(2016年度)スケジュール表

※変更になることもあります。

※神奈川学習センターを「KSC」と示す。

4月 APRIL 2016

		学 部	大学院(修士全生等は黄色枠・博士全生は青色枠)
1	金	第1学期放送授業(～7/21)	博士全生授業(～7/31)
		上旬 卒業研究履修許可通知書送付	第1学期放送授業(～7/21)
2	土		1年次授業・研究指導オリエンテーション
3	日	入学者の集い(13時～)(KSC)	入学者の集い(13時～)(KSC)
4	月	閉所日	
5	火		
6	水		
7	木	放送教材貸出停止(3/18～4/7)(KSC)	放送教材貸出停止(3/18～4/7)(KSC)
8	金		
9	土		1年次研究指導オリエンテーション(臨床心理プログラム以外)
10	日		1年次研究指導オリエンテーション(臨床心理プログラム以外)
11	月	閉所日	
12	火		
13	水		
14	木		
15	金	教員免許更新講習(夏期)受付開始(～5/23)	
16	土	面接授業開始(～8/5該当SCにて) 面接授業空席発表	1年次研究指導オリエンテーション(臨床心理プログラム以外)
17	日		
18	月	閉所日	
19	火		
20	水		
21	木		
22	金	面接授業科目追加登録期間(～7/17該当SCにて)	
23	土		
24	日		
25	月	閉所日	
26	火		
27	水		
28	木		
29	金	閉所日 昭和の日 放送授業よりの期間開始(～5/5)	放送授業よりの期間開始(～5/5)
30	土		

5月 MAY 2016

		学 部	大学院(修士全科生等は黄色枠・博士全科生は青色枠)
1	日	看護師資格取得に資する科目(夏季集中型)及び 学校図書館司書教諭講習(夏季集中型)の 出願・科目登録受付開始(看護~5/31、司書~6/7)	
2	月	閉所日	
3	火	閉所日 憲法記念日	
4	水	閉所日 みどりの日	
5	木	閉所日 こどもの日 放送授業ゆとりの期間終了(4/29~)	放送授業ゆとりの期間終了(4/29~)
6	金	【大学本部問合せ】 この日までに通信指導問題未着の場合	【大学本部問合せ】 この日までに通信指導問題未着の場合
7	土		
8	日		
9	月	閉所日	1年次研究指導オリエンテーション (臨床心理プログラム)
10	火		
11	水		
12	木		
13	金		
14	土		
15	日	所長による新入生への勉強の仕方 講習会(KSC)	
16	月	閉所日	
17	火	Webによる通信指導提出期間(~6/7)	Webによる通信指導提出期間(~6/7)
18	水		
19	木		
20	金		
21	土		
22	日		
23	月	閉所日 教員免許更新講習(夏期)受付終了 (4/15~)	
24	火	郵送による通信指導提出期間(~6/7)	郵送による通信指導提出期間(~6/7)
25	水		
26	木		
27	金		
28	土		
29	日		
30	月	閉所日	
31	火	看護師資格取得に資する科目 (夏季集中型)出願・科目登録受付終了	

6月 JUNE 2016

		学 部	大学院(修士全科生等は黄色枠・博士全科生は青色枠)
1	水	上旬 卒業研究履習の手引配布開始	
2	木		
3	金		
4	土		
5	日		
6	月	閉所日	
7	火	学校図書館司書教諭講習(夏季集中型) 出願・科目登録受付終了 通信指導提出期限 (郵送本部必着・Web17時迄)	通信指導提出期限 (郵送本部必着・Web17時迄)
8	水		
9	木		
10	金		
11	土		
12	日		
13	月	閉所日	
14	火		
15	水	第2学期募集要項配布(～9/20) 出願受付(第1回)(～8/31) 出願受付(第2回)(9/1～9/20) ともに、郵送本部必着・Web24時迄	大学院博士全科生募集要項配布(～8/31) 出願受付(8/15～8/31) 郵送本部必着 大学院修士全科生募集要項配布(～8/31) 出願受付(8/15～8/31) 郵送本部必着・Web24時迄 第2学期修士選科生・科目生 募集要項配布(～9/20) 出願受付(第1回)(～8/31) 出願受付(第2回)(9/1～9/20) ともに、郵送本部必着・Web24時迄
16	木	中旬 既修得単位認定通知書送付	
17	金		
18	土		
19	日		
20	月	閉所日	
21	火		
22	水		
23	木		
24	金		
25	土		
26	日		
27	月	閉所日	
28	火		
29	水		
30	木	末頃 通信指導添削結果送付	末頃 通信指導添削結果送付

7月 JULY 2016

		学 部	大学院(修士全生等は黄色枠・博士全生は青色枠)
1	金	【大学本部問合せ】 この日までに通信指導自習型問題 添削結果未着の場合	【大学本部問合せ】 この日までに通信指導自習型問題 添削結果未着の場合
2	土	上旬から中旬 継続入学用書類送付 卒業研究履修ガイダンス (2017年度履修者向け)(KSC)	
3	日		
4	月	閉所日	
5	火		
6	水		
7	木		
8	金	【大学本部問合せ】 この日までに通信指導択一式科目 (併用式科目択一部分)添削結果 未着の場合	【大学本部問合せ】 この日までに通信指導択一式科目 (併用式科目択一部分)添削結果 未着の場合
9	土		
10	日		
11	月	閉所日	
12	火	放送教材貸出停止 (～試験終了日まで)(KSC)	放送教材貸出停止 (～試験終了日まで)(KSC)
13	水	教員免許更新講習(夏期) インターネット配信 視聴可能期間開始(～8/21)	
14	木	【大学本部問合せ】 この日までに単位認定試験通知 (受験票)未着の場合	【大学本部問合せ】 この日までに単位認定試験通知 (受験票)未着の場合
15	金	中旬 第2学期科目登録申請要項 送付(面接授業含)	中旬 第2学期科目登録申請要項 送付
16	土		
17	日		
18	月	閉所日 海の日	
19	火	【大学本部問合せ】 この日までに通信指導記述式科目 (併用式科目記述部分)添削結果 未着の場合	【大学本部問合せ】 この日までに通信指導記述式科目 (併用式科目記述部分)添削結果 未着の場合
20	水		
21	木	第1学期放送授業終了(4/1～) 集中放送授業(再放送等)開始 (～9/30)	第1学期放送授業終了(4/1～) 集中放送授業(再放送等)開始 (～9/30)
22	金	夏季集中型(司書・看護) 放送授業開始(～8/5) 教員免許更新講習(夏期) 放送授業開始(～8/15)	単位認定試験
23	土		単位認定試験
24	日	単位認定試験	
25	月	閉所日	
26	火	単位認定試験	
27	水	単位認定試験	
28	木	単位認定試験	
29	金	閉所日	
30	土	単位認定試験	
31	日	単位認定試験	博士全生授業終了(4/1～)

8月 AUGUST 2016

		学 部	大学院(修士全本科生等は黄色枠・博士全本科生は青色枠)
1	月	閉所日	
2	火	閉所日	
3	水	閉所日	
4	木		
5	金	面接授業終了(4/16～) 夏季集中型(司書・看護) 放送授業終了(7/22～)	
6	土		
7	日	【大学本部問合せ】 翌学期に学籍があり、この日までに 科目登録申請要項未着の場合	【大学本部問合せ】 翌学期に学籍があり、この日までに 科目登録申請要項未着の場合
8	月	閉所日	
9	火	閉所日(夏季臨時)	
10	水	閉所日(夏季臨時)	
11	木	閉所日 山の日	
12	金		
13	土		
14	日		
15	月	閉所日 第2学期科目登録申請受付開始 (～8/30郵送本部必着、～31Web24時迄)	大学院博士全本科生出願受付及び 第2学期科目登録申請受付ともに (～8/31郵送本部必着)
		夏季集中型(司書・看護) 通信指導提出期限	大学院修士全本科生出願受付 (～8/31郵送本部必着・Web24時迄)
		教員免許更新講習(夏期) 放送授業終了(7/22～)	第2学期科目登録(全本科生・選科生) 申請受付開始 (～8/30郵送本部必着、～31Web24時迄)
16	火		修士論文中間報告(研究レポートⅢ) 提出期限
17	水	卒業研究履修申請(新規)(～8/25)	
18	木		
19	金		
20	土	下旬 成績通知書送付	下旬 成績通知書送付
		教員免許更新講習(夏期)修了認定試験	下旬 成績通知書送付
21	日	教員免許更新講習(夏期)修了認定試験	
		教員免許更新講習(夏期) インターネット配信 視聴可能期間終了(7/13～)	
22	月	閉所日	
23	火		
24	水		
25	木		
26	金		
27	土		
28	日		
29	月	閉所日	
30	火	第2学期科目登録申請受付終了 (8/15～郵送本部必着)	第2学期科目登録申請受付終了 (8/15～郵送本部必着)
31	水	第2学期科目登録申請受付終了 (8/15～Web24時迄)	第2学期科目登録申請受付終了 (8/15～郵送本部必着)
			第2学期科目登録申請受付終了 (8/15～Web24時迄)

9月 SEPTEMBER 2016

		学 部	大学院(修士全生等は黄色枠・博士全生は青色枠)
1	木	第2学期出願受付(第2回)(~9/20) 郵送本部必着・Web24時迄	第2学期修士選科生・科目生 出願受付(第2回)(~9/20) 郵送本部必着・Web24時迄
2	金	上旬から中旬 第2学期科目登録決定通知書送付	上旬から中旬 第2学期科目登録決定通知書送付
		上旬 夏季集中型(看護) 通信指導添削結果送付	上旬から中旬 第2学期科目登録決定通知書送付
3	土	フェスタ・ヨコハマ(KSC)	
4	日	フェスタ・ヨコハマ(KSC)	
5	月	閉所日	
6	火		
7	水		
8	木		
9	金		大学院博士全生受験票送付
			大学院修士全生受験票送付
10	土		
11	日		
12	月	閉所日	
13	火		
14	水	【大学本部問合せ】 この日までに科目登録決定通知書 未着の場合	【大学本部問合せ】 この日までに科目登録決定通知書 未着の場合
			【大学本部問合せ】 この日までに科目登録決定通知書 未着の場合
15	木	中旬 夏季集中型(看護)単位認定 試験通知(受験票)送付	
16	金		
17	土	放送教材貸出停止(9/17~10/7) (KSC)	放送教材貸出停止(9/17~10/7) (KSC)
18	日		
19	月	閉所日 敬老の日	
20	火	閉所日	
21	水	下旬 教員免許更新講習(夏期) 修了(履修)証明書発送	
22	木	閉所日 秋分の日	
23	金	単位認定試験 (看護:夏季集中型科目)	
24	土	単位認定試験 (看護:夏季集中型科目)	
25	日	学位記授与式(14時~)(KSC)	学位記授与式(14時~)(KSC)
26	月	閉所日	
27	火		
28	水		
29	木		
30	金	集中放送授業(再放送等)終了 (7/22~)	集中放送授業(再放送等)終了 (7/22~)

10月 OCTOBER 2016

		学 部	大学院(修士全生等は黄色枠・博士全生は青色枠)
1	土	第2学期放送授業(～1/20)	博士全生授業(～1/31) 第2学期放送授業(～1/20)
2	日	上旬 夏季集中型(司書) 通信指導添削結果送付	大学院博士全生「筆記試験」 (指定SCにて) 大学院修士全生「筆記試験」
3	月	閉所日	
4	火		
5	水		
6	木		
7	金	放送教材貸出停止(9/17～10/7) (KSC)	放送教材貸出停止(9/17～10/7) (KSC)
8	土	入学者の集い(13時～)(KSC)	入学者の集い(13時～)(KSC)
9	日		
10	月	閉所日 体育の日	
11	火	閉所日	
12	水		
13	木		
14	金	夏季集中型(司書)単位認定試験 課題提出期限	
15	土	面接授業開始(～2/5該当SCにて) 面接授業空席発表	
16	日		
17	月	閉所日	
18	火		
19	水		
20	木		
21	金	面接授業科目追加登録期間 (～1/15該当SCにて)	
22	土		
23	日		
24	月	閉所日	
25	火		
26	水		
27	木		
28	金		大学院博士全生筆記試験 合否通知書送付 大学院修士全生筆記試験 合否通知書送付
29	土		
30	日		
31	月	閉所日	

11月 NOVEMBER 2016

		学 部	大学院(修士全科生等は黄色枠・博士全科生は青色枠)
1	火	教員免許更新講習(冬期)受付開始 (~11/30)	
2	水		
3	木	閉所日 文化の日	
4	金	【大学本部問合せ】 この日までに通信指導問題未着の場合	【大学本部問合せ】 この日までに通信指導問題未着の場合
		卒業研究報告書提出期限	
		夏季集中型(看護)単位認定試験 成績通知書送付	
5	土		
6	日	所長による新入生への勉強の仕方 講習会(KSC)	
7	月	閉所日	
8	火		
9	水	Webによる通信指導提出期間 (~11/30)	Webによる通信指導提出期間 (~11/30)
10	木		
11	金		
12	土		
13	日		大学院博士全科生「面接試問」 (指定SCにて)
14	月	閉所日	
15	火		
16	水	郵送による通信指導提出期間 (~11/30)	郵送による通信指導提出期間 (~11/30)
17	木		
18	金		
19	土		大学院修士全科生「面接試問」
20	日		大学院修士全科生「面接試問」
21	月	閉所日	
22	火		
23	水	閉所日 勤労感謝の日	
24	木		
25	金	卒業研究再履修申請 (報告書未提出者)(~12/2)	
26	土		
27	日		
28	月	閉所日	
29	火		
30	水	通信指導提出期限 (郵送本部必着・Web17時迄)	通信指導提出期限 (郵送本部必着・Web17時迄)
		教員免許更新講習(冬期)受付終了 (11/1~)	

12月 DECEMBER 2016

		学 部	大学院(修士全生等は黄色枠・博士全生は青色枠)
1	木	平成29年度第1学期募集要項配布 (~3/20) 出願受付(第1回) (~2/28) 出願受付(第2回) (3/1~3/20) ともに、郵送本部必着・Web24時迄	平成29年度第1学期修士選科生・科目生 募集要項配布(~3/20) 出願受付(第1回) (~2/28) 出願受付(第2回) (3/1~3/20) ともに、郵送本部必着・Web24時迄
2	金		
3	土		
4	日		
5	月	閉所日	
6	火		
7	水		
8	木	夏季集中型(司書)単位認定試験 成績通知書送付	
9	金		大学院博士全生面接試問 可否通知書送付
			大学院修士全生面接試問 可否通知書送付
10	土		
11	日		
12	月	閉所日	
13	火		
14	水		
15	木	中旬 既修得単位認定通知書送付	
16	金		修士論文提出期限
17	土		
18	日		
19	月	閉所日	
20	火		
21	水		
22	木		
23	金	閉所日 天皇誕生日	
24	土		
25	日		
26	月	閉所日 【大学本部問合せ】 この日までに通信指導自習型問題 添削結果未着の場合	【大学本部問合せ】 この日までに通信指導自習型問題 添削結果未着の場合
27	火		
28	水		
29	木	閉所日 放送授業ゆとりの期間開始(~1/4)	放送授業ゆとりの期間開始(~1/4)
30	金	閉所日	
31	土	閉所日 末頃 通信指導添削結果送付	末頃 通信指導添削結果送付

1月 JANUARY 2017

		学 部	大学院(修士全科生等は黄色枠・博士全科生は青色枠)
1	日	閉所日 元日	上旬から下旬 修士論文等審査期間(口頭試問含)
2	月	閉所日 振替休日	
3	火	閉所日	
4	水	閉所日 放送授業ゆとりの期間終了(12/29~)	放送授業ゆとりの期間終了(12/29~)
5	木		
6	金	【大学本部問合せ】 この日までに通信指導択一式科目 (併用式科目択一部分)添削結果 未着の場合	【大学本部問合せ】 この日までに通信指導択一式科目 (併用式科目択一部分)添削結果 未着の場合
7	土		
8	日		
9	月	閉所日 成人の日	
10	火	放送教材貸出停止 (~試験終了日まで)(KSC)	放送教材貸出停止 (~試験終了日まで)(KSC)
11	水		
12	木		
13	金	【大学本部問合せ】 この日までに単位認定試験通知 (受験票)未着の場合	【大学本部問合せ】 この日までに単位認定試験通知 (受験票)未着の場合
14	土		
15	日	中旬 平成29年度第1学期科目 登録申請要項送付 (面接授業含)	中旬 平成29年度第1学期科目 登録申請要項送付
		中旬 夏期集中型(看護)再試験 通知(受験票)送付	中旬 平成29年度第1学期科目 登録申請要項送付
16	月	閉所日 【大学本部問合せ】 この日までに通信指導記述式科目 (併用式科目記述部分)添削結果 未着の場合	【大学本部問合せ】 この日までに通信指導記述式科目 (併用式科目記述部分)添削結果 未着の場合
17	火		
18	水		
19	木		
20	金	単位認定試験(再試験) (看護:夏季集中型科目)	単位認定試験
		第2学期放送授業終了(10/1~)	第2学期放送授業終了(10/1~)
21	土	集中放送授業(再放送等)開始 (~3/31)	単位認定試験 集中放送授業(再放送等)開始 (~3/31)
22	日	単位認定試験	
23	月	閉所日	
24	火	単位認定試験	
25	水	単位認定試験	
26	木	単位認定試験	
27	金	閉所日	
28	土	単位認定試験	
29	日	単位認定試験	
30	月	閉所日	
31	火	閉所日	博士全科生授業終了(10/1~)

2月 FEBRUARY 2017

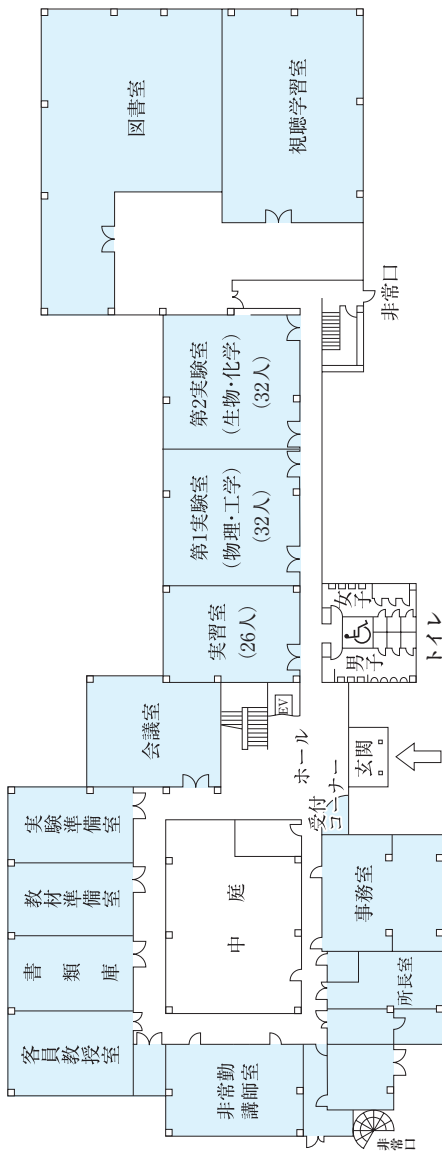
		学 部	大学院(修士全生等は黄色枠・博士全生は青色枠)
1	水	教員免許更新講習(冬期) 放送授業開始(～2/16)、 インターネット配信 視聴可能期間開始(～2/26)	
2	木		
3	金		
4	土		
5	日	【大学本部問合せ】 翌学期に学籍があり、この日までに 科目登録申請要項未着の場合	【大学本部問合せ】 翌学期に学籍があり、この日までに 科目登録申請要項未着の場合
		面接授業終了(10/15～)	【大学本部問合せ】 翌学期に学籍があり、この日までに 科目登録申請要項未着の場合
6	月	閉所日	
7	火		
8	水		
9	木		
10	金		
11	土	閉所日 建国記念の日	
12	日		
13	月	閉所日 卒業研究再履修申請(不合格者) (～2/22)	平成29年度第1学期科目登録申請 受付開始(～2/28郵送本部必着)
		平成29年度第1学期科目登録申請 受付開始 (～2/27郵送本部必着、～28Web24時迄)	平成29年度第1学期科目登録 (全生・選生)申請受付開始 (～2/27郵送本部必着、～28Web24時迄)
14	火		
15	水	夏季集中型(看護)再試験 成績通知書送付	
16	木	教員免許更新講習(冬期) 放送授業終了(2/1～)	
17	金		
18	土		
19	日		
20	月	閉所日	
21	火	下旬 成績通知書送付	下旬 成績通知書送付
			下旬 成績通知書送付
22	水		
23	木		
24	金		
25	土	2月下旬～3月上旬の土日 教員免許更新講習(冬期)修了認定試験	
26	日	教員免許更新講習(冬期) インターネット配信 視聴可能期間終了(2/1～)	
27	月	閉所日	平成29年度第1学期科目登録申請 受付終了(2/13～郵送本部必着)
		平成29年度第1学期科目登録申請 受付終了(2/13～郵送本部必着)	平成29年度第1学期科目登録申請 受付終了(2/13～郵送本部必着)
28	火	平成29年度第1学期科目登録申請 受付終了(2/13～Web24時迄)	平成29年度第1学期科目登録申請 受付終了(2/13～Web24時迄)
		平成29年度第1学期科目登録申請 受付終了(2/13～Web24時迄)	平成29年度第1学期科目登録申請 受付終了(2/13～Web24時迄)

3月 MARCH 2017

		学 部	大学院(修士全科生等は黄色枠・博士全科生は青色枠)
1	水	平成29年度第1学期 出願受付(第2回)(~3/20) 郵送本部必着・Web24時迄	平成29年度第1学期修士選科生・科目生 出願受付(第2回)(~3/20) 郵送本部必着・Web24時迄
		上旬から中旬 平成29年度第1学期科目登録 決定通知書送付	上旬から中旬 平成29年度第1学期科目登録 決定通知書送付
			上旬から中旬 平成29年度第1学期科目登録 決定通知書送付
2	木		
3	金		
4	土		
5	日		
6	月	閉所日	
7	火		
8	水		
9	木		
10	金		
11	土		
12	日		
13	月	閉所日	
14	火	【大学本部問合せ】 この日までに科目登録決定通知書 未着の場合	【大学本部問合せ】 この日までに科目登録決定通知書 未着の場合
			【大学本部問合せ】 この日までに科目登録決定通知書 未着の場合
15	水	中旬以降 夏季集中型(司書)修了証書送付	
16	木		
17	金		
18	土	放送教材貸出停止(3/18~4/7) (KSC)	放送教材貸出停止(3/18~4/7) (KSC)
		卒業生の集い(KSC)	卒業生の集い(KSC)
19	日		
20	月	閉所日 春分の日	
21	火	閉所日	
22	水	下旬 図書室・視聴学習室閉室予定(KSC)	下旬 図書室・視聴学習室閉室予定(KSC)
23	木	下旬 教員免許更新講習(冬期) 修了(履修)証明書送付	
24	金		
25	土	学位記授与式(於NHKホール)(予定)	学位記授与式(於NHKホール)(予定)
26	日		
27	月	閉所日	
28	火		
29	水		
30	木		
31	金	集中放送授業(再放送等)終了 (1/21~)	集中放送授業(再放送等)終了 (1/21~)

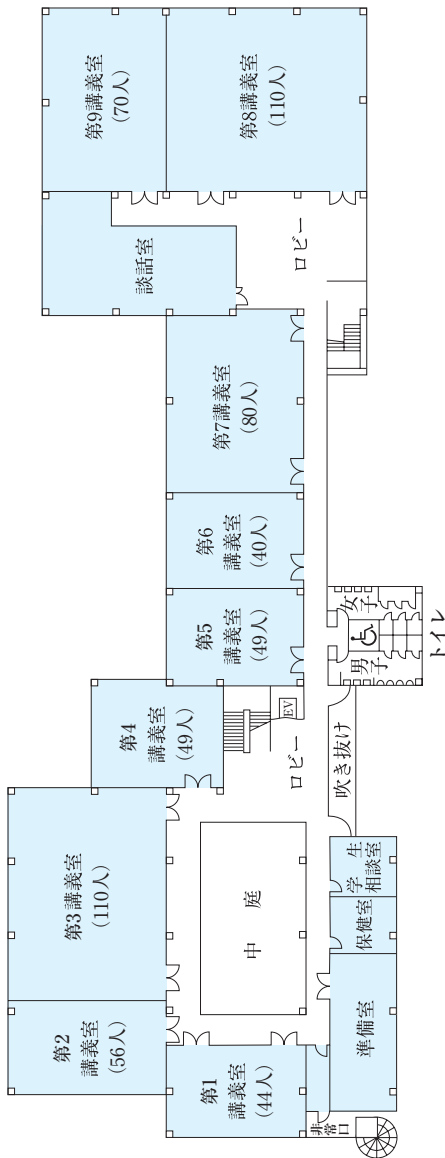
施設案内

平面図 (概略図) 1階



※ ()内は、収容人数

2階



※()内は、収容人数

学習センターの利用

学習センターは、面接授業、単位認定試験や入学者選考筆記試験（大学院）を行うほか学習相談に応じたり、図書・雑誌の閲覧や放送授業を再視聴できる施設です。

学習センターの主な業務

- ◇面接授業の実施
- ◇学習相談の実施
- ◇図書及び再視聴設備の提供
- ◇単位認定試験の実施
- ◇入学者選考筆記試験（大学院）の実施
- ◇サークル活動等のための施設利用

（事務業務）

- ◇学生証の発行
- ◇『学生生活の葉』に掲げてある各種届出、諸証明の事務処理（提出先が大学本部となっているものを除く）
- ◇学生旅客運賃割引証（学割証）の発行
- ◇奨学金に関する事務
- ◇学生教育研究災害傷害保険への加入に関する事務
- ◇学習センター内の掲示許可申請に関する事務
- ◇学生募集に関する事務

学習センターを利用できる者

- （1） 本学の学生
- （2） その他学習センター所長が利用を許可した者

学習センター休業日

- （1） 毎月曜日
- （2） 国民の祝日に関する法律の定める祝日及び休日
- （3） 年末年始(12月29日から31日まで及び翌年1月2日から3日まで)
- （4） その他学長又は学習センター所長が特に必要と認めた日

警報の発表による臨時閉所

横浜地域に大雨警報、暴風警報、洪水警報あるいは大雪警報等が発表された場合で、公共交通機関に重大な影響が及ぶ場合は、閉所することがあります。

利用にあたっての留意事項

学習センター内においては、学生は学習環境の保持に努め、他の学生と協調して好ましい環境の創造に努めてください。

- (1) **学生証**は必ず携行してください。
学生証を忘れた場合は、事務室において仮学生証発行の申請をしてください。
- (2) 1階ホールに**電子掲示板等**があります。学生に対する重要な通知はこの**電子掲示板等**に掲示しますので、来所の際は**電子掲示板等を必ず見てください**。(重要事項は、神奈川学習センターのホームページの「お知らせ」にも掲載します。)
- (3) **飲食は、談話室やロビー、或いは休憩時間中の講義室で行ってください**。講義受講中は飲食禁止(健康維持等のため、水分や糖分の摂取が必要な者は摂取可能)です。また、実験室、実習室、図書室及び視聴学習室は飲食禁止です。
- (4) **建物・敷地内は禁煙です**。喫煙は定められた喫煙所をご利用ください。
- (5) 学生用ロッカーの使用は当日限りです。ロッカーの使用は「ロッカー使用願」を事務室に提出(学生証も提示)してメダルを借受けてください。無料のメダル方式でメダルは戻ります。
学習センターから退所する際には荷物を取出し、メダルと「ロッカー使用願」を事務室に必ず返却後、退所してください。
当日中にメダルと「ロッカー使用願」の返却が無

かった場合は、ロッカーの荷物を回収します。

- (6) 障がいや有するなどの理由で特別に許可された学生以外には駐車場がありません。公共交通機関を利用してください。
- (7) 学習センターに持ち込んだ所持品は、自分自身で十分管理し、忘れ物などしないように心がけてください。落とし物や忘れ物の保管期間は次学期開始後3ヶ月です。
心当たりの方は事務室に申し出てください。
- (8) 図書資料の貸出しを受けている学生は、期限内に返却してください。貸出期間を過ぎても返却しない場合は、新たな貸出はできません。貸出停止期間は超過期間と同じ日数とします。(貸出停止期間中は他の学習センターや本部附属図書館からの貸出はできません。)
- (9) 図書室・視聴学習室でのパソコン、タブレット端末の使用は、周囲の学生への配慮の理由や著作権上の理由から禁止しています。
- (10) 学習センター内では、防災のため、許可を得ない火気の使用はできません。また、センター内への危険物の持ち込みは禁止します。
- (11) 故意または重大な過失により、学習センターの施設や備品を破損・汚損した場合には、原状回復のうえ損害賠償を求めることがあります。
- (12) 学習センターを利用する他の学生に対し、不愉快な行為や迷惑行為は絶対に行わないようにしてください。
- (13) 上記の利用にあたっての留意事項に著しく違反した学生に対して、所長が「イエローカード」を与え警告を発することがあります。

事 務 室

各種の事務手続き・相談などの窓口になっています。

図 書 室

利用方法等は 34 ～ 36 ページ〔図書室の利用〕をご覧ください。

視聴学習室

放送授業（テレビ・ラジオ・インターネット）の再視聴ができる学習室です。

利用方法等は 37 ～ 38 ページ〔視聴学習室の利用〕をご覧ください。

講義室（第1～第9）

面接授業及び単位認定試験等に使用します。

第1実験室（物理・工学）

物理・工学系実験の面接授業に使用します。

第2実験室（生物・化学）

生物・化学系実験の面接授業に使用します。

実 習 室

パソコンを利用する面接授業に使用します。

教育等又はパソコン技能修得を目的とした個人利用もできます。WIFIによりインターネットが利用できます。

利用方法等は 39 ページ〔実習室の利用〕をご覧ください。

談話室

休憩、飲食、サークル等の交歓の場です。

保健室

具合が悪くなった方は事務室に申し出てください。

学生相談室

学生相談などに使用します。

1階ホール

電子掲示板等において重要な通知をお知らせします。

神奈川学習センターホームページ

お知らせ、公開講演会、オープンキャンパス、サークル活動、教員紹介、施設利用案内、機関誌紹介、センタースケジュール、アクセス等の最新情報を発信しています。

<http://www.sc.ouj.ac.jp/center/kanagawa/index.html>



“テレビ授業まなびー”



“ラジオ授業まなびー”

放送授業

テレビ、ラジオの放送授業は、1学期は4月1日から7月21日、2学期は10月1日から1月20日まで放送されます。このほかに集中放送授業（再放送等）があります。詳細は平成28年度スケジュール表（5～16ページ）で確認してください。

教養学部の放送授業（約300科目）のうち、1科目を除いたすべての科目は、また、大学院文化科学研究科修士課程の放送授業のうち、2科目を除いたすべての科目はインターネットからいつでも受講できます。

※テレビ・ラジオの放送授業を視聴できなかった場合、又は集中的に視聴したい場合などは、神奈川学習センターの視聴学習室をご利用ください。学期間(15週)のDVD・VHSテープ・CD・カセットテープが全巻揃っています。利用方法等は37～38ページをご覧ください。

単位認定試験

各学期後半に学部、大学院ともに単位認定試験を行います。

放送授業を科目登録し、**通信指導に合格すると**、その科目の単位認定試験を受験することができます。

試験場は、出願時に登録した場所(センター等)となります。試験場を変更したい場合は『学生生活の葉』巻末の「単位認定試験受験センター変更願」を1学期は5月27日、2学期は11月25日まで(必着)に本部へ提出してください。システムWAKABAを利用して試験場を変更したい場合は、第1学期は6月3日、第2学期は12月2日までに入力してください。

試験当日は、単位認定試験通知(受験票)と学生証を忘れずに持参してください。また、単位認定試験期間中は、窓口が混雑しますので、試験期間前に、学生証交付手続きを行ってください。

※万一、不合格になった場合でも、次の学期に1回だけ再試験を受験できます。(授業料は無料、ただし、学籍があることと休学していないことが条件です。)

面接授業

面接授業の時間割は平成28年度の『面接授業時間割表』に掲載されていますので、よく確認しておいてください。また、期間中は、1階ホールの電子掲示板等にも使用教室名入りで掲示します。

面接授業時間割

時 限	時 間 帯
第1時限	10:00～11:25
第2時限	11:40～13:05
第3時限	14:10～15:35
第4時限	15:50～17:15

面接授業の追加登録について

科目決定後に空席が生じた科目については、追加登録受付を実施します。

各科目ごとの追加登録受付期間は、学期はじめの空席発表時に、1階ホールの電子掲示板等に発表するとともにキャンパスネットワークホームページに掲載します。

追加登録の受付は、**当該科目を開設する各学習センター**で行います。神奈川学習センターの手続きの方法は次のとおりです。

1. 受付初日午前10時00分までに来所の方を対象に抽選、それ以降は先着順で受け付けます。
2. 受付期間の第2日目からは郵送申請も受け付けます。窓口申請・郵送申請を合わせて先着順とします。

郵送申請の方法は次のとおりです。

- (1) 現金書留郵便に限ります。
- (2) 面接授業科目追加登録申請書、学生証コピー、授業料(現金のみ:「おつりのないようにしてください。」、返信用封筒(宛先記載、82円切手貼付)を同封してください。
- (3) 期間内必着です。

- (4) 登録時に既に満席となっている等の理由により登録できなかった科目については、登録不可とします。(登録不可通知書を同封します。)
- (5) 登録できなかった科目の授業料は、現金書留により返却します。なお、返却にともなう返送費用は申請者負担となります。

オンライン授業

オンライン授業は、インターネット上で提供される諸情報による双方向性を生かした授業を行います。

2016年度新規開設科目は、学部6科目、大学院2科目です。なお、2016年度新規開設科目では、通信指導及び単位認定試験は行いません。

視聴にはインターネット接続されたパソコン(Windows)とWebブラウザ(Internet Explorer9以上など)、Adobe Flash Player 最新版が必要です。また、パソコン(Mac OSX)とWebブラウザ(Safari)に対応しております。

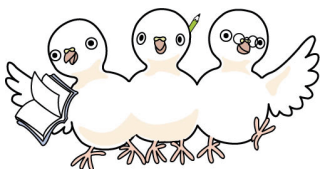
モバイル端末でも映像教材の閲覧は可能ですが、全ての端末に対応しているわけではありません。

また、各科目の教材を閲覧するには、Adobe Reader 最新版のインストールが必要です。

閲覧方法・学習方法・科目名の詳細は本学ホームページをご覧ください。



“課題提出まなぴー”



“面接授業まなぴー”

放送授業・単位認定試験日程表【 学期 】

このページは、放送授業科目登録後記入し、忘れないためにご利用ください。(試験時間割は「授業科目案内」で確認してください。)

* 視聴できなかった放送授業は学習センターで視聴できます。また、単位認定試験の再試験科目は再試験が確定した時点での記入をお勧めします。

* 紙面が足りない場合はコピーを取り、P50～P53のメモの頁に貼り付けてご利用下さい。

《単位認定試験時間割》

1時限	9:15～10:05	2時限	10:25～11:15	3時限	11:35～12:25	4時限	13:15～14:05
5時限	14:25～15:15	6時限	15:35～16:25	7時限	16:45～17:35	8時限	17:55～18:45

科目区分	科目コード	講師名	科目区分	科目コード	講師名
科目名			科目名		
テレビ・ラジオ放送日程	曜日	～	テレビ・ラジオ放送日程	曜日	～
受験センター・試験日程	学習センター	月 日 ()	受験センター・試験日程	学習センター	月 日 ()

科目区分	科目コード	講師名	科目区分	科目コード	講師名
科目名			科目名		
テレビ・ラジオ放送日程	曜日	～	テレビ・ラジオ放送日程	曜日	～
受験センター・試験日程	学習センター	月 日 ()	受験センター・試験日程	学習センター	月 日 ()

科目区分	科目コード	講師名	科目区分	科目コード	講師名
科目名			科目名		
テレビ・ラジオ放送日程	曜日	～	テレビ・ラジオ放送日程	曜日	～
受験センター・試験日程	学習センター	月 日 ()	受験センター・試験日程	学習センター	月 日 ()

放送授業・単位認定試験日程表【 学期 】

このページは、放送授業科目登録後記入し、忘れないためにご利用ください。(試験時間割は「授業科目案内」で確認してください。)

*視聴できなかった放送授業は学習センターで視聴できます。また、単位認定試験の再試験科目は再試験が確定した時点での記入をお勧めします。

*紙面が足りない場合はコピーを取り、P50～P53のメモの頁に貼り付けてご利用下さい。

【単位認定試験時間割】

1時限	9:15～10:05	2時限	10:25～11:15	3時限	11:35～12:25	4時限	13:15～14:05
5時限	14:25～15:15	6時限	15:35～16:25	7時限	16:45～17:35	8時限	17:55～18:45

科目区分	科目コード	講師名	科目区分	科目コード	講師名
科目名			科目名		
テレビ・ラジオ放送日程	曜日	～	テレビ・ラジオ放送日程	曜日	～
受験センター・試験日程	学習センター	月 日 () 時限	受験センター・試験日程	学習センター	月 日 () 時限

科目区分	科目コード	講師名	科目区分	科目コード	講師名
科目名			科目名		
テレビ・ラジオ放送日程	曜日	～	テレビ・ラジオ放送日程	曜日	～
受験センター・試験日程	学習センター	月 日 () 時限	受験センター・試験日程	学習センター	月 日 () 時限

科目区分	科目コード	講師名	科目区分	科目コード	講師名
科目名			科目名		
テレビ・ラジオ放送日程	曜日	～	テレビ・ラジオ放送日程	曜日	～
受験センター・試験日程	学習センター	月 日 () 時限	受験センター・試験日程	学習センター	月 日 () 時限

面接授業日程表【 学期 】

このページは、面接授業科目登録後記入又は「科目登録決定通知書」を貼付して利用してください。

* 紙面が足りない場合はコピーを取り、P50～53のメモの頁に貼り付けてご利用下さい。

【面接授業時間割】(南関東学習センターの時間割)

1時限		10:00～11:25		2時限		11:40～13:05		3時限		14:10～15:35		4時限		15:50～17:15		5時限		19:00～20:25		
実 施 センター	科 区	科 目	科 目 コード	授 業 日 程		月	()	日	()	月	()	日	()	月	()	日	()	時 限	時 限	
	科 目 分		科 目 名		月	()	日	()	月	()	日	()	月	()	日	()	時 限	時 限	時 限	時 限
講 師 名				月	()	日	()	月	()	日	()	月	()	日	()	時 限	時 限	時 限	時 限	時 限
実 施 センター	科 区	科 目	科 目 コード	授 業 日 程		月	()	日	()	月	()	日	()	月	()	日	()	時 限	時 限	
	科 目 分		科 目 名		月	()	日	()	月	()	日	()	月	()	日	()	時 限	時 限	時 限	時 限
講 師 名				月	()	日	()	月	()	日	()	月	()	日	()	時 限	時 限	時 限	時 限	時 限
実 施 センター	科 区	科 目	科 目 コード	授 業 日 程		月	()	日	()	月	()	日	()	月	()	日	()	時 限	時 限	
	科 目 分		科 目 名		月	()	日	()	月	()	日	()	月	()	日	()	時 限	時 限	時 限	時 限
講 師 名				月	()	日	()	月	()	日	()	月	()	日	()	時 限	時 限	時 限	時 限	時 限
実 施 センター	科 区	科 目	科 目 コード	授 業 日 程		月	()	日	()	月	()	日	()	月	()	日	()	時 限	時 限	
	科 目 分		科 目 名		月	()	日	()	月	()	日	()	月	()	日	()	時 限	時 限	時 限	時 限
講 師 名				月	()	日	()	月	()	日	()	月	()	日	()	時 限	時 限	時 限	時 限	時 限

面接業日程表【 学期 】

このページは、面接授業科目登録後記入又は「科目登録決定通知書」を貼付して利用してください。

* 紙面が足りない場合はコピーを取り、P50～53のメモの頁に貼り付けてご利用下さい。

【面接授業時間割】(南関真学習センターの時間割)

1時限		10:00～11:25		2時限		11:40～13:05		3時限		14:10～15:35		4時限		15:50～17:15		5時限		19:00～20:25				
実 施 セ ン タ ー	科 目 区 分		科 目 コ ー ド			授 業 日 程																
		科 目 名																				
講 師 名																						
実 施 セ ン タ ー	科 目 区 分		科 目 コ ー ド			授 業 日 程																
		科 目 名																				
講 師 名																						
実 施 セ ン タ ー	科 目 区 分		科 目 コ ー ド			授 業 日 程																
		科 目 名																				
講 師 名																						
実 施 セ ン タ ー	科 目 区 分		科 目 コ ー ド			授 業 日 程																
		科 目 名																				
講 師 名																						

諸手続・諸証明

学生証の発行

所属の学習センター(事務室窓口)で発行します。

入学許可証または古い学生証をもとに、本人とシステムWAKABAに登録してある写真を確認の上、学生証を発行します。

写真票未提出者は、大学本部学生課に写真票を提出するか、システムWAKABAの「学生カルテ」から直接顔写真を登録すると、所属学習センターから発行します。

なお、単位認定試験期間中は、窓口が混雑しますので、試験期間前に、学生証交付手続きを行ってください。

学生証の有効期限は、全科履修生：2年間、選科履修生：1年間、科目履修生：1学期間（半年間）、修士全科生：2年間、修士選科生：2学期間（1年間）、修士科目生：1学期間（6ヶ月間）、博士全科生：2年間です。

住所・氏名の変更

住所及び電話番号等に変更があったときは、すみやかに「住所等変更届」を提出してください。また、最寄りの郵便局へも「転居届」を提出してください。なお、現住所・連絡先の変更はシステムWAKABAで直接変更することができます。

住所変更に伴い、学習センターの変更と受験センターの変更の手続きが必要になる場合があります。

氏名の変更のときは、すみやかに「氏名変更届」を大学本部学生課に提出してください。あわせて学生証再発行の手続きを所属学習センターで行ってください。学生証の再発行の手数料は500円です。

なお、住所等や氏名の変更手続きが遅れますと、本学からの様々な送付物が正確にお届けできないこととなります。その他にも種々の届出が必要となる場合があります。詳しくは『学生生活の葉』をご覧ください。

諸証明の発行

在学証明書、成績・単位修得証明書、その他の証明書の交付を受ける場合は、事務室備え付け又は『学生生活の葉』巻末の「諸証明書交付願」により事務室で手続きをしてください。〈証明書の受け取りを郵送で希望される場合は、返信用封筒（長形3号（120mm×235mm）、切手貼付、宛名明記）をご用意ください。〉

証明書の発行手数料は**1通につき200円**です。

なお、資格試験受験のための証明書、大学院受験のための調査書等様式外の証明書の発行については、2週間程度かかりますので、発行に要する日数を十分考慮の上、請求してください。また、学期末及び学期始めは、通常の証明書についても即日交付ができない場合がありますので、ご注意ください。

学生旅客運賃割引証（学割証）の発行

学割証は、全科履修生、修士全科生及び博士全科生が自宅から学習センターや大学本部へ通学する場合に所属学習センターで発行します。（社会体育の受講、単位互換のための他大学への通学及び休学中発行不可）

通学目的には、面接授業受講、単位認定試験受験、所属学習センター図書室・視聴学習室利用、学習相談出席、大学主催学生向け学校行事参加、卒業研究調査・研究指導のための旅行（共に指導教員の通知文書等提示必要）等があります。（個人的用務は含まず）。

JR の場合、通学距離が片道 200km 以内で一般普通回数乗車券（11 枚綴り）を、片道 100km 超えて学生割引普通乗車券を、通常料金の 2 割引きで購入可能です。

学割証の申請方法は次のとおりです。

- （1） 窓口申請・・・事務室に備え付けの発行願に必要事項を記入のうえ、申し込んでください。
- （2） 郵送申請・・・所定の発行願（キャンパスネットワークホームページからダウンロード可）、学生証の写し、返信用封筒（切手貼付、宛名明記）等を同封のうえ、所属学習センター事務室に送付してください。

私鉄やバス及び申請方法等、詳しくは『学生生活の葉』をご覧ください。

学生教育研究災害傷害保険への加入

教育研究活動中の不慮の災害事故補償のために、学生教育研究災害傷害保険の制度があります。万一の事故に備えて保険に加入されることをお勧めします。加入手続きは事務室で受付けます。（保険料は 100 円～）

保険期間は最大 6 年間です。保険始期は加入の翌日午前 0 時からとなります。なお、一度加入すると、学籍が間をおかず、引き続き在学中である限りは保険終期まで保険期間が継続します。詳しくは『学生生活の葉』及び『学生教育研究災害傷害保険加入者のしおり』をご覧ください。



図書室の利用

閲 覧

図書室は開架方式を採っており、書架から図書を自由に取り出して閲覧することができます。閲覧後は、必ず元の場所に戻してください。図書は日本十進分類法（NDC）に基づき分野別に配架されています。

貸出・返却

図書資料の貸出を希望する場合は、学生証と一緒に係員に提出してください。貸出手続きを忘れて室外に出ようとすると、ブック・ディテクション（貸出手続確認装置）が注意音を発しますので、必ず手続きをしてください。貸出期間及び貸出冊数は、大学院生1か月以内6冊以内、学部生1か月以内4冊以内です。ただし、学部生で、卒業研究履修中の学生が、その調査研究のために図書資料の貸出を申し出た場合は、1か月以内6冊以内となります。貸出・返却受付は、17:30 までです。

図書資料の貸出を受けている学生は、期限内に返却してください。貸出期間を過ぎても返却しない場合は、新たな貸出はできません。貸出停止期間は、超過期間と同じ日数とします。

文献複写

図書室にある図書資料の複写を希望するときは「文献複写申込書」に記入のうえ、複写する図書資料を添えて係員に申し出てください。受付は17:00 までとなります。

複写料金は1枚10円（白黒）または、50円（カラー）です。

なお、著作権法により、次のような制限があります。

- (1) 図書室にある図書資料であること。

- (2) 学習上、研究上必要であること。
- (3) 図書の場合、全体の頁数の半分を超えないこと。
ただし、印刷教材は章の半分を超えないこと。
- (4) 一人につき一部に限ること。

参考調査

文献の探し方がわからないなど、図書資料に関する調査や質問がある場合で、図書室で処理できないときは、本部の図書情報課で処理しますので「参考調査申込書」に所定の事項を記入して係員に提出してください。

また、学習センター所蔵図書の目録がありますので、利用してください。

放送大学附属図書館の利用

学習センター図書室にない図書資料でも、放送大学本部（幕張）構内にある附属図書館に所蔵されていることがあります。備え付けの所蔵図書検索性用コンピュータ（OPAC）で検索してください。

また、自宅からもインターネットを經由して、放送大学附属図書館、学習センター図書室所蔵図書の検索を行うことができます。（<http://lib.ouj.ac.jp/>）

附属図書館に所蔵されている図書資料の貸出・返却の手続きをする場合は、附属図書館で行うほか、学習センター図書室を通じて手続きを行うことができます。その他、附属図書館の利用方法については、『図書館利用案内』をご覧ください。

神奈川学習センター図書室所蔵以外の図書貸出・文献複写

受付で放送大学本部附属図書館・他学習センター・他

大学附属図書館の図書の貸出申し込みをすることができます。また、雑誌論文等の文献複写申し込みもできます。

これらの申し込みは放送大学の蔵書検索（OPAC）からもできます。

(図書室)



(視聴学習室)



視聴学習室の利用

視聴学習室

視聴学習室は、DVDやCD等の放送教材や関連の補助教材を備え視聴することができ、放送教材の貸出しをしています。

ただし、貸出用を除きDVD等の室外への持ち出しはできません。また、複製もできません。

放送教材（DVD・CD等）の視聴・返却

放送教材（DVD・CD等）の視聴を希望する場合は、受付で係員に学生証を提出し、座席指定札の交付を受けて、保管棚から視聴したいDVD等を取り出し指定された座席で視聴してください。DVD等の視聴は1回につき1枚です。

視聴後、元の保管棚へ返却してください。（テープの場合は、巻戻して返却してください。）引き続き視聴する場合は、返却後に改めて保管棚からDVD等を取り出し、視聴してください。視聴が終わりましたら、受付で座席指定札を係員に渡し学生証を受け取ってください。

その際に、利用したDVD等の合計数（DVD・VHSテープとCD・カセットテープを別々に）だけ、カウンター（数取機）を押してください。

機器の操作

視聴学習室の機器には操作に必要なボタンの位置がわかるようシールが貼ってあります。

誤った操作をしますとDVD等が損傷したり、機器が故障してしまうことがあります。

ご不明な点は係員におたずねください。

放送教材（DVD・CD）の貸出

DVD・CDの室外貸出をしています。貸出受付は17:30までとなります。貸出対象者は、神奈川学習センター所属で、原則として当該科目の履修登録をしている学生です。著作権の関係で貸出できない教材もあります。

未返却の放送教材がある場合は、貸出を行いません。
手続方法等は係員にお問い合わせください。

1. 視聴学習室受付での貸出

貸出期間・本数は、大学院生・学部生ともに、1人3巻1週間までです。貸出の受付は17:30までです。

2. 郵送サービスによる貸出

貸出期間は、貸付当日と返却当日を含め1人3巻、9日間までです。貸出に必要な送料と返却料は、貸出を受ける学生の負担となります。

申込様式を神奈川学習センターホームページからダウンロードし、記入、切手同封の上、郵送してください。貸出の申込は電話・FAXではお受けできません。

3. 貸出放送教材の範囲

(1) 学期開始日の1週間後から単位認定試験開始の11日前までは、下記の放送教材が借りられます。

- ① 貸出を受ける学生が現に登録している科目の放送教材
- ② 貸出を受ける学生が再試験を受験する科目の放送教材

(2) 単位認定試験終了後から学期末2週間前までは、全ての科目の放送教材が借りられます。

4. 貸出停止期間

学期開始後1週間及び単位認定試験開始10日前から試験終了まで並びに学期末の2週間。

実習室の利用

実習室

実習室のパソコンは、面接授業が行われていない場合、個人で利用することができます。

ただし、以下の場合に限りです。

- (1) 教育研究活動に必要な場合
- (2) パソコン技能を修得する場合
- (3) その他所長が必要と認めた場合

利用方法

「実習室利用願」に学生証を添えて事務室に申し込んでください。また、WIFIによるインターネットを利用する場合は「WIFI利用願」を事務室に申し込んでください。

注意事項

パソコン等に異常のある場合は直ちに事務室に届け出てください。USBメモリ等は各自持参してください。

なお、機器点検等により利用できない日がありますので、神奈川学習センター HP 等で予めご確認ください。

(実習室)



教務情報システム(システムWAKABA)及び キャンパスネットワークホームページ等の利用

放送大学では、1999年4月から全国の学習センターに設置したパソコンと大学本部を結んだ、学内ネットワークシステムの運用を開始しました。

このシステムは、インターネットのホームページが自由に閲覧でき、また、学生全員が電子メールアドレスを持つことにより、電子メールのやりとりができます。

実習室内の学内ネットワークシステムが利用可能なパソコンには「利用手引書」も配備されています。

なお、ご自宅などのパソコンからキャンパスネットワークホームページ等を利用することもできます。

詳しくは『学生生活の栞』をご覧ください。

システムへのログイン方法

2010年度より、キャンパスネットワークホームページ、システムWAKABA、学生メール(Gmail)やOPACへのログインIDとパスワードが次のとおり共通化されました。

- ログインID** : 学生番号(ハイフンを除いた半角数字10桁)
- 初期パスワード** : 生年月日(例:1970年2月15日生の場合は19700215)



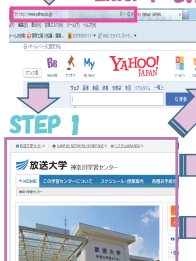
学内システムを使ってみよう!

From 事務室

みなさんの学修をサポートする学内システムがあります。
インターネット環境がなければ、センター実習室のPCを活用!
気楽にトライ、めげずにトライ、毎日触れてPCに慣れましょう!
ここでは、大学からのお知らせ、試験問題、成績・単位取得状況を
入手する方法を例として示します。(詳しくは**学生生活の案参照**)

ここに <http://www.sc.ouj.ac.jp/center/kanagawa/index.html> を入力後、

Enter キーを押すと、神奈川学習センターHPが開きます! (STEP 1)



STEP 1

STEP 1-A
CNHP

STEP 1-B
Gmail

大学からの
お知らせ

STEP 1-C
CNHP

STEP 1-D
資料室

試験問題

STEP 1-E
WAKABA

STEP 1-F
成績照会

成績・
単位取得

STEP 1



○ はマウスの左ボタンを
クリックする場所です。

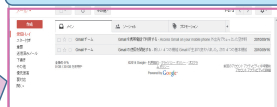
上段:ID ⇒ ハイフンを除いた学生番号(半角)
下段:パスワード ⇒ 百層の生年月日 (8桁)
を入力後、ログインボタンをクリック

STEP 1-A



STEP 1-B

メールアドレス (ID @campus.ouj.ac.jp)
に大学からのお知らせが届きます。



STEP 1



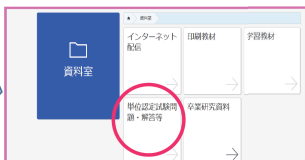
はマウスの左ボタンをクリックする場所です。

上段:ID ⇒ ハイフンを除いた学生番号(半角)
下段:パスワード ⇒ 西暦の生年月日(8桁)を入力後、ログインボタンをクリック

STEP 1-C



STEP 1-D



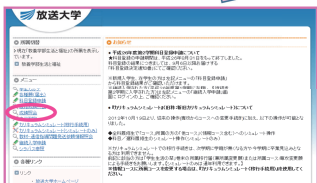
STEP 1



はマウスの左ボタンをクリックする場所です。

上段:ID ⇒ ハイフンを除いた学生番号(半角)
下段:パスワード ⇒ 西暦の生年月日(8桁)を入力後、ログインボタンをクリック

STEP 1-E



STEP 1-F

成績とともに単位取得状況も確認可能

成績科目	科目名	科目コード	科目単位数	科目成績	単位取得状況
2019年度前期	英語I	ENGL101	4	70	取得
	英語II	ENGL102	4	75	取得
2019年度後期	英語III	ENGL103	4	80	取得
	英語IV	ENGL104	4	85	取得
2020年度前期	英語V	ENGL105	4	80	取得
	英語VI	ENGL106	4	85	取得
2020年度後期	英語VII	ENGL107	4	90	取得
	英語VIII	ENGL108	4	95	取得

【略語の説明】

CN ⇒ キャンパスネットワークホームページ HP ⇒ ホームページ

Gmail ⇒ Webメール WAKABA ⇒ システム WAKABA

放送大学エキスパート

放送大学では、2006年度より、放送大学エキスパート（科目群履修認証制度）を実施しています。

これは、本学が指定する特定の授業科目を履修することによりある分野に目的・関心をもち、そのための学習を体系的に行ったことを証明する**本学独自の制度**です。

学習計画を立てる際の目標として、あるいは履修モデルのようなものとして使うほか、本学での勉学の成果を社会で活用する際に基礎的・専門的知識の証明書として用いるなど、広く学習及び生活の場で役立てていただくことを目的としています。認証プランごとに指定された授業科目群の中から20単位（放送授業10科目）以上修得した方には「認証状」、「科目群履修認証取得証明書」及び「エキスパート認証カード」を交付しますので、希望する方は本部へ申請してください。認証状+証明書を1プラン1,000円、カードは1プラン500円追加で交付します。

申請対象者は、全科履修生への入学資格を有する方のうちで、申請時点で本学教養学部全科履修生、選科履修生または科目履修生として在学中、または在学期間終了翌学期中の方です。

なお、本制度は本学の卒業要件ではありませんので、在学中に必ず取得を要するものではありません。

本年度の認証プランについては、パンフレット等をご覧ください。

課 外 活 動

学習センターは学習のためばかりでなく、サークル活動などを通じて学生相互のコミュニケーションをはかる場所でもあります。

学生用掲示板の利用

センター内に学生用掲示板があります。この掲示板を利用する場合は、事前に事務室において許可を受けてください。

講義室の使用

サークル活動等で講義室を使用する場合は、事前に事務室において許可を受けてください。

セミナーハウスの利用

研修、演習及びサークル活動のために、放送大学学園の宿泊施設である「放送大学セミナーハウス」（千葉県美浜区若葉 2-11、Tel. 043-276-5111）を利用することができます。

詳しいことは、セミナーハウスのパンフレットをご覧ください。

フェスタ・ヨコハマ

例年 9 月及び 3 月に神奈川サークル協議会の主催でフェスタ・ヨコハマ（大学祭）が催されます。9 月は講演会、ダンス、ゲーム、俳句大会等が行われ、ビール、ヤキソバなども出ます。（会費制）3 月は講演会のみで誰でも参加できます。神奈川学習センターは後援をしています。

学生団体（サークル）

学生団体（サークル）などを結成するときは「設立願」を提出し許可を受けてください。現在、神奈川学習センターには下記の10団体が設立を許可され、活動しています。（2015年10月現在）

※学生団体とは学生規則第9条で規定する団体をいう。

神奈川放友会	放送大学 ダンスサークル
人間学研究会	放大きながわレク・サークル
神奈川学習センター 中国語学習会	放送大学 神奈川合唱団
資格取得研究会	うえるかむ Kanagawa
韓国語同好会	西洋音楽史研究会



ほっとする瞬間、大切にしたい！

研修旅行

放送大学では、学習センターごとに研修旅行を行っています。歴史・文化に触れ、新たな技術・産業を目にすることにより、心を豊かにし、新たな知識を得ることを目的としています。また、あまり知り合うことのない学生同士、あるいは教職員との交流の場ともなります。

詳しい日程等は電子掲示板等でお知らせします。

過去5年間に実施した研修旅行は次のとおりです。

年度	実施月	研 修	テ ー マ
2011	10月	・宮ヶ瀬ダム水とエネルギー館 ・道志村 ・横浜市水道局水源林管理署	「緑のダム」横浜の水源を訪ねる
2012	10月	・王子製紙グループ企業 ・元箱根石仏・石塔群 ・箱根神社	東海道－箱根磨崖仏と製紙の街を訪ねる
2013	10月	・調布航空宇宙センター ・生田緑地（日本民家園、岡本太郎美術館、かわさき宙と緑の科学館）	多摩丘陵を訪ねる 〈生田緑地・調布〉
2014	10月	・千葉県立中央博物館 ・JFEスチール(株)	千葉の自然と鉄生産
2015	10月	・国立天文台三鷹キャンパス ・中近東文化センター博物館	宇宙とイスラーム



於 国立天文台三鷹キャンパス

学習相談

学習相談を希望する学生は学習センター教職員が予約制で応じますので、事務室に申し出てください。

なお、放送授業の内容に関する学習上の質問は『学生生活の栞』巻末の「質問票」を本部学生課へ郵送する方法とキャンパスネットワークホームページの「学習室」の「質問箱」から行う方法があります。回答は主任講師からの個別回答で行うこととしています。

なお、「質問票」の記入にあたっては、『学生生活の栞』の当該項目を、「質問箱」の利用にあたっては、キャンパスネットワークホームページの学生向け利用者マニュアルをご覧ください。

神奈川学習センター「K-サポート」制度

この制度は、学生や卒業生が主体となって、他の在生に対して組織的に支援することを目的としています。

活動内容は、学習支援をはじめとする学生生活全般を対象に、センターの教職員や同好会・同窓会または地域とも連携して進めることを目指しています。

下記の5チームが本格的に活動に取り組んでいます。

詳しくは神奈川学習センターのホームページをご覧ください。

- (1) 学習相談チーム (学習相談支援)
- (2) 機関紙編集チーム (学習センター機関紙の編集支援)
- (3) 地域連携チーム (地域社会との連携支援)
- (4) バス研修チーム (研修旅行企画等支援)
- (5) パソコンサポートチーム (パソコンを使えない人が初めの一步としてインターネットアクセスができるようになることやインターネットによる科目登録等のサポートを行うことを目的とする。)

放送大学神奈川学習センター 厚木教室（再視聴施設）

放送大学神奈川学習センター再視聴施設（厚木教室）は、神奈川工科大学附属図書館にて開校しています。

放送大学の放送授業科目を視聴できます。ただし、科目数が限られていますので、科目は神奈川工科大学附属図書館ホームページでご確認ください。

(1) 開館時間※

	開館	閉館
月～金曜日	9：00	21:00
土曜日	9:00	17:00
短縮開館日	9:00	17:00/19:00
休館日	日曜日・祝日 夏季・冬季休暇・蔵書点検期間等	

※上記開館時間・休館日は原則です。詳細は神奈川工科大学附属図書館ホームページの開館カレンダーをご覧ください。

(2) 場所

神奈川工科大学附属図書館
(神奈川工科大学内)
厚木市下荻野1030
電話 046(241)6221
FAX 046(242)6111
ホームページ
<http://lib.kait.jp/>

(3) 交通アクセス

小田急線「本厚木駅」北口・1番線から神奈川中央交通バス「青年の家」行き、「神奈川工科大学経由・鳶尾団地」行きで「神奈川工科大学前」下車（所要時間約25分）

※時刻表は必ずご自身で神奈川中央交通ホームページ等でご確認の上お出かけください。

神奈川工科大学では一切の責任は負えません。

センターの教職員

教 員

学習センター所長

特任教授（開発協力学） 池田 龍彦

客員教授（地球科学） 有馬 眞

客員教授（プラズマ物理） 石原 修

客員教授（熱工学） 宇高 義郎

客員教授（公衆衛生学） 大重 賢治

客員教授（金融） 上川 孝夫

客員教授（哲学） 杉田 正樹

客員教授（船舶海洋工学） 角 洋一

客員教授（財務会計） 関口 博正

客員教授（加工学） 高木 純一郎

客員教授（青年心理学） 高木 秀明

客員教授（動物学） 種田 保穂

客員教授（構造生命学） 内藤 晶

客員教授（音楽科教育） 中嶋 俊夫

客員教授（発達言語心理学） 林部 英雄

客員教授（実験心理学） 福田 幸男

客員教授（管理会計） 溝口 周二

客員教授（植物生態学） 持田 幸良

客員教授（応用音楽学） 茂木 一衛

客員教授（日本近代文学） 山田 俊治

事務職員

事務長

藤田 廣司

他14名

MEMO

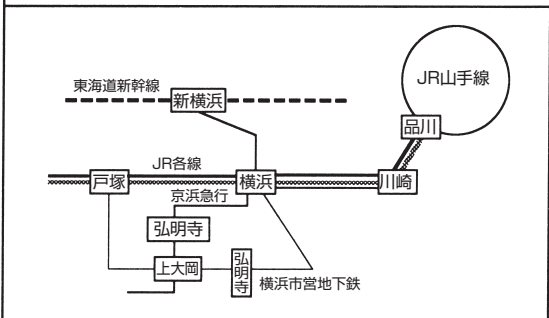
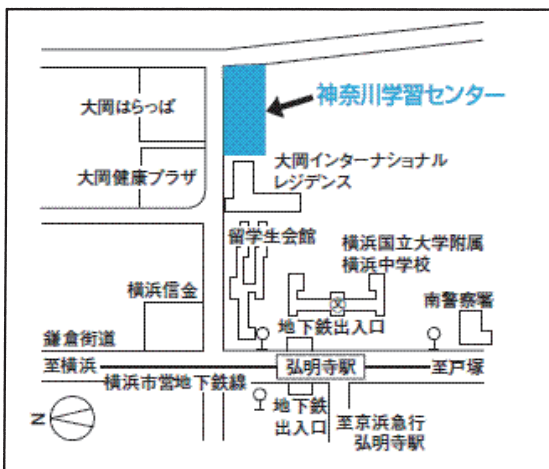
A series of horizontal dashed lines for writing, spanning the width of the page.

MEMO

.....
.....
.....
.....
.....
.....
.....
.....
.....
.....
.....
.....
.....
.....
.....
.....
.....
.....
.....
.....
.....
.....
.....
.....
.....
.....
.....
.....
.....
.....
.....
.....
.....
.....
.....
.....
.....
.....
.....
.....
.....
.....
.....
.....
.....
.....
.....
.....
.....
.....
.....
.....
.....

MEMO

神奈川県学習センター



 **045-710-1910**

(FAX 045-710-1914)

<http://www.sc.ouj.ac.jp/center/kanagawa/index.html>

〒232-8510 横浜市南区大岡2-31-1

1. 市営地下鉄弘明寺駅下車徒歩5分
2. 京浜急行弘明寺駅下車徒歩12分

放送大学本部及び北関東・南関東学習センター一覧

名 称 (コード番号)	所 在 地	電 話 番 号
放送大学本部	〒261-8586 千葉市美浜区若葉2-11	043(276)5111 (代表)
茨 城 (08A)	〒310-0056 水戸市文京2-1-1(茨城大学内)	029(228)0683
栃 木 (09A)	〒321-0943 宇都宮市峰町350(宇都宮大学内)	028(632)0572
群 馬 (10A)	〒371-0032 前橋市若宮町1-13-2 (群馬県立図書館北)	027(230)1085
埼 玉 (11A)	〒330-0853 さいたま市大宮区錦町682-2 (大宮情報文化センター内)	048(650)2611
千 葉 (12A)	〒261-8586 千葉市美浜区若葉2-11 (放送大学本部敷地内)	043(298)4367
東 京 洪 谷 (13E)	〒150-0043 渋谷区道玄坂1-10-7 五島育英会ビル1階	03(5428)3011
東 京 文 京 (13B)	〒112-0012 文京区大塚3-29-1	03(5395)8688
東 京 足 立 (13C)	〒120-0034 足立区千住5-13-5 (学びピア21内)	03(5244)2760
東 京 多 摩 (13D)	〒187-0045 小平市学園西町1-29-1 (一橋大学小平国際キャンパス内)	042(349)3467
神 奈 川 (14A)	〒232-8510 横浜市南区大岡2-31-1	045(710)1910
新 潟 (15A)	〒951-8122 新潟市中央区旭町通1番町754 (新潟大学旭町キャンパス内)	025(228)2651
山 梨 (19A)	〒400-0016 甲府市武田4-4-37 (山梨大学甲府キャンパス内)	055(251)2238
長 野 (20A)	〒392-0027 諏訪市湖岸通り5-12-18 (諏訪市文化センター敷地内)	0266(58)2332



“まなびー”



“まなぴー”

放送大学神奈川学習センター利用の手引

発行 平成28年4月1日

所在地 〒232-8510 横浜市南区大岡2-31-1

TEL 045(710)1910 FAX 045(710)1914

放送大学ホームページ <http://www.ouj.ac.jp/>

放送大学神奈川学習センターホームページ
<http://www.sc.ouj.ac.jp/center/kanagawa/index.html>